

IPC SÉRIE 2018

Maio de 2019

Base: Preços médios de 2018

### Taxa de inflação situou-se em 1,3% no mês de maio de 2019

Em maio de 2019, o IPC total nacional registou uma **variação mensal de 0,5%**, taxa superior em 0,4 pontos percentuais (p.p.) à verificada no mês anterior, apresentando um comportamento contrário ao observado no mês homólogo, do ano anterior, onde preços mantiveram - se em média 0,1%, face a abril.

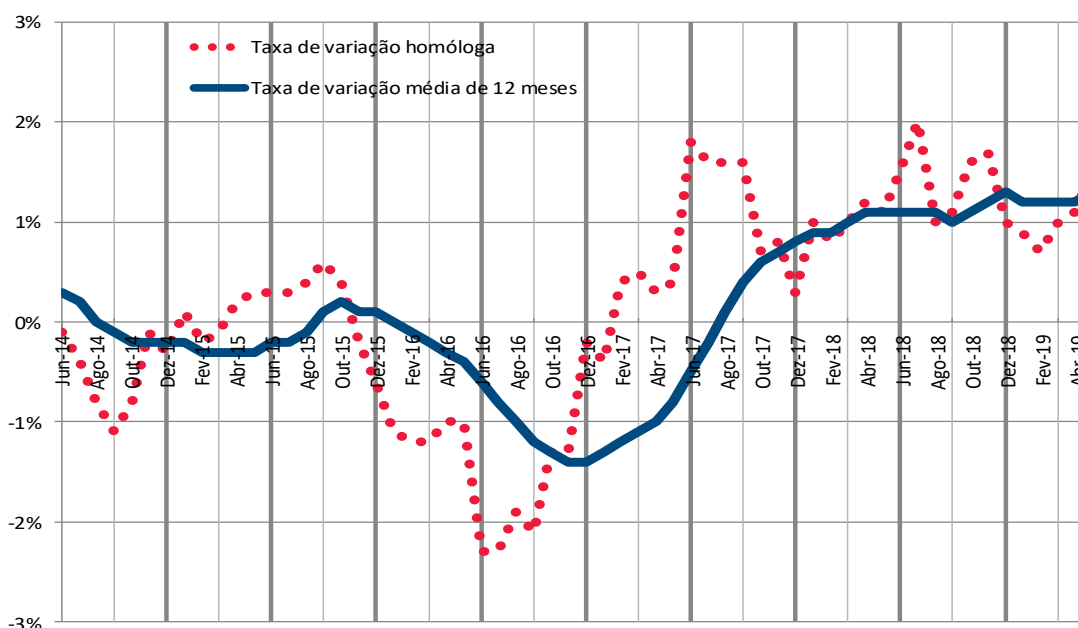
A **variação acumulada do IPC foi de 0,6%**, valor superior em 0,4 p.p. à observada no mês homólogo, do ano anterior.

A **variação homóloga do IPC total situou-se em 1,5%** em maio de 2019, acelerando **0,4 p.p.** em relação ao mês anterior.

Em maio de 2019, o IPC registou uma **variação média dos últimos doze meses de 1,3%**. Este resultado representa um aumento de **0,1 p.p.** face ao mês anterior, alterando o nível que o indicador vem registando desde o segundo trimestre de 2018, que denotava alguma estagnação nesta taxa, em torno de 1,1%.

O **indicador de inflação subjacente (IPC total excluindo energia e alimentares não transformados) apresentou uma variação de 0,8%**, registando um valor superior em 0,4 p.p. à registada no mês anterior.

IPC - Taxas de variação homóloga e média de 12 meses



Para mais informações contactar:

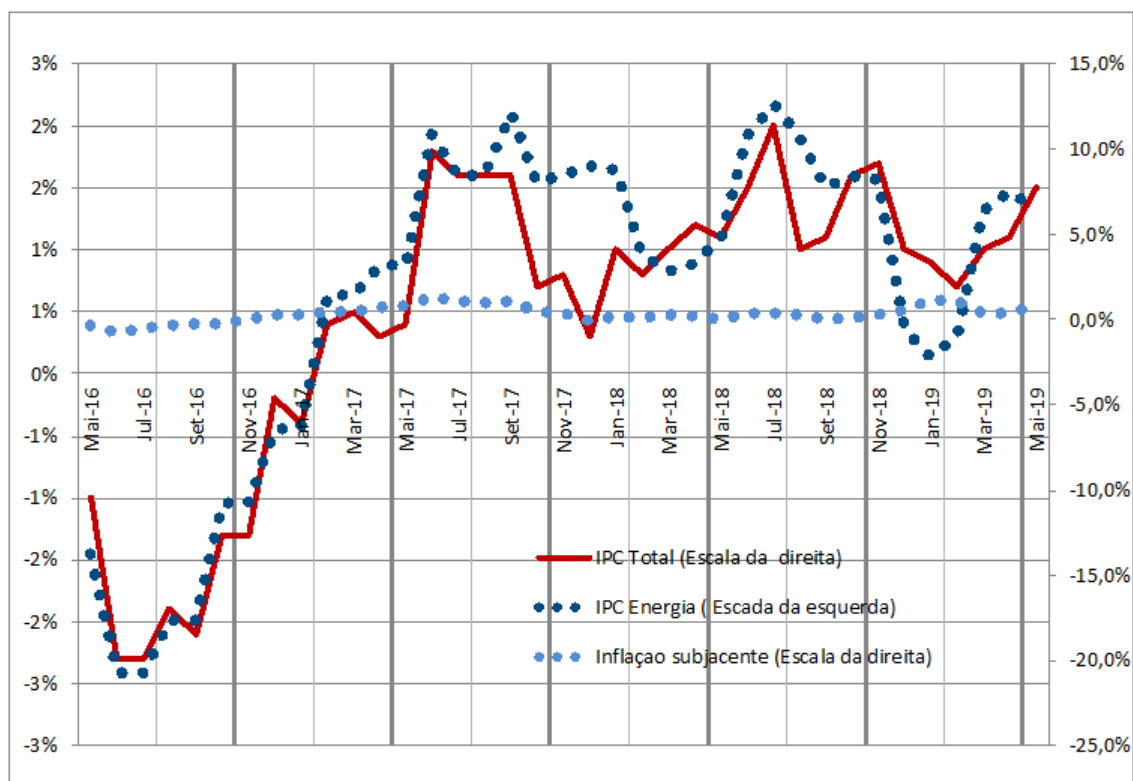
INECV | Departamento de Estatísticas Económicas e Empresariais | Divisão de Preços | Fernando Lopes Rocha  
 Telefone: +238 260 49 18/261 38 27 Fax: +238 261 16 56 | E-mail: frocha@ine.gov.cv

IPC SÉRIE 2018

Maio de 2019

Base: Preços médios de 2018

IPC – Total, IPC – Energia e Inflação subjacente



### Índice de Preços no Consumidor

O índice de Preços no Consumidor (IPC) é um indicador que tem por finalidade medir a evolução no tempo dos preços de um conjunto de bens e serviços considerados representativos da estrutura de consumo da população residente em Cabo Verde. O IPC não é, desta forma, um indicador do nível de preços registado entre períodos diferentes, mas antes um indicador da sua variação. A estrutura de consumo da atual série do IPC (Dez 2010 = 100) bem como os bens e serviços que constituem o cabaz do indicador foram inferidos com base no Inquérito às Receitas e Despesas Familiares 2014/15. O IPC encontra-se classificado em doze classes de produtos (Classificação do Consumo Individual por Objetivo) e a sua compilação resulta da agregação de três índices de preços regionais (Santo Antão, São Vicente e Santiago). Mais informações sobre a presente série do IPC podem ser obtidas através da consulta da nota metodológica do indicador: “Índice de Preços no Consumidor Base 2018 (IPC18), Metodologia” disponível no portal do Instituto Nacional de Estatística de Cabo Verde, através do endereço [www.ine.cv](http://www.ine.cv).

Para mais informações contactar:

INECV | Departamento de Estatísticas Económicas e Empresariais | Divisão de Preços | Fernando Lopes Rocha  
Telefone: +238 260 49 18/261 38 27 Fax: +238 261 16 56 | E-mail: [frocha@ine.gov.cv](mailto:frocha@ine.gov.cv)

IPC SÉRIE 2018

Maio de 2019

Base: Preços médios de 2018

### Classes da Classificação do Consumo Individual por Objetivo (CCIO)

00	Total
C01	Produtos alimentares e bebidas não alcoólicas
C02	Bebidas alcoólicas e tabaco
C03	Vestuário e calçado
C04	Rendas de habitação, água, electricidade, gás e outros combustíveis
C05	Acessórios, equipamento doméstico e manutenção corrente da habitação
C06	Saúde
C07	Transportes
C08	Comunicações
C09	Lazer, recreação e cultura
C10	Ensino
C11	Hotéis, restaurantes, cafés e similares
C12	Bens e serviços diversos

### Ponderadores de despesa

Classes	Santo Antão	S. Vicente	Santiago	Nacional
C01	247742	543032	1732146	2522920
C02	19144	34756	106940	160840
C03	32067	92731	596898	721696
C04	180547	545582	1722651	2448780
C05	29321	108184	320200	457705
C06	24884	60908	199725	285518
C07	94015	219651	990173	1303839
C08	28728	98885	297273	424886
C09	22842	85705	222580	331127
C10	10756	63115	159157	233028
C11	44231	88857	272760	405848
C12	49030	141987	512796	703812
Total	783308	2083393	7133298	10000000

Para mais informações contactar:

INECV | Departamento de Estatísticas Económicas e Empresariais | Divisão de Preços | Fernando Lopes Rocha  
 Telefone: +238 260 49 18/261 38 27 Fax: +238 261 16 56 | E-mail: frocha@ine.gov.cv

IPC SÉRIE 2018

Maio de 2019

Base: Preços médios de 2018

### Taxa de variação mensal

A variação mensal compara o nível do índice entre dois meses consecutivos. Embora seja um indicador que permite um acompanhamento corrente do andamento dos preços, o valor desta taxa de variação é particularmente influenciado por efeitos de natureza sazonal e outros mais específicos localizados num (ou em ambos) dos meses comparados.

### Taxa de variação homóloga

A variação homóloga compara o nível do índice entre o mês corrente e o mesmo mês do ano anterior. Esta taxa de variação, perante um padrão estável de sazonalidade, não é afetada por oscilações desta natureza podendo, no entanto, ser influenciada por efeitos localizados num mês específico.

### Taxa de variação acumulada

A variação acumulada compara o nível do índice entre o mês corrente e o mês de Dezembro do ano anterior. Esta taxa de variação dá uma indicação do nível médio de preços de um determinado mês do ano em curso face ao nível registado no final do ano precedente. No mês de Dezembro o seu valor é idêntico ao da taxa de variação homóloga. A comparação do perfil da variação acumulada com a que se registou no ano anterior dá uma indicação da intensidade do movimento dos preços ao longo do ano corrente face à do ano precedente.

### Taxa de variação média dos últimos doze meses

A variação média dos últimos doze meses compara o nível do índice médio dos últimos doze meses com os doze meses imediatamente anteriores. Por ser uma média móvel, esta taxa de variação é menos sensível a alterações esporádicas nos preços. O valor desta taxa no mês de dezembro corresponde à taxa de inflação anual.

### Contribuições

A contribuição representa o efeito individual de uma dada classe ou região na formação de uma taxa de variação do índice total. Este indicador é apresentado em termos de pontos percentuais em relação à variação total. Assim, a contribuição de uma classe ou região para, por exemplo, a variação mensal, representa o efeito de uma determinada classe ou região na formação da taxa de variação entre um determinado índice e o índice observado no mês anterior.

### Indicador de inflação subjacente

O indicador de inflação subjacente obtém-se a partir do IPC excluindo os produtos energéticos e alimentares não transformados. Com este indicador pretende-se medir a variação dos preços excluindo bens que possam apresentar grande volatilidade dos preços devido a choques temporários e/ou exógenos.

### Apresentação de resultados

Os índices são apresentados com duas casas decimais. As taxas de variação são calculadas com base nos índices divulgados, sendo o resultado arredondado a uma casa decimal. Com estes procedimentos reduzem-se os efeitos de arredondamento na compilação das taxas de variação.

Para mais informações contactar:

INECV | Departamento de Estatísticas Económicas e Empresariais | Divisão de Preços | Fernando Lopes Rocha  
Telefone: +238 260 49 18/261 38 27 Fax: +238 261 16 56 | E-mail: frocha@ine.gov.cv