

# PLANOS DE ATIVIDADES DO SISTEMA ESTATÍSTICO NACIONAL

- 2020 -

DIVISÃO DE ESTUDOS, PLANEAMENTO E COORDENAÇÃO ESTATÍSTICA  
DO INSTITUTO NACIONAL DE ESTATÍSTICA





# **PLANOS DE ATIVIDADES DO SISTEMA ESTATÍSTICO NACIONAL**

**- 2020 -**

**ÍNDICE**

<b>ENQUADRAMENTO .....</b>	<b>5</b>
<b>1 INSTITUTO NACIONAL DE ESTATÍSTICA (INE) .....</b>	<b>7</b>
<b>2 BANCO DE CABO VERDE.....</b>	<b>21</b>
<b>3 ÓRGÃOS DELEGADOS DO INSTITUTO NACIONAL DE ESTATÍSTICA.....</b>	<b>27</b>
3.1 DIREÇÃO GERAL DA POLÍTICA DE JUSTIÇA .....	27
3.2 SERVIÇO DE ESTATÍSTICA DO MINISTÉRIO DA AGRICULTURA E AMBIENTE.....	28
3.3 INSTITUTO NACIONAL DE DESENVOLVIMENTO DAS PESCAS .....	29
3.4 INSTITUTO DO EMPREGO E FORMAÇÃO PROFISSIONAL.....	30
3.5 SERVIÇO DE ESTATÍSTICA DO MINISTÉRIO DA EDUCAÇÃO .....	31
3.6 SERVIÇO DE ESTATÍSTICA DO MINISTÉRIO DA SAÚDE E SEGURANÇA SOCIAL.....	33
<b>4 OUTROS ÓRGÃOS PRODUTORES DE ESTATÍSTICAS OFICIAIS.....</b>	<b>35</b>
4.1 DIREÇÃO NACIONAL DE INDÚSTRIA, COMÉRCIO E ENERGIA (DNICE) .....	35
4.2 INSTITUTO NACIONAL DE PROVIDÊNCIA SOCIAL (INPS) .....	37
<b>ANEXOS .....</b>	<b>39</b>
<b>ANEXO 1 – CRONOGRAMA DE ATIVIDADES DO SEN PARA 2020 .....</b>	<b>39</b>
<b>ANEXO 2 – CRONOGRAMA DE ATIVIDADES ENDE 2017-2021 .....</b>	<b>39</b>

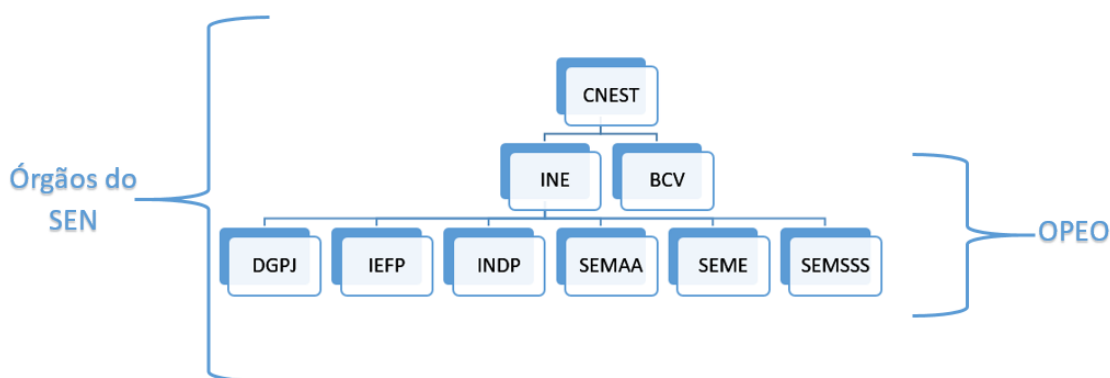
**SIGLAS**

<b>CA</b>	Conselho da Administração
<b>CNEST</b>	Conselho Nacional de Estatística
<b>CNT</b>	Contas Nacionais Trimestrais
<b>DA</b>	Departamento de Administração
<b>DCDRI</b>	Divisão de Comunicação, Difusão e Relações Internacionais
<b>DCN</b>	Departamento de Contas Nacionais
<b>DEDS</b>	Departamento de Demográficas e Sociais
<b>DEEE</b>	Departamento de Estatísticas Económicas e Empresariais
<b>DEPCE</b>	Divisão de Estudos, Planeamento e Coordenação Estatística
<b>DGPJ</b>	Direção Geral de Política da Justiça
<b>DMSI</b>	Departamento de Metodologia e Sistemas de Informação
<b>EBO</b>	Ensino Básico Obrigatório
<b>ES</b>	Ensino Secundário
<b>IAE</b>	Inquérito Anual às Empresas
<b>IDNT</b>	Inquérito às Doenças Não-Transmissíveis
<b>IEFP</b>	Instituto de Emprego e Formação Profissional
<b>IGST</b>	Inquérito de Gastos e Satisfação dos Turistas
<b>IMC</b>	Inquérito Multiobjetivo
<b>INDP</b>	Instituto Nacional de Desenvolvimento das Pescas
<b>INE</b>	Instituto Nacional de Estatística
<b>MAA</b>	Ministério da Agricultura e Ambiente
<b>ME</b>	Ministério da Educação
<b>MJT</b>	Ministério de Justiça e Trabalho
<b>MSSS</b>	Ministério da Saúde e Segurança Nacional
<b>NPEAJ</b>	Núcleo de Planeamento e Estatística Administrativa da Justiça
<b>ODINE</b>	Órgãos Delegados do INE
<b>ODS</b>	Objetivos de Desenvolvimento Sustentável
<b>PA 2020</b>	Plano de Atividades 2020
<b>PE</b>	Educação Pré-Escolar
<b>PIB</b>	Produto Interno Bruto
<b>RGPH 2020</b>	Recenseamento Geral da População e Habitação 2020
<b>RH</b>	Recursos Humanos
<b>SEN</b>	Sistema Estatístico Nacional
<b>TIC</b>	Tecnologias de Informação e Comunicação

## ENQUADRAMENTO

O Sistema Estatístico Nacional (SEN) é o conjunto orgânico formado pelas entidades públicas às quais compete o exercício da atividade estatística oficial de interesse nacional.

O SEN compreende o Conselho Nacional de Estatística (CNEST), órgão que oriente e coordena o SEN, e os Órgãos Produtores de Estatísticas Oficiais (OPEO), constituídos pelo Instituto Nacional de Estatística (INE) que é o órgão central, o Banco de Cabo Verde (BCV) que produz estatísticas monetárias, financeiras e cambiais e os Órgãos Delegados do INE (ODINE), que produzem as respetivas estatísticas oficiais, nomeadamente, a Direção Geral da Política de Justiça (DGPJ), o Instituto do Emprego e Formação Profissional (IEFP), o Instituto Nacional de Desenvolvimento das Pescas (INDP), o Serviço Estatístico do Ministério da Saúde e Segurança Social (SEMSSS), o Serviço Estatístico do Ministério da Agricultura e Ambiente (SEMAA) e o Serviço Estatístico do Ministério da Educação (SEME);



Entre outros objetivos principais, estabelecidos no artigo 3º da Lei nº 48/IX/2019 de 19 de fevereiro, o SEN deve assegurar que a atividade estatística oficial se desenvolva de forma coordenada, integrada e racional no sentido de otimizar os recursos na produção e difusão das estatísticas oficiais, fazendo com que a estatística responda os compromissos nacionais e internacionais e principalmente que seja um instrumento fundamental no processo de transformação e desenvolvimento de Cabo Verde.

Sendo assim, no âmbito da coordenação estatística, cabe ao INE recolher, compilar e apresentar ao CNEST os projetos dos planos de atividades dos Órgãos Produtores de Estatísticas Oficiais, acompanhados dos correspondentes orçamentos, para o efeito da emissão do parecer e a aprovação da adequação dos referidos planos às dotações orçamentais efetivamente alocadas, conforme as alíneas d) e e) do artigo 20º da Lei nº 48/IX/2019 de 19 de fevereiro.

O Plano de Atividades do SEN para o ano de 2020, adiante designado PA 2020, descreve as atividades que permitam a produção e difusão de estatísticas oficiais de qualidade que interessem o país. De igual modo, o PA 2020 está alinhado com a Estratégia Nacional para o Desenvolvimento de Estatísticas (ENDE) 2017-2021 e, particularmente, para o alcance dos cinco objetivos estratégicos (OE), designadamente:

- **OE1:** integrar todos os produtores públicos de informação estatística do país no seio de um sistema único, suportado por um quadro jurídico e institucional moderno e devidamente coordenado;
- **OE2:** garantir a qualidade e sustentabilidade financeira do SEN através do reforço do financiamento interno e externo;
- **OE3:** promover a produção atempada e com qualidade dos indicadores, para o seguimento e avaliação dos planos e programas do desenvolvimento socioeconómico e dos compromissos internacionais do país;
- **OE4:** assegurar a qualidade de produção de informação estatística oficial, incluindo a análise, a difusão e arquivo dos dados;
- **OE5:** estabelecer um diálogo permanente entre os produtores e utilizadores de estatísticas oficiais.

De realçar que esses cinco objetivos foram definidos por forma a responder aos compromissos nacionais e internacionais, nomeadamente o Programa do Governo, o Plano Estratégico de Desenvolvimento Sustentável (PEDS), os Objetivos de Desenvolvimento Sustentável (ODS) – Agenda Mundial 2030 e a Agenda 2063 para África.

**Obs.** O Plano de Atividades do Banco de Cabo Verde será enviado ao INE após a sua aprovação pelo Conselho de Administração do BCV no mês do outubro do ano corrente.

Recorda-se que o PA 2020 é apreciado pelo Conselho Nacional de Estatística, permitindo, desta forma, fazer ajustes às novas necessidades e condições de recursos que possam surgir. Neste sentido, este documento cumpre, na íntegra, as exigências descritas na legislação estatística existente no país.

## 1 INSTITUTO NACIONAL DE ESTATÍSTICA (INE)

O INE é o órgão executivo central de produção e difusão das estatísticas oficiais, no âmbito do SEN, revestindo a natureza de autoridade tecnicamente independente dotada de autonomia administrativa, financeira e patrimonial, no termo do respetivo estatuto, aprovado em 17 de fevereiro de 2012 pelo Decreto-Regulamentar nº 2/2012. A superintendência sobre o INE é exercida pelo Primeiro Ministro, delegada, neste momento, ao Ministro das Finanças, cabendo-lhe aprovar os planos plurianuais e anuais de atividades do INE e os correspondentes orçamentos, bem como os respetivos relatórios de atividades e as contas; autorizar assinatura de acordos de cooperação e/ou acordos de financiamento, no plano externo; autorizar a criação de delegações do INE territorialmente desconcentradas; e, os demais atos previstos na presente lei e nos estatutos do INE a aprovar nos termos do artigo 28º.

### Vissão, Missão, Valores

#### **Missão**

- Produzir e difundir informação estatística oficial de qualidade.

#### **Visão**

- Instituição Reconhecida e de Referência.

#### **Valores**

Profissionalismo; Qualidade; Inovação; Orientação para os utilizadores; Abertura à Sociedade; Eficiência; Motivação de Recursos Humanos.

## **PRINCIPAIS ATIVIDADES A DESENVOLVER**

O Conselho de Administração definiu como prioritário a melhoria na qualidade de informação estatística produzida, a melhoria da imagem da instituição a nível nacional e internacional, capacitação dos recursos humanos, bem como o desenvolvimento de projetos estruturantes e com importância capital para o país.

Assim, o PA 2020 contém 99 atividades das quais são destacadas as mais relevantes:

- a) Realização do V Recenseamento Geral da População e Habitação 2020;
- b) Recenseamento dos Estabelecimentos Hoteleiros 2020;
- c) Financiamento da Agenda Estatística (ENDE 2017-2021);
- d) Elaboração e implementação do Plano TIC (2018-2021) (IT-Strategy)

- e) Conceção e Implementação um Sistema de Gestão, Controlo & Garantia de Qualidade no SEN;
- f) Inquérito Multiobjectivo Continuo - IMC 2020;
- g) Trabalhos de Mudança do ano base das Contas Nacionais de 2007 para 2015;
- h) Inquérito Anual Às Empresas (IAE);
- i) Inquérito de Gastos e Satisfação dos Turistas (IGST).

## **DEPARTAMENTO DE ADMINISTRAÇÃO**

O Departamento de Administração (DA) é o departamento transversal dentro da Macroestrutura do INE cuja competência, em termos genéricos, é programar, organizar, controlar e executar as atividades inerentes à gestão administrativa dos recursos humanos e à gestão financeira e patrimonial, com apoio das divisões de Recursos Humanos e Apoio Jurídico e a Administrativa, Financeira e Patrimonial. Portanto, as atividades do DA previstas no PA 2020 visam essencialmente a operacionalização completa, eficiente e eficaz da missão da instituição.

### **Gestão Administrativa e financeira**

Para qualquer organização/instituição, a gestão administrativa e financeira constitui um ponto fulcral, um dos pilares fundamentais para o cumprimento da missão que lhe é adstrita.

A gestão administrativa tem por objetivo potenciar o capital humano do SEN, a gestão dos recursos humanos do INE; a gestão dos bens patrimoniais e a aquisição de bens e serviços necessários ao funcionamento do INE.

A gestão financeira visa a elaboração do orçamento e outros documentos previsionais de carácter financeiro, efetuar o controlo e acompanhamento da execução orçamental e assegurar uma gestão integrada dos recursos financeiros; organizar a conta de gerência e outros documentos, relatórios de prestação de contas e acompanhar a execução financeira dos vários projetos e programas. Período de execução será de janeiro a dezembro 2020.

Espera-se com a execução desta atividade: ter o plano de formação global para todo o SEN implementado e executado; gestão administrativa dos recursos humanos e bens patrimoniais feita de forma eficiente. Pagamento assumido quanto a todas as despesas relacionadas com o funcionamento do INE e do CNEST e as relacionadas aos projetos de investimento, os financiados pelos parceiros de desenvolvimento; relatórios financeiros e conta de gerência elaborados e apresentados.



### **Implementação do Manual de Procedimentos Administrativo e de Gestão Financeira**

O Manual de Procedimentos Administrativo e de Gestão Financeira é um instrumento de gestão que contém normas e procedimentos necessários para melhor execução das atividades.

Com a utilização do Manual pretende-se melhorar, enriquecer e articular as normas e procedimentos básicos, administrativos e financeiros, de forma a garantir uma maior eficácia e eficiência no direcionamento e utilização do fluxo de informações. Visa, de igual modo, uniformizar a terminologia técnica e básica do processo administrativo, possibilitando, assim, a normalização das atividades administrativas. Período de execução será de janeiro a dezembro 2020.

Espera-se com a implementação do Manual de Procedimentos Administrativo e de Gestão Financeira a melhoria na operacionalização da gestão diária dos serviços administrativos e de gestão financeira com vista ao aperfeiçoamento e cada vez melhor qualidade e rapidez nos serviços prestados.

### **Organização de documentos e arquivo do INE**

Considerando a quantidade de documentos que o INE possui, é urgente e necessário organizá-los e catalogá-los para facilitar a localização, a consulta e a eliminação dos documentos expirados e desnecessários.

O objetivo principal desta atividade é criar meios de controlo e monitoramento do armazenamento de documentos por intermédio de implementação de técnicas e metodologias de organização, visto que a organização dos documentos é um dos critérios das normas de qualidade, p.e. a ISO 9001. Período de execução será de fevereiro a abril de 2020.

Espera-se com a organização dos documentos e arquivo todo o documento catalogado; maior controlo no acesso de utilização; otimização do espaço, racionalização do tempo, entre outros.

### **DEPARTAMENTO DE METODOLOGIA E DE SISTEMAS DE INFORMAÇÃO**

O DMSI é um departamento transversal, com competências para promover o desenvolvimento metodológico e tecnológico, concebido e implementado como a fusão de dois pilares imprescindíveis de apoio a produção de estatística oficiais de uma Instituição moderna: o pilar metodológico alicerçado na qualidade, na transparência e na documentação de processos e o pilar tecnológico ancorado em plataformas e infraestruturas

modernas que suportam os sistemas de informação, principalmente, a geo-informação e geo-espacialização.

Neste plano, para além das atividades de apoio às outras unidades, destacam-se algumas atividades pela sua natureza, complexidade e meios envolvidos, que são as seguintes:

### **Elaborar e implementar um Plano TIC (2018-2021) (IT-Strategy)**

Trata-se de uma atividade formulada para dar respostas a uma das ações do objetivo estratégico IV da ENDE-2017-2021, mais precisamente *“Conceber e implementar um sistema de TIC para integrar e coordenar ao nível do SEN a recolha, o tratamento, a análise, a difusão e o arquivo dos dados”*.

Esta atividade é de extrema importância porque permitirá ao SEN ter uma visão clara, em termos estratégicos, sobre um conjunto de ações e tendências em matéria das TICs para responder de forma eficaz e sustentável às necessidades da produção de estatística oficiais no âmbito do SEN, com respeito pelos standards e padrões de qualidade internacionais para facilitar a partilha e a disseminação de dados utilizando as tendências tecnológicas e de comunicação modernas.

Com o objetivo de orientar as estratégias e tendências das TICs para responder às demandas variadas dos utilizadores, esta atividade será desenvolvida de janeiro a março de 2020 e terá como os principais resultados o Plano TIC elaborado e suas ações implementadas.

### **Conceber e Implementar um Sistema de Gestão, Controlo & Garantia de Qualidade no SEN**

Apesar de esta atividade não constar da ENDE-2017-2021, muitas das ações desta estratégia concorrem para a elaboração deste sistema. Este sistema permite gerir as dimensões de qualidade através de um processo eficaz e eficiente de controlo de qualidade a fim de aumentar a credibilidade do SEN e, conseqüentemente, aumentar a confiança dos utilizadores. Trata-se também de uma das atividades essenciais e uma evidência clara sobre uma das características e critérios de modernidade de um Instituto Nacional de Estatística.

A realização desta atividade vai permitir aumentar a transparência, a credibilidade e a qualidade na produção de informação/estatísticas oficiais e avaliar o cumprimento do Código de boas práticas (CDP) como um dos elementos de Qualidade. Será executada de janeiro a dezembro do ano de 2020 e terá como os principais resultados o sistema de qualidade implementado a 70 % e o Código de boas práticas elaboradas e implementado.

### **Conceber e implementar um Sistema de GRID Geo-espacial**

Trata-se de uma atividade que permite ter um Sistema de referência geográfica suportado em informação cartográfica ou ortofotocartográfica em formato digital, para todo o território nacional, que possibilite estudos em pequenas áreas geográficas, menores do que os vários limites administrativos de divulgação de dados (permitindo analisar fenômenos e suas causas, que são independentes de limites administrativos, como inundações, deslocamento e expansão urbana, etc.). Também é de salientar que muitas das ações da ENDE 2017-2021 poderão depender deste sistema.

Esta atividade tem por objetivo estabelecer um sistema de referência espacial em forma de GRID's para as estatísticas oficiais (dados do Censo 2020 e outros) e um quadro de referência para as estatísticas espaciais. Será desenvolvida de março a maio de 2020 e terá os seguintes principais resultados:

- ✓ Ter os principais dados populacionais (total, sexo, idade, estado civil, característica socioeconómica, escolaridade) disponibilizados em sistemas de GRID's;
- ✓ Melhorar o sistema de amostragem (fornecer outro tipo de base de amostragem)

### **Conceber as bases teórico-metodológico de um novo sistema de amostragem (sistema painel-longitudinal)**

Trata-se de uma atividade que permite ter um processo de amostragem rotativo, eficaz e que poderá aumentar a taxa de resposta e a qualidade dos dados, o que terá um impacto positivo em muitas das ações da ENDE 2017-2021.

Esta atividade, com o objetivo de estabelecer um sistema de amostragem painel-longitudinal, será desenvolvida de janeiro a dezembro de 2020 e terá os seguintes resultados:

- ✓ Sistema de amostragem melhorado;
- ✓ Taxa de resposta nos inquéritos melhorado;
- ✓ Estudos longitudinais com ênfase no Mercado de Trabalho promovidos.

## **DEPARTAMENTO DAS CONTAS NACIONAIS**

As contas nacionais desempenham um papel fundamental na vida económica de um país, particularmente por meio de seu agregado mais conhecido, o Produto Interno Bruto (PIB). A situação das contas nacionais a este propósito é bastante paradoxal, porque, se o PIB é

conhecido universalmente, muito poucos sabem que é de facto apenas o subproduto de um processo complexo, cujo principal objetivo é produzir um quadro de análise macroeconómica global e coerente.

Entre as atividades programadas pelo DCN para 2020 destacam-se as seguintes:

### **Trabalhos de mudança do ano base das Contas Nacionais**

Esta atividade tem como o objetivo a mudança do ano base das Contas Nacionais de 2007 para 2015, absorvendo as recomendações do novo SNA. Teremos dois produtos dentro desta atividade:

- ✓ Conta de bens e serviços e Contas dos sectores institucionais 2015 segundo o SNA 2008;
- ✓ Conta de bens e serviços e Contas dos sectores institucionais 2016 segundo o SNA 2008.

### **Contas Trimestrais (CNT)**

As contas nacionais trimestrais são contas nacionais cujo período de referência consiste num trimestre. Portanto, o objetivo principal das CNT é fornecer informações sobre as evoluções económicas a um ritmo infra-anual. Data de Publicação são noventa dias após o término de cada trimestre de 2020. Faremos ainda a estimação da série do SCNT com base nos resultados da nova base 2015 de 2007 até 2016. A data da publicação desta atividade será no mês de março de 2021.

## **DEPARTAMENTO DAS ESTATÍSTICAS DEMOGRÁFICAS E SOCIAIS**

O Departamento das Estatísticas Demográficas e Sociais (DEDS), constituído por duas divisões, a Divisão de Estatísticas Demográficas e Divisão de Estatísticas Sociais e Ambientais, tem como atribuição global a recolha, tratamento, análise e disseminação de informações e indicadores demográficas, sociais e ambientais, a fim de acompanhar o INE no cumprimento da sua missão.

No âmbito das estatísticas demográficas incumbe ao departamento a realização dos censos, a estimação da população e a realização das projeções demográficas, bem como a compilação das estatísticas vitais, fatores de crescimento das populações (nascimentos, óbitos e migrações) e das estatísticas do casamento.

No domínio social, o departamento tem como objetivos específicos a realização de inquéritos próprios que permitem a recolha de informações necessárias aos estudos sobre as famílias, habitação e condições de vida e pobreza, acesso às tecnologias de informação e comunicação, estudos sobre o acesso ao mercado trabalho e estudos sobre a saúde reprodutiva e doenças sexualmente transmissíveis. Ainda são contempladas no domínio social as estatísticas da cultura, desporto, lazer, as estatísticas da Governança, Justiça e Segurança e as Estatísticas de Género.

Igualmente é da incumbência do DEDES, a recolha e compilação das estatísticas do ambiente, em particular informações sobre os recursos naturais, energia, florestas, água, solo, informações sobre o ar, o clima, a poluição e resíduos e as políticas de proteção ambiental.

Com efeito, em termos específicos, é da responsabilidade do DEDES a coordenação técnica e realização das seguintes operações estatísticas e a produção das seguintes estatísticas para o ano 2020:

#### **Inquérito Multiobjetivo Contínuo - IMC 2020**

O IMC, uma das atividades previstas na ENDE 2017-2021, é uma operação de recolha de dados junto dos agregados familiares, que abrange de forma harmoniosa um conjunto de módulos tendo como base o módulo emprego e o de condições de vida. As informações recolhidas têm como objetivo dotar as autoridades públicas, os decisores e demais utilizadores de indicadores para a análise socioeconómica, o planeamento, o seguimento e a avaliação das políticas públicas. Este inquérito tem como principais produtos estatística Mercado do Trabalho, estatísticas das Famílias, de Condição de Vida e Pobreza, estatísticas de Tecnologias de Informação e Comunicação (TIC).

Ainda, em consequência das operações estatísticas a serem realizadas e recorrendo a informações administrativas, em alguns casos, o departamento incumbe-se de produzir e divulgar as seguintes estatísticas:

- ✓ estatísticas demográficas
- ✓ estatísticas vitais (nados-vivos, óbitos, casamentos)
- ✓ estatísticas das migrações
- ✓ estatística mercado do trabalho
- ✓ estatísticas das famílias, de condição de vida e pobreza
- ✓ estatísticas de tecnologias de informação e comunicação

- ✓ estatísticas de justiça e segurança
- ✓ estatísticas do ambiente

No âmbito do RGPH 2020 foi criada uma estrutura *ad-hoc*, superiormente dirigida pelo Presidente do INE, que é o Gabinete do Censo 2020.

## **DEPARTAMENTO DAS ESTATÍSTICAS ECONÓMICAS E EMPRESARIAIS**

As atribuições cometidas a este Departamento são desempenhadas pelas duas divisões: Divisão de Estatísticas Económicas e Divisão de Estatísticas Setoriais e de Empresas, responsáveis pela produção de estatísticas correntes respeitantes aos diferentes subsectores de atividade económica e empresarial, designadamente: indústria extrativa e transformadora; eletricidade, gás, água e energia; construção; comércio externo; comércio interno; turismo; serviços e transportes, bem como as estatísticas sobre demografia de empresas na base do ficheiro de unidades económicas (FUE).

No âmbito de atividades programadas pelo DEEE para o ano de 2020, destacam-se as seguintes:

- **Recenseamento dos estabelecimentos Hoteleiros**

Com o intuito de avaliar e medir a real dimensão do sector do turismo na economia cabo Verdiana, pretende o INE, iniciar a produção da conta satélite do turismo. Uma das principais fontes de alimentação da referida conta é o recenseamento dos estabelecimentos hoteleiros no país, que consiste na identificação e quantificação de todos os estabelecimentos que lidam com os turistas: hotéis, pensões, residenciais e casas particulares que hospedam turistas e na recolha de informações contabilísticas e económicas que ajudam na avaliação do peso deste sector na economia do país.

- **Inquérito Anual Às Empresas (IAE)**

É um inquérito anual por amostragem às empresas com o objetivo de suprir a falta de dados nos períodos de quatro anos que não se realizam os censos empresariais. Constitui uma “matéria-prima” para as Contas Nacionais, o ficheiro de unidades estatísticas, além de permitir aos empresários conhecer um conjunto de indicadores para fazer melhor o planeamento das suas atividades.

- **Inquérito de Gastos e Satisfação dos Turistas (IGST)**

Inquérito realizado anualmente, com o intuito de avaliar a qualidade do serviço prestado aos turistas e medir os gastos dos mesmos. Trata-se de um inquérito muito importante para avaliar a situação do sector do turismo e obter elementos para a atualização da conta satélite do turismo.

- **Síntese de Indicadores Económicos**

Trata-se de um produto novo da instituição, que virá complementar as estatísticas de conjuntura. O objetivo passa por disponibilizar semestralmente aos utilizadores em geral um conjunto de indicadores conjunturais do país e a nível internacional permitindo avaliar a situação económica do país.

## **ESTRUTURAS ACOPLADAS AO CA**

Em busca de melhoria continua e de excelência na prestação de serviço público, foram criadas, na dependência direta do Presidente duas divisões elencadas abaixo, que para além de apoiar o CA, desempenham atividades transversais e participam ativamente com as outras unidades orgânicas no cumprimento cabal da missão do INE. Ainda, no âmbito do RGPH 2020 foi criada uma estrutura *ad-hoc*, superiormente dirigida pelo Presidente do INE, que é o Gabinete do Censo 2020.

### **Divisão de Estudos, Planeamento e Coordenação Estatística (DEPCE)**

A DEPCE é uma divisão que visa desenvolver as suas atividades em estreita colaboração com os órgãos do Sistema Estatístico Nacional (SEN) e à luz da Estratégia Nacional de Desenvolvimento da Estatística (ENDE), por forma a assessorar o Conselho de Administração do Instituto Nacional de Estatística (INE) na gestão e monitorização das atividades permitindo a boa tomada de decisão.

As principais atividades a desenvolver pela DEPCE em 2020 são:

- **Seguimento das atividades e ações da ENDE para o ano 2020, bem como a produção de um relatório de avaliação anual;**

Por forma a fazer cumprir anualmente as atividades e ações previstas na ENDE, a DEPCE faz o seguimento permanente dos mesmos e no final do ano produz um relatório apresentando a taxa de execução geral da ENDE para o ano 2020.

- **Elaboração dos relatórios trimestrais e anuais do INE e dos outros órgãos do SEN;**

A DEPCE tem por incumbência o seguimento trimestral das atividades do INE e para isso elabora no final de cada trimestre um relatório de atividades por forma a apoiar o CA na tomada de decisões. Da mesma forma compila anualmente o relatório de atividade do SEN para ser apresentado nas reuniões do CNEST.

- **Elaboração do plano de atividades do ano 2021 dos órgãos do SEN em conformidade com os objetivos estratégicos da ENDE;**

É também da responsabilidade da DEPCE compilar os planos de atividades anuais do SEN.

- **Compilação dos indicadores estatísticos da Agenda 2030 e 2063 bem como a produção de relatórios estatísticos e infográficos das duas agendas;**

O INE como órgão central de produção de estatística produz anualmente um relatório de indicadores estatísticos das duas agendas com intuito de fornecer informações estatísticas às instituições responsáveis pelo seguimento e avaliação das agendas em Cabo Verde.

- **Visitas de coordenação aos órgãos do SEN e levantamento de necessidades de apoio com o intuito de melhorar a qualidade de produção estatística.**

No âmbito dessas visitas, realizadas duas vezes ao ano, pretende-se fazer a levantamento das necessidades de formação, constrangimentos no que diz respeito aos recursos humanos, matérias e financeiros para a produção de estatísticas bem como averiguar as condições técnicas e de RH de alguns órgãos no sentido de se tornarem Órgãos com estatuto oficial.

No âmbito de compromissos internacionais, assumidos pelo INE, para o ano 2020 foram programadas as seguintes atividades:

- **Global Consultation Process**

Esta atividade tem como o objetivo validar o handbook junto da comunidade estatística, nomeadamente os institutos nacionais de estatística.

- **Aprovação do handbook on Governance Statistics**

A apresentação do *handbook on Governance Statistics* na 51ª Reunião da Comissão de Estatística de Nações Unidas no mês de março de 2020.



### **Divisão de Comunicação, Difusão e Relações Institucionais (DCDRI)**

A DCDRI visa, por um lado estabelecer comunicação interna e externa da instituição, promovendo a sua imagem, por outro lado divulgar todas as informações estatísticas produzidas pelo INE. Assim como, estabelecer relações institucionais e de cooperação com organismos nacionais e internacionais, que abarca principalmente a melhoria da capacidade técnico-institucional e apoios financeiros na implementação de atividades em várias áreas.

Entre as atividades a desenvolver pela DCDRI em 2020 destacam-se as seguintes:

- **Intensificação de Cooperação com Instituições Nacionais e Internacionais**

Com estas atividades pretende-se reforçar, por um lado, a cooperação com as instituições nacionais (instituições públicas e privadas, universidades) e congêneres como o INE de Portugal, IBGE, INE de Espanha, e por outro lado com organismos internacionais que financiam e que dão assistência técnica a grande parte da produção estatística no INE como Nações Unidas, FMI, BAD, Banco Mundial, HCP Marrocos, etc. A sua execução será durante todo o ano.

- **Divulgação de informação na comunicação social, interno, site, redes sociais**

Pretende-se com esta atividade divulgar toda a informação estatísticas produzidas pelo INE e as atividades desenvolvidamente pela instituição, quer internamente, quer externamente através de TV interno, Intranet, site, redes sociais (facebook, Twitter, LinkedIn e Youtube), e fazer o seu devido seguimento. Esta atividade projeta o INE junto dos cabo-verdianos e das instituições internacionais. A sua execução é anual.

- **Gestão de Conteúdos do Site do INE**

A gestão de conteúdos no site pressupõe a sua atualização constante quer ao nível de informações estatísticas, notícias, banner publicitário, publicações, quer ao nível de gestão de vários produtos constante no site como a Data Portal, calendário de difusão, etc. Como o site o meio privilegiado de difusão de informação é importante que esteja atualizado e que facilita o utilizador no consumo dos seus conteúdos. A sua execução é anual.

- **Elaboração e Implementação de Campanhas de Sensibilização para os Inquéritos e Recenseamentos (com realce para o V RGPH 2020)**

Esta atividade é de extrema importância porque dá visibilidade a vários projetos do INE na fase da sua implementação e permite a adesão do público-alvo e o sucesso dessas mesmas operações. Durante o ano, normalmente, o INE realiza vários

inquéritos e na parte de sensibilização produzem-se os spots TV e rádio, desdobrável, cartaz, banner e encontro com utilizadores, sociedade civil, etc.

- **Elaboração um plano único de Comunicação e difusão a nível do SEN**

Esta atividade consiste na elaboração de uma estratégia única de Comunicação e difusão a nível do SEN, onde serão feitos, inicialmente, um diagnóstico de situação do SEN, posteriormente determina-se o público-alvo, os canais de comunicação, o cronograma das atividades e as fases da sua implantação. Por outro lado, será elaboração de plano de divulgação das publicações do SEN que deverá ser seguido na íntegra. Esta atividade permite uma maior divulgação dos produtos produzidos pelos órgãos do SEN, uma vez que praticamente não são conhecidos. Ter-se-á um mês para a sua elaboração.

### **Gabinete do Censo 2020**

O Gabinete do RGPH-2020 é uma estrutura *ad-hoc*, com funções de conceção, organização, programação e afetação dos recursos, de fixação dos procedimentos de gestão dos recursos, bem como, de formação. É superiormente dirigido pelo Presidente do INE a quem compete gerir recursos e firmar compromissos de maior alcance, facilitando a articulação com outras instituições públicas e privadas.

O Gabinete é dirigido tecnicamente por um coordenador técnico que tem por função o planeamento e a coordenação técnica das atividades, estando-lhe subordinadas cinco unidades, cada uma com as suas atribuições, como se depreende:

- Unidade de metodologia, conceção e análise;
- Unidade de cartografia censitária;
- Unidade de comunicação, sensibilização e difusão;
- Unidade de informática e tratamento de dados;
- Unidade de administração e finanças.

As atribuições de cada uma das unidades foram definidas através de uma ordem de serviço.

Para a realização do RGPH-2020, foi aprovado pelo Governo em Conselho de Ministros o Decreto-Lei nº 64/2018 que estabelece as normas a que deve obedecer a sua realização. Fixa entre outros aspetos, a operação enquanto primeira prioridade para o ano 2020, o período de observação, a exclusividade, o quadro institucional e os mecanismos que garantam a confidencialidade dos dados recolhidos.

A nível descentralizado foi criada a Comissão de Coordenação Concelhio (CCC), que também é uma estrutura *ad-hoc* que integra representantes dos Ministérios de Saúde, Educação, Agricultura e Ambiente, Administração Interna, da Câmara Municipal, das associações dos migrantes, das igrejas, das associações comunitárias, entre outras. Esta comissão irá apoiar o INE em todos os aspetos relacionados com a logística do RGPH- 2020 e na realização da campanha de sensibilização dentro dos limites territoriais da sua área de jurisdição.

As principais atividades a desenvolver em 2020:

- **Realizar o Recenseamento**

O objetivo é recolher informações sobre todos os edifícios, alojamentos, agregados familiares e indivíduos (incluindo os sem abrigo e as pessoas que se encontram nos alojamentos coletivos). A sua realização é a fase principal do RGPH-2020, e terá lugar de 16 a 30 de junho de 2020, em todo o país. Espera-se ter todos os edifícios, alojamentos e indivíduos sejam recenseados a nível da menor divisão administrativa do país. A recolha de dados será feita com recurso a dispositivo móvel. Estima-se realizar esta atividade com cerca de 1.300 Recenseadores, 240 Controladores e 90 Supervisores em todo o país.

- **Realizar o Inquérito pós-Censitário (IPC)**

O IPC tem por objetivo avaliar a exaustividade do Recenseamento e a qualidade do conteúdo. Incidirá sobre uma amostra aleatória representativa dos meios urbano e rural, e será realizado um mês após o término do Recenseamento, nos concelhos da Praia, Santa Catarina/Santa Cruz, Tarrafal/S. Miguel, S. Vicente, Porto Novo, Ribeira Grande/Paul, S. Filipe/Mosteiro, Sal, Boavista e S. Nicolau.

Espera-se ter a cobertura do Recenseamento e a qualidade de resposta de algumas variáveis ligadas à estrutura (sexo e idade) e à fecundidade, avaliadas. Espera-se realizar esta atividade com 45 agentes recenseadores e 9 controladores.

- **Tratar dados e produzir quadros**

Pretende-se com esta atividade fazer a verificação dos dados com base no tratamento destes ficheiros, analisar as frequências de todas as variáveis; controlar a coerência dos dados, e a validade dos códigos.

Após o controlo da qualidade dos dados pretende-se iniciar a produção dos quadros brutos para elaboração das publicações a nível nacional (dois volumes) e por concelho (vinte e dois volumes).

Esta atividade será feita a nível do Gabinete do censo, dois meses após a recolha de dados no terreno.

- **Analisar os resultados do RGPH-2020**

A análise dos dados tem como objetivo determinar os principais indicadores esperados e necessários à planificação, execução e avaliação das políticas e programas de desenvolvimento.

Esta atividade se inicia com a seleção dos analistas, elaboração das propostas dos planos de tabulação e de análise, redação dos relatórios de análise e sua finalização no atelier de validação.

Após a estabilização da base de dados, será posta à disposição dos analistas uma base em SPSS, para elaboração dos quadros de análise. Cada analista deverá produzir os seus próprios quadros em colaboração com os informáticos.

Para realização desta atividade serão realizados três ateliers, sendo que o primeiro de lançamento da análise tem como objetivo discutir e verificar a coerência dos quadros produzidos e harmonizar a metodologia de cálculo dos indicadores. Será organizado em novembro de 2020, durante duas semanas, sob a supervisão de um consultor internacional e do responsável da análise. Os restantes ateliers serão realizados em 2021.

## 2 BANCO DE CABO VERDE

O Banco de Cabo Verde é responsável por todo o processo de compilação das estatísticas monetárias, financeiras, cambiais e do setor externo.

As estatísticas produzidas pelo Banco de Cabo Verde são particularmente relevantes para a elaboração de estudos, estimativas e previsões sobre a economia cabo-verdiana, sendo amplamente divulgadas *online* e nos Boletins de Estatísticas e Relatórios.

A produção estatística do Banco de Cabo Verde é orientada pelos princípios da imparcialidade, independência científica e confidencialidade estatística. O BCV mantém elevados padrões de qualidade na produção e disseminação de estatísticas, fator determinante para consolidar a confiança dos utilizadores nas estatísticas sob a sua responsabilidade.

As estatísticas monetárias constituem um conjunto detalhado de dados de fluxo e de stock relativos aos ativos e passivos financeiros e não financeiros das instituições financeiras monetárias de uma economia. As estatísticas monetárias e financeiras compiladas e difundidas pelo Banco de Cabo Verde abarcam: a síntese monetária, a situação analítica do Banco de Cabo Verde, o balanço consolidado dos bancos comerciais, as taxas de juros de referência do Banco de Cabo Verde e as taxas de juro praticadas nas operações bancárias.

As estatísticas cambiais são compiladas pelo Banco de Cabo Verde a partir das taxas de referência do euro calculadas e disponibilizadas pelo Banco Central Europeu. Numa periodicidade mensal, o Banco de Cabo Verde divulga as taxas de câmbio mensais e de fim de período do escudo de Cabo Verde em relação ao euro, libra esterlina, dólar americano, coroa dinamarquesa, coroa sueca, coroa norueguesa, iene japonês, franco suíço, *rand* sul-africano e dólar canadiano. Igualmente são compilados e divulgados os índices da taxa de câmbio efetiva nominal e real do escudo cabo-verdiano.

As estatísticas do setor externo incluem balança de pagamentos (documentos onde são registados, de forma sistemática, as transações de ativos reais, financeiros e monetários realizadas no decurso de um trimestre, entre os residentes e não residentes de uma economia) e posição de investimento internacional (os saldos das disponibilidades e responsabilidades financeiras externas da economia, no final de um trimestre). São disponibilizadas, igualmente, estatísticas de remessas de migrantes e comércio externo.

O Banco de Cabo Verde divulga, no *site* e nos boletins estatísticos, informação sobre as finanças públicas, designadamente: o Financiamento das Administrações Públicas, bem como as Receitas e Despesas do Governo Central.

O **Departamento de Estudos Económicos e Estatísticas (DEEE)** produz e compila estatísticas, elabora análises, estudos e pareceres que sustentam tecnicamente o cumprimento da missão principal do Banco de Cabo Verde.

Com o intuito de prover, ao público, informações macroeconómicas e financeiras do país de forma sistematizada, o Banco de Cabo Verde compila e publica mensalmente, um Boletim de Estatísticas; bimestralmente, um Boletim de Indicadores Económicos e Financeiros; trimestralmente, o Relatório do Inquérito aos Bancos sobre o Mercado de Crédito; semestralmente, o Relatório de Política Monetária; e, anualmente, o Relatório do Estado da Economia.

- **BOLETIM DE ESTATÍSTICAS** - Agrega um conjunto de estatísticas nacionais sobre os quatro sectores da economia;
- **BOLETIM DE INDICADORES ECONÓMICOS E FINANCEIROS** - Sistematiza a evolução dos principais indicadores económicos e financeiros nacionais e internacionais;
- **RELATÓRIO DO INQUÉRITO À POLÍTICA DE CRÉDITO** - Avalia retrospectivamente as condições no mercado de crédito e antecipa os desenvolvimentos a curto prazo;
- **RELATÓRIO DO ESTADO DA ECONOMIA** - O Relatório do Estado da Economia descreve a evolução da economia nacional.

Ainda, com o intuito de auxiliar a análise histórica e a investigação aplicada à economia nacional, o Banco de Cabo Verde compila e dissemina séries temporais de determinadas variáveis macroeconómicas. As mesmas são compiladas em edições especiais do Boletim de Estatísticas. Assim como as séries e publicações históricas que são as estatísticas compiladas com base em metodologias descontinuadas.

O Banco de Cabo Verde também divulga estatísticas de outras entidades nomeadamente as estatísticas das finanças públicas produzidas pelo Ministério das Finanças e Planeamento, bem como das contas nacionais e inflação produzidas pelo Instituto Nacional de Estatísticas. Os principais indicadores macroeconómicos do país agregam informações produzidas pelo Banco de Cabo Verde, Instituto Nacional de Estatísticas e Ministério das Finanças.



SERVIÇOS E ACTIVIDADES	Periodicidade
<b>Departamento de Estudos Económicos e Estatísticas</b>	
<b>I. Contribuir para a Definição da Política Monetária &amp; Avaliação da Conjuntura Macro-Financeira do país</b>	
Elaborar a Síntese de Conjuntura	bimestral
Enquadramento Externo da Economia Cabo-Verdiana	
Indicadores quantitativos e qualitativos da atividade económica	
Indicador Coincidente da Tendência da Atividade Económica	apresentação no CPM de novembro/19 ou de janeiro/20
Indicador da Tendência do Mercado de Trabalho	apresentação no CPM de novembro/19 ou de janeiro/21
Inflação	
Contas Externas	
Análise de Riscos à Evolução das RIL, na sequência da liberalização das operações cambiais e transações com exterior	
Situação Orçamental	
Situação Monetária e Financeira	
»»»	
Estruturar o <i>framework</i> do FPAS (Forward Looking Monetary Policy Anaysis System)	até 31 de Dezembro
Construção de uma base de dados (tratados) de seguimento da conjuntura, estudos e projeções	até 31 de Dezembro
Consolidação do framework para projeções de médio-prazo	até 31 de Dezembro
Elaborar projeções macroeconómicas de curto prazo	Fevereiro e Agosto
Elaborar projeções macroeconómicas de médio e longo prazo	até 31 de Dezembro
Elaborar projeções trimestrais (intranual) da BOP, no âmbito do PCI	mensal
Elaborar exercício de Sustentabilidade Externa	até 30 de Abril
Produzir e disseminar os Relatórios do Inquérito à Política de Crédito dos Bancos	trimestral
Produzir e disseminar os Relatórios de Política Monetária	Abril e Outubro
Produzir e disseminar o Relatório do Estado da Economia em 2019	Maio

Publicar metodologia de projeções e detalhes dos quadros	Abril e Outubro
<b>II. Produzir Estudos Aplicados à Economia de Cabo Verde</b>	
O financiamento da economia nacional ( <i>enfoque no papel do sistema financeiro nacional e integração da economia no mercado financeiro internacional+ desenvolvimento &amp; inclusão financeira</i> ) - nota editorial da RE I	até 31 de Dezembro
A política monetária do Banco de Cabo Verde (objetivos, instrumentos & transmissão)	até 31 de Dezembro
Estudo aplicado sobre os constrangimentos à intermediação bancária, com o objetivo de explicar a dissonância aparente entre a posição de liquidez dos bancos, a sua baixa rendibilidade e o seu comportamento face à tomada de riscos	até 31 de Dezembro
Análise Sistémica do Sector do Turismo, com base em estatísticas das contas nacionais, emprego e financeiras » inspirar nos Estudos da Central de Balanços de Portugal	até 31 de Dezembro
<b>III. Produzir Estatísticas Monetárias, Financeiras e Cambiais</b>	
Recolher, compilar e analisar os reportes de Bancos e de instituições financeiras não bancárias para produção e disseminação de estatísticas	<i>mensalmente</i>
Aprimorar ferramentas de analíticas e de difusão de dados (outputs, metadados, ...)	até 31 de Dezembro
Revisitar e publicar Guia de Compilação para Reportantes & Guia de Compiladores	até 31 de Dezembro
Levar a cabo uma ação de formação operadores bancários	até 31 de Dezembro
Estudar o impacto do IFRS9 nas estatísticas monetárias e financeiras	até 31 de Dezembro
<b>IV. Produzir Estatísticas do Sector Externo</b>	
Recolher, compilar e analisar os dados para as estatísticas da balança de e posição de investimento internacional	trimestral
Revisitar os formulários de inquéritos, torná-los mais adaptados às demonstrações financeiras.	até 31 de Dezembro
Estimar comércio externo informal	até 31 de Dezembro
Estimar <i>FISIM</i>	até 31 de Dezembro
Consolidar as estatísticas da ajuda ao desenvolvimento, no quadro de um task force constituído com MF	até 31 de Dezembro
Desenvolver uma matriz de validação primária das classificações a ser integrado no SNTI e disponibilizado aos bancos	até 31 de Dezembro
Análise e ajustamentos necessários aos formulários em uso pelos bancos	até 31 de Dezembro



Criação de Framework para as estimativas de informações atrasadas e missing datas (BD inquéritos)	até 31 de Dezembro
Visita a Investidores Externos (Boa Vista & Praia) e empresas de construção que exportam serviços, NOSI, UGPE	até 31 de Dezembro
Capacitação das fontes (bancos) e auditoria estatística no quadro da regulamentação do D.Leg. N.º 3/2018	até 31 de Dezembro
Preparar e implementar as recomendações da Missão Técnica do FMI	Abril e até 31 de Dezembro
<b>V. Melhoria dos Serviços da CRC</b>	
Implementar o Projeto de Reforma da CRC, que inclui o <i>revamp</i> da Plataforma de Inscrições + integração c/ SEMF+ value added services	até 31 de Dezembro
Reformar o framework legal (conclusão do DL, dos Protocolos de partilha de dados e das Instruções procedimentais aos bancos)	até 30 de junho
Consolidar a base de dados (com as informações partilhadas pelo INE e MF)	até 31 de Dezembro
<b>VI. Construção faseada do Sistema Integrado de Produção de Estatísticas</b>	
<i>1. Sector Externo</i>	até 31 de Dezembro
Consolidar a informação de identificação das identidades nas diferentes micro-bases de dados	
Revisitar interface de inquéritos e integrá-lo com o interface do SNTI	
Integrar o crédito documentário no SIPE	
Automatizar micro-bases de dados e sua integração no processo de produção da BOP & PII	
<i>2. Sector Monetário e Financeiro</i>	
Finalizar o sistema das monetárias (atuação junto a entidades participantes na melhoria da qualidade de dados; melhoria da informação da BD, nomeadamente de NIF, Firma, CAE, Sector Institucional; revisão de IT e manuais do sistema, incluindo guia de reportantes, usuários e compiladores; integração das ICARs)	
Automatizar Sistema das Seguradoras, outras instituições financeiras & Base de Dados de Títulos	
<i>3. Dívida Pública</i>	
Automatizar a BD	
<i>4. Contas Nacionais Financeiras</i>	
Consolidar o framework, no quadro da assistência técnica de BdP de janeiro de 2020	
<i>5. Revistar Central de Balanços no quadro da parceria com o INE</i>	

<b>VII. Melhoria da Comunicação de Estatísticas</b>	
compilar e disseminar os magazines "Boletim Oficial", "What's New", "Notícias Económicas" e "Journals"	mensal e trimestral
validar, editar e publicar os quadros estatísticos, notas informativas e metodológicas, do site do BCV e do CVOpenData (e-GDDS)	mensal e trimestral
editar e disseminar os boletins de estatísticas e de indicadores económicos e financeiros	mensal e trimestral
validar das estatísticas a serem disseminadas aos organismos internacionais	continuamente
encaminhar às solicitações de informações	continuamente
compilar e difundir as séries longas da economia cabo-verdiana, da síntese Indicadores Económicos e Financeiros e das Projeções	até 31 de Dezembro
atualizar a base de dados de Estatísticas na intranet	mensal
revisitar e publicar notas metodológicas em linha com o BdP e no quadro do EGDDS do FMI	31 de Março
atualizar calendários de difusão das estatísticas e publicações, incluindo o calendário de revisão das estatísticas	Janeiro e Junho
construir e publicar um glossário estatístico	até 31 de Dezembro
produzir e publicar um guia de estilo do BCV	até 31 de Dezembro
revisão e publicação do caderno sobre estatísticas do banco central	até 31 de Dezembro

### 3 ÓRGÃOS DELEGADOS DO INSTITUTO NACIONAL DE ESTATÍSTICA

Este ponto subdivide-se em apresentação de cada um dos ODINE, seguido do respetivo plano e orçamento e numa sucinta descrição das atividades planeadas (somente dos ODINE que apresentaram a descrição, conforme foi solicitada).

De realçar que para além das atividades constantes na ENDE 2017-2021, todos os órgãos delegados do INE participarão no Censo 2020.

#### 3.1 DIREÇÃO GERAL DA POLÍTICA DE JUSTIÇA

A **Direção Geral da Política de Justiça (DGPJ)** é o órgão central do Ministério da Justiça e Trabalho responsável pelo suporte técnico no planeamento estratégico, seguimento e avaliação das políticas públicas, bem como na coordenação das relações externas e da cooperação internacional nas matérias da justiça, direitos humanos e cidadania. Neste sentido, a instituição tem desempenhado também o papel de órgão central de apoio aos demais departamentos do Ministério no desenvolvimento e implementação de projetos importantes para o desenvolvimento do setor.

O **Núcleo de Planeamento e Estatística Administrativa da Justiça (NPEAJ)** é um departamento afeto à DGPJ, concretamente ao Gabinete de Estudos, Planeamento Estratégico e cooperação institucional, que responde pelo planeamento e produção estatística do Ministério da Justiça e Trabalho.

O NPEAJ responde pela recolha e organização de informações e dados estatísticos não só alusivos às áreas afetas ao MJT, (área prisional e reinserção social, trabalho, registo, notariado e identificação, eleitoral, entre outras), mas também relativos aos direitos humanos (tortura, tráfico humano, direitos da criança, entre outros), dados relativos aos acordos e convenções internacionais, para efeito de feitura dos respetivos relatórios.

**Quadro 1 - As atividades do MJT programadas na ENDE 2017-2021**

COD	Designação da Atividade	2018	2019	2020	2021
OE3AMJTS01	Produção de Anuário Estatístico		1 480 000	1 480 000	1 480 000

### 3.2 SERVIÇO DE ESTATÍSTICA DO MINISTÉRIO DA AGRICULTURA E AMBIENTE

A **Direção de Estatísticas Agrícolas e Gestão de Informação (DSEGI)** é a estrutura do Ministério da Agricultura e Ambiente (MAA) encarregada da recolha, tratamento, análise e difusão das estatísticas nos domínios da agricultura, ambiente e recursos hídricos. Ela produz e põe a disposição dos vários utilizadores os estruturais e conjunturais que caracterizam os sistemas de produção e as performances da agricultura em diferentes períodos. Estas séries de dados são relativas às produções, superfícies, rendimentos das culturas, utilização de insumos, mão-de-obra, preços, etc. Essas competências foram estabelecidas através Decreto – lei 49/2016, sobre a Orgânica do MAA.

As atividades de produção de estatísticas agrícolas e rurais são norteadas por vários documentos de orientação política e estratégica de referência nacionais e sectoriais, entre os quais: o Programa do Governo, o Plano Estratégico de Desenvolvimento Sustentável (PEDS), o Programa Nacional de Investimento Agrícola e Segurança Alimentar (PNIASAN), a Estratégia Nacional de Desenvolvimento Estatístico (ENDE) e o Plano Estratégico de Desenvolvimento das Estatísticas Agrícolas e Rurais (PLEAR\_CAV).

**Quadro 2 - As atividades do MAA programadas na ENDE 2017-2021**

COD	Designação da Atividade	2018	2019	2020	2021
OE3BAGE01	Inquérito de Estrutura das Explorações Agrícolas	3 956 000			3 956 000
OE3BAGE02	Inquérito aos Fatores de Produção e Custos de produção Agrícola	3 956 000			3 956 000
OE3BAGE03	Inquérito da Segurança Alimentar	4 106 000		4 106 000	4 106 000
OE3BAGE04	Inquérito de Produção do Carvão da Madeira		5 125 000		
OE3BAGE05	Inquérito de Produção e da Utilização das Zonas de Pastagens	4 000 000			4 000 000
OE3BAGE06	Inquérito Agrícola para as Culturas de Sequeiro	5 050 400	5 050 400	5 050 400	5 050 400
OE3BAGE07	Inquérito Agrícola para as Culturas Irrigadas	5 050 400	5 050 400	5 050 400	5 050 400
OE3BAGE08	Inquérito Agrícola sobre as Produções Animais	2 525 200	2 525 200	2 525 200	2 525 200
OE3BAGE09	Inquérito aos Preços de Produtos Agrícolas	4 056 000	3 956 000	4 106 000	4 056 000
OE3BAGE10	Inquérito do Vinho	3 000 000	3 000 000	3 000 000	3 000 000
OE3BAGE11	Inquérito do Café	3 000 000	3 000 000	3 000 000	3 000 000
OE3BAGE12	Inquérito de Cana Sacarina e do Grogue	4 000 000		4 000 000	
OE3BAGE13	Inventário Florestal Nacional	20 000 000	20 000 000	3 000 000	3 000 000

### 3.3 INSTITUTO NACIONAL DE DESENVOLVIMENTO DAS PESCAS

O **Instituto Nacional de Desenvolvimento das Pescas (INDP)** é um instituto público que promove e executa estudos nos diversos domínios das ciências ligadas à pesca e ao mar. É um dos principais instrumentos (suporte científico) do governo na sua materialização das políticas de desenvolvimento para o sector pesqueiro. É, também, um modelador, coletor e produtor de informação estatística das pescas. O Sistema Estatístico das pescas é composto de seguintes itens: Pesca artesanal, Pesca industrial e Censo Geral das Frotas de Pesca (cada 5 anos).

Ao INDP compete atualizar o ficheiro das unidades de pesca industrial e artesanal, assim como a produção e difusão das seguintes estatísticas:

- Estatísticas das capturas e do esforço de pesca artesanal e industrial;
- Estatísticas sobre as embarcações de pesca artesanal e industrial;
- Estatísticas das licenças das pescas;
- Estatísticas da biologia dos recursos haliêuticos;
- Outras estatísticas consideradas relevantes.

#### As principais atividades a desenvolver em 2020:

- **Estatística de desembarques e do esforço de pesca artesanal e industrial**

Produzir, anualmente, estatísticas da produção e do esforço de pesca, de embarcações nacionais, dentro e fora da ZEE e de unidade piloto de aquacultura. Produtos: volume de produção por ilha e por pescaria, esforço de pesca por pescaria; dados de base para avaliação de stocks de recursos da pesca.

- **Estatísticas de rendimentos e consumos intermédios na cadeia de valor das pescas**

Acompanhar a dinâmica setorial, rendimentos e consumos intermédios da cadeia de valor das pescas e da unidade piloto de aquacultura, anualmente. Produtos: valor de primeira venda, consumo intermédio e VAB por subsector, consumo per capita calculados e publicados.

- **Recenseamento Geral da Pesca**

Identificar, quantificar e caracterizar o universo de fatores de produção do sector das pescas, recolhendo por local de referência (comunidade ou porto), a informação mais precisa do sector; Execução: 1 de maio a 30 de junho de 2020, recolha de dados

efetivos no terreno. Produtos: Censo da pesca e aquacultura 2020 realizado e publicado.

- **Formação e capacitação de técnicos de estatística**

Padronizar e modernizar a metodologia de recolha de dados, com suporte na informação científica e na utilização das TIC's. Duração: 15 dias. Destinatários: técnicos superiores e técnicos profissionais afetos a trabalhos de estatística. Produtos: 2 ações realizadas (Barlavento e Sotavento); Técnicos formados.

- **Supervisão e controlo no terreno**

Monitorizar o sistema de recolha de dados no terreno. Execução: 1 visita semestral por ilha. Produtos: 2 ações de supervisão realizadas/ilha.

### 3.4 INSTITUTO DO EMPREGO E FORMAÇÃO PROFISSIONAL

O **Instituto do Emprego e Formação Profissional (IEFP)** é uma entidade nacional pública, tem por missão garantir, através da sua estrutura central e serviços descentralizados, e em parceria com outras instituições públicas e privadas, a promoção e execução das ações de formação profissional para satisfazer as necessidades do mercado de trabalho, contribuindo para a promoção do emprego digno, qualificação relevante e atitude empreendedora, visando autonomia individual e a prosperidade coletiva. Foi criado pelo BO nº 51/1994 de 22 de agosto e em 2010, através do DR nº 5/2010, aprova os novos estatutos do IEFP.

O Decreto-Regulamentar nº 19/2012, 31 de julho de 2012, confere ao IEFP a qualidade de órgão delegado do INE, para a produção e difusão das seguintes estatísticas:

- ✓ Estatísticas sobre o desemprego registado;
- ✓ Estatísticas sobre a promoção de emprego e apoio ao fomento de microempresa;
- ✓ Estatísticas sobre o sistema de qualificação e formação profissional;
- ✓ Estatísticas sobre os programas e ações de formações oferecidos pelos centros;
- ✓ Produzir outras estatísticas do setor considerado relevante estabelecimentos de formação profissional.

Descrição das atividades previstas:

- Elaborar o Relatório Estatístico 2019- Dados administrativos, analisados e compilados ao nível nacional.

- Realizar estudo de impacto dos programas e projetos de emprego, via aplicação de inquéritos aos beneficiários.
- Elaborar o Folheto "Políticas Ativas de Emprego em Número" -2019- consiste na elaboração do folheto com principais indicadores sobre formação e emprego a fim de melhor informar os utentes
- Elaborar o Anuário estatístico das políticas ativas do emprego – Dados administrativos, analisados e compilados ao nível nacional.
- Avaliar a qualidade de serviços realizados junto a utentes, formandos e entidades- conhecer a qualidade dos nossos serviços, via aplicação de questionários.
- Monitorizar e reavaliar periodicamente as metas da oferta de serviços de emprego e de formação profissional – Dados administrativos, analisados e compilados trimestralmente ao nível nacional. Monitorar de forma sistemática as metas e avaliar a taxa de execução.

### **3.5 SERVIÇO DE ESTATÍSTICA DO MINISTÉRIO DA EDUCAÇÃO**

O Serviço de Estudos, Planeamento e Cooperação, (SEPC) é o Serviço especializado responsável pela conceção, planeamento, elaboração e seguimento das políticas que o ME deve levar a cabo, nos seus vários domínios, de recolha, sistematização e divulgação de informações sobre matérias relacionadas com as finalidades e atribuições do Ministério, a mobilização e desenvolvimento da cooperação interna e externa relativa ao estabelecimento de ajudas, parcerias e alianças com organizações nacionais e internacionais para o desenvolvimento de programas de educação e ciência.

Ao Serviço de Estatística do Departamento Governamental responsável pela Educação e Desporto compete a produção e difusão das seguintes estatísticas:

- Estatísticas sobre os Efetivos Docentes e Discentes;
- Estatísticas dos custos e financiamento de educação;
- Estatísticas sobre a rede física escolar;
- Estatísticas sobre a ação social escolar;
- Estatísticas do desporto;
- Estatísticas da alfabetização e educação de adultos.

Ainda projetar a procura e custos escolares, atualizar as cartas educativa e desportiva e produzir outras estatísticas do setor consideradas relevantes.

As principais atividades a desenvolver:

- **Recolha, tratamento e validação dos dados estatísticos da educação referente ao ano letivo 2019/2020 (PE, EBO, ES, ESUp)**

Objetivo: assegurar a efetivação das operações estatísticas da Educação através da recolha, tratamento, sistematização e divulgação de informações estatísticas nas áreas da Educação Pré-Escolar, Ensino Básico, Secundário e Superior.

Período: outubro de 2019 a janeiro de 2020

Resultado: Relatório sobre a situação do Início do ano Letivo

- **Elaboração e Publicação do Anuário da Educação e dos Principais Indicadores da Educação 2018/2019**

Objetivo: assegurar a efetivação das operações estatísticas da Educação através da recolha, tratamento, sistematização e divulgação de informações estatísticas nas áreas da Educação Pré-Escolar, Ensino Básico, Secundário e Superior.

Período: novembro a fevereiro de 2020

Resultado: Documentos (Anuário e principais indicadores da educação)

- **Recolha de estatísticas dos resultados trimestrais no Ensino Básico Obrigatório e Ensino Secundário**

Objetivo: assegurar a efetivação das operações estatísticas da Educação através da recolha, tratamento, sistematização e divulgação de informações estatísticas nas áreas da Educação Pré-Escolar, Ensino Básico, Secundário.

Período: de janeiro a junho de 2020

Resultado: Relatório Trimestrais do resultado dos alunos



- **Elaboração de estudos prospetivos 2019/2020**

Objetivo: assegurar a efetivação das operações estatísticas da Educação através da recolha, tratamento, sistematização e divulgação de informações estatísticas nas áreas da Educação Pré-Escolar, Ensino Básico, Secundário.

Período: fevereiro a abril de 2020

Resultado: Documento “Estudo prospetivo” elaborado.

### **3.6 SERVIÇO DE ESTATÍSTICA DO MINISTÉRIO DA SAÚDE E SEGURANÇA SOCIAL**

Ao Serviço de Estatística do Departamento Governamental responsável pela Saúde compete a produção e difusão das seguintes estatísticas:

- Estatísticas da Morbilidade;
- Estatísticas sobre os recursos de saúde;
- Estatísticas sobre o estado nutricional;
- Estatísticas sobre a oferta e a prestação de cuidados de saúde;

Ainda projetar a procura de serviços de saúde, elaborar e atualizar a carta sanitária e produzir outras estatísticas do setor consideradas relevantes.

#### **Descrição das atividades:**

- **Elaboração de Relatório Estatístico 2019 do MSSS** - consiste na compilação dos dados estatísticos estatístico do MSSS a nível nacional);
- **Apresentação dos resultados das contas de saúde 2015 e 2016** - Nos permite saber de forma detalhada quais os principais financiadores SNS, assim como a classificação das nossas despesas;
- **Preparar a apresentação de Contas 2017 e 2018** - Saber as despesas com a saúde a nível nacional (Funcionamento e Investimento);
- **Preparar e aplicar o inquérito sobre nível de acesso e acessibilidade aos serviços de saúde** - Visa medir a distancia média que o utente percorre até a estrutura de saúde mais próxima, assim como o acesso aos serviços de saúde (Aplicação da Taxa Moderadora);

- **Preparar e aplicar o inquérito sobre nível satisfação dos utentes e prestadores de cuidados de saúde** - Saber o Grau de Satisfação do utentes e prestadores de cuidados de saúde, a diferentes níveis de prestação;
- **Inquérito à Doenças Não Transmissíveis** - conhecer a prevalência das doenças não transmissíveis na população.

## 4 OUTROS ÓRGÃOS PRODUTORES DE ESTATÍSTICAS OFICIAIS

### 4.1 DIREÇÃO NACIONAL DE INDÚSTRIA, COMÉRCIO E ENERGIA (DNICE)

A DNICE produz um leque de informações estatísticas no domínio de energia pese embora não possui um serviço ou núcleo e nem um estatístico para tal. Toda a produção é feita com base em regras, fórmulas, normas, seguindo metodologias internacionais do Banco Mundial.

Toda a informação estatística é feita com base nos dados administrativas de várias fontes que são disponibilizados em formato digital, através de uma ficha harmonizada que foi elaborada pela DNICE. O envio dos dados é feito regularmente pelas fontes, nomeadamente as Petrolíferas (Enacol, Vivo Energy), as Concessionárias (Electra, Águas e Energia de Boa Vista), os Auto Produtores (Águas de Ponta Preta do Sal, Águas do Porto Novo) e Microprodução, no qual não se regista nenhuma dificuldade na obtenção destes dados, apesar de não se ter um prazo legalmente definido.

Em termos de tratamento e cálculos, utilizam o Excel. Mas, na visita de coordenação feita pelo INE em fevereiro desse ano, informaram que se encontra aberto um concurso para a conceção e desenvolvimento de um Sistema de Informação Energética que terá cobertura a nível nacional, para garantir maior coerência e pensam que até o próximo ano o sistema estará disponível e funcional. Entretanto, nesse ano será feito um levantamento de necessidades, bem como outras informações pertinentes sobre energia e a definição de estratégias por forma a ter um sistema de excelência. Assim, esperam contar com todo o apoio do INE no processo de desenvolvimento do sistema e principalmente na harmonização de informações e elaboração de relatórios.

Para o ano 2020, para além das atividades que a seguir serão elencadas, pretendem realizar o **Inquérito ao consumo da lenha**, visto que há muito está sendo programada, mas que devido a dificuldades financeiras ainda não o fizeram. O inquérito está estimado em 14 000 000 escudos.

## Atividades Estatísticas da DNICE programas para 2020:

<b>Tipo de dados</b>	<b>Formato</b>	<b>Entidade</b>	<b>Periodicidade</b>
Importação de produtos petrolíferos (gasóleo, fuelóleo, GPL, JET A1, gasolina)	Excel	Petrolíferas	Mensal
Importação de lubrificantes	Excel	INE /Petrolíferas	Anual
Exportação de produtos petrolíferos (gasóleo, fuelóleo, JET A1 e lubrificantes)	Vendas Excel	Petrolíferas	Mensal
Stock de produtos petrolíferos (gasóleo, fuelóleo, GPL, JET A1, gasolina e Querosene)	Excel	Petrolíferas	Mensal
Venda de produtos petrolíferos (gasóleo, fuelóleo, GPL, JET A1, gasolina e Querosene)	Excel	Petrolíferas	Mensal
Consumo interno produtos petrolíferos (gasóleo, fuelóleo, GPL, gasolina e Querosene)	Excel	Petrolíferas	Anual
Trocas e perdas de produtos petrolíferos (gasóleo, fuelóleo, GPL, gasolina e Querosene)	Excel	Petrolíferas	Anual
Produção de energia elétrica por tipo de fonte (térmica, solar e eólica) por ilha	Excel	Concessionárias de produção	Anual
Perdas por ilha	Excel	Concessionárias de produção	Anual
Consumo interno de energia elétrica por ilha	Excel	Concessionárias de produção	Anual
Número de cliente por tipo de consumidor por ilha	Excel	Concessionárias de produção	Anual
Diagrama de carga por ilha	Excel	Concessionarias	Anual
Pontas máximas por ilha	Excel	Concessionarias	Anual
Potência instalada por ilha	Excel	Concessionarias	Anual
População / Agregados Familiares	Excel	DNICE através do site do INE	Anual

Atividades Estatísticas da DNICE programas para 2020:

Tipo de dados	Formato	Entidade	Periodicidade
Consumo de combustíveis para produção de energia elétrica	Excel	Concessionárias / Petrolíferas	Anual
Potência instalada de Micro-Redes (off-grid)	Excel	DNICE	Anual
Produção de energia de Micro-Redes	Excel	Concessionárias	Anual
Potência instalada de Microprodução	Excel	DNICE	Bianual
Estimativa de produção de energia elétrica através de microprodução	Excel	DNICE	
Produção de lenha	Excel	DNICE /FAO por estimativa	Anual
Produção de Carvão	Excel	DNICE /FAO por estimativa	Anual
Consumo de Lenha	Excel	DNICE /FAO por estimativa	Anual
Consumo de Carvão	Excel	DNICE /FAO por estimativa	Anual
Importação e Carvão	Excel	INE	Anual
Importação de Pellets	Excel	INE	Anual
Consumo de Pellets	Excel		
Preço de energia elétrica e produtos petrolíferos	Excel	DNICE através do site da ARME	Anual
Produto Interno Bruto	Excel	INE	Anual
Posse de equipamentos nos agregados*	Excel	INE	Depende do INE

#### 4.2 INSTITUTO NACIONAL DE PROVIDÊNCIA SOCIAL (INPS)

O INPS, entidade responsável por produzir um leque de informações estatísticas no domínio da proteção social para o regime contributivo, possui um serviço ou núcleo de estatística com dois estatísticos.

Têm todo interesse em ser um ODINE, embora já existe uma cooperação entre o INE e o INPS. Possuem um projeto de agenda estatística anual e tem uma base de dados consolidada, e um serviço de informática responsável pelo funcionamento da mesma.

Quanto á difusão dos dados utilizam o relatório de atividades mas apenas para consumo interno. Antes utilizavam o Boletim, mas desde 2013 que não publicam e por isso pretendem retomar ainda este ano este meio para difundir seus dados. Para além disso os dados são disponibilizados ao INE, BCV e Organismos Internacionais sempre que for solicitado, assim como para os estudos e consultorias.

## Atividades Estatísticas do INPS programas para 2020:

<b>Descrição</b>	<b>Quantidade</b>	<b>Fonte Principal</b>	<b>Responsável</b>
Boletins Estatísticos trimestrais do INPS	4	Dados Administrativos do INPS	INPS
Relatório de Atividades e Contas 2019	1	Dados Administrativos do INPS	INPS
Mapeamento dos Grupos-alvo da extensão da cobertura	1	Dados Administrativos do INPS / INE	INPS
Relatórios de Seguimento e Avaliação das Atividades do INPS	4	Dados Administrativos do INPS	INPS
Monitorizar a qualidade da Base de dados do INPS	1	Dados Administrativos do INPS	INPS
Relatórios de Seguimento e Avaliação do Plano de Extensão	4	Dados Administrativos do INPS	INPS
Inquérito sobre o grau de satisfação dos clientes	1	Inquérito	Consultoria Externa/INE
Plano de Atividades e Orçamento 2021	1	Dados Administrativos do INPS	INPS

# **ANEXOS**

**ANEXO 1 – CRONOGRAMA DE ATIVIDADES DO SEN PARA 2020**

**ANEXO 2 – CRONOGRAMA DE ATIVIDADES ENDE 2017-2021**

COD	Designação da Atividade	Objetivo da Atividade	Produtos/Resultados	Data		Periodicidade	Recursos Humanos	Recursos Financeiros (escudos)
				Início	Fim			
<b>Divisão de Estudos, Planeamento e Coordenação Estatística (DEPCE)</b>								
DEPCE01	Monitoramento e seguimento da ENDE 2017-2021	Implementar um mecanismo de seguimento e avaliação da ENDE	Mecanismo de seguimento acessível	02/01/20	31/12/20	mensal	3	.....
DEPCE02	Produção de relatório ENDE 2019	Produzir anualmente o relatório da ENDE 2017-2021	Relatório da ENDE 2019 disponível	02/01/20	31/03/20	anual	1	
DEPCE03	Elaboração do Relatório de Atividades anual de atividades do SEN 2019	Produzir anualmente o relatório de atividades do SEN	Relatório de atividade do SEN disponível	janeiro	Março	anual	1	
DEPCE04	Elaboração do Relatório trimestral das Atividades do INE	Produzir trimestralmente o relatório de atividades	Relatório de atividade para cada trimestre disponível	janeiro	dezembro	trimestral	1	
DEPCE05	Preparação do Plano de Atividades do SEN de 2021	Elaborar o plano de atividades do SEN	Plano de atividade do SEN 2021 disponível	Abril	junho	anual	1	
DEPCE06	Coordenação estatística do SEN	Realizar visitas de coordenação aos órgãos do SEN com objetivo de fazer o levantamento das necessidades e constrangimentos	Memorando de visitas disponível	janeiro	dezembro	semestral	3	
DEPCE07	Dinamização de estudos em articulação com as áreas de produção técnica	Participar a nível da coordenação nos estudos solicitados ao INE conjuntamente com a área técnica	Relatórios de estudo disponível	janeiro	dezembro	anual	3	
DEPCE08	Compilação e produção de relatório Estatísticos ODS	Produzir relatórios de indicadores estatísticos sobre os ODS 2030	Relatório Estatístico ODS 2019 disponível	Abril	julho	anual	1	
DEPCE09	Compilação e produção de relatório Estatísticos 2063	Produzir relatórios de indicadores estatísticos sobre a Agenda 2063	Relatório Estatístico Agenda 2063-2019 disponível	Maio	agosto	anual	1	
DEPCE10	Realizar encontros com entidades públicas produtoras de informação estatística	Realizar encontros com intuito de avaliar as condições das entidades obterem o estatuto oficial de produtor de estatística	Memorando de encontros disponíveis	Outubro	Novembro	anual	3	
	<b>Compromissos internacionais</b>							
DEPCE11	<i>Global Consultation Process</i>	Validar o handbook junto da comunidade estatística, nomeadamente os institutos nacionais de estatística		out/nov 2019	Janeiro		.....	.....



DEPCE12	Aprovação do <i>handbook on Governance Statistics</i>		Handbook on Governance Statistics	Março	Março			
<b>Divisão de Comunicação, Difusão e Relações Institucionais (DCDRI)</b>								
DCDRI01	Intensificação de Cooperação com Instituições Nacionais e Internacionais	seguir as ações de cooperação previstas nos protocolos assinados e nos projetos financiados pelos parceiros	Varias estatísticas produzidas; técnicos reciclados, projetos implementados, etc..	janeiro	dezembro	—	1	reservado ao DA
DCDRI02	Organização e seguimento das missões internacionais	organizar as missões de assistências técnicas e fazer o seu seguimento	missões realizadas e técnicos reciclados	janeiro	dezembro	—	1	.....
DCDRI03	Gestão de conteúdo de cooperação no Site	colocar no site todas as informações referentes a protocolos assinados ao nível nacional e internacional, bem com a revista de cooperação e outras informações relevantes sobre a cooperação	acesso ao públicos para consulta de todas as atividades desenvolvida no âmbito da cooperação	janeiro	dezembro	—	1	
DCDRI04	Elaboração e difusão do Boletim de Cooperação NewStat	divulgar todas a missões internacionais efetuadas pelos técnicos do INE e as missões recebidas pelo INE	revista de cooperação trimestral	janeiro	dezembro	trimestral	2	
DCDRI05	Elaboração e Implementação de Campanhas de Sensibilização para os Inquéritos e Recenseamentos ( com realce para o V RGPB 2020)	Dar visibilidade a vários projetos do INE na fase da sua implementação e a adesão do público-alvo	públicos informados e sensibilizados	janeiro	dezembro	—	3	
DCDRI06	Gestão de Conteúdos do Site do INE	atualizar constantemente todas as informações estatísticas, notícias, banner publicitário, publicações, quer ao nível de gestão de vários produtos constantes no site	acesso gratuito a todas a publicações do INE	janeiro	dezembro		4	
DCDRI07	Divulgação de informação na comunicação social, interno ( TV interno e Intranet), site, redes sociais ( facebook, Twitter, LinkedIn e Youtube), e seu devido seguimento	divulgar toda a informação estatísticas produzidas pelo INE e as atividades desenvolvidas pela instituição através de TV interno, Intranet, site, redes sociais	imagem institucional forte	janeiro	dezembro	—	4	
DCDRI08	Organização de Eventos ( Conferências, Seminários, Atelier, Workshops)	divulgar informações estatísticas, atividades internas, reciclagem dos técnicos, etc.	utilização intensa da informação estatística, técnicos reciclados e formados.	janeiro	dezembro	—	3	

DCDRI09	Elaboração de Boletim Informativo ( BINE) e sua divulgação	divulgar todas as informações produzidas em cada trimestre, eventos realizados e divulgação das atividades do INE	Boletim trimestral	janeiro	dezembro	trimestral	2	
DCDRI10	Elaboração do Boletim Interno e sua divulgação	divulgação de informações desenvolvidas internamente como formações, participação de técnicos em palestras, seminários, etc.	publico interno bem informado	janeiro	dezembro	trimestral	2	
DCDRI11	Produção de vídeos institucionais	produzir vídeos 2 Ds simples explicando a importância de diferentes produções estatística	públicos com mais cultura estatística	janeiro	dezembro		2	
DCDRI12	Elaboração de Infográficos referentes aos principais indicadores produzidos pelo INE	simplificar a divulgação da informação estatística que seja compreensível a todos	públicos com mais cultura estatística	janeiro	dezembro		1	
DCDRI13	Intensificação das atividades para promoção da Literacia Estatística	desenvolver varias atividades junto das escolas primarias, secundarias e universidades, e também junto das empresas	públicos com mais cultura estatística	janeiro	dezembro	—	1	
DCDRI14	Atendimento e disponibilização de informações estatísticas aos utilizadores	Atender os pedidos de informação estatística e disponibiliza-los em tempo oportuno	utilizadores satisfeitos	janeiro	dezembro	—	1	
DCDRI15	Organização de Espaço aberto para apresentação e discussão de temas de interesse	Apresentar e socializar novos projetos, relatório de missões, novos produtos, etc.	partilha de informação internamente	janeiro	dezembro	—	2	
DCDRI16	Elaboração e Publicação do anuário estatístico de Cabo Verde	elaborar uma publicação com informações estatísticas de todo Cabo Verde, ou seja, do INE, dos ODINES e do OPS.	anuário estatístico de cabo verde	junho	novembro	—	1	
DCDRI17	Gestão e Manutenção do Open data portal e outros aplicativos de difusão de dados	colocar na data portal as informações do INE; ODINES e OPS e a sua atualização constante	informações estatísticas disponíveis para os utilizadores	janeiro	dezembro	—	1	
DCDRI18	Elaborar um plano único de Comunicação e difusão a nível do SEN	Elaborar uma estratégia única de Comunicação e difusão a nível do SEM que incluem um diagnostico de situação do SEN, o publico- alvo, os canais de comunicação, o cronograma das atividades e as fases da sua implantação	Estratégia de Comunicação do SEN 2020	fevereiro	março	—	1	
DCDRI19	implementação do Plano de Comunicação e Difusão do SEN com respetivos financiamentos	realizar todas as atividades constantes no plano de comunicação e difusão do SEN	atividades e produtos do SEN conhecidos por todos	março	abril	—	1	

DCDRI20	Definir o roteiro para o diálogo com os utilizadores	elaborar um roteiro para a realização de encontro com os utilizadores e as datas das suas execuções	roteiro elaborado	fevereiro	março	—	1	
DCDRI21	Realizar encontros anuais entre produtores e utilizadores por categoria: sector empresarial, sociedade civil.	dar a conhecer aos utilizadores a forma de produção estatística, a sua importância nas suas vidas e nos seus trabalhos.	Encontro realizados	abril	dezembro	—	1	
DCDRI22	Organizar um "Dia Aberto", incluindo uma exposição das publicações estatísticas a nível do SEN	dar a conhecer ao público cabo-verdiano as publicações produzidas pelo SEN e orna de acesso	exposição realizado	novembro	novembro	—	1	
<b>Gabinete do Censo 2020 (GC)</b>								
GC01	Realizar o Recenseamento	Recolher informações sobre todos os edifícios, alojamentos, agregados familiares e indivíduos	Todos os edifícios, alojamentos agregados e indivíduos recenseados a nível da menor divisão administrativa do país	Junho	Junho	.....	.....	141.724.300E CV
GC02	Realizar o Inquérito Pós-Censitário	Avaliar a exaustividade do Recenseamento e a qualidade do conteúdo	Relatório de avaliação do RGPH-2020	mar/20	abr/21	.....		5.830.200 ECV
GC03	Tratar dados e produzir quadros	Controlar a coerência dos dados e a validade dos códigos para elaboração dos quadros brutos	Relatórios com quadros brutos a nível nacional (2 volumes) e a nível dos concelhos (22)	Setembro	dezembro	.....		
GC04	Analisar os resultados do RGPH-2020	Determinar os principais indicadores necessários à planificação, execução e avaliação das políticas públicas e programas de desenvolvimento	Artigos nos jornais e 16 temas de análise	Setembro	Dezembro	.....		10.123.500E V
<b>DEPARTAMENTO DE ADMINISTRAÇÃO (DA)</b>								
DA01	Gestão Administrativa e financeira	Potenciar o capital humano do SEN	Plano de formação global para todo o SEN implementado e executado	janeiro	dezembro			
		Gerir os recursos humanos	Gestão administrativa dos recursos humanos feita de forma eficiente	janeiro	dezembro			
		Adquirir e gerir os bens patrimoniais	Bens patrimoniais adquiridos e geridos	janeiro	dezembro			

		Efetuar o controlo e acompanhamento da execução orçamental dos projetos e orçamento de funcionamento	Relatórios financeiros e conta de gerência elaborados e apresentados	janeiro	dezembro	Ações desenvolvidas ao longo do ano		
DA02	Implementação do Manual de Procedimentos Administrativo e de Gestão Financeira	Uniformizar a terminologia técnica e básica do processo administrativo	Gestão diária dos serviços administrativos e de gestão financeira melhorada	janeiro	dezembro			
		Aperfeiçoar e melhorar a qualidade e rapidez nos serviços prestados.	Serviços prestados com rapidez e qualidade	janeiro	dezembro			
DA03	Organização de documentos e arquivo do INE	Criar meios de controlo e monitoramento do armazenamento de documentos	Documentos e arquivados e catalogados	fevereiro	abril	Ação desenvolvida de fevereiro a abril		
			Acesso de utilização controlado	fevereiro	abril			
			Espaços físicos otimizados e tempo racionalizado	fevereiro	abril			

**DEPARTAMENTO DE CONTAS NACIONAIS (DCN)**

DCN01	Contas Trimestrais (CNT)	Produzir, publicar e retropolar o PIB trimestral	Publicação do PIB trimestral	janeiro	dezembro	trimestral	3	
DCN02	Matriz de Contabilidade Social 2015-2016	Produzir e Publicar a Matriz de Contabilidade Social	Publicação da Matriz de Contabilidade Social	janeiro	dezembro	anual	3	
DCN03	Trabalhos de Mudança do ano Base	Mudar o ano base das Contas Nacionais de 2007 para 2015 absorvendo as recomendações do novo SNA; Calcular o PIB do novo ano base de acordo com o novo SNA 2008; Calcular o PIB do ano corrente 2016 de acordo com o novo SNA 2008	PIB novo ano base segundo o SNA 2008; Conta de Bens e Serviços e Sector institucional, 2015; Conta de Bens e Serviços e Sector institucional, 2016	janeiro	dezembro	anual	12	
DCN04	Conta do Mar 2016	Produção do Draft zero da Conta do Mar	Publicação do primeiro Draft da Conta do Mar	janeiro	dezembro	anual	2	
DCN05	Conta Saúde 2017- 2018	Produção e Publicação das Contas Saúde	Publicação da Conta Saúde	janeiro	dezembro	anual	1	

**DEPARTAMENTO DE ESTATÍSTICAS ECONÓMICAS E EMPRESARIAIS (DEEE)**

DEEE01	Estatísticas dos Transportes (ET), 2020	Produzir e publicar trimestralmente as ET	Publicação ET	janeiro	dezembro	trimestral	1 Técnico	reservado ao DA
DEEE02	Estatística de Sinistralidade Rodoviária (ESR), 2020	Produzir e publicar trimestralmente a ESR	Publicação ESR	janeiro	dezembro	trimestral	1 Técnico	.....
DEEE03	Estatísticas dos Transportes (ET), 2019	Produzir e publicar anualmente as ET	Publicação Anual ET	janeiro	março	anual	1 Técnico	.....
DEEE04	Estatística de Sinistralidade Rodoviária (ESR), 2019	Produzir e publicar anualmente a ESR	Publicação Anual ESR	janeiro	março	anual	1 Técnico	.....
DEEE05	Síntese de Indicadores Económicos	Disponibilizar aos utilizadores dados da conjuntura económica Nacional e Internacional	Divulgação de Estatísticas Económicas de Longo Prazo e Curto Prazo. Ainda Estatísticas Monetárias e Financeiras e por ultimo Finanças Públicas	janeiro	dezembro	semestral	1 Técnico	.....
DEEE06	Inquérito à Movimentação de Hóspedes, síntese de 2019	Produzir e publicar as estatísticas da procura turística 2019	Nota de imprensa e FIR	janeiro	março	trimestral	3 Técnicos	
DEEE07	Inventário Anual dos Estabelecimentos Hoteleiros, síntese de 2019	Produzir e publicar as estatísticas da oferta turística 2019	Nota de imprensa e FIR	janeiro	abril	trimestral	3 Técnicos	
DEEE08	Publicação anual do turismo (inventário + fluxo turístico), 2019	Produzir e publicar as estatísticas da procura e da oferta turística 2019	Publicação Turismo 2019	janeiro	abril	trimestral	1 Técnico	
DEEE09	Inquerito a Movimentação de Hospedes, 2020	Produzir e publicar as estatísticas da procura turística	Nota de imprensa e FIR	janeiro	dezembro	trimestral	3 Técnicos	.....
DEEE10	Inventario Anual de Estabelecimentos Hoteleiros 2020	Lançamento e recolha dos dados	Nota de imprensa e FIR	outubro	dezembro	anual	3 Técnicos	.....
DEEE11	Índice de Preço Turístico 4º trimestre 2019	Produzir e publicar a variação dos preços dos produtos turísticos 4º trimestre 2019	Nota de imprensa e FIR	janeiro	janeiro	trimestral	2 Técnicos	.....
DEEE12	Índice de Preço Turístico 2020	Produzir e publicar a variação dos preços dos produtos turísticos 2020	Nota de imprensa e FIR	janeiro	dezembro	trimestral	2 Técnicos	.....
DEEE13	Resultados do Inquerito aos Gastos e Satisfação dos Turistas 2019	Produzir e publicar as estatísticas dos gastos e satisfação dos turistas	Nota de imprensa e FIR	janeiro	setembro	anual	2 Técnicos	.....
DEEE14	Inquerito aos Gastos e Satisfação dos Turistas 2020	Realização do inquerito aos gastos e satisfação dos turistas	Inquerito realizado	agosto	dezembro	anual	40 Agentes de Terreno	
DEEE15	Recenseamento dos Estabelecimentos Hoteleiros 2020	Contabilizar os estabelecimentos hoteleiros	Número de estabelecimentos Hoteleiros no país	setembro	dezembro	.....	.....	.....

DEEE16	Índice de produção na construção civil, 4º Trimestre 2019	Produzir e publicar trimestralmente o índice de produção na construção civil do 4º Trimestre	Evolução de produção na construção civil	janeiro	Março	trimestral	4 agentes de terreno	.....
DEEE17	Índice de produção na construção civil, 2020	Produzir e publicar trimestralmente o índice de produção na construção civil	Evolução de produção na construção civil	março	dezembro	trimestral	4 agentes de terreno	
DEEE18	Índice de preço de materiais de construção civil	Recolher dos preços	Metodologia elaborada e Recolher e digitar os dados dos preços	janeiro	dezembro	trimestral	4 agentes de terreno	.....
DEEE19	Produção e publicação do dados definitivos Inquérito Anual às Empresas 2018	Produzir e publicar as estatísticas das Empresas	Nota de imprensa e FIR	janeiro	março	anual		
DEEE20	Realização do Inquerito Anual às Empresas 2019	Realização do inquerito	Inquerito realizado	agosto	dezembro	anual	100 Agentes de Terreno	
DEEE21	FUE	Produzir e publicar a dinamica das empresas e seus estabelecimentos	Empresas criadas e dissolvidas durante o ano	janeiro	dezembro	anual	1 Tecnico	
DEEE22	Indicadores de Atividade do Setor do Serviço (IASS) 4º Trimestre 2019	Produzir e publicar 4º trimestre	Publicação	Janeiro	Março	trimestral	1 Técnico	.....
DEEE23	Indicadores de Atividade do Setor do Serviço (IASS) 2020	Produzir e publicar Trimestralmente	Publicação	janeiro	dezembro	trimestral	1 Técnico	
DEEE24	Índice de Produção Industrial (IPI) 2020	Constituição do ano Base	Constituição do ano Base	janeiro	dezembro	trimestral	2 Técnico	
DEEE25	Índice de Preços no Consumidor, Dezembro 2019	Produzir e publicar mensalmente o IPC	Publicação dezembro 2019	janeiro	janeiro	anual	3 Tecnicos	
DEEE26	Estatística do Índice de Preços no Consumidor, (IPC)2020	Produzir e publicar mensalmente o IPC	Publicação Mensal	janeiro	dezembro	mensal	3 Tecnicos	.....
DEEE27	Produção e publicação das Estatísticas do Comércio Externo, 4º Trimestre 2019 - Síntese anual	Produzir e publicar anualmente	Publicação 4º trimestre - Síntese anual	janeiro	fevereiro	anual	1 Tecnico	
DEEE28	Produção e publicação das Estatísticas do Comércio Externo, 2019 (boletim anual)	Produzir e publicar anualmente	Boletim anual 2019	janeiro	março	anual	1 Tecnico	
DEEE29	Estatísticas do Comércio Externo, 2020	Produzir e publicar trimestralmente	Publicação trimestral	janeiro	dezembro	trimestral	1 Tecnico	.....
DEEE30	Índice de Preços do Comércio Externo, Dezembro 2019	Produzir e publicar mensalmente o ICE	Publicação dezembro 2019	janeiro	janeiro	anual	1 Tecnico	
DEEE31	Índice de Preços do Comércio Externo, Síntese 2019	Produzir e publicar o ICE anual	Publicação Síntese 2019	janeiro	janeiro	anual	1 Tecnico	.....
DEEE32	Estatística do Índice de Preços do Comércio Externo, (ICE)2020	Produzir e publicar mensalmente o ICE	Publicação Mensal / Anual	janeiro	dezembro	mensal	1 Tecnico	.....

DEEE33	Inquérito de Conjuntura às Empresas (ICE)	Avaliar a conjuntura económica do país e o nível de confiança dos empresários	Nota de imprensa e FIR	janeiro	dezembro	trimestral	2 Tecnicos	.....
DEEE34	Inquérito de Conjuntura no Consumidor (ICC)	Avaliar a conjuntura económica do país e o nível de confiança das famílias	Nota de imprensa e FIR	janeiro	dezembro	trimestral	2 Tecnicos	.....
<b>DEPARTAMENTO DE ESTATISTICAS DEMOGRAFICAS E SOCIAIS (DEDS)</b>								
DEDS01	Estatísticas Vitais	Produzir os principais indicadores das estatísticas vitais (nascimentos, obitos e casamentos)	Relatorio anual; Infografias	janeiro	dezembro	anual		
DEDS02	Tratamento e análise dos dados IMC 2019- 2º semestre	Tratamento e análise dos principais indicadores do IMC 2019	Relatorio anual; Infografias	janeiro	junho	anual		
DEDS03	Preparação metodológica e recolha IMC 2020 - 2º semestre	Preparação metodologica e recolha	Questionario, manual do agente	julho	dezembro	anual		
DEDS04	Elaboração do relatório de Estatísticas da população e condições de vida, 2019	Produzir e compilar os principais indicadores da população e condições de vida com base nos dados do IMC 2019	Relatorio anual; Infografias	janeiro	dezembro	anual		
DEDS05	Elaboração do relatório de Estatísticas do mercado trabalho, 2019	Produzir e compilar os principais indicadores do mercado de trabalho com base nos dados do IMC 2019	Relatorio anual; Infografias	janeiro	dezembro	anual		
DEDS06	Elaboração do relatório de Estatísticas das tecnologias de informação e comunicação, 2019	Produzir e compilar os principais indicadores do acesso e utilização das TIC com base nos dados do IMC 2019	Relatorio anual; Infografias	janeiro	dezembro	anual		
DEDS07	Estatísticas da justiça e segurança		Relatorio anual; Infografias	janeiro	dezembro	anual		
DEDS08	Estatísticas do ambiente	Compilar e Produzir relatorio das Estatísticas do ambiente	Relatorio anual; Infografias	janeiro	dezembro	anual		
DEDS09	Seleção indicadores para infograficos tematicos e regionais	selecionar, compilar os indicadores para os infograficos	Infografias tematicas e de concelho (22)	janeiro	dezembro	anual		
DEDS10	Apoio a projetos externos ao INE			janeiro	dezembro	.....		
DEDS11	Apoio a projetos internos do INE			janeiro	dezembro	.....		
<b>DEPARTAMENTO DE METODOLOGIA E SISTEMAS DE INFORMAÇÃO (DMSI)</b>								
DMSI01	Elaborar e Implementar um Plano Estratégico TIC ( <i>IT-Strategy</i> )	<b>Orientar</b> as estratégias e tendências das TICs para responder às demandas variadas dos utilizadores	Plano TIC elaborado Ações do Plano TIC implementado	janeiro	dezembro	—	6 técnicos	Reservado ao DA

DMSI02	Conceber e Implementar um Sistema de Gestão, Controlo & Garantia de Qualidade no SEN	<p><b>Aumentar</b> a transparência, a credibilidade e a qualidade na produção de informação/Estatísticas Oficiais</p> <p><b>Avaliar</b> o cumprimento do código de boas práticas Cdp como um dos elementos de Qualidade</p>	<p>Sistema Nacional de Qualidade de Estatísticas Oficiais Implementado</p> <p>Compêndio/colectânea metodológico produzido e publicado</p> <p>Sistema de anonimização concebido</p> <p>Política de acesso aos dados anonimizados elaborado e implementado;</p> <p>Instrumentos metodológicos elaborados</p> <p>Estrutura de validação implementada</p> <p>Código de Boas Práticas elaborado e implementado</p> <p>Relatório de avaliação</p>	janeiro	dezembro	—	6 técnicos	
DMSI03	Avaliação dos dados/Registos Administrativos com a ferramenta FAQRA (ao nível do INE e do SEN)	Avaliar os dados/registos administrativos, através da ferramenta FAQRA ao nível de algumas instituições do SEN	Registos administrativos avaliados	janeiro	dezembro		3 técnicos	
DMSI04	Conceber e implementar um Sistema de GRID Geo-espacial	<p><b>Estabelecer</b> um sistema de referência espacial em forma de GRID's para as estatísticas oficiais (dados do Censo 2020 e outros);</p> <p><b>Estabelecer</b> o quadro de referência para as estatísticas espaciais.</p>	Sistema GRID geo-espacial criado e testado (disponibilização de alguns indicadores macro: total da população por sexo, idade, estado civil etc)	março	maio	—	3 técnicos	
DMSI05	Desenvolvimento do projecto Código de Endereços	Estabelacer as bases técnicas para a implementação do projecto Código de endereço	Código endereço desenvolvido	janeiro	dezembro		1 técnico	



DMSI06	Elaborar as bases teórico-metodológico de um novo sistema de amostragem (sistema painel-longitudinal)	<b>Estabelecer</b> um sistema de amostragem painel- longitudinal	Documento técnico sobre um sistema de amostragem painel elaborado;  Sistema de amostragem melhorado  Taxa de resposta nos inquéritos melhorado  Estudos longitudinais com ênfase no Mercado de Trabalho promovidos	janeiro	dezembro	—	4 técnicos	
DMSI07	Prestar assistência contínua na criação de mapas para inquéritos (PDF e/ou serviço internet)	<b>Aumentar</b> a capacidade técnica permitindo reduzir o tempo de publicação das estatísticas oficiais: permite aumentar a celeridade;	Qualidade na produção de dados melhorada	janeiro	dezembro	—	1 técnico	
DMSI08	Prestar assistência informática e técnico-metodológico contínua ao INE/ SEN	Aumentar a qualidade das estatísticas oficiais produzidas		janeiro	dezembro	—	6 técnicos	

Orgãos Delegados do INE	COD	Designação da Atividade	Objetivo da Atividade	Produtos/Resultados	Data		Periodicidade	Recursos Humanos	Recursos Financeiros (escudos)
					Início	Fim			
<b>Instituto Nacional de Desenvolvimento das Pescas</b>	INDP01	Estatística de desembarques e do esforço de pesca artesanal e industrial.	Produzir estatísticas da produção e do esforço de pesca	Estatística da produção e esforço de pesca	janeiro	dezembro	anual	25	13000000
	INDP02	Estatísticas de rendimentos e consumos intermédios na cadeia de valor das pescas.	Acompanhar a dinâmica dos rendimentos e consumos intermédios da cadeia de valor das pescas e da aquacultura	Valor de primeira venda, consumo intermédio e VAB por subsector, consumo per capita calculados e publicados	janeiro	dezembro	anual	25	
	INDP03	Recenseamento Geral da Pesca	Identificar, quantificar e caracterizar o universo de fatores de produção do sector das pescas	Censo da pesca Publicado	fevereiro	outubro	2 meses efetivo no terreno	48	5000000
	INDP04	Formação e capacitação de técnicos de estatística	Padronizar e modernizar a metodologia de recolha de dados	Técnicos capacitados	janeiro	fevereiro	15 dias	25	1500000
	INDP05	Supervisão e controlo no terreno	Monitorizar o sistema de recolha de dados no terreno	ações de supervisão realizadas/ilha.	janeiro	dezembro	Mensal	4	500000
	INDP06	Participação no Censo 2020							
<b>Instituto do Emprego e Formação Profissional</b>	IEFP01	Elaborar o Relatório Estatístico 2019			janeiro	março	Anual		
	IEFP02	Realizar estudo de impacto dos programas e projetos de emprego			agosto	novembro	Anual		
	IEFP03	Elaborar o Folheto "Políticas Ativas de Emprego em Número" - 2019			fevereiro	março	Anual		
	IEFP04	Elaborar o Anuário estatístico das políticas ativas do emprego			abril	junho	Anual		
	IEFP05	Avaliar da qualidade de serviços realizados junto a utentes, formandos e empresas			junho	novembro	Anual		
	IEFP06	Monitorar e reavaliar periodicamente das metas da oferta de serviços de emprego e formação profissional			março	dezembro	Trimestral		
	IEFP07	Participação no Censo 2020							

<b>Ministério da Educação</b>	ME01	Recolha de dados 2019/20 - PE, EBO, ES, ESUP	Assegurar a efetivação das operações estatísticas da Educação	Relatório sobre a situação do Início do ano Letivo	outubro	janeiro	Anual	7 funcionários	.....
	ME02	Recolha de dados 2019/20 Ensino Superior	Assegurar a efetivação das operações estatísticas da Educação	Relatório sobre a situação do Início do ano Letivo	dezembro	março	Anual	1 funcionário	.....
	ME03	Elaboração e Publicação do Anuário e Principais Indicadores da Educação 2018/2019	Assegurar a efetivação das operações estatísticas da Educação	Anuário e Principais Indicadores	novembro	fevereiro	Anual	7 funcionários	
	ME04	Recolha de estatísticas dos resultados trimestrais no EBO e ES	Assegurar a efetivação das operações estatísticas da Educação	Relatório Trimestrais do resultado dos alunos	janeiro	junho	Trimestral	7 funcionários	
	ME05	Elaboração de estudos prospetivos 2019/2020	Planeamento do ano letivo seguinte (2020/21)	Documento elaborado	fevereiro	abril	anual	7 funcionários	
	ME06	Publicação das estatísticas do Ensino Superior referente ao ano letivo 2019/2020.	Assegurar a efetivação das operações estatísticas da Educação	Anuário Ensino Superior	janeiro	abril	anual	1 funcionário	
	ME07	Fornecimento de informações estatísticas às instituições nacionais e internacionais: Reporte institucional de informação estatística relativa à educação às alguns instâncias (OCDE, SNU, BM etc).	Sistematização e divulgação de informações estatísticas nas áreas da Educação Pré-Escolar, Ensino Básico, Secundário e Superior	Estatísticas Fornecidas	janeiro	dezembro	anual	7 funcionários	
	ME08	Elaboração da Brochura "Principais Estatísticas" do ano lectivo 2019/2020 e divulgação junto dos Serviços centrais e descentralizados do ME e dos principais parceiros do Educação.	Melhorar os mecanismos e instrumentos de disponibilização, divulgação e reporte de indicadores produzidos	Brochuras Produzidos	outubro	dezembro	anual	1 funcionário	
	ME09	Participação no Censo 2020							
	MSSS01	Elaboração de Relatório Estatístico 2019 do MSSS	Produzir e publicar anualmente consiste na compilação de dados estatísticos a nível nacional	relatório produzido e publicado	janeiro	junho	Anual	.....	.....
	MSSS02	Apresentação dos resultados de contas de saúde 2015 e 2016	Permite saber de forma detalhada os principais financiadores SNS, assim como a classificação das despesas com a saúde	Relatório apresentado	janeiro	março			

<b>Ministério da Saúde e Segurança Social</b>	MSSS03	Preparar a apresentação de contas de saúde de 2017 e 2018	saber as despesas com a saúde a nível nacional pelos diversos intevenientes		janeiro	dezembro			
	MSSS04	Preparar e aplicar o inquérito sobre nível de acesso e acessibilidade aos serviços de saúde	visa media a distância média percorrida pelo utente até a estrutura de saúde mais próxima, assim como o acesso aos serviços de saúde, como forma de reduzir as barreiras geográfica e económicas		janeiro	dezembro			
	MSSS05	Preparar e aplicar o inquérito sobre nível satisfação dos utentes e prestadores de cuidados de saúde	mediro grau de satisfação dos utentes e prestadores de cuidados de saúde nos diferentes níveis de prestação de serviços a nível nacional		janeiro	dezembro			
	MSSS06	Inquérito às Doenças Não Transm	conhecer a prevalência das doenças não transmissíveis na população		janeiro	dezembro			
	MSSS07	Participação no Censo 2020							
<b>Ministério da Agricultura e Ambiente</b>									
		Participação no Censo 2020							
<b>Ministério de Justiça e Trabalho</b>									
		Participação no Censo 2020							

## ANEXO nº 2

Estratégia Nacional para o Desenvolvimento de Estatística (ENDE) 2017-2021  
Atividades Prevista para 2020

Nº	Código	Designação da Atividade	Entidade Responsável	Período
1	OE3AINEE02	Inquérito Anual às Empresas	INE	2020-2021
2	OE3AINEE03	Inquérito Trimestral de Conjuntura às Empresas	INE	2020-2021
3	OE3AINEE04	Inquérito Trimestral de Conjuntura no Consumidor	INE	2020-2021
4	OE3AINEE05	Inquérito Trimestral aos Estabelecimentos Hoteleiros	INE	2020-2021
5	OE3AINEE06	Inventário Anual aos Estabelecimentos Hoteleiros	INE	2020-2021
6	OE3AINEE07	Inquérito Trimestral a Construção e Obras Públicas	INE	2020-2021
7	OE3AINEE08	Índice de Preço no Consumidor (mensal)	INE	2020-2021
8	OE3AINEE09	Inquérito de Gastos e Satisfação dos Turistas	INE	2020-2021
9	OE3AINEE10	Indicador de Atividade do Setor dos Serviços e Índice de Produção Industrial	INE	2020-2021
10	OE3BINEE11	Contas de Saúde	INE	2020-2021
11	OE3BINEE14	Mudança de Ano Base das Contas Nacionais	INE	2020-2021
12	OE3AINES01	Recenseamento Geral da População e Habitação	INE	2020-2021
13	OE3AINES02	Inquérito Multiobjetivo Contínuo	INE	2020-2021
14	OE1DSEN01	Capacitação e Formação para os Profissionais do SEN	INE	2020-2021
15	OE4ASEN01	Tecnologia de Informação e Comunicação	INE	2020-2021
16	OE3AINES07	Implementação do Observatório do Emprego	OMT	2020-2021
17	OE3AMES01	Recolha e tratamento de dados da Educação Pré-Escolar	SEME	2020-2021
18	OE3AMES02	Recolha e tratamento de dados do Ensino Básico ( Início e fim do ano)	SEME	2020-2021
19	OE3AMES03	Recolha e tratamento de dados do Ensino Secundário	SEME	2020-2021
20	OE3AMES04	Recolha e tratamento de dados de Alfabetização de adultos	SEME	2020-2021
21	OE3AMES05	Recolha e tratamento de dados do Ensino Superior	SEME	2020-2021
22	OE3AMES06	Produção do Anuário da educação	SEME	2020-2021
23	OE3AMAIS01	Produção de Anuário Estatístico	MAI	2020
24	OE3AMAIS02	Inquérito sobre Prevalência de Violência	MAI	2020
25	OE3AMAIS03	Inquérito sobre a Criminalidade	MAI	2020
26	OE3AMJTS01	Produção de Anuário Estatístico	MJT	2020-2021
27	OE3AIEFPS01	Anuário Estatístico das Políticas ativas do Emprego	IEFP	2020-2021
28	OE3AIEFPS03	Censo sobre Formação Profissional	IEFP	2020-2021
29	OE3BAGE01	Inquérito de Estrutura das Explorações Agrícolas	SEMAA	2020-2021
30	OE3BAGE03	Inquérito da Segurança Alimentar e Nutricional	SEMAA	2020-2021
31	OE3BAGE04	Inquérito de Produção do Carvão da Madeira	SEMAA	2020
32	OE3BAGE05	Inquérito de Produção e da Utilização das Zonas de Pastagens	SEMAA	2020
33	OE3BAGE06	Inquérito Agrícolas para as Culturas de Sequeiro	SEMAA	2020-2021
34	OE3BAGE07	Inquérito Agrícolas para as Culturas Irrigadas	SEMAA	2020-2021
35	OE3BAGE08	Inquérito Agrícolas sobre as Produções Animais	SEMAA	2020-2021
36	OE3BAGE09	Inquérito aos Preços dos Produtos Agrícolas	SEMAA	2020-2021
37	OE3BAGE10	Inquérito da Vinha	SEMAA	2020-2021
38	OE3BAGE11	Inquérito do Café	SEMAA	2020-2021
39	OE3BAGE12	Inquérito da Cana Sacarina e do Grogue	SEMAA	2020

Nº	Código	Designação da Atividade	Entidade Responsável	Período
40	OE3CBCVE01	Inquérito Trimestral para as Estatísticas do Sector Externo	BCV	2020-2021
41	OE3CBCVE02	Inquérito Anual e Exploratório para as Estatísticas do Sector Externo	BCV	2020-2021
42	OE3BMSS01	Estudo sobre o Acesso e Acessibilidade ao Serviços e Cuidados de Saúde	SEMSSS	2020
43	OE3CMSS03	Estudos sobre Satisfação dos Utentes e Prestadores de Cuidados de Serviço de Saúde	SEMSSS	2020
44	OE3CMSS02	Georeferenciação dos Criadores e Determinação dos Índices Entomológicos do Mosquito Vetor	SEMSSS	2020-2021
45	OE3AINDPE01	Recenseamento das Frotas de Pesca	INDP	2020
46	OE3AINDPE02	Inquérito sobre as Capturas de Pesca Artesanal e Pesca Industrial	INDP	2020-2021