

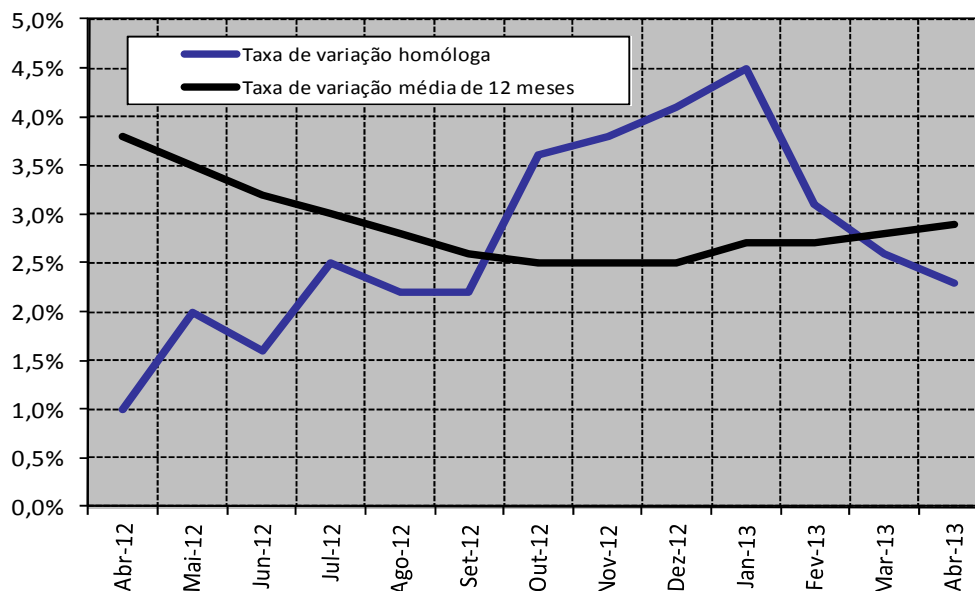
### Taxa de Inflação Homóloga diminui 0,3 pontos percentuais em Abril

No mês de Abril de 2013 a taxa de variação homóloga registada pelo IPC foi de 2,3%, diminuindo 0,3 pontos percentuais (p.p.) face ao valor registado no mês anterior.

A variação mensal observada entre Março e Abril de 2013 foi (0,2%), valor superior em 0,7 p.p. ao registado no mês anterior.

A variação média dos últimos doze meses situou-se em 2,9%, valor superior ao registado no mês anterior em 0,1 p.p.

Gráfico 1 – Taxas de variação do IPC Nacional



Instituto Nacional de Cabo Verde

Website: [www.ine.cv](http://www.ine.cv) ou [www.statline.cv](http://www.statline.cv)

**Indicadores Conjunturais: Preços**

Próxima divulgação:

IPC de Maio a 14 de Junho de 2013

Para mais informações contactar:

Direcção das Contas Nacionais, Estatísticas Económicas e dos Serviços, Divisão de Preços

Silvina Santos

Telefone: +238 260 49 18/2613827

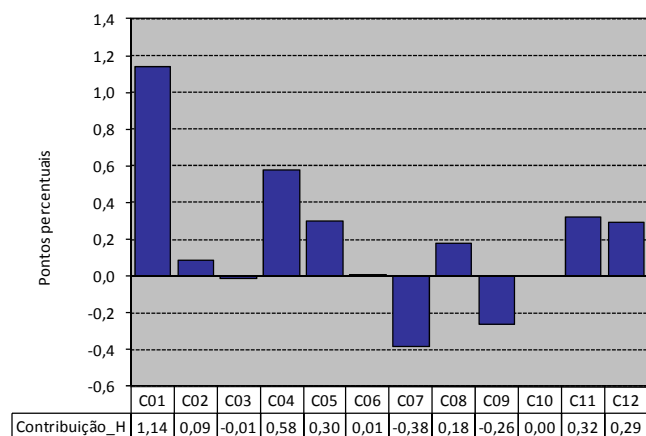
Fax: +238 261 16 56

E-mail: [silvinas@ine.gov.cv](mailto:silvinas@ine.gov.cv)

## Variação Homóloga: 2,3%

As variações homólogas positivas mais expressivas ocorreram, sobretudo, nas classes, Hotéis restaurantes cafés similares (+11,4%), Bens serviços diversos (+5,0%), Bebidas alcoólicas e tabaco (+4,9%), Acessórios, equipamento doméstico e manutenção corrente da habitação (+4,8%), Comunicações (+4,5%), Rendas de habitação, água, eletricidade, gás e outros combustíveis (+3,7%), e Produtos alimentares e bebidas não alcoólicas (+2,8%). Por outro lado, as classes, Lazer recreação e culturas (-7,7%) e Transportes (-3,5%) registaram os movimentos de sentido inverso, mais acentuados.

**Gráfico 2 – Contribuição das classes para a variação homóloga do IPC Nacional**



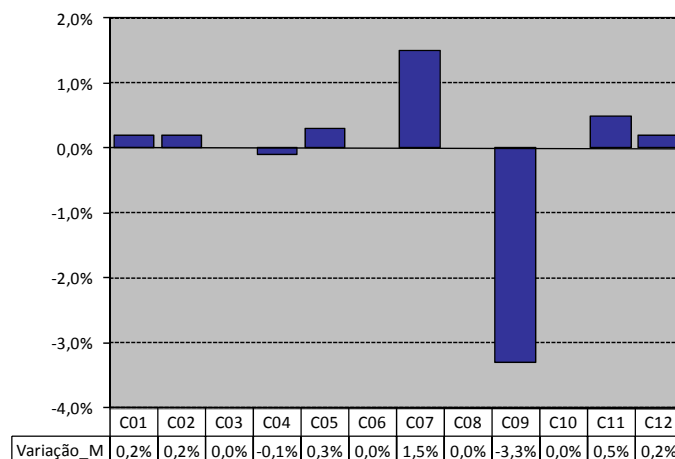
Analisando o Gráfico 2, podemos constatar que as contribuições negativas verificadas, foram suplantadas pelas contribuições positivas, resultando na variação homóloga positiva observada para o IPC total Nacional.

## Variação Mensal: 0,2%

As classes, Transportes (+1,5%), Hotéis restaurantes cafés similares (+0,5%) e Acessórios, equipamento doméstico e manutenção corrente da habitação (+0,3%) contribuíram com os valores positivos mais expressivos.

Por outro lado, as classes, Lazer recreação e culturas (-3,3%) e Rendas de habitação, água, eletricidade, gás e outros combustíveis (-0,1%), registaram variações negativas.

**Gráfico 3 – Variação mensal das classes do IPC Nacional**



As principais subidas de preços registadas pelo IPC observaram-se nos seguintes subgrupos:

- Bicicletas
- Peixe
- Combustíveis e lubrificantes
- Serviços de salões de cabeleireiros e de outros ES

As principais descidas de preços ocorreram nos seguintes subgrupos:

- Equipamentos de som e imagem
- Açúcar, doces de fruta, produtos de confeitaria, M
- Produtos de padaria, de pastelaria e cereais e Out
- Artigos para vestuário

**Tabela 1 – Principais variações mensais dos subgrupos**

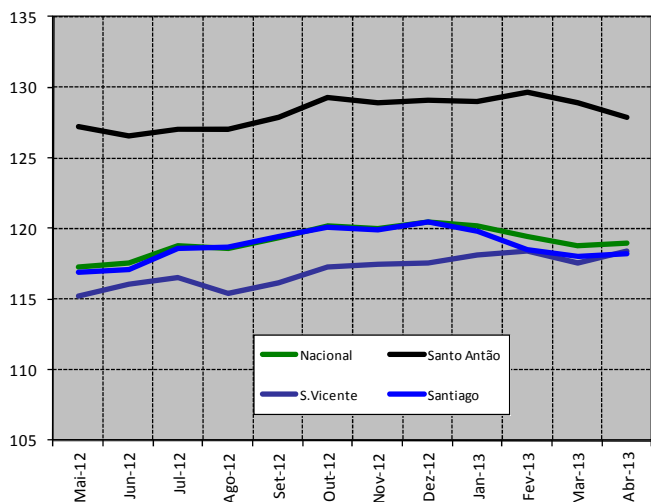
| Principais variações mensais |  | Var.  |
|------------------------------|--|-------|
| Subgrupo                     |  |       |
| Positivas                    | Bicicletas   | 8,7%  |
|                              | PEIXE  | 4,2%  |
|                              | COMBUSTÍVEIS E LUBRIFICANTES                       | 3,7%  |
|                              | SERVIÇOS DE SALÕES DE CABELEIREIROS E DE OUTROS ES | 3,1%  |
| Negativas                    | EQUIPAMENTO DE SOM E IMAGEM                        | -9,6% |
|                              | AÇÚCAR, DOÇES DE FRUTA, PRODUTOS DE CONFEITARIA, M | -2,3% |
|                              | PRODUTOS DE PADARIA, DE PASTELARIA E CEREAIS E OUT | -1,7% |
|                              | ARTIGOS PARA VESTUÁRIO                             | -0,8% |

## Variação Média de 12 meses: 2,9%

A variação média dos últimos 12 meses do IPC total fixou-se em 2,9%, valor superior ao registado no mês anterior em 0,1 p.p.

## Índices Regionais

Gráfico 4 – Índices Regionais e Nacional



A nível regional, registou-se variação mensal positiva em S. Vicente (+0,7%) e Santiago (+0,2%) e negativa em Santo Antão (-0,8%).

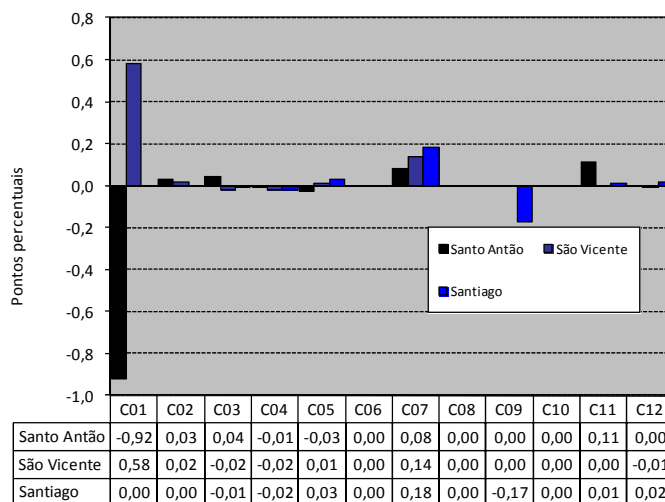
Em S. Vicente, as contribuições das classes, Produtos alimentares e bebidas não alcoólicas, Transportes, Bebidas alcoólicas e tabaco e Acessórios, equipamento doméstico e manutenção corrente da habitação, foram determinantes para a variação mensal positiva do índice total desta região. Registaram-se contribuições negativas nas classes, Vestuário e calçado, Rendas de habitação, água, eletricidade, gás e outros combustíveis e Bens serviços diversos.

Em Santiago, as contribuições das classes, Transportes, Acessórios, equipamento doméstico e manutenção corrente da habitação, Bens serviços diversos e Hotéis, restaurantes cafés e similares, foram determinantes para a variação mensal positiva do índice total desta região. Registaram-se contribuições negativas, nas classes, Lazer recreação e culturas, Rendas de habitação, água, eletricidade, gás e outros combustíveis e Vestuário e calçado.

Em Santo Antão, as contribuições das classes, Produtos alimentares e bebidas não alcoólicas, Acessórios, equipamento doméstico e manutenção corrente da habitação e Rendas de habitação, água, eletricidade, gás e outros combustíveis, foram determinantes para o comportamento da variação mensal negativa do índice total desta região. Por outro lado, as classes, Hotéis, restaurantes cafés e similares, Transportes, Vestuário e calçado e Bebidas alcoólicas e tabaco, tiveram contribuições positivas.

Relativamente à variação homóloga, o índice de S. Vicente registou uma variação superior à média Nacional em 1,0 p.p. Em Santiago o valor foi idêntico à média Nacional e em Santo Antão o valor foi inferior ao do IPC Nacional em 1,9 p.p.

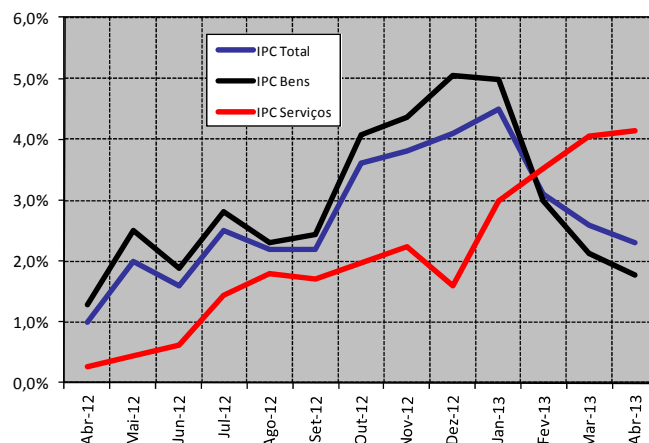
Gráfico 5 – Contribuição das classes para a variação mensal dos IPC regionais



## Agregados especiais

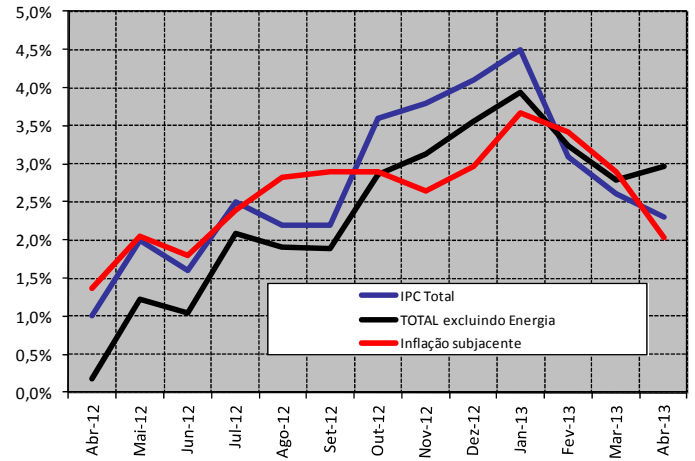
Analisando o Gráfico 6, resultante da Tabela dos Agregados Especiais (ver anexo), podemos constatar que, relativamente ao IPC dos Bens, a taxa de variação homóloga fixou-se em Abril de 2013 em 1,8%, nível inferior ao registado no mês anterior que foi de 2,1%. Quanto ao indicador dos Serviços, à taxa de variação homóloga manteve-se o mesmo nível do mês anterior (4,1%). Deste modo, o agregado IPC – Bens foi determinante para o comportamento da variação homóloga do IPC total, contribuindo com 1,3 p.p. para esta variação. O agregado IPC – Serviços registou uma contribuição de 1,1 p.p..

Gráfico 6 – Agregados Especiais – Taxa de variação Homóloga do IPC Total, IPC Bens e IPC Serviços



**Gráfico 7 – Agregados Especiais – Taxa de variação Homóloga do IPC Total, Total excl. Energia e Inflação subjacente**

Analisando o Gráfico 7, resultante da Tabela dos Agregados Especiais (ver anexo), podemos constatar que o indicador de inflação subjacente (IPC Total excluindo Energia e Produtos alimentares não transformados) apresentou uma taxa de variação homóloga de 2,0%, valor inferior ao registrado em Março de 2013. O diferencial entre a taxa de variação homóloga deste indicador e a do IPC Total é de 0,3p.p.



# Índices (\*)

|        | Total | C01   | C02   | C03   | C04   | C05   | C06   | C07   | C08   | C09   | C10  | C11   | C12   |
|--------|-------|-------|-------|-------|-------|-------|-------|-------|-------|-------|------|-------|-------|
| 2008   | 106,8 | 109,1 | 101,3 | 111,8 | 105,5 | 101,1 | 104,7 | 108,7 | 100,0 | 102,4 | 99,0 | 103,7 | 104,5 |
| 2009   | 107,9 | 111,2 | 103,2 | 109,8 | 105,5 | 107,9 | 111,2 | 102,1 | 97,2  | 100,1 | 99,0 | 104,9 | 114,7 |
| 2010   | 110,1 | 113,7 | 105,6 | 113,1 | 108,4 | 110,3 | 113,8 | 104,9 | 88,8  | 98,4  | 99,1 | 110,9 | 119,9 |
| 2011   | 115,0 | 119,6 | 108,4 | 115,7 | 115,4 | 113,6 | 114,3 | 112,7 | 88,8  | 98,6  | 99,1 | 114,7 | 120,6 |
| 2012   | 117,9 | 122,8 | 115,3 | 116,1 | 121,7 | 116,0 | 114,7 | 117,5 | 76,2  | 96,7  | 98,8 | 124,0 | 122,7 |
| Mai-10 | 109,3 | 112,5 | 104,7 | 113,5 | 108,0 | 110,0 | 113,5 | 103,1 | 88,8  | 98,7  | 99,1 | 110,1 | 119,9 |
| Jun-10 | 110,0 | 112,9 | 105,6 | 114,2 | 108,1 | 110,1 | 114,2 | 106,5 | 88,8  | 99,0  | 99,1 | 110,2 | 120,1 |
| Jul-10 | 110,2 | 112,7 | 105,9 | 114,6 | 108,3 | 110,0 | 114,2 | 108,2 | 88,8  | 99,0  | 99,1 | 111,6 | 120,2 |
| Ago-10 | 111,4 | 116,0 | 106,2 | 112,8 | 108,3 | 110,6 | 114,2 | 107,9 | 88,8  | 98,0  | 99,1 | 112,1 | 120,0 |
| Set-10 | 111,4 | 116,6 | 106,3 | 112,6 | 108,3 | 110,6 | 114,2 | 106,2 | 88,8  | 98,1  | 99,1 | 112,3 | 120,0 |
| Out-10 | 111,0 | 115,3 | 106,2 | 112,7 | 109,0 | 110,7 | 114,2 | 105,8 | 88,8  | 98,1  | 99,1 | 112,5 | 120,1 |
| Nov-10 | 110,9 | 114,7 | 107,3 | 113,8 | 109,0 | 111,4 | 114,2 | 105,8 | 88,8  | 98,2  | 99,1 | 113,3 | 120,1 |
| Dez-10 | 111,7 | 115,6 | 107,3 | 113,7 | 110,7 | 111,3 | 114,2 | 107,5 | 88,8  | 98,2  | 99,1 | 113,1 | 120,2 |
| Jan-11 | 111,7 | 115,6 | 107,3 | 114,1 | 110,9 | 111,2 | 114,2 | 106,3 | 88,8  | 99,0  | 99,1 | 113,4 | 120,4 |
| Fev-11 | 113,0 | 117,4 | 107,5 | 115,8 | 111,3 | 113,0 | 114,2 | 109,5 | 88,8  | 98,9  | 99,1 | 113,2 | 120,5 |
| Mar-11 | 113,5 | 117,7 | 107,6 | 115,6 | 111,2 | 113,2 | 114,2 | 112,0 | 88,8  | 99,3  | 99,1 | 113,3 | 120,5 |
| Abr-11 | 115,1 | 118,9 | 107,9 | 115,5 | 117,3 | 113,2 | 114,2 | 113,4 | 88,8  | 98,9  | 99,1 | 113,3 | 120,6 |
| Mai-11 | 115,0 | 118,7 | 108,4 | 115,3 | 117,3 | 113,6 | 114,2 | 113,5 | 88,8  | 98,7  | 99,1 | 113,3 | 120,4 |
| Jun-11 | 115,8 | 120,4 | 108,7 | 116,1 | 117,3 | 113,8 | 114,2 | 114,4 | 88,8  | 98,9  | 99,1 | 113,4 | 120,5 |
| Jul-11 | 115,9 | 120,2 | 108,7 | 115,4 | 117,3 | 113,9 | 114,2 | 115,5 | 88,8  | 98,8  | 99,1 | 115,4 | 120,6 |
| Ago-11 | 116,1 | 121,4 | 108,8 | 116,0 | 116,0 | 114,0 | 114,2 | 114,4 | 88,8  | 98,8  | 99,1 | 115,5 | 120,7 |
| Set-11 | 116,7 | 123,3 | 108,3 | 116,1 | 116,0 | 114,1 | 114,2 | 113,0 | 88,8  | 98,7  | 99,1 | 115,8 | 120,6 |
| Out-11 | 116,0 | 121,3 | 108,3 | 116,3 | 116,6 | 114,1 | 114,1 | 113,0 | 88,8  | 98,4  | 99,1 | 115,7 | 120,6 |
| Nov-11 | 115,6 | 120,2 | 109,2 | 116,8 | 116,6 | 114,4 | 114,6 | 113,0 | 88,8  | 97,8  | 99,0 | 115,3 | 120,6 |
| Dez-11 | 115,7 | 120,1 | 109,6 | 115,2 | 116,4 | 114,7 | 114,6 | 114,1 | 88,8  | 97,4  | 99,0 | 118,8 | 120,8 |
| Jan-12 | 115,0 | 119,3 | 111,6 | 115,7 | 117,3 | 114,8 | 114,6 | 113,2 | 76,2  | 97,4  | 98,8 | 120,0 | 121,2 |
| Fev-12 | 115,8 | 119,2 | 112,1 | 117,2 | 121,0 | 114,4 | 114,6 | 114,6 | 76,2  | 97,5  | 98,8 | 119,4 | 121,5 |
| Mar-12 | 115,8 | 119,1 | 112,8 | 117,0 | 121,0 | 114,6 | 114,6 | 114,6 | 76,2  | 97,7  | 98,8 | 119,2 | 121,3 |
| Abr-12 | 116,3 | 118,5 | 113,8 | 116,6 | 123,4 | 113,9 | 114,7 | 118,2 | 76,2  | 97,7  | 98,8 | 119,9 | 121,6 |
| Mai-12 | 117,3 | 121,1 | 114,6 | 115,4 | 123,4 | 113,5 | 114,7 | 118,9 | 76,2  | 97,9  | 98,8 | 119,5 | 121,3 |
| Jun-12 | 117,6 | 122,3 | 115,3 | 114,9 | 121,9 | 114,2 | 114,7 | 118,6 | 76,2  | 98,5  | 98,8 | 120,5 | 121,6 |
| Jul-12 | 118,8 | 124,0 | 116,0 | 115,0 | 122,3 | 117,0 | 114,5 | 120,4 | 76,2  | 97,7  | 98,8 | 122,0 | 122,0 |
| Ago-12 | 118,6 | 124,4 | 116,5 | 115,2 | 120,1 | 117,7 | 114,5 | 118,9 | 76,2  | 95,7  | 98,8 | 127,0 | 122,8 |
| Set-12 | 119,3 | 126,3 | 116,9 | 115,5 | 120,1 | 118,0 | 114,5 | 117,0 | 76,2  | 96,0  | 98,8 | 128,6 | 123,1 |
| Out-12 | 120,2 | 126,4 | 117,3 | 116,5 | 123,1 | 118,1 | 114,6 | 119,2 | 76,2  | 94,9  | 98,8 | 129,0 | 124,6 |
| Nov-12 | 120,0 | 125,8 | 117,4 | 116,7 | 123,1 | 117,5 | 115,0 | 119,2 | 76,2  | 94,7  | 98,8 | 131,4 | 125,5 |
| Dez-12 | 120,5 | 126,8 | 118,7 | 117,3 | 123,7 | 117,7 | 115,0 | 117,3 | 76,2  | 94,6  | 98,8 | 131,6 | 126,0 |
| Jan-13 | 120,2 | 125,1 | 118,8 | 117,4 | 129,8 | 117,5 | 115,0 | 112,5 | 76,2  | 93,4  | 98,8 | 132,5 | 126,0 |
| Fev-13 | 119,4 | 123,3 | 118,9 | 117,8 | 128,1 | 119,5 | 115,0 | 112,3 | 76,2  | 93,3  | 98,8 | 132,9 | 127,3 |
| Mar-13 | 118,8 | 121,6 | 119,2 | 116,5 | 128,1 | 119,1 | 115,0 | 112,4 | 79,6  | 93,3  | 98,8 | 132,9 | 127,4 |
| Abr-13 | 119,0 | 121,8 | 119,4 | 116,5 | 128,0 | 119,4 | 115,0 | 114,1 | 79,6  | 90,2  | 98,8 | 133,6 | 127,7 |

(\*) Os índices até Dezembro de 2007 resultam do rebaseamento da série IPC89 ao ano de 2007.

## *Taxa de variação mensal (\*)*

|        | Total | C01   | C02   | C03   | C04   | C05   | C06   | C07   | C08    | C09   | C10   | C11   | C12   |
|--------|-------|-------|-------|-------|-------|-------|-------|-------|--------|-------|-------|-------|-------|
| Mai-10 | 0,0%  | -0,1% | 0,2%  | 0,3%  | 0,0%  | 0,0%  | 0,0%  | 0,3%  | 0,0%   | 0,6%  | 0,0%  | 0,1%  | 0,3%  |
| Jun-10 | 0,6%  | 0,4%  | 0,9%  | 0,6%  | 0,1%  | 0,1%  | 0,6%  | 3,3%  | 0,0%   | 0,3%  | 0,0%  | 0,1%  | 0,2%  |
| Jul-10 | 0,2%  | -0,2% | 0,3%  | 0,4%  | 0,2%  | -0,1% | 0,0%  | 1,6%  | 0,0%   | 0,0%  | 0,0%  | 1,3%  | 0,1%  |
| Ago-10 | 1,1%  | 2,9%  | 0,3%  | -1,6% | 0,0%  | 0,5%  | 0,0%  | -0,3% | 0,0%   | -1,0% | 0,0%  | 0,4%  | -0,2% |
| Set-10 | 0,0%  | 0,5%  | 0,1%  | -0,2% | 0,0%  | 0,0%  | 0,0%  | -1,6% | 0,0%   | 0,1%  | 0,0%  | 0,2%  | 0,0%  |
| Out-10 | -0,4% | -1,1% | -0,1% | 0,1%  | 0,6%  | 0,1%  | 0,0%  | -0,4% | 0,0%   | 0,0%  | 0,0%  | 0,2%  | 0,1%  |
| Nov-10 | -0,1% | -0,5% | 1,0%  | 1,0%  | 0,0%  | 0,6%  | 0,0%  | 0,0%  | 0,0%   | 0,1%  | 0,0%  | 0,7%  | 0,0%  |
| Dez-10 | 0,7%  | 0,8%  | 0,0%  | -0,1% | 1,6%  | -0,1% | 0,0%  | 1,6%  | 0,0%   | 0,0%  | 0,0%  | -0,2% | 0,1%  |
| Jan-11 | 0,0%  | 0,0%  | 0,0%  | 0,4%  | 0,2%  | -0,1% | 0,0%  | -1,1% | 0,0%   | 0,8%  | 0,0%  | 0,3%  | 0,2%  |
| Fev-11 | 1,2%  | 1,6%  | 0,2%  | 1,5%  | 0,4%  | 1,6%  | 0,0%  | 3,0%  | 0,0%   | -0,1% | 0,0%  | -0,2% | 0,1%  |
| Mar-11 | 0,4%  | 0,3%  | 0,1%  | -0,2% | -0,1% | 0,2%  | 0,0%  | 2,3%  | 0,0%   | 0,4%  | 0,0%  | 0,1%  | 0,0%  |
| Abr-11 | 1,4%  | 1,0%  | 0,3%  | -0,1% | 5,5%  | 0,0%  | 0,0%  | 1,3%  | 0,0%   | -0,4% | 0,0%  | 0,0%  | 0,1%  |
| Mai-11 | -0,1% | -0,2% | 0,5%  | -0,2% | 0,0%  | 0,4%  | 0,0%  | 0,1%  | 0,0%   | -0,2% | 0,0%  | 0,0%  | -0,2% |
| Jun-11 | 0,7%  | 1,4%  | 0,3%  | 0,7%  | 0,0%  | 0,2%  | 0,0%  | 0,8%  | 0,0%   | 0,2%  | 0,0%  | 0,1%  | 0,1%  |
| Jul-11 | 0,1%  | -0,2% | 0,0%  | -0,6% | 0,0%  | 0,1%  | 0,0%  | 1,0%  | 0,0%   | -0,1% | 0,0%  | 1,8%  | 0,1%  |
| Ago-11 | 0,2%  | 1,0%  | 0,1%  | 0,5%  | -1,1% | 0,1%  | 0,0%  | -1,0% | 0,0%   | 0,0%  | 0,0%  | 0,1%  | 0,1%  |
| Set-11 | 0,5%  | 1,6%  | -0,5% | 0,1%  | 0,0%  | 0,1%  | 0,0%  | -1,2% | 0,0%   | -0,1% | 0,0%  | 0,3%  | -0,1% |
| Out-11 | -0,6% | -1,6% | 0,0%  | 0,2%  | 0,5%  | 0,0%  | -0,1% | 0,0%  | 0,0%   | -0,3% | 0,0%  | -0,1% | 0,0%  |
| Nov-11 | -0,3% | -0,9% | 0,8%  | 0,4%  | 0,0%  | 0,3%  | 0,4%  | 0,0%  | 0,0%   | -0,6% | -0,1% | -0,3% | 0,0%  |
| Dez-11 | 0,1%  | -0,1% | 0,4%  | -1,4% | -0,2% | 0,3%  | 0,0%  | 1,0%  | 0,0%   | -0,4% | 0,0%  | 3,0%  | 0,2%  |
| Jan-12 | -0,6% | -0,7% | 1,8%  | 0,4%  | 0,8%  | 0,1%  | 0,0%  | -0,8% | -14,2% | 0,0%  | -0,2% | 1,0%  | 0,3%  |
| Fev-12 | 0,7%  | -0,1% | 0,4%  | 1,3%  | 3,2%  | -0,3% | 0,0%  | 1,2%  | 0,0%   | 0,1%  | 0,0%  | -0,5% | 0,2%  |
| Mar-12 | 0,0%  | -0,1% | 0,6%  | -0,2% | 0,0%  | 0,2%  | 0,0%  | 0,0%  | 0,0%   | 0,2%  | 0,0%  | -0,2% | -0,2% |
| Abr-12 | 0,4%  | -0,5% | 0,9%  | -0,3% | 2,0%  | -0,6% | 0,1%  | 3,1%  | 0,0%   | 0,0%  | 0,0%  | 0,6%  | 0,2%  |
| Mai-12 | 0,9%  | 2,2%  | 0,7%  | -1,0% | 0,0%  | -0,4% | 0,0%  | 0,6%  | 0,0%   | 0,2%  | 0,0%  | -0,3% | -0,2% |
| Jun-12 | 0,3%  | 1,0%  | 0,6%  | -0,4% | -1,2% | 0,6%  | 0,0%  | -0,3% | 0,0%   | 0,6%  | 0,0%  | 0,8%  | 0,2%  |
| Jul-12 | 1,0%  | 1,4%  | 0,6%  | 0,1%  | 0,3%  | 2,5%  | -0,2% | 1,5%  | 0,0%   | -0,8% | 0,0%  | 1,2%  | 0,3%  |
| Ago-12 | -0,2% | 0,3%  | 0,4%  | 0,2%  | -1,8% | 0,6%  | 0,0%  | -1,2% | 0,0%   | -2,0% | 0,0%  | 4,1%  | 0,7%  |
| Set-12 | 0,6%  | 1,5%  | 0,3%  | 0,3%  | 0,0%  | 0,3%  | 0,0%  | -1,6% | 0,0%   | 0,3%  | 0,0%  | 1,3%  | 0,2%  |
| Out-12 | 0,8%  | 0,1%  | 0,3%  | 0,9%  | 2,5%  | 0,1%  | 0,1%  | 1,9%  | 0,0%   | -1,1% | 0,0%  | 0,3%  | 1,2%  |
| Nov-12 | -0,2% | -0,5% | 0,1%  | 0,2%  | 0,0%  | -0,5% | 0,3%  | 0,0%  | 0,0%   | -0,2% | 0,0%  | 1,9%  | 0,7%  |
| Dez-12 | 0,4%  | 0,8%  | 1,1%  | 0,5%  | 0,5%  | 0,2%  | 0,0%  | -1,6% | 0,0%   | -0,1% | 0,0%  | 0,2%  | 0,4%  |
| Jan-13 | -0,2% | -1,3% | 0,1%  | 0,1%  | 4,9%  | -0,2% | 0,0%  | -4,1% | 0,0%   | -1,3% | 0,0%  | 0,7%  | 0,0%  |
| Fev-13 | -0,7% | -1,4% | 0,1%  | 0,3%  | -1,3% | 1,7%  | 0,0%  | -0,2% | 0,0%   | -0,1% | 0,0%  | 0,3%  | 1,0%  |
| Mar-13 | -0,5% | -1,4% | 0,3%  | -1,1% | 0,0%  | -0,3% | 0,0%  | 0,1%  | 4,5%   | 0,0%  | 0,0%  | 0,0%  | 0,1%  |
| Abr-13 | 0,2%  | 0,2%  | 0,2%  | 0,0%  | -0,1% | 0,3%  | 0,0%  | 1,5%  | 0,0%   | -3,3% | 0,0%  | 0,5%  | 0,2%  |

(\*) *As taxas de variação até Dezembro de 2007 são calculadas sobre índices da série IPC89 rebaseada ao ano de 2007 e mantêm-se idênticas às da série original, salvaguardando situações decorrentes dos efeitos de arredondamento.*

## Taxa de variação homóloga (\*)

|        | Total | C01   | C02  | C03   | C04   | C05   | C06   | C07   | C08    | C09   | C10   | C11   | C12  |
|--------|-------|-------|------|-------|-------|-------|-------|-------|--------|-------|-------|-------|------|
| Mai-10 | 2,0%  | 0,8%  | 1,9% | 4,3%  | 2,9%  | 2,8%  | 2,2%  | 6,3%  | -11,2% | -0,7% | 0,1%  | 5,0%  | 6,2% |
| Jun-10 | 2,9%  | 1,6%  | 2,9% | 4,1%  | 4,0%  | 2,9%  | 2,5%  | 9,6%  | -11,2% | -0,4% | 0,1%  | 5,2%  | 6,4% |
| Jul-10 | 2,5%  | 1,0%  | 2,9% | 4,7%  | 2,9%  | 1,7%  | 2,5%  | 10,4% | -11,2% | -0,9% | 0,1%  | 6,8%  | 5,8% |
| Ago-10 | 3,0%  | 3,8%  | 2,8% | 2,8%  | 2,5%  | 1,2%  | 2,5%  | 5,6%  | -11,2% | -1,1% | 0,1%  | 7,0%  | 6,0% |
| Set-10 | 2,7%  | 4,2%  | 2,2% | 1,7%  | 2,5%  | 1,0%  | 2,5%  | 4,2%  | -11,2% | -0,9% | 0,1%  | 7,4%  | 2,0% |
| Out-10 | 3,2%  | 4,5%  | 2,2% | 1,8%  | 2,5%  | 1,0%  | 2,5%  | 3,9%  | 0,0%   | -1,0% | 0,1%  | 7,0%  | 1,7% |
| Nov-10 | 2,8%  | 3,6%  | 2,6% | 2,6%  | 2,5%  | 1,4%  | 2,5%  | 3,9%  | 0,0%   | -0,9% | 0,1%  | 6,6%  | 0,9% |
| Dez-10 | 3,4%  | 4,5%  | 2,6% | 1,4%  | 3,5%  | 1,4%  | 2,1%  | 5,1%  | 0,0%   | -0,9% | 0,1%  | 7,0%  | 0,9% |
| Jan-11 | 3,1%  | 3,8%  | 2,7% | 2,3%  | 3,5%  | 1,4%  | 2,1%  | 4,7%  | 0,0%   | -0,2% | 0,1%  | 7,2%  | 0,8% |
| Fev-11 | 4,1%  | 5,1%  | 3,1% | 3,7%  | 3,1%  | 3,1%  | 0,6%  | 7,8%  | 0,0%   | 0,8%  | 0,0%  | 5,2%  | 0,9% |
| Mar-11 | 4,2%  | 5,0%  | 3,3% | 2,9%  | 3,0%  | 3,0%  | 0,6%  | 10,3% | 0,0%   | 1,3%  | 0,0%  | 1,3%  | 0,8% |
| Abr-11 | 5,3%  | 5,6%  | 3,3% | 2,0%  | 8,6%  | 2,9%  | 0,6%  | 10,3% | 0,0%   | 0,8%  | 0,0%  | 3,0%  | 0,8% |
| Mai-11 | 5,2%  | 5,5%  | 3,5% | 1,6%  | 8,6%  | 3,3%  | 0,6%  | 10,1% | 0,0%   | 0,0%  | 0,0%  | 2,9%  | 0,4% |
| Jun-11 | 5,3%  | 6,6%  | 2,9% | 1,7%  | 8,5%  | 3,4%  | 0,0%  | 7,4%  | 0,0%   | -0,1% | 0,0%  | 2,9%  | 0,3% |
| Jul-11 | 5,2%  | 6,7%  | 2,6% | 0,7%  | 8,3%  | 3,5%  | 0,0%  | 6,7%  | 0,0%   | -0,2% | 0,0%  | 3,4%  | 0,3% |
| Ago-11 | 4,2%  | 4,7%  | 2,4% | 2,8%  | 7,1%  | 3,1%  | 0,0%  | 6,0%  | 0,0%   | 0,8%  | 0,0%  | 3,0%  | 0,6% |
| Set-11 | 4,8%  | 5,7%  | 1,9% | 3,1%  | 7,1%  | 3,2%  | 0,0%  | 6,4%  | 0,0%   | 0,6%  | 0,0%  | 3,1%  | 0,5% |
| Out-11 | 4,5%  | 5,2%  | 2,0% | 3,2%  | 7,0%  | 3,1%  | -0,1% | 6,8%  | 0,0%   | 0,3%  | 0,0%  | 2,8%  | 0,4% |
| Nov-11 | 4,2%  | 4,8%  | 1,8% | 2,6%  | 7,0%  | 2,7%  | 0,4%  | 6,8%  | 0,0%   | -0,4% | -0,1% | 1,8%  | 0,4% |
| Dez-11 | 3,6%  | 3,9%  | 2,1% | 1,3%  | 5,1%  | 3,1%  | 0,4%  | 6,1%  | 0,0%   | -0,8% | -0,1% | 5,0%  | 0,5% |
| Jan-12 | 3,0%  | 3,2%  | 4,0% | 1,4%  | 5,8%  | 3,2%  | 0,4%  | 6,5%  | -14,2% | -1,6% | -0,3% | 5,8%  | 0,7% |
| Fev-12 | 2,5%  | 1,5%  | 4,3% | 1,2%  | 8,7%  | 1,2%  | 0,4%  | 4,7%  | -14,2% | -1,4% | -0,3% | 5,5%  | 0,8% |
| Mar-12 | 2,0%  | 1,2%  | 4,8% | 1,2%  | 8,8%  | 1,2%  | 0,4%  | 2,3%  | -14,2% | -1,6% | -0,3% | 5,2%  | 0,7% |
| Abr-12 | 1,0%  | -0,3% | 5,5% | 1,0%  | 5,2%  | 0,6%  | 0,4%  | 4,2%  | -14,2% | -1,2% | -0,3% | 5,8%  | 0,8% |
| Mai-12 | 2,0%  | 2,0%  | 5,7% | 0,1%  | 5,2%  | -0,1% | 0,4%  | 4,8%  | -14,2% | -0,8% | -0,3% | 5,5%  | 0,7% |
| Jun-12 | 1,6%  | 1,6%  | 6,1% | -1,0% | 3,9%  | 0,4%  | 0,4%  | 3,7%  | -14,2% | -0,4% | -0,3% | 6,3%  | 0,9% |
| Jul-12 | 2,5%  | 3,2%  | 6,7% | -0,3% | 4,3%  | 2,7%  | 0,3%  | 4,2%  | -14,2% | -1,1% | -0,3% | 5,7%  | 1,2% |
| Ago-12 | 2,2%  | 2,5%  | 7,1% | -0,7% | 3,5%  | 3,2%  | 0,3%  | 3,9%  | -14,2% | -3,1% | -0,3% | 10,0% | 1,7% |
| Set-12 | 2,2%  | 2,4%  | 7,9% | -0,5% | 3,5%  | 3,4%  | 0,3%  | 3,5%  | -14,2% | -2,7% | -0,3% | 11,1% | 2,1% |
| Out-12 | 3,6%  | 4,2%  | 8,3% | 0,2%  | 5,6%  | 3,5%  | 0,4%  | 5,5%  | -14,2% | -3,6% | -0,3% | 11,5% | 3,3% |
| Nov-12 | 3,8%  | 4,7%  | 7,5% | -0,1% | 5,6%  | 2,7%  | 0,3%  | 5,5%  | -14,2% | -3,2% | -0,2% | 14,0% | 4,1% |
| Dez-12 | 4,1%  | 5,6%  | 8,3% | 1,8%  | 6,3%  | 2,6%  | 0,3%  | 2,8%  | -14,2% | -2,9% | -0,2% | 10,8% | 4,3% |
| Jan-13 | 4,5%  | 4,9%  | 6,5% | 1,5%  | 10,7% | 2,4%  | 0,3%  | -0,6% | 0,0%   | -4,1% | 0,0%  | 10,4% | 4,0% |
| Fev-13 | 3,1%  | 3,4%  | 6,1% | 0,5%  | 5,9%  | 4,5%  | 0,3%  | -2,0% | 0,0%   | -4,3% | 0,0%  | 11,3% | 4,8% |
| Mar-13 | 2,6%  | 2,1%  | 5,7% | -0,4% | 5,9%  | 3,9%  | 0,3%  | -1,9% | 4,5%   | -4,5% | 0,0%  | 11,5% | 5,0% |
| Abr-13 | 2,3%  | 2,8%  | 4,9% | -0,1% | 3,7%  | 4,8%  | 0,3%  | -3,5% | 4,5%   | -7,7% | 0,0%  | 11,4% | 5,0% |

(\*) As taxas de variação até Dezembro de 2007 são calculadas sobre índices da série IPC89 rebaseada ao ano de 2007 e mantêm-se idênticas às da série original, salvaguardando situações decorrentes dos efeitos de arredondamento.

## Taxa de variação média de 12 meses <sup>(\*)</sup>

|        | Total | C01  | C02  | C03  | C04   | C05  | C06  | C07   | C08    | C09   | C10   | C11   | C12  |
|--------|-------|------|------|------|-------|------|------|-------|--------|-------|-------|-------|------|
| Mai-10 | -0,2% | 0,0% | 2,0% | 0,3% | -0,2% | 5,2% | 3,8% | -6,7% | -7,5%  | -4,4% | 0,1%  | 2,3%  | 8,1% |
| Jun-10 | 0,0%  | 0,0% | 2,1% | 0,9% | 0,3%  | 4,9% | 3,4% | -5,1% | -8,4%  | -4,7% | 0,1%  | 2,7%  | 7,7% |
| Jul-10 | 0,3%  | 0,1% | 2,3% | 1,5% | 0,8%  | 4,6% | 2,9% | -3,4% | -9,3%  | -4,4% | 0,1%  | 3,2%  | 7,2% |
| Ago-10 | 0,6%  | 0,4% | 2,3% | 1,9% | 1,2%  | 4,2% | 2,6% | -2,3% | -10,3% | -3,9% | 0,1%  | 3,8%  | 6,8% |
| Set-10 | 0,9%  | 0,9% | 2,3% | 2,4% | 1,7%  | 3,7% | 2,2% | -1,1% | -11,2% | -3,4% | 0,1%  | 4,4%  | 5,8% |
| Out-10 | 1,4%  | 1,6% | 2,2% | 2,9% | 2,1%  | 3,2% | 2,2% | 0,2%  | -10,4% | -2,9% | 0,1%  | 4,9%  | 5,4% |
| Nov-10 | 1,8%  | 1,9% | 2,2% | 3,0% | 2,5%  | 2,7% | 2,3% | 1,3%  | -9,5%  | -2,3% | 0,1%  | 5,3%  | 5,0% |
| Dez-10 | 2,1%  | 2,2% | 2,3% | 3,0% | 2,7%  | 2,3% | 2,4% | 2,7%  | -8,6%  | -1,7% | 0,1%  | 5,7%  | 4,5% |
| Jan-11 | 2,3%  | 2,4% | 2,3% | 3,0% | 2,9%  | 1,9% | 2,4% | 3,9%  | -7,8%  | -1,3% | 0,1%  | 6,2%  | 4,0% |
| Fev-11 | 2,7%  | 2,9% | 2,5% | 3,0% | 3,0%  | 1,9% | 2,2% | 5,4%  | -6,9%  | -1,0% | 0,1%  | 6,4%  | 3,6% |
| Mar-11 | 3,0%  | 3,3% | 2,6% | 3,0% | 3,0%  | 2,0% | 2,1% | 6,4%  | -5,9%  | -0,6% | 0,1%  | 5,9%  | 3,1% |
| Abr-11 | 3,3%  | 3,6% | 2,7% | 2,9% | 3,5%  | 2,0% | 1,9% | 6,8%  | -5,0%  | -0,3% | 0,1%  | 5,7%  | 2,7% |
| Mai-11 | 3,5%  | 4,0% | 2,8% | 2,6% | 3,9%  | 2,0% | 1,8% | 7,1%  | -4,0%  | -0,3% | 0,1%  | 5,5%  | 2,2% |
| Jun-11 | 3,7%  | 4,4% | 2,8% | 2,4% | 4,3%  | 2,1% | 1,6% | 7,0%  | -3,1%  | -0,3% | 0,1%  | 5,3%  | 1,7% |
| Jul-11 | 4,0%  | 4,9% | 2,8% | 2,1% | 4,8%  | 2,2% | 1,4% | 6,7%  | -2,1%  | -0,2% | 0,1%  | 5,0%  | 1,3% |
| Ago-11 | 4,1%  | 5,0% | 2,8% | 2,1% | 5,2%  | 2,4% | 1,2% | 6,7%  | -1,0%  | 0,0%  | 0,0%  | 4,7%  | 0,9% |
| Set-11 | 4,2%  | 5,1% | 2,8% | 2,2% | 5,5%  | 2,5% | 1,0% | 6,9%  | 0,0%   | 0,1%  | 0,0%  | 4,3%  | 0,7% |
| Out-11 | 4,3%  | 5,2% | 2,7% | 2,3% | 5,9%  | 2,7% | 0,8% | 7,1%  | 0,0%   | 0,2%  | 0,0%  | 4,0%  | 0,6% |
| Nov-11 | 4,5%  | 5,3% | 2,7% | 2,3% | 6,3%  | 2,8% | 0,6% | 7,4%  | 0,0%   | 0,2%  | 0,0%  | 3,6%  | 0,6% |
| Dez-11 | 4,5%  | 5,2% | 2,6% | 2,3% | 6,4%  | 3,0% | 0,4% | 7,4%  | 0,0%   | 0,2%  | 0,0%  | 3,4%  | 0,6% |
| Jan-12 | 4,5%  | 5,2% | 2,7% | 2,3% | 6,6%  | 3,1% | 0,3% | 7,6%  | -1,2%  | 0,1%  | 0,0%  | 3,4%  | 0,6% |
| Fev-12 | 4,3%  | 4,9% | 2,8% | 2,0% | 7,1%  | 3,0% | 0,3% | 7,3%  | -2,4%  | -0,1% | -0,1% | 3,4%  | 0,5% |
| Mar-12 | 4,1%  | 4,5% | 3,0% | 1,9% | 7,6%  | 2,8% | 0,2% | 6,6%  | -3,5%  | -0,3% | -0,1% | 3,7%  | 0,5% |
| Abr-12 | 3,8%  | 4,0% | 3,2% | 1,8% | 7,3%  | 2,6% | 0,2% | 6,1%  | -4,7%  | -0,5% | -0,1% | 4,0%  | 0,5% |
| Mai-12 | 3,5%  | 3,7% | 3,4% | 1,7% | 7,0%  | 2,3% | 0,2% | 5,7%  | -5,9%  | -0,5% | -0,1% | 4,2%  | 0,6% |
| Jun-12 | 3,2%  | 3,3% | 3,6% | 1,5% | 6,6%  | 2,1% | 0,2% | 5,4%  | -7,1%  | -0,6% | -0,2% | 4,4%  | 0,6% |
| Jul-12 | 3,0%  | 3,0% | 4,0% | 1,4% | 6,2%  | 2,0% | 0,3% | 5,2%  | -8,3%  | -0,6% | -0,2% | 4,6%  | 0,7% |
| Ago-12 | 2,8%  | 2,9% | 4,3% | 1,1% | 5,9%  | 2,0% | 0,3% | 5,0%  | -9,5%  | -1,0% | -0,2% | 5,2%  | 0,8% |
| Set-12 | 2,6%  | 2,6% | 4,8% | 0,8% | 5,6%  | 2,1% | 0,3% | 4,8%  | -10,6% | -1,2% | -0,2% | 5,9%  | 0,9% |
| Out-12 | 2,5%  | 2,5% | 5,4% | 0,5% | 5,5%  | 2,1% | 0,4% | 4,7%  | -11,8% | -1,6% | -0,3% | 6,6%  | 1,2% |
| Nov-12 | 2,5%  | 2,5% | 5,8% | 0,3% | 5,4%  | 2,1% | 0,4% | 4,6%  | -13,0% | -1,8% | -0,3% | 7,6%  | 1,5% |
| Dez-12 | 2,5%  | 2,6% | 6,4% | 0,3% | 5,5%  | 2,1% | 0,4% | 4,3%  | -14,2% | -2,0% | -0,3% | 8,1%  | 1,8% |
| Jan-13 | 2,7%  | 2,8% | 6,6% | 0,4% | 5,9%  | 2,0% | 0,4% | 3,7%  | -13,2% | -2,2% | -0,3% | 8,5%  | 2,1% |
| Fev-13 | 2,7%  | 2,9% | 6,7% | 0,3% | 5,7%  | 2,3% | 0,4% | 3,2%  | -12,1% | -2,4% | -0,2% | 9,0%  | 2,4% |
| Mar-13 | 2,8%  | 3,0% | 6,8% | 0,2% | 5,5%  | 2,5% | 0,4% | 2,8%  | -10,7% | -2,7% | -0,2% | 9,5%  | 2,7% |
| Abr-13 | 2,9%  | 3,3% | 6,7% | 0,1% | 5,3%  | 2,8% | 0,3% | 2,1%  | -9,3%  | -3,2% | -0,2% | 10,0% | 3,1% |

*(\*) As taxas de variação até Dezembro de 2007 são calculadas sobre índices da série IPC89 rebaseada ao ano de 2007 e mantêm-se idênticas às da série original, salvaguardando situações decorrentes dos efeitos de arredondamento.*



## Índices e Taxas de variação regionais <sup>(\*)</sup>

|        | Santo Antão |        |        |       | S. Vicente |        |        |       | Santiago |        |        |       |
|--------|-------------|--------|--------|-------|------------|--------|--------|-------|----------|--------|--------|-------|
|        | Índice      | V.Men. | V.Hom. | V.12M | Índice     | V.Men. | V.Hom. | V.12M | Índice   | V.Men. | V.Hom. | V.12M |
| Mai-11 | 123,3       | 0,2%   | 6,2%   | 4,5%  | 114,1      | -0,1%  | 4,3%   | 3,2%  | 114,3    | -0,1%  | 5,3%   | 3,5%  |
| Jun-11 | 123,6       | 0,2%   | 5,9%   | 4,7%  | 115,1      | 0,9%   | 4,8%   | 3,4%  | 115,1    | 0,7%   | 5,4%   | 3,7%  |
| Jul-11 | 125,1       | 1,2%   | 6,9%   | 4,9%  | 115,5      | 0,3%   | 5,3%   | 3,7%  | 115,0    | -0,1%  | 4,9%   | 3,9%  |
| Ago-11 | 125,0       | -0,1%  | 6,7%   | 5,2%  | 115,3      | -0,2%  | 3,5%   | 3,7%  | 115,3    | 0,3%   | 4,2%   | 4,1%  |
| Set-11 | 125,1       | 0,1%   | 6,0%   | 5,3%  | 115,6      | 0,3%   | 2,8%   | 3,7%  | 116,1    | 0,7%   | 5,3%   | 4,3%  |
| Out-11 | 125,3       | 0,2%   | 6,9%   | 5,7%  | 114,8      | -0,7%  | 2,8%   | 3,7%  | 115,3    | -0,7%  | 4,8%   | 4,4%  |
| Nov-11 | 125,2       | -0,1%  | 6,3%   | 5,9%  | 114,9      | 0,1%   | 3,0%   | 3,6%  | 114,7    | -0,5%  | 4,4%   | 4,6%  |
| Dez-11 | 125,7       | 0,4%   | 5,5%   | 5,9%  | 115,2      | 0,3%   | 2,9%   | 3,6%  | 114,7    | 0,0%   | 3,5%   | 4,6%  |
| Jan-12 | 126,1       | 0,3%   | 6,0%   | 6,1%  | 113,7      | -1,3%  | 2,1%   | 3,5%  | 114,1    | -0,5%  | 2,9%   | 4,6%  |
| Fev-12 | 126,6       | 0,4%   | 4,1%   | 5,9%  | 114,6      | 0,8%   | 1,7%   | 3,4%  | 114,9    | 0,7%   | 2,5%   | 4,4%  |
| Mar-12 | 127,9       | 1,0%   | 5,6%   | 6,0%  | 114,5      | -0,1%  | 2,3%   | 3,3%  | 114,8    | -0,1%  | 1,5%   | 4,2%  |
| Abr-12 | 127,4       | -0,4%  | 3,5%   | 5,8%  | 114,6      | 0,1%   | 0,4%   | 3,0%  | 115,5    | 0,6%   | 1,0%   | 3,8%  |
| Mai-12 | 127,2       | -0,2%  | 3,2%   | 5,5%  | 115,2      | 0,5%   | 1,0%   | 2,7%  | 116,9    | 1,2%   | 2,3%   | 3,5%  |
| Jun-12 | 126,6       | -0,5%  | 2,4%   | 5,2%  | 116,1      | 0,8%   | 0,9%   | 2,4%  | 117,1    | 0,2%   | 1,7%   | 3,2%  |
| Jul-12 | 127,0       | 0,3%   | 1,5%   | 4,8%  | 116,5      | 0,3%   | 0,9%   | 2,0%  | 118,6    | 1,3%   | 3,1%   | 3,1%  |
| Ago-12 | 127,0       | 0,0%   | 1,6%   | 4,3%  | 115,4      | -0,9%  | 0,1%   | 1,7%  | 118,7    | 0,1%   | 2,9%   | 3,0%  |
| Set-12 | 127,9       | 0,7%   | 2,2%   | 4,0%  | 116,2      | 0,7%   | 0,5%   | 1,5%  | 119,4    | 0,6%   | 2,8%   | 2,8%  |
| Out-12 | 129,3       | 1,1%   | 3,2%   | 3,7%  | 117,3      | 0,9%   | 2,2%   | 1,5%  | 120,1    | 0,6%   | 4,2%   | 2,7%  |
| Nov-12 | 128,9       | -0,3%  | 3,0%   | 3,5%  | 117,5      | 0,2%   | 2,3%   | 1,4%  | 119,9    | -0,2%  | 4,5%   | 2,8%  |
| Dez-12 | 129,1       | 0,2%   | 2,7%   | 3,2%  | 117,6      | 0,1%   | 2,1%   | 1,3%  | 120,5    | 0,5%   | 5,1%   | 2,9%  |
| Jan-13 | 129,0       | -0,1%  | 2,3%   | 2,9%  | 118,1      | 0,4%   | 3,9%   | 1,5%  | 119,8    | -0,6%  | 5,0%   | 3,1%  |
| Fev-13 | 129,7       | 0,5%   | 2,4%   | 2,8%  | 118,4      | 0,3%   | 3,3%   | 1,6%  | 118,5    | -1,1%  | 3,1%   | 3,1%  |
| Mar-13 | 128,9       | -0,6%  | 0,8%   | 2,4%  | 117,6      | -0,7%  | 2,7%   | 1,7%  | 118,0    | -0,4%  | 2,8%   | 3,2%  |
| Abr-13 | 127,9       | -0,8%  | 0,4%   | 2,1%  | 118,4      | 0,7%   | 3,3%   | 1,9%  | 118,2    | 0,2%   | 2,3%   | 3,3%  |

<sup>(\*)</sup> São sempre apresentados os últimos 24 meses. Os Índices e as taxas de variação são calculados unicamente com valores correspondentes à série IPC07.

# Índices e Taxas de variação de Agregados especiais (\*)

|        | ÍNDICES |         |          |                         |   |  |  | TAXA DE VARIAÇÃO HOMÓLOGA |         |          |                         |   |  |  |
|--------|---------|---------|----------|-------------------------|---|--|--|---------------------------|---------|----------|-------------------------|---|--|--|
|        | Bens    | Energia | Serviços | TOTAL excluindo Energia | TOTAL excluindo Energia, Alimentares e Bebidas, Alcool e Tabaco | TOTAL, excluindo Energia e Alimentares não transformados | TOTAL excluindo Educação, Saúde e Protecção social | Bens                      | Energia | Serviços | TOTAL excluindo Energia | TOTAL excluindo Energia, Alimentares e Bebidas, Alcool e Tabaco | TOTAL, excluindo Energia e Alimentares não transformados | TOTAL excluindo Educação, Saúde e Protecção social |
| Mai-10 | 109,9   | 105,7   | 107,5    | 109,7                   | 107,5   | 111,2  | 108,6  | -                         | -       | -        | -                       | -   | -  | -  |
| Jun-10 | 110,4   | 107,2   | 108,6    | 110,2                   | 108,2   | 111,6  | 109,2  | -                         | -       | -        | -                       | -   | -  | -  |
| Jul-10 | 110,4   | 107,2   | 109,6    | 110,5                   | 108,8   | 112,0  | 109,5  | -                         | -       | -        | -                       | -   | -  | -  |
| Ago-10 | 111,9   | 106,4   | 109,8    | 111,8                   | 108,6   | 112,1  | 110,7  | -                         | -       | -        | -                       | -   | -  | -  |
| Set-10 | 112,3   | 106,4   | 109,1    | 111,9                   | 108,3   | 112,2  | 110,8  | -                         | -       | -        | -                       | -   | -  | -  |
| Out-10 | 111,6   | 106,8   | 109,2    | 111,4                   | 108,4   | 112,1  | 110,4  | -                         | -       | -        | -                       | -   | -  | -  |
| Nov-10 | 111,5   | 106,8   | 109,3    | 111,3                   | 108,6   | 112,6  | 110,3  | -                         | -       | -        | -                       | -   | -  | -  |
| Dez-10 | 112,5   | 111,0   | 109,7    | 111,8                   | 108,8   | 113,2  | 111,1  | -                         | -       | -        | -                       | -   | -  | -  |
| Jan-11 | 112,6   | 111,0   | 109,3    | 111,8                   | 108,8   | 113,3  | 111,1  | -                         | -       | -        | -                       | -   | -  | -  |
| Fev-11 | 114,2   | 113,8   | 109,9    | 113,0                   | 109,5   | 114,6  | 112,5  | -                         | -       | -        | -                       | -   | -  | -  |
| Mar-11 | 114,3   | 113,8   | 110,9    | 113,4                   | 110,1   | 115,2  | 112,9  | -                         | -       | -        | -                       | -   | -  | -  |
| Abr-11 | 116,5   | 123,7   | 111,0    | 114,2                   | 110,6   | 116,6  | 114,6  | 6,0%                      | 17,0%   | 3,3%     | 4,2%                    | 3,1%  | 4,9%   | 5,5%   |
| Mai-11 | 116,4   | 123,7   | 111,1    | 114,2                   | 110,6   | 116,6  | 114,5  | 5,9%                      | 17,0%   | 3,3%     | 4,1%                    | 2,9%  | 4,9%   | 5,4%   |
| Jun-11 | 117,5   | 124,6   | 111,1    | 115,0                   | 110,8   | 116,9  | 115,4  | 6,4%                      | 16,2%   | 2,3%     | 4,4%                    | 2,4%  | 4,7%   | 5,7%   |
| Jul-11 | 117,4   | 124,6   | 111,7    | 115,1                   | 111,1   | 117,2  | 115,5  | 6,3%                      | 16,2%   | 1,9%     | 4,2%                    | 2,1%  | 4,6%   | 5,5%   |
| Ago-11 | 117,6   | 120,6   | 111,8    | 115,7                   | 111,2   | 117,2  | 115,7  | 5,1%                      | 13,3%   | 1,8%     | 3,5%                    | 2,4%  | 4,5%   | 4,5%   |
| Set-11 | 118,6   | 120,6   | 111,3    | 116,4                   | 110,9   | 117,1  | 116,4  | 5,6%                      | 13,3%   | 2,0%     | 4,0%                    | 2,4%  | 4,4%   | 5,1%   |
| Out-11 | 117,7   | 121,8   | 111,3    | 115,5                   | 110,9   | 117,1  | 115,6  | 5,5%                      | 14,0%   | 1,9%     | 3,7%                    | 2,3%  | 4,5%   | 4,7%   |
| Nov-11 | 117,1   | 121,8   | 111,3    | 115,0                   | 111,0   | 117,4  | 115,2  | 5,0%                      | 14,0%   | 1,8%     | 3,3%                    | 2,2%  | 4,3%   | 4,4%   |
| Dez-11 | 116,9   | 121,3   | 112,2    | 115,2                   | 111,3   | 117,7  | 115,3  | 3,9%                      | 9,3%    | 2,3%     | 3,0%                    | 2,3%  | 4,0%   | 3,8%   |
| Jan-12 | 116,6   | 121,3   | 110,6    | 114,4                   | 110,5   | 117,0  | 114,6  | 3,6%                      | 9,3%    | 1,2%     | 2,3%                    | 1,6%  | 3,3%   | 3,2%   |
| Fev-12 | 117,5   | 129,2   | 110,9    | 114,6                   | 110,8   | 117,3  | 115,4  | 2,9%                      | 13,5%   | 0,9%     | 1,4%                    | 1,2%  | 2,4%   | 2,6%   |
| Mar-12 | 117,5   | 129,2   | 110,9    | 114,5                   | 110,7   | 117,4  | 115,3  | 2,8%                      | 13,5%   | 0,0%     | 1,0%                    | 0,5%  | 1,9%   | 2,1%   |
| Abr-12 | 118,0   | 136,0   | 111,3    | 114,4                   | 111,1   | 118,2  | 115,9  | 1,3%                      | 9,9%    | 0,3%     | 0,2%                    | 0,5%  | 1,4%   | 1,1%   |
| Mai-12 | 119,3   | 136,0   | 111,6    | 115,6                   | 111,0   | 119,0  | 117,0  | 2,5%                      | 9,9%    | 0,5%     | 1,2%                    | 0,4%  | 2,1%   | 2,2%   |
| Jun-12 | 119,7   | 132,8   | 111,8    | 116,2                   | 111,2   | 119,0  | 117,3  | 1,9%                      | 6,6%    | 0,6%     | 1,0%                    | 0,4%  | 1,8%   | 1,6%   |
| Jul-12 | 120,7   | 132,8   | 113,3    | 117,5                   | 112,2   | 120,0  | 118,5  | 2,8%                      | 6,6%    | 1,4%     | 2,1%                    | 1,0%  | 2,4%   | 2,6%   |
| Ago-12 | 120,3   | 126,6   | 113,8    | 117,9                   | 112,5   | 120,5  | 118,3  | 2,3%                      | 5,0%    | 1,8%     | 1,9%                    | 1,2%  | 2,8%   | 2,2%   |
| Set-12 | 121,5   | 126,6   | 113,2    | 118,6                   | 112,3   | 120,5  | 119,1  | 2,4%                      | 5,0%    | 1,7%     | 1,9%                    | 1,3%  | 2,9%   | 2,3%   |
| Out-12 | 122,5   | 135,0   | 113,5    | 118,8                   | 112,6   | 120,5  | 119,9  | 4,1%                      | 10,8%   | 2,0%     | 2,9%                    | 1,5%  | 2,9%   | 3,7%   |
| Nov-12 | 122,2   | 135,0   | 113,8    | 118,6                   | 112,8   | 120,5  | 119,7  | 4,4%                      | 10,8%   | 2,2%     | 3,1%                    | 1,6%  | 2,6%   | 3,9%   |
| Dez-12 | 122,8   | 133,5   | 114,0    | 119,3                   | 113,0   | 121,2  | 120,2  | 5,0%                      | 10,1%   | 1,6%     | 3,6%                    | 1,5%  | 3,0%   | 4,2%   |
| Jan-13 | 122,4   | 134,2   | 113,9    | 118,9                   | 113,7   | 121,3  | 119,9  | 5,0%                      | 10,6%   | 3,0%     | 3,9%                    | 2,9%  | 3,7%   | 4,6%   |
| Fev-13 | 121,0   | 130,9   | 114,8    | 118,3                   | 114,2   | 121,3  | 119,1  | 3,0%                      | 1,3%    | 3,5%     | 3,2%                    | 3,1%  | 3,4%   | 3,2%   |
| Mar-13 | 120,0   | 130,9   | 115,4    | 117,7                   | 114,3   | 120,8  | 118,5  | 2,1%                      | 1,3%    | 4,1%     | 2,8%                    | 3,3%  | 2,9%   | 2,8%   |
| Abr-13 | 120,1   | 131,7   | 115,9    | 117,8                   | 114,4   | 120,6  | 118,7  | 1,8%                      | -3,2%   | 4,1%     | 3,0%                    | 3,0%  | 2,0%   | 2,4%   |

## ANEXO – Série IPC89 rebaseada ao ano 2007

|        | Total | C01   | C02   | C03   | C04   | C05   | C06   | C07   | C08   | C09   | C10   | C11   | C12   |
|--------|-------|-------|-------|-------|-------|-------|-------|-------|-------|-------|-------|-------|-------|
| Jan-07 | 96,5  | 95,5  | 101,4 | 96,0  | 94,7  | 95,8  | 99,3  | 99,3  | 118,8 | 104,0 | 100,1 | 85,9  | 97,8  |
| Fev-07 | 98,0  | 97,6  | 98,0  | 96,6  | 100,2 | 99,4  | 99,7  | 97,7  | 102,0 | 98,3  | 101,4 | 94,5  | 100,5 |
| Mar-07 | 97,8  | 97,0  | 98,7  | 97,5  | 100,6 | 99,5  | 99,4  | 97,6  | 97,9  | 99,0  | 101,5 | 94,5  | 99,9  |
| Abr-07 | 98,2  | 97,3  | 99,0  | 99,5  | 100,8 | 100,0 | 99,4  | 97,7  | 97,9  | 98,2  | 93,8  | 93,8  | 97,7  |
| Mai-07 | 99,1  | 98,5  | 99,1  | 100,5 | 100,9 | 100,6 | 99,3  | 97,7  | 97,9  | 98,4  | 93,8  | 104,5 | 99,2  |
| Jun-07 | 99,1  | 98,5  | 99,4  | 99,7  | 100,8 | 100,4 | 100,5 | 99,9  | 97,9  | 98,8  | 93,5  | 97,7  | 99,6  |
| Jul-07 | 100,4 | 100,8 | 99,5  | 99,2  | 100,9 | 100,3 | 100,5 | 100,6 | 97,9  | 99,4  | 93,5  | 97,4  | 100,9 |
| Ago-07 | 101,8 | 102,7 | 99,4  | 100,8 | 100,8 | 100,0 | 99,9  | 101,7 | 97,9  | 99,4  | 95,1  | 104,7 | 100,9 |
| Set-07 | 102,8 | 104,2 | 100,1 | 101,5 | 100,8 | 99,7  | 100,1 | 102,1 | 97,9  | 99,2  | 108,4 | 106,4 | 100,1 |
| Out-07 | 102,2 | 102,6 | 101,4 | 102,8 | 100,6 | 100,9 | 100,0 | 102,3 | 97,9  | 98,3  | 108,9 | 108,5 | 101,3 |
| Nov-07 | 101,9 | 102,6 | 101,3 | 102,8 | 99,6  | 100,3 | 101,0 | 101,4 | 97,9  | 98,2  | 108,2 | 106,1 | 101,0 |
| Dez-07 | 102,2 | 102,7 | 102,7 | 103,0 | 99,4  | 103,2 | 101,0 | 102,1 | 97,9  | 108,8 | 101,7 | 106,1 | 101,1 |

## NOTAS EXPLICATIVAS

### Índice de Preços no Consumidor

O índice de Preços no Consumidor (IPC) é um indicador que tem por finalidade medir a evolução no tempo dos preços de um conjunto de bens e serviços considerados representativos da estrutura de consumo da população residente em Cabo Verde. O IPC não é, desta forma, um indicador do nível de preços registado entre períodos diferentes mas antes um indicador da sua variação. A estrutura de consumo da actual série do IPC (2007 = 100) bem como os bens e serviços que constituem o cabaz do indicador foram inferidos com base no Inquérito às Despesas e Rendimentos das Famílias realizado entre Outubro de 2001 e Outubro de 2002. O IPC encontra-se classificado em doze classes de produtos (Classificação do Consumo Individual por Objectivo) e a sua compilação resulta da agregação de três índices de preços regionais (Santiago, São Vicente e Santo Antão). Mais informações sobre a presente série do IPC podem ser obtidas através da consulta da nota metodológica do indicador: “Índice de Preços no Consumidor Base 2007 (IPC07), Metodologia”, Direcção das Contas Nacionais, Estatísticas Económicas e dos Serviços, Divisão de Preços do Instituto de Estatística de Cabo Verde, disponível no Portal do Sistema Estatístico Nacional através do endereço [www.ine.cv](http://www.ine.cv) ou [www.statline.cv](http://www.statline.cv).

### Classes da Classificação do Consumo Individual por Objectivo (CCIO)

|     |  |
|-----|--|
| 00  | Total  |
| C01 | Produtos alimentares e bebidas não alcoólicas                        |
| C02 | Bebidas alcoólicas e tabaco  |
| C03 | Vestuário e calçado  |
| C04 | Rendas de habitação, água, electricidade, gás e outros combustíveis  |
| C05 | Acessórios, equipamento doméstico e manutenção corrente da habitação |
| C06 | Saúde  |
| C07 | Transportes  |
| C08 | Comunicações   |
| C09 | Lazer, recreação e cultura   |
| C10 | Ensino   |
| C11 | Hotéis, restaurantes, cafés e similares                              |
| C12 | Bens e serviços diversos   |

### Taxa de variação mensal

A variação mensal compara o nível do índice entre dois meses consecutivos. Embora seja um indicador que permite um acompanhamento corrente do andamento dos preços, o valor desta taxa de variação é particularmente influenciado por efeitos de natureza sazonal e outros mais específicos localizados num (ou em ambos) dos meses comparados.

### Taxa de variação homóloga

A variação homóloga compara o nível do índice entre o mês corrente e o mesmo mês do ano anterior. Esta taxa de variação, perante um padrão estável de sazonalidade, não é afectada por oscilações desta natureza podendo, no entanto, ser influenciada por efeitos localizados num mês específico.

### Taxa de variação média dos últimos doze meses

A variação média dos últimos doze meses compara o nível do índice médio dos últimos doze meses com os doze meses imediatamente anteriores. Por ser uma média móvel, esta taxa de variação é menos sensível a alterações esporádicas nos preços. O valor desta taxa no mês de Dezembro corresponde à taxa de inflação anual.

### Contribuições

A contribuição representa o efeito individual de uma dada classe ou região na formação de uma taxa de variação do índice total. Este indicador é apresentado em termos de pontos percentuais em relação à variação total. Assim, a contribuição de uma classe ou região para, por exemplo, a variação mensal, representa o efeito de uma determinada classe ou região na formação da taxa de variação entre um determinado índice e o índice observado no mês anterior.

### Índice de inflação subjacente (TOTAL excluindo produtos alimentares não transformados e energéticos)

O indicador de inflação subjacente utilizado neste destaque é compilado excluindo os preços dos produtos alimentares não transformados e dos produtos energéticos do índice total. O objectivo principal destas exclusões é o de eliminar algumas das componentes mais expostas a “choques” temporários e apresentar, desta forma, um indicador de tendência da inflação. Exemplos destes “choques” incluem alterações das condições climatéricas e variações bruscas e significativas no mercado internacional do petróleo.