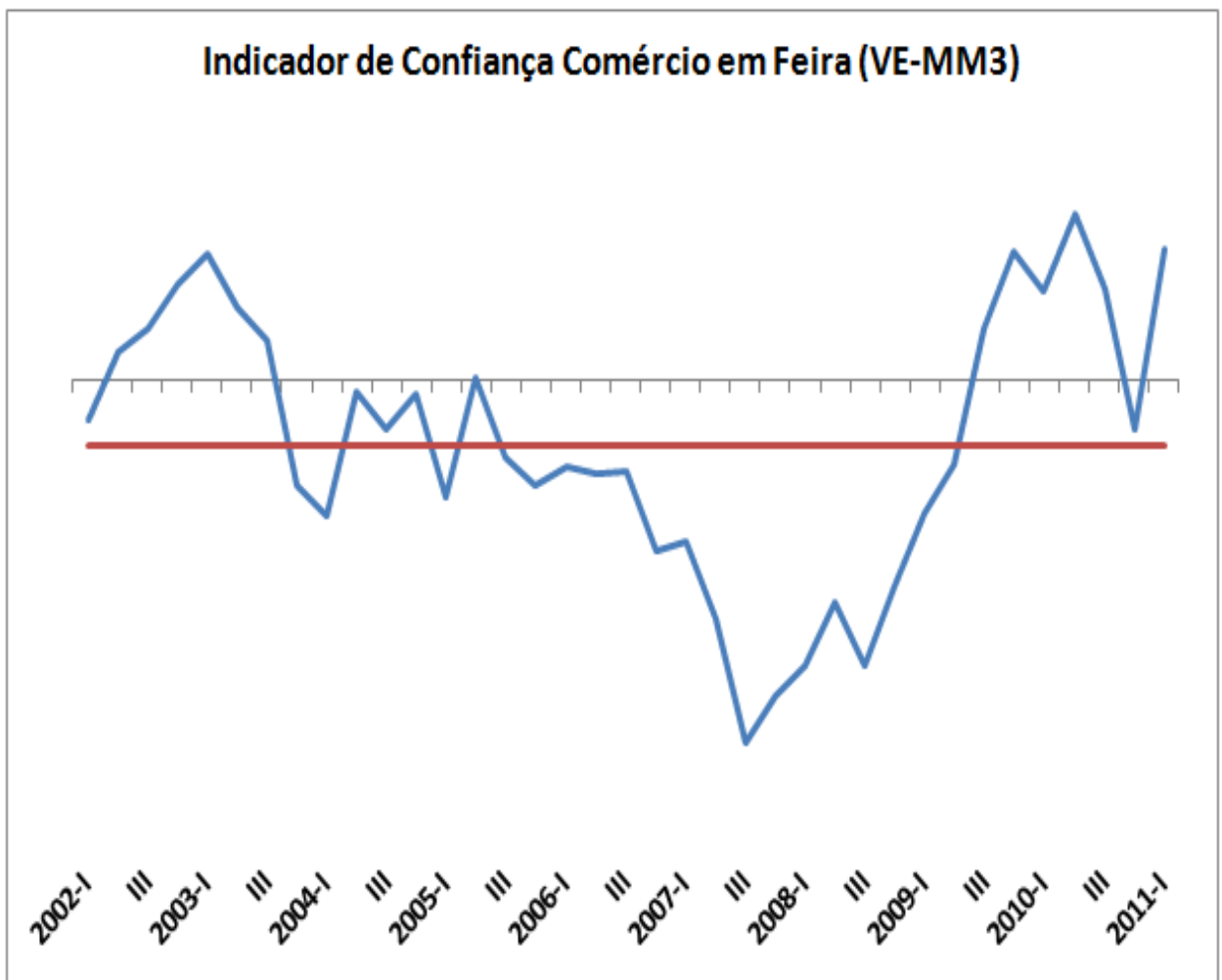


## INQUÉRITO DE CONJUNTURA

*Folha de Informação Rápida*

### COMÉRCIO EM FEIRA

*1º Trimestre 2011*



*Abril – 2011*

## Ficha Técnica

### Presidente

Antonio Duarte

### Editor

Instituto Nacional de Estatística  
Direcção de Método e Gestão de Informação  
Serviço de Conjuntura

Av. Amílcar Cabral, CP 116

Cidade da Praia

Email: [lnecv@ine.gov.cv](mailto:lnecv@ine.gov.cv)

Web Site: [www.ine.cv](http://www.ine.cv)

### Composição

Instituto Nacional de Estatística

### Impressão

INE

### Data de Impressão

Abril de 2011

### Tiragem

300 Exemplares

### Preço

300\$00

Para quaisquer Esclarecimento Contactar:

Fernando Rocha

Serviço de Conjuntura

Telefone: (238) 261.38.27

Fax: (238) 261.16.56

Email: [frocha@ine.gov.cv](mailto:frocha@ine.gov.cv)

Para carregar informação para o seu computador consulte [www.ine.cv](http://www.ine.cv) ou para receber gratuitamente informação por e-mail registe-se no nosso site

Consulte o Nosso Web Site!

## NOTA INTRODUTÓRIA

Um inquérito de conjuntura é um instrumento efectivo de análise e interpretação da evolução da actividade económica no curto prazo. As perguntas são de carácter qualitativo e reflectem as opiniões dos empresários sobre a situação geral das suas empresas, sobre o comportamento de algumas variáveis significativas e também sobre as expectativas.

### Áreas de Inquirição:

1. Comércio em Estabelecimento
2. Comércio em Feira
3. Turismo
4. Construção
5. Indústria Transformadora
6. Transportes e Serviços Auxiliares aos Transportes

Os inquéritos são realizados na última semana de Março, Junho, Setembro e Dezembro, e na primeira semana de Janeiro, Abril, Julho e Outubro.

## NOTA TÉCNICA

### *Indicador de Confiança – Metodologia de Composição:*

Média aritmética simples dos saldos de respostas extremas (s.r.e.) das seguintes variáveis:

- Vendas
- Perspectivas de Vendas
- Perspectiva Encomendas

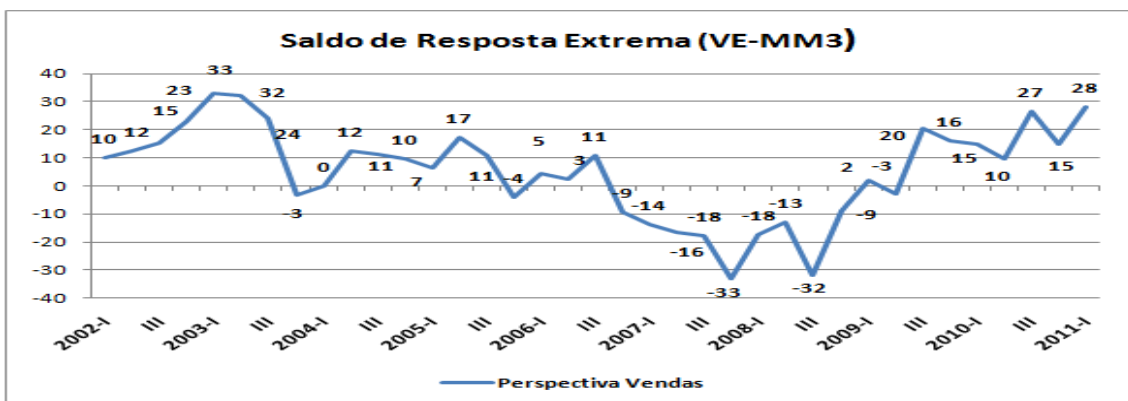
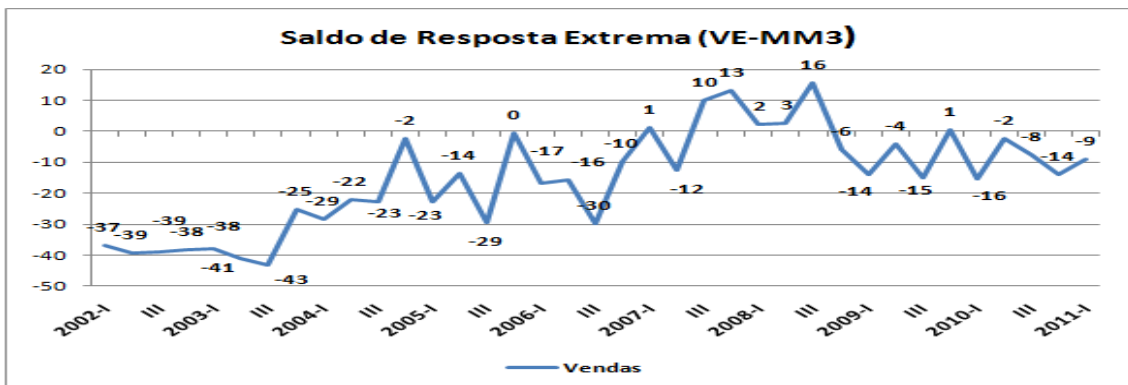
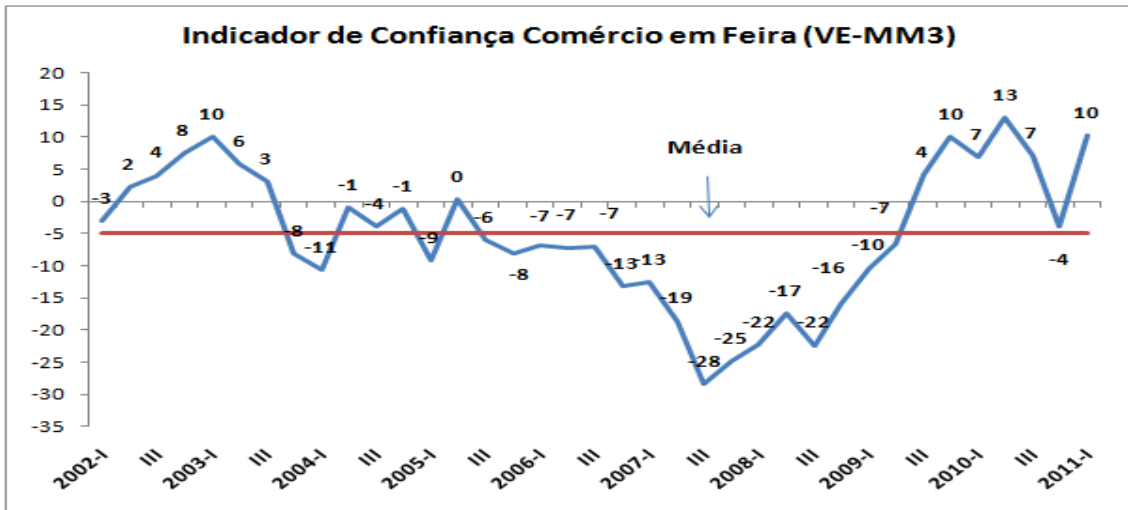
### *Saldo de Respostas Extremas*

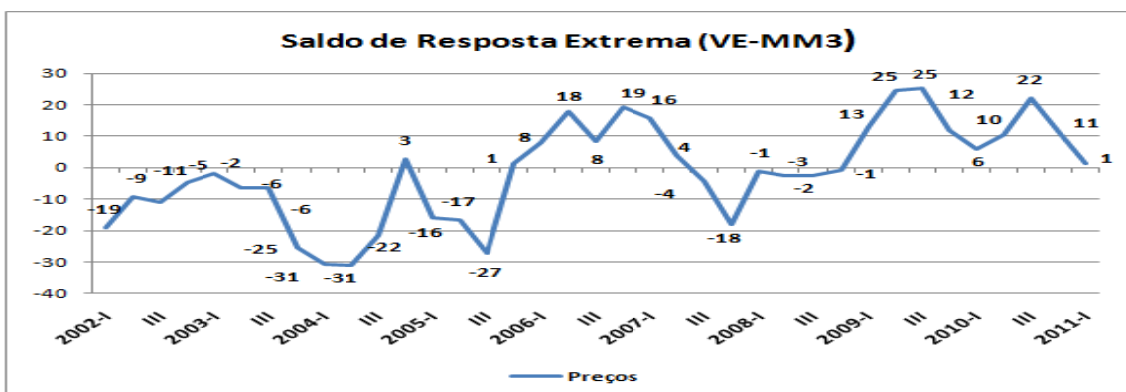
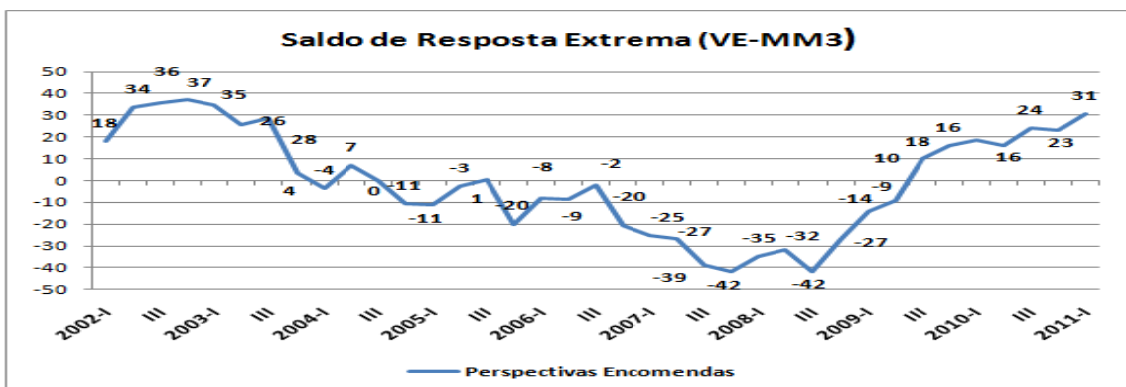
Diferença entre as respostas positivas e respostas negativas dividido pelo número total de respostas S.R.E =  $(SP_{\text{positivo}} - SN_{\text{negativo}}) / N$

### *Apresentação de Resultados*

Os resultados são apresentados sob a forma das médias móveis de três meses (MM3)

No 1º trimestre de 2011, constata-se que, o indicador de confiança contrariou a tendência descendente dos últimos trimestres, a conjuntura no sector é favorável. Observa-se ainda, que o indicador evoluiu favoravelmente face ao mesmo período do ano 2010. Isto deveu-se ao comportamento positivo de todas as variáveis que compõem o indicador relativamente ao mesmo período do ano 2010.





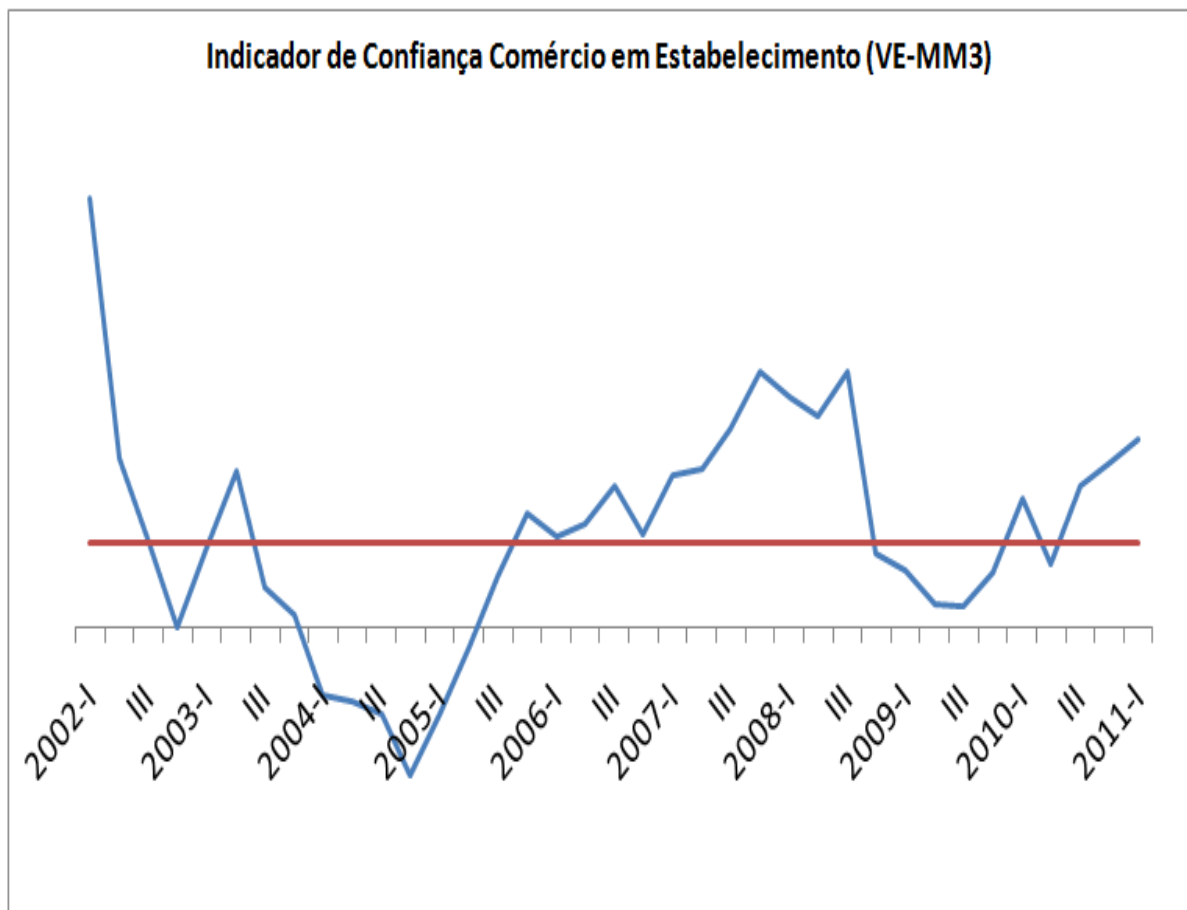
No que concerne as variáveis inquiridas constata-se que, os preços de venda diminuíram face ao trimestre homólogo consequentemente, o volume de vendas registou um aumento relativamente ao mesmo período do ano 2010. De acordo com os feirantes, a tendência para os próximos três meses face ao trimestre homólogo, é a baixa dos preços, aumento do volume de vendas e consequentemente as encomendas a fornecedores deverão aumentar.

## INQUÉRITO DE CONJUNTURA

*Folha de Informação Rápida*

### COMERCIO EM ESTABELECIMENTO

*1º Trimestre 2011*



*Abril - 2011*

## Ficha Técnica

### Presidente

Antonio Duarte

### Editor

Instituto Nacional de Estatística  
Direcção de Método e Gestão de Informação  
Serviço de Conjuntura

Av. Amílcar Cabral, CP 116  
Cidade da Praia  
Email: [Inecv@ine.gov.cv](mailto:Inecv@ine.gov.cv)

Web Site: [www.ine.cv](http://www.ine.cv)

### Composição

Instituto Nacional de Estatística

### Impressão

INE

### Data de Impressão

Abril de 2011

### Tiragem

300 Exemplares

### Preço

300\$00

### Para quaisquer Esclarecimento Contactar:

Fernando Rocha  
Serviço de Conjuntura  
Telefone: (238) 261.38.27  
Fax: (238) 261.16.56  
Email: [frocha@ine.gov.cv](mailto:frocha@ine.gov.cv)

Para carregar informação para o seu computador consulte [www.ine.cv](http://www.ine.cv) ou para receber gratuitamente informação por e-mail registe-se no nosso site

Consulte o Nosso Web Site!

## NOTA INTRODUTÓRIA

Um inquérito de conjuntura é um instrumento efectivo de análise e interpretação da evolução da actividade económica no curto prazo. As perguntas são de carácter qualitativo e reflectem as opiniões dos empresários sobre a situação geral das suas empresas, sobre o comportamento de algumas variáveis significativas e também sobre as expectativas.

### Áreas de Inquirição:

7. Comércio em Estabelecimento
8. Comércio em Feira
9. Turismo
10. Construção
11. Indústria Transformadora
12. Transportes e Serviços Auxiliares aos Transportes

Os inquéritos são realizados na última semana de Março, Junho, Setembro e Dezembro, e na primeira semana de Janeiro, Abril, Julho e Outubro.

## NOTA TÉCNICA

### *Indicador de Confiança – Metodologia de Composição:*

Média aritmética simples dos saldos de respostas extremas (s.r.e.) das seguintes variáveis:

- Actividade Actual
- Perspectivas de Actividade
- Stocks com sinal invertido

### *Saldo de Respostas Extremas*

Diferença entre as respostas positivas e respostas negativas dividido pelo número total de respostas S.R.E =  $(SP_{\text{positivo}} - SN_{\text{negativo}})/N$

### *Apresentação de Resultados*

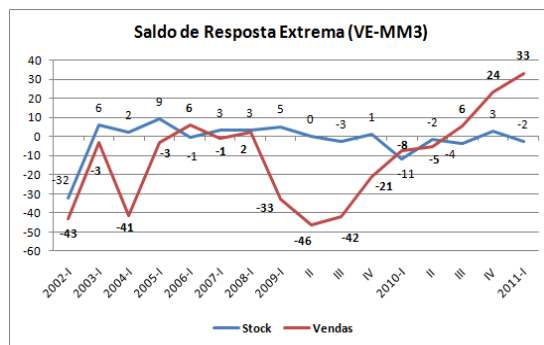
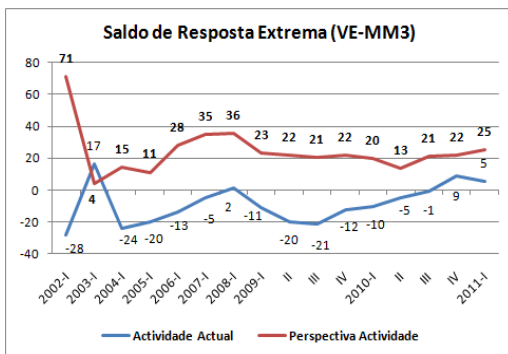
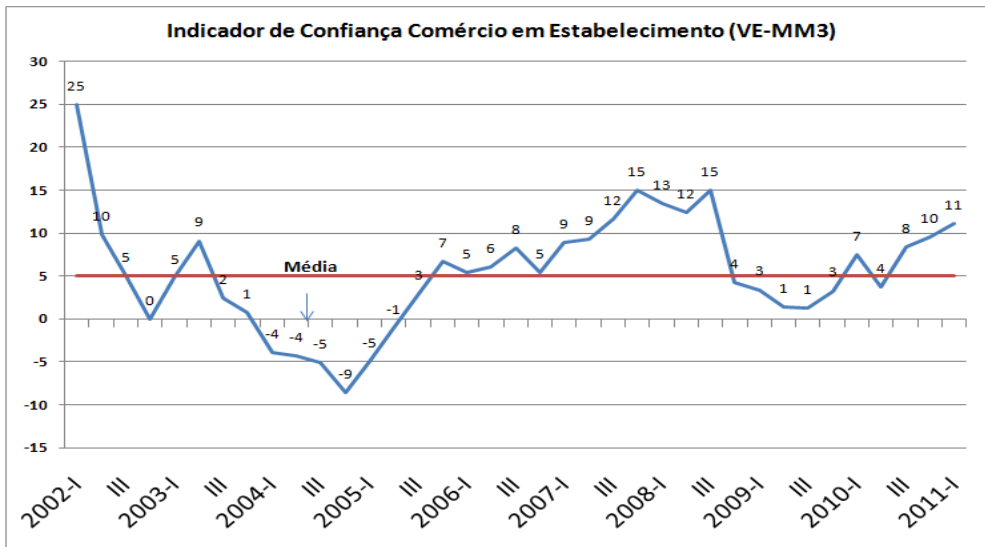
Os resultados são apresentados sob a forma das médias móveis de três meses (MM3)

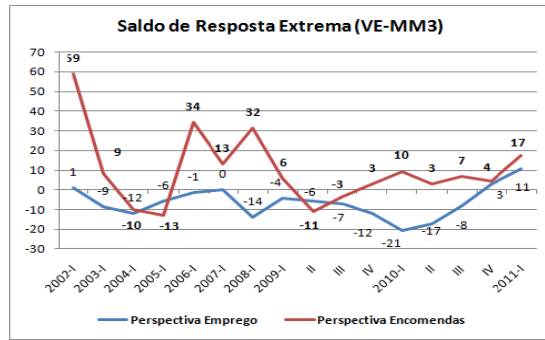
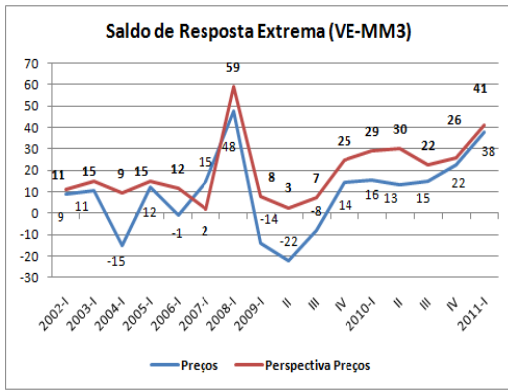
### *Ponderação*

O factor de ponderação é o número de pessoal ao serviço (NPS), atribuindo o peso relativo as empresas.

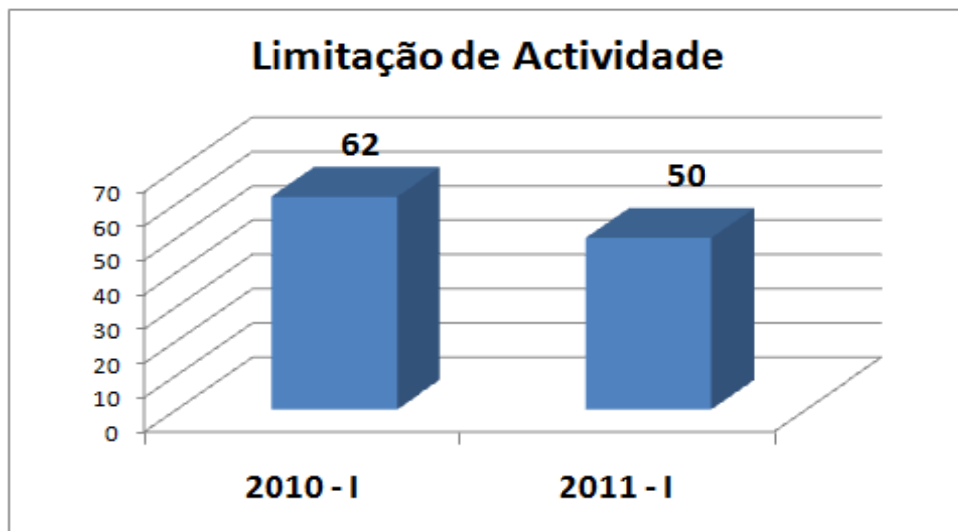


No 1º trimestre de 2011, o indicador de confiança manteve a tendência ascendente verificada nos últimos trimestres. Os resultados agora apurados fixam o indicador no nível acima da média da série, tendo o indicador registado o valor mais alto dos últimos nove (9) trimestres consecutivos. A conjuntura no sector continua a ser favorável, tendo o indicador evoluído positivamente face ao trimestre homólogo. Esta evolução positiva deveu-se ao comportamento favorável das variáveis actividade actual e perspectiva actividade relativamente ao mesmo período do ano 2010.

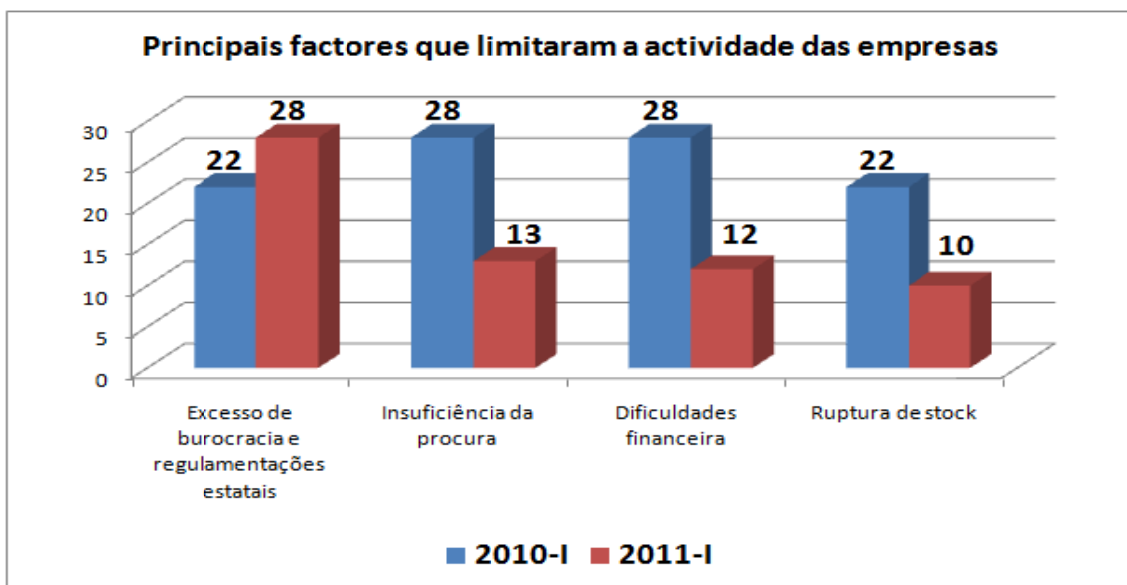




De acordo com os resultados obtidos no 1º trimestre 2011, observa-se que pese embora o aumento dos preços de venda, o volume de vendas registou uma evolução positiva relativamente ao trimestre homólogo. Igualmente, registaram evolução positiva da actividade actual quando comparado com o mesmo período do ano 2010. Na opinião dos empresários do sector, a tendência para o próximo trimestre, aponta para a alta dos preços, aumento da actividade da empresa, aumento das encomendas a fornecedores e ainda para o aumento do volume de emprego no sector, relativamente ao trimestre homólogo.



De acordo com os resultados obtidos no 1º trimestre 2011, constata-se que, na opinião dos empresários as limitações nas suas actividades diminuíram face ao trimestre homólogo, ou seja, as empresas comerciais sentiram menos obstáculos nas suas actividades do que em igual período do ano 2010.



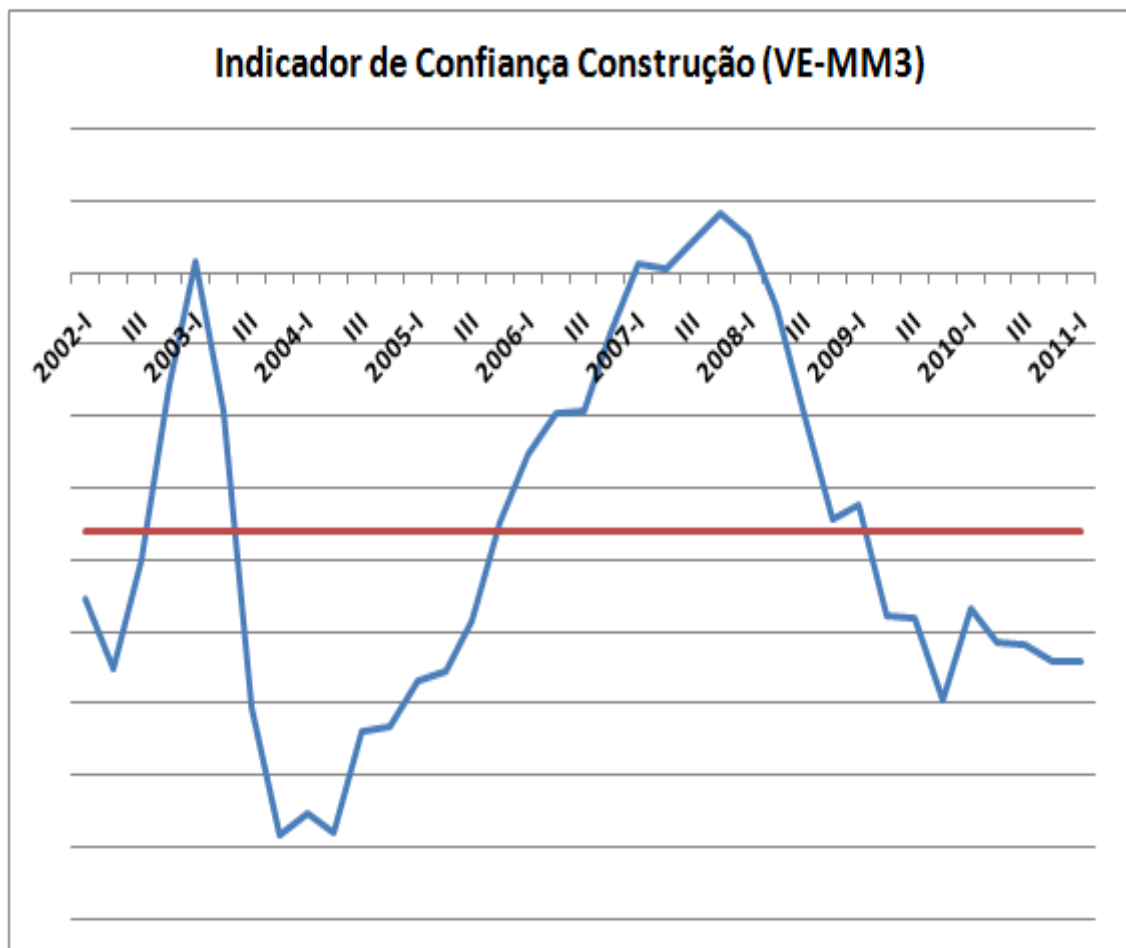
As principais causas das dificuldades na opinião dos empresários, recaem no excesso de burocracia e regulamentações estatais e insuficiência da procura. São ainda importantes, dificuldades financeiras e ruptura de stock que, continuam a ser um forte obstáculo às empresas do comércio em estabelecimento.

## INQUÉRITO DE CONJUNTURA

*Folha de Informação Rápida*

### CONSTRUÇÃO

*1º Trimestre 2011*



*Abril – 2011*

## Ficha Técnica

### Presidente

Antonio Duarte

### Editor

Instituto Nacional de Estatística  
Direcção de Método e Gestão de Informação  
Serviço de Conjuntura

Av. Amílcar Cabral, CP 116

Cidade da Praia

**Email:** [Inecv@ine.gov.cv](mailto:Inecv@ine.gov.cv)

Web Site: [www.ine.cv](http://www.ine.cv)

### Composição

Instituto Nacional de Estatística

### Impressão

INE

### Data de Impressão

**Abril de 2011**

### Tiragem

300 Exemplares

### Preço

300\$00

### Para quaisquer Esclarecimento Contactar:

Fernando Rocha

Serviço de Conjuntura

Telefone: (238) 261.38.27

Fax: (238) 261.16.56

Email: [frocha@ine.gov.cv](mailto:frocha@ine.gov.cv)

Para carregar informação para o seu computador consulte [www.ine.cv](http://www.ine.cv) ou  
para receber gratuitamente informação por e-mail registe-se no nosso site

Consulte o Nosso Web Site!

## NOTA INTRODUTÓRIA

Um inquérito de conjuntura é um instrumento efectivo de análise e interpretação da evolução da actividade económica no curto prazo. As perguntas são de carácter qualitativo e reflectem as opiniões dos empresários sobre a situação geral das suas empresas, sobre o comportamento de algumas variáveis significativas e também sobre as expectativas.

### Áreas de Inquirição:

13. Comércio em Estabelecimento
14. Comércio em Feira
15. Turismo
16. Construção
17. Indústria Transformadora
18. Transporte e Serviços Auxiliares aos Transportes

Os inquéritos são realizados na última semana de Março, Junho, Setembro e Dezembro, e na primeira semana de Janeiro, Abril, Julho e Outubro.

## NOTA TÉCNICA

### *Indicador de Confiança – Metodologia de Composição:*

Média aritmética simples dos saldos de respostas extremas (s.r.e.) das seguintes variáveis:

- Carteira de Encomendas Actual
- Perspectiva de Actividade
- Perspectiva de Emprego

### *Saldo de Respostas Extremas*

Diferença entre as respostas positivas e respostas negativas dividido pelo número total de respostas S.R.E =  $(SP_{\text{positivo}} - SN_{\text{negativo}}) / N$

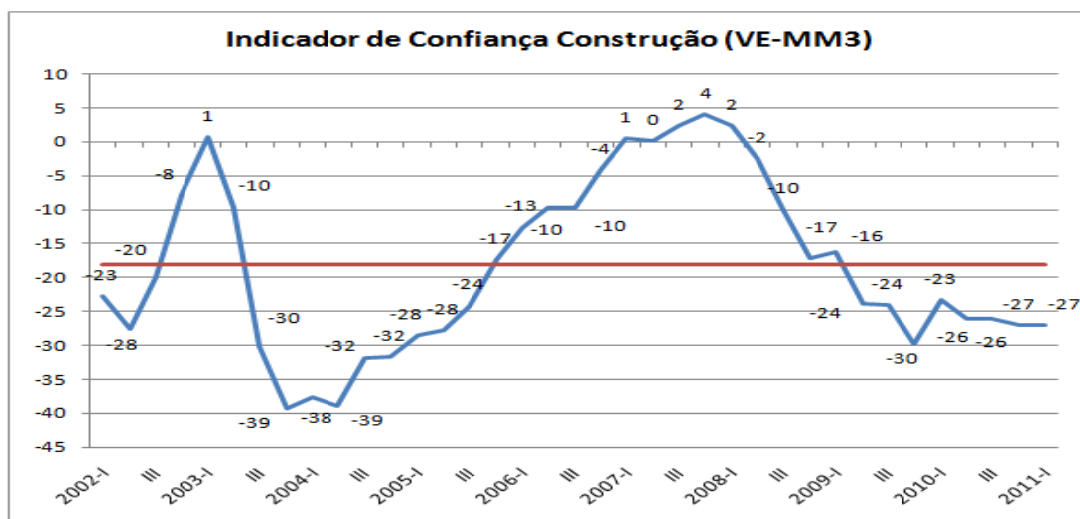
### *Apresentação de Resultados*

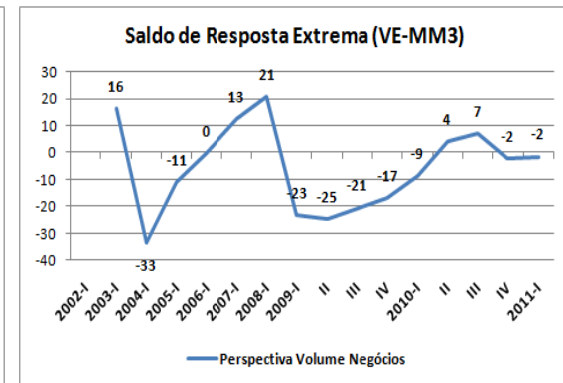
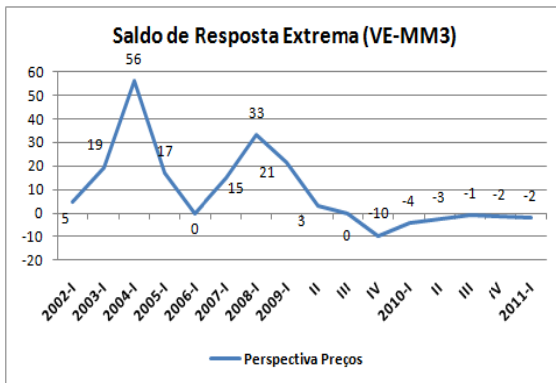
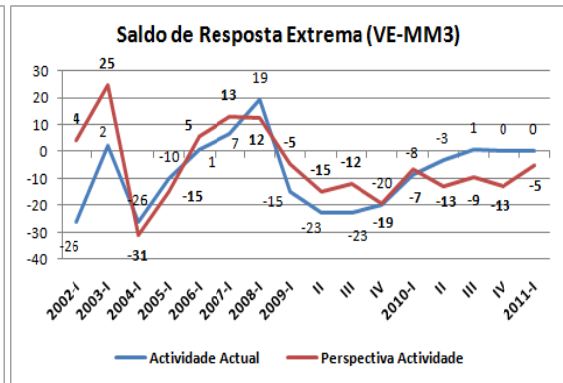
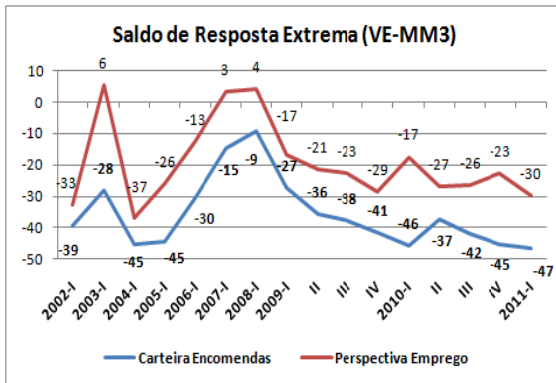
Os resultados são apresentados sob a forma das médias móveis de três meses (MM3)

### *Ponderação*

O factor de ponderação é o número de pessoal ao serviço (NPS), atribuindo o peso relativo as empresas.

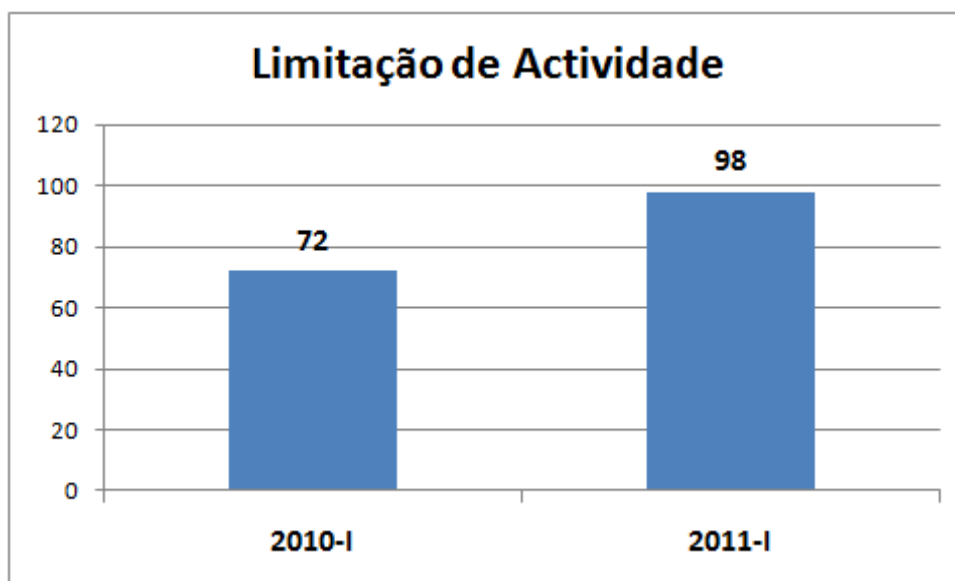
De acordo com os resultados obtidos no 1º trimestre 2011, constata-se que, o indicador de confiança manteve-se estagnado. A conjuntura no sector continua a ser desfavorável. Observa-se ainda que, o indicador de confiança evoluiu negativamente face ao trimestre homólogo. Esta evolução negativa deveu-se ao comportamento desfavoráveis das variáveis carteira de encomendas e perspectiva de emprego face ao mesmo período do ano 2010.



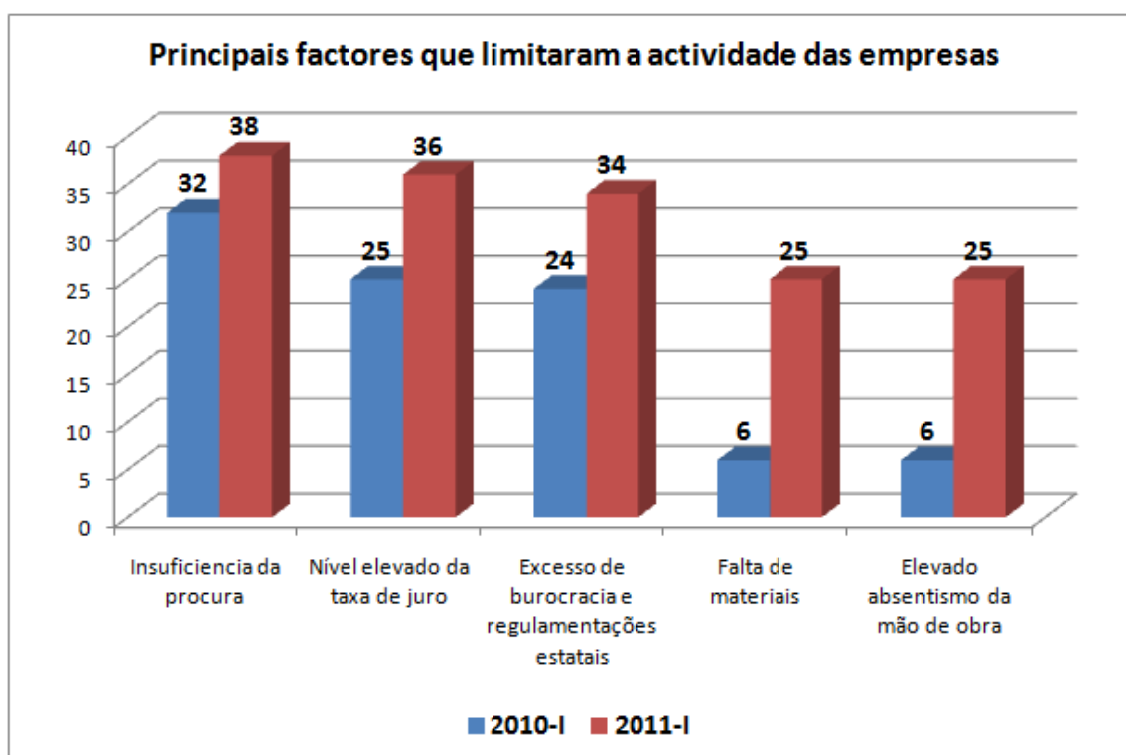


No que diz respeito às variáveis inquiridas, constata-se que no 1º trimestre 2011, a carteira de encomendas diminuiu relativamente ao trimestre homólogo, no entanto, a actividade actual das empresas registou um ligeiro aumento quando comparado com o mesmo período do ano 2010. De acordo com os empresários do sector da construção, a tendência para os próximos três meses aponta para aumento do volume de negócios, diminuição do volume de emprego, ligeiro aumento dos preços e aumento da actividade da empresa face ao trimestre homólogo.





No que concerne à limitação da actividade, constata-se que, as empresas do sector da construção sentiram mais limitações ao desenvolvimento normal das suas actividades face ao mesmo período do ano 2010, ou seja, as empresas tiveram mais obstáculos ao desenvolvimento normal das suas actividades no decorrer do primeiro trimestre de 2011.



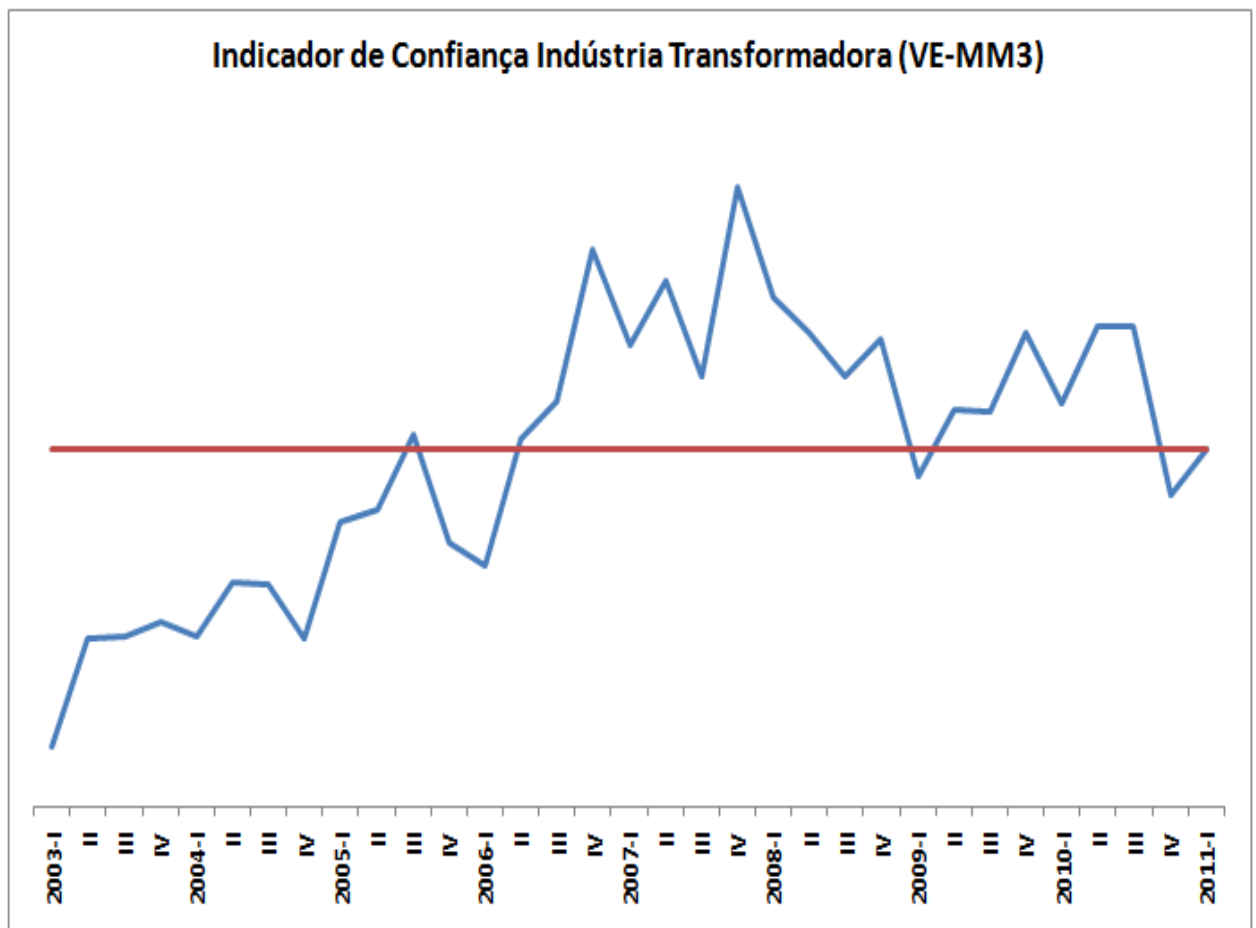
Na opinião dos empresários do sector da construção, a insuficiência da procura e o nível elevado da taxa de juros foram os principais constrangimentos do sector no decorrer do primeiro trimestre 2011 que, se acentuaram relativamente ao trimestre homólogo. No entanto, a falta de materiais, excesso de burocracia e regulamentações estatais e elevado absentismo da mão-de-obra são, factores que limitaram de forma sensível a actividade das empresas no trimestre em análise.

## INQUÉRITO DE CONJUNTURA

*Folha de Informação Rápida*

### INDÚSTRIA TRANSFORMADORA

*1º Trimestre 2011*



*Abril – 2011*

## Ficha Técnica

### Presidente

Antonio Duarte

### Editor

Instituto Nacional de Estatística  
Direcção de Método e Gestão de Informação  
Serviço de Conjuntura

Av. Amílcar Cabral, CP 116

Cidade da Praia

Email: [Inecv@ine.gov.cv](mailto:Inecv@ine.gov.cv)

Web Site: [www.ine.cv](http://www.ine.cv)

### Composição

Instituto Nacional de Estatística

### Impressão

INE

### Data de Impressão

Abril de 2011

### Tiragem

300 Exemplares

### Preço

300\$00

### Para quaisquer Esclarecimento Contactar:

Fernando Rocha

Serviço de Conjuntura

Telefone: (238) 61.38.27

Fax: (238) 61.16.56

Email: [frocha@ine.gov.cv](mailto:frocha@ine.gov.cv)

Para carregar informação para o seu computador consulte [www.ine.cv](http://www.ine.cv) ou para receber gratuitamente informação por e-mail registe-se no nosso site

Consulte o Nosso Web Site!

## NOTA INTRODUTÓRIA

Um inquérito de conjuntura é um instrumento efectivo de análise e interpretação da evolução da actividade económica no curto prazo. As perguntas são de carácter qualitativo e reflectem as opiniões dos empresários sobre a situação geral das suas empresas, sobre o comportamento de algumas variáveis significativas e também sobre as expectativas.

### Áreas de Inquirição:

19. Comércio em Estabelecimento
20. Comércio em Feira
21. Turismo
22. Construção
23. Indústria Transformadora
24. Transportes e Serviços Auxiliares aos Transportes

Os inquéritos são realizados na última semana de Março, Junho, Setembro e Dezembro, e na primeira semana de Janeiro, Abril, Julho e Outubro.

## NOTA TÉCNICA

### *Indicador de Confiança – Metodologia de Composição:*

Média aritmética simples dos saldos de respostas extremas (s.r.e.) das seguintes variáveis:

- Produção Actual
- Perspectivas de Produção
- Perspectiva de Emprego

### *Saldo de Respostas Extremas*

Diferença entre as respostas positivas e respostas negativas dividido pelo número total de respostas S.R.E =  $(SP_{\text{positivo}} - SN_{\text{negativo}}) / N$

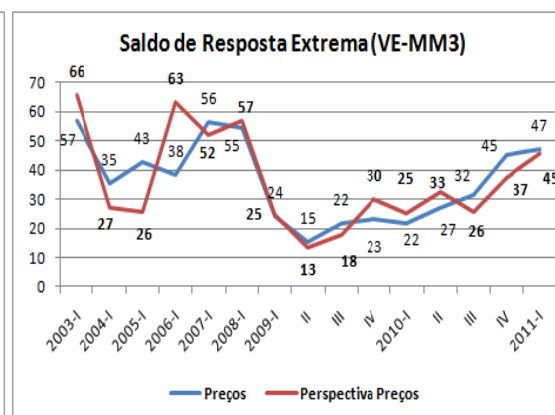
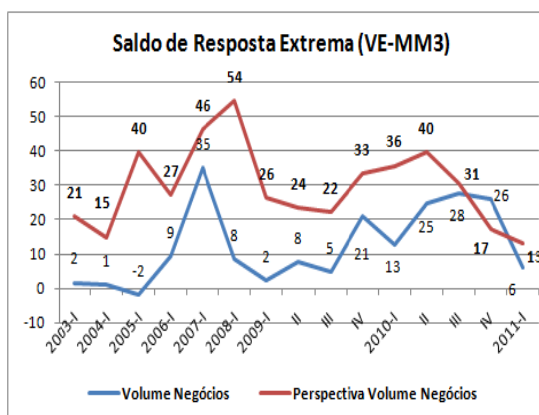
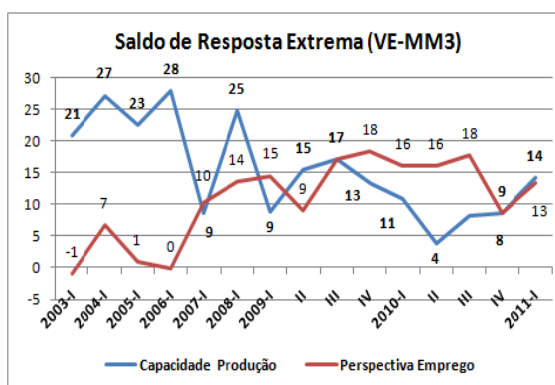
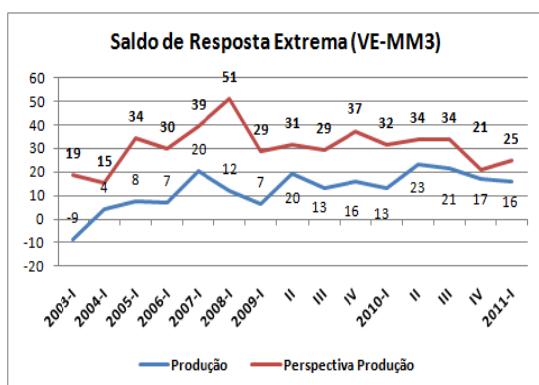
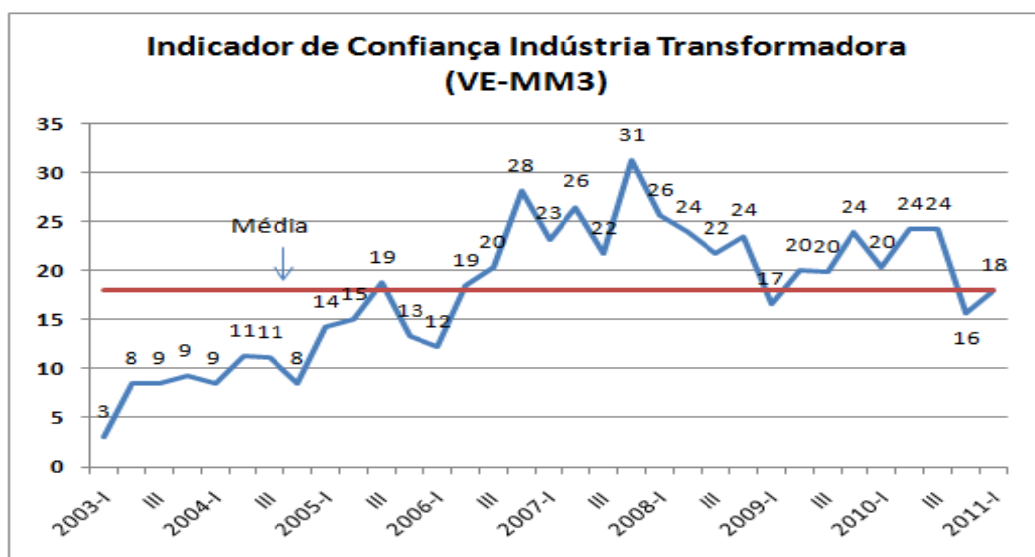
### *Apresentação de Resultados*

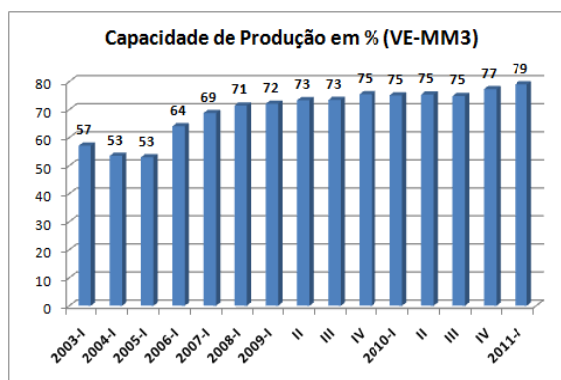
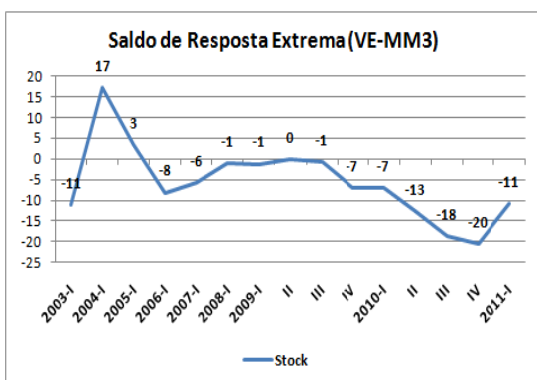
Os resultados são apresentados sob a forma das médias móveis de três meses (MM3)

### *Ponderação*

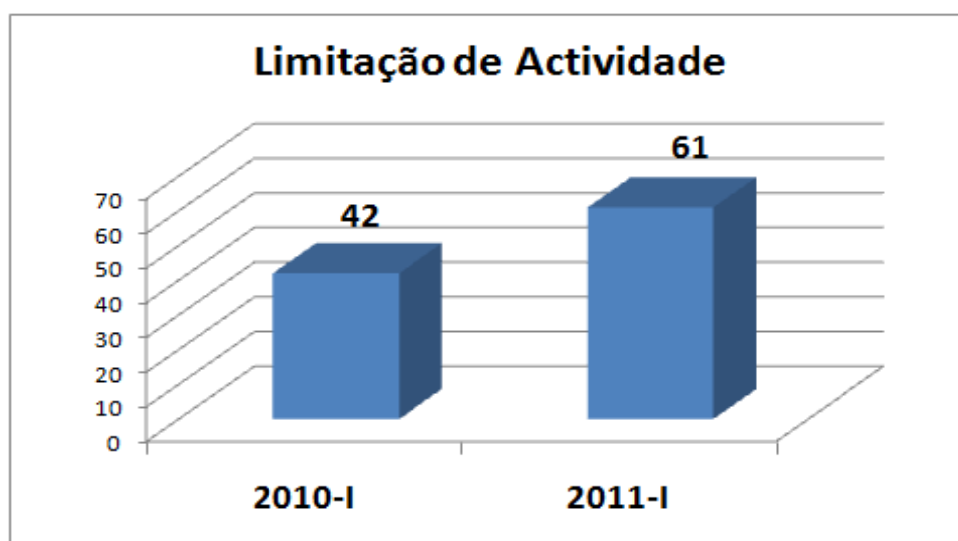
O factor de ponderação é o número de pessoal ao serviço (NPS), atribuindo o peso relativo as empresas.

De acordo com os resultados obtidos no 1º trimestre de 2011, constata-se que o indicador de confiança contrariou a tendência descendente do último trimestre, os resultados agora apurados fixaram o indicador no mesmo nível da média da série. A conjuntura no sector é favorável. O indicador de confiança evoluiu negativamente relativamente ao mesmo período do ano 2010. Esta evolução negativa deveu-se ao comportamento desfavorável das variáveis perspectiva produção e perspectiva emprego, face ao trimestre homólogo.

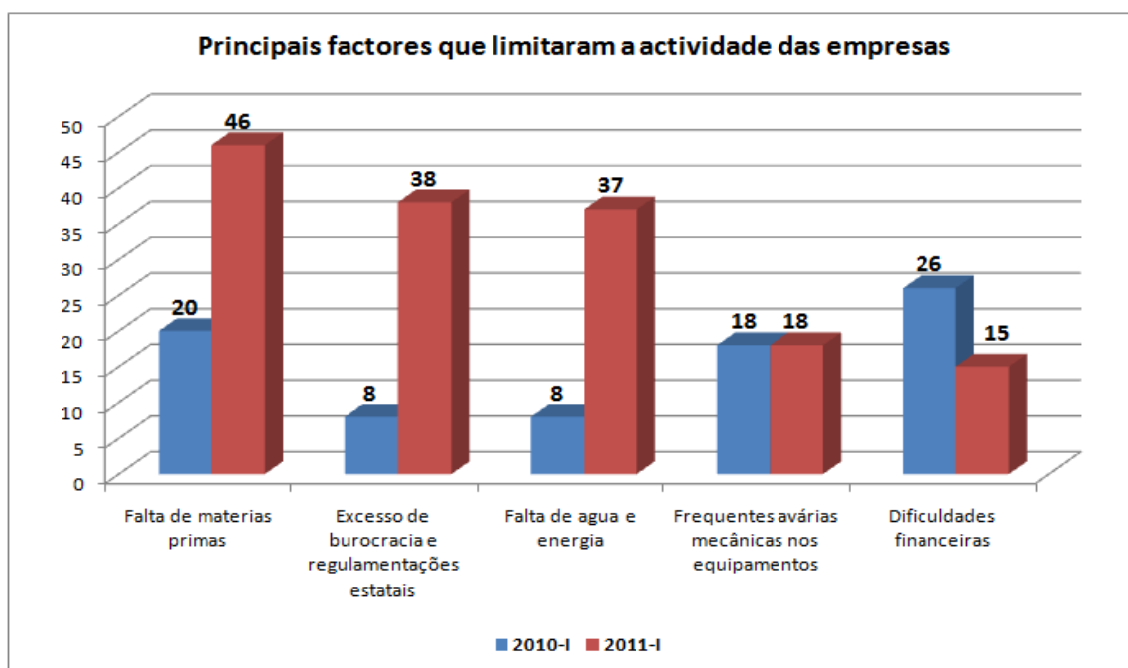




No que concerne às variáveis inquiridas, constata-se que no 1º trimestre 2011, os preços de aquisição das matérias-primas e produtos intermédios aumentaram relativamente ao trimestre homólogo tendo ainda registado um ligeiro aumento do stock de matérias-primas e produtos intermédios. No entanto, observa-se um aumento da capacidade de produção utilizada consequentemente, a produção actual das empresas registou uma evolução favorável face ao trimestre homólogo. Constatou-se ainda que a capacidade teórica de produção aumentou relativamente ao trimestre homólogo, no entanto, o volume de negócios diminuiu face ao mesmo período do ano 2010. Para os próximos três meses os empresários perspectivam: aumento dos preços de aquisição de matéria-prima, diminuição tanto do volume de negócios como da produção e ainda, diminuição do volume do emprego no sector, face ao trimestre homólogo.



De acordo com os resultados obtidos no 1º trimestre 2011, constata-se que, na opinião dos empresários as limitações nas suas actividades aumentaram relativamente ao trimestre homólogo, ou seja, as empresas industriais em Cabo Verde tiveram mais obstáculos nas suas actividades do que em igual período do ano 2010.



As principais causas das dificuldades referidas, na opinião dos empresários, são as de falta de materiais e excesso de burocracia e regulamentações estatais. Tiveram ainda importância, frequentes avarias mecânicas nos equipamentos, falta de água e energia e dificuldades financeiras.

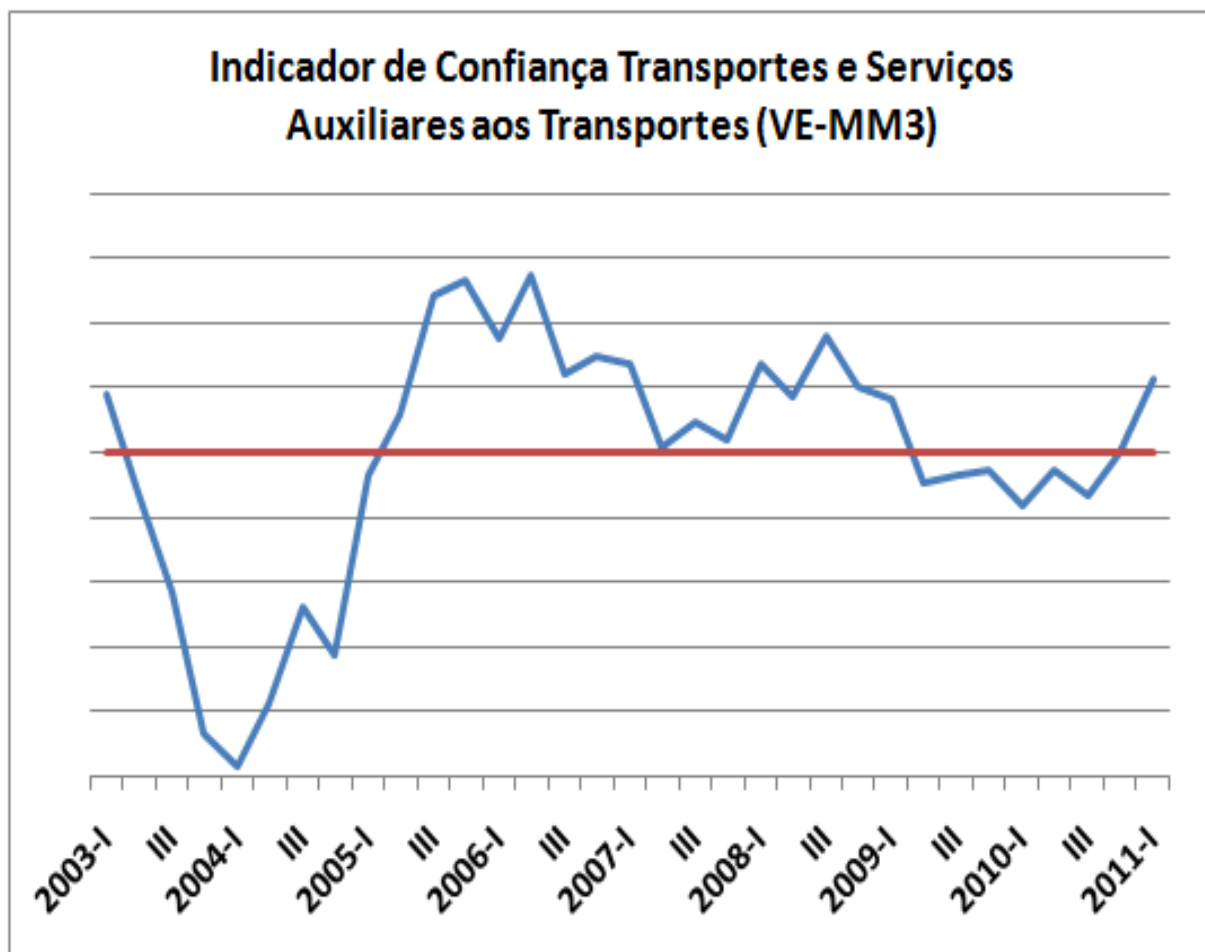


## INQUÉRITO DE CONJUNTURA

*Folha de Informação Rápida*

### TRANSPORTES E SERVIÇOS AUXILIARES AOS TRANSPORTES

*1º Trimestre 2011*



*Abril - 2011*

## Ficha Técnica

### Presidente

Antonio Duarte

### Editor

Instituto Nacional de Estatística  
Direcção de Método e Gestão de Informação  
Serviço de Conjuntura

Av. Amílcar Cabral, CP 116

Cidade da Praia

**Email:** [Inecv@ine.gov.cv](mailto:Inecv@ine.gov.cv)

Web Site: [www.ine.cv](http://www.ine.cv)

### Composição

Instituto Nacional de Estatística

### Impressão

INE

### Data de Impressão

**Abril de 2011**

### Tiragem

300 Exemplares

### Preço

300\$00

### Para quaisquer Esclarecimento Contactar:

Fernando Rocha

Serviço de Conjuntura

Telefone: (238) 61.38.27

Fax: (238) 61.16.56

Email: [frocha@ine.gov.cv](mailto:frocha@ine.gov.cv)

Para carregar informação para o seu computador consulte [www.ine.cv](http://www.ine.cv) ou para receber gratuitamente informação por e-mail registe-se no nosso site

Consulte o Nosso Web Site!

## NOTA INTRODUTÓRIA

Um inquérito de conjuntura é um instrumento efectivo de análise e interpretação da evolução da actividade económica no curto prazo. As perguntas são de carácter qualitativo e reflectem as opiniões dos empresários sobre a situação geral das suas empresas, sobre o comportamento de algumas variáveis significativas e também sobre as expectativas.

### Áreas de Inquirição:

25. Comércio em Estabelecimento
26. Comércio em Feira
27. Turismo
28. Construção
29. Indústria Transformadora
30. Transportes e Serviços Auxiliares aos Transportes

Os inquéritos são realizados na última semana de Março, Junho, Setembro e Dezembro, e na primeira semana de Janeiro, Abril, Julho e Outubro.

## NOTA TÉCNICA

### *Indicador de Confiança – Metodologia de Composição:*

Média aritmética simples dos saldos de respostas extremas (s.r.e.) das seguintes variáveis:

- Actividade Actual
- Perspectivas de Actividade
- Perspectiva Emprego

### *Saldo de Respostas Extremas*

Diferença entre as respostas positivas e respostas negativas dividido pelo número total de respostas S.R.E =  $(SP_{\text{positivo}} - SN_{\text{negativo}}) / N$

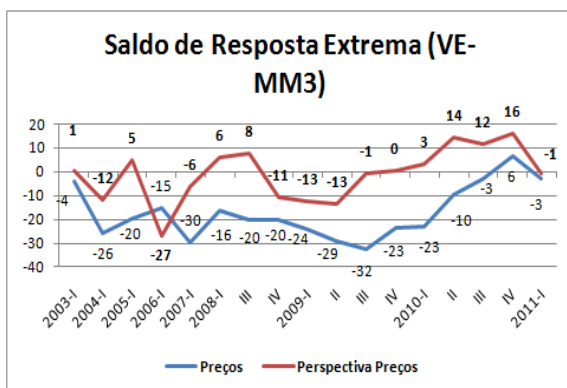
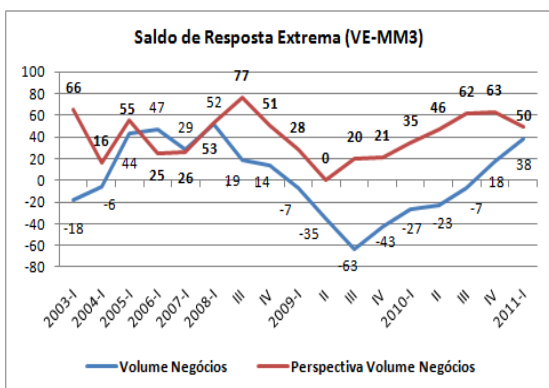
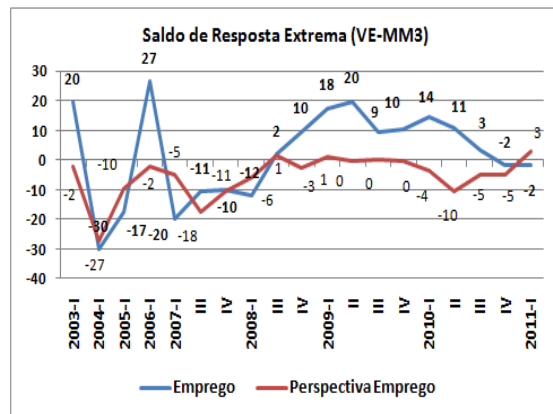
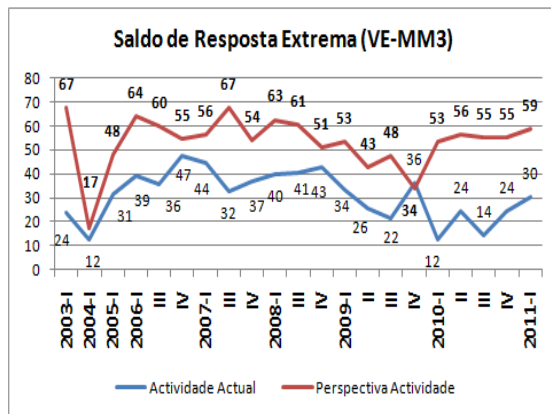
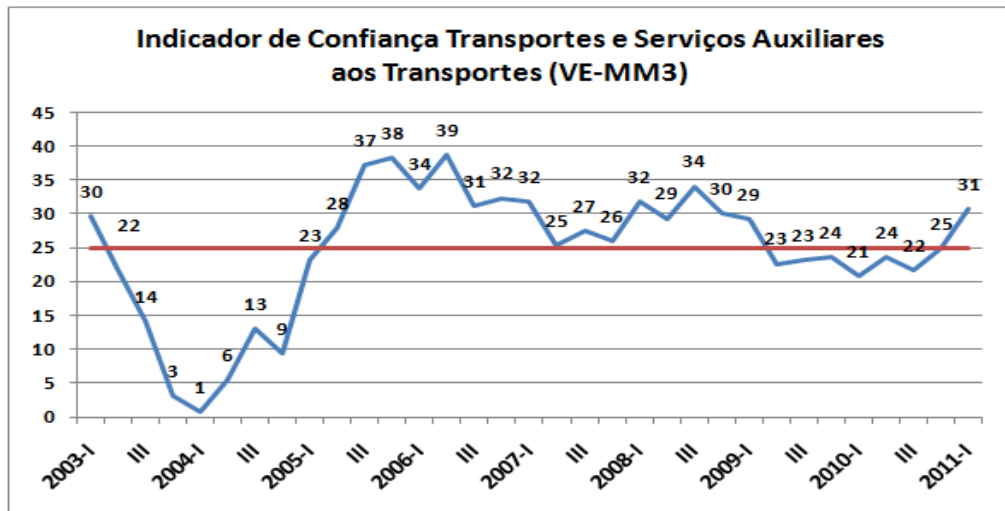
### *Apresentação de Resultados*

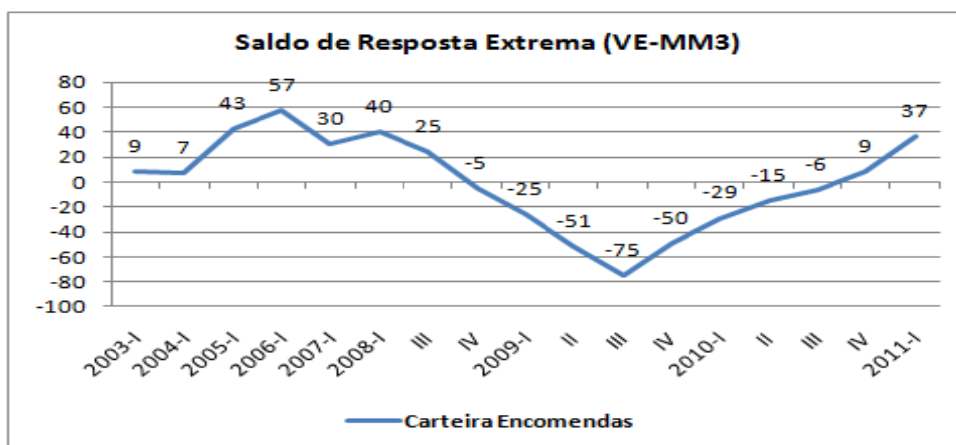
Os resultados são apresentados sob a forma das médias móveis de três meses (MM3)

### *Ponderação*

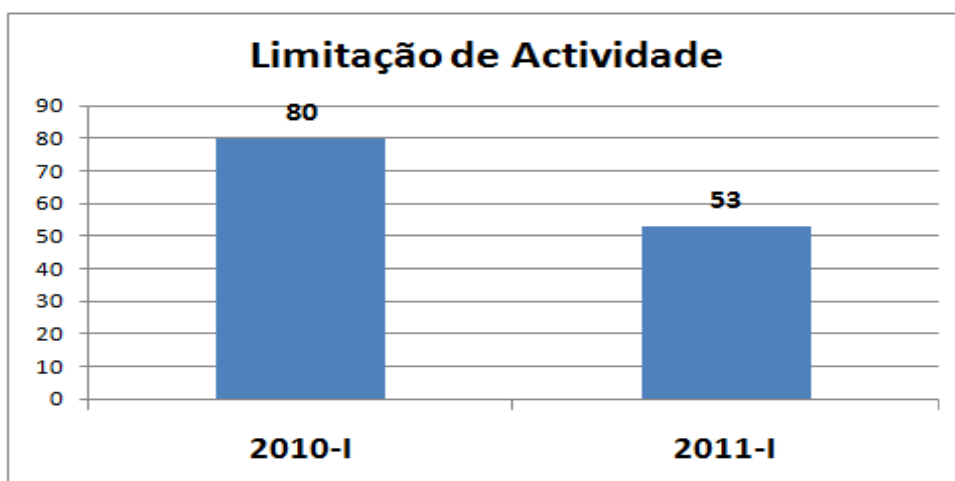
O factor de ponderação é o número de pessoal ao serviço (NPS), atribuindo o peso relativo as empresas.

De acordo com os resultados obtidos no 1º trimestre de 2011, constata-se, que o indicador de confiança manteve a tendência ascendente dos últimos trimestres tendo, o indicador registado valor mais alto dos últimos nove (9) trimestres consecutivos. A conjuntura no sector é favorável, tendo ainda o indicador evoluído positivamente face ao mesmo período do ano 2010. Esta evolução positiva deveu-se ao comportamento favorável de todas as variáveis que compõem o indicador face ao trimestre homólogo.

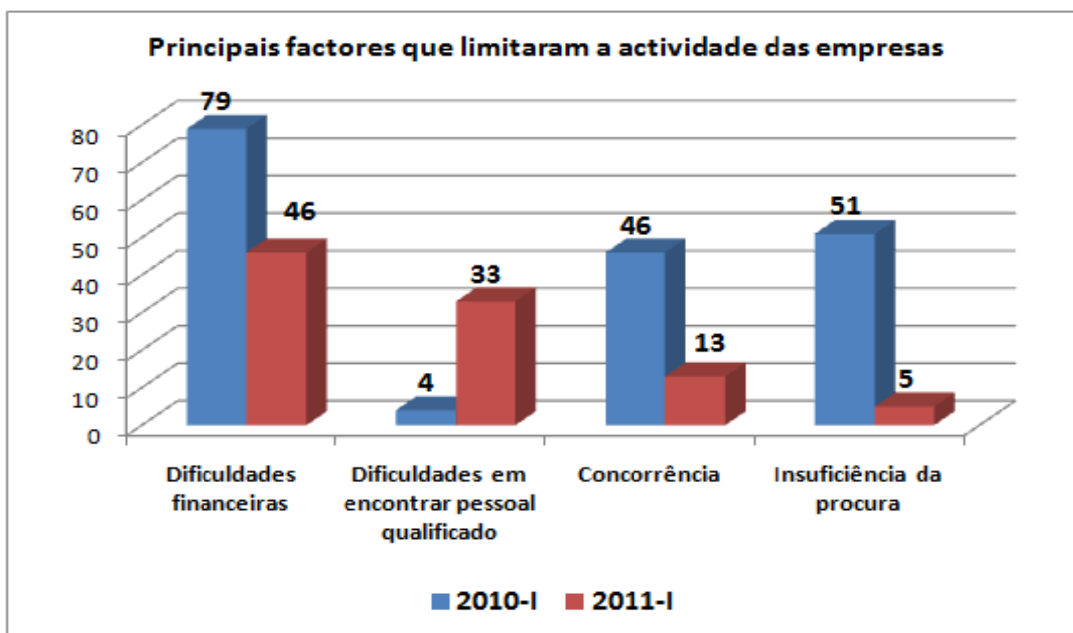




De acordo com os resultados obtidos no 1º trimestre 2011, constata-se que a carteira de encomendas manteve a tendência ascendente dos últimos trimestres tendo, registada uma evolução positiva face ao trimestre homólogo; Consequentemente, o volume de negócios aumentou face ao mesmo período do ano 2010. Observa-se ainda uma subida acentuada dos preços de prestação de serviços e, uma diminuição do volume de emprego no sector face ao trimestre homólogo. Na opinião dos empresários do sector, a tendência para os próximos três meses aponta para a baixa dos preços, aumento da actividade da empresa, aumento do emprego e aumento do volume de negócios face ao trimestre homólogo.



No que concerne a limitação de actividade, constata-se no 1º trimestre 2011, que as limitações na actividade das empresas do sector do transporte e serviços auxiliares aos transportes diminuíram relativamente ao mesmo período do ano 2010, ou seja, na opinião dos empresários as suas actividades tiveram menos obstáculos quando comparado com o primeiro trimestre de 2010.



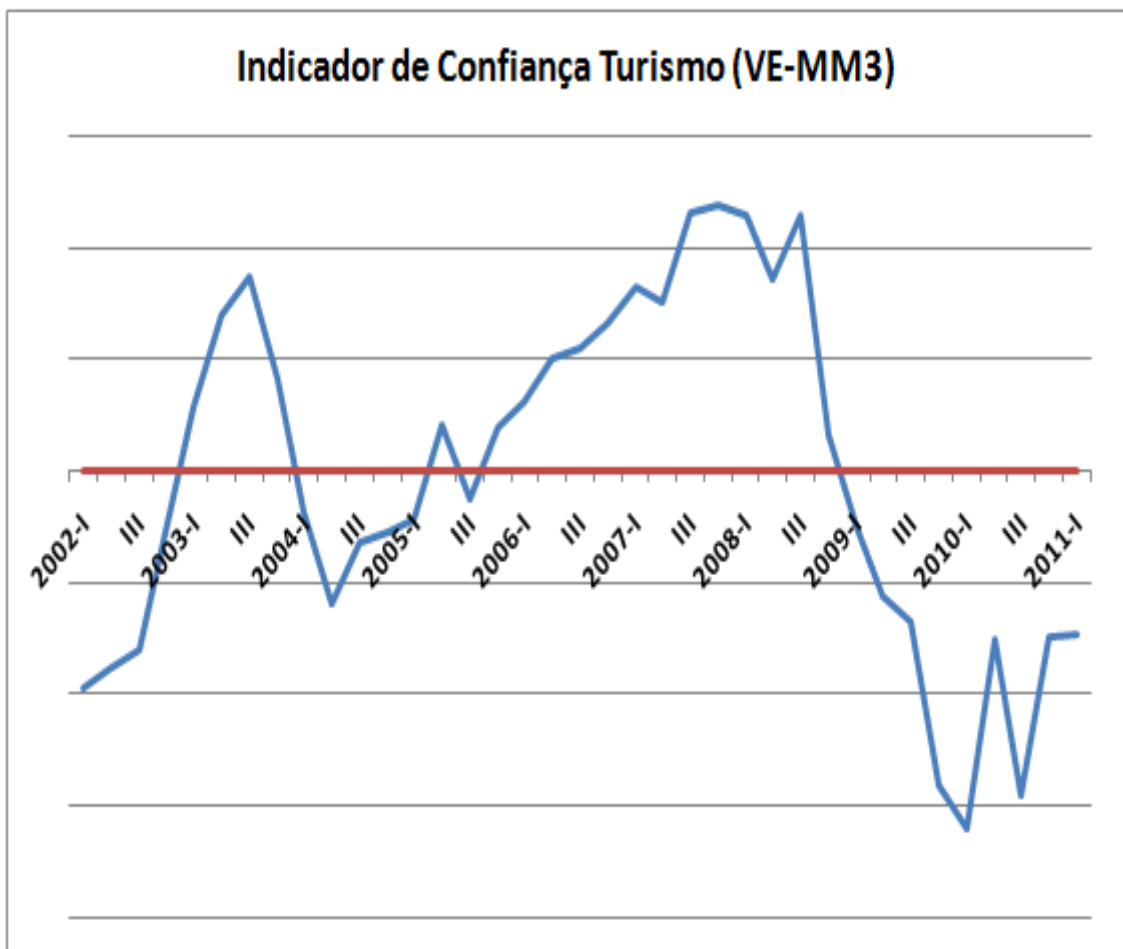
Em relação aos principais factores que limitaram a actividade das empresas, constata-se que, de acordo com os resultados obtidos no primeiro trimestre de 2011, as dificuldades financeiras e as dificuldades em encontrar pessoal qualificado foram os principais obstáculos às empresas do sector de transportes e serviços auxiliares aos transportes. Também na opinião dos empresários a insuficiência da procura e a concorrência limitaram a actividade das empresas no decorrer do 1º trimestre de 2011.

## INQUÉRITO DE CONJUNTURA

*Folha de Informação Rápida*

### TURISMO

*1º Trimestre 2011*



*Abril – 2011*

## Ficha Técnica

### Presidente

Antonio Duarte

### Editor

Instituto Nacional de Estatística  
Direcção de Método e Gestão de Informação  
Serviço de Conjuntura

Av. Amílcar Cabral, CP 116

Cidade da Praia

**Email:** [Inecv@ine.gov.cv](mailto:Inecv@ine.gov.cv)

Web Site: [www.ine.cv](http://www.ine.cv)

### Composição

Instituto Nacional de Estatística

### Impressão

INE

### Data de Impressão

**Abril de 2011**

### Tiragem

300 Exemplares

### Preço

300\$00

### Para quaisquer Esclarecimento Contactar:

Fernando Rocha

Serviço de Conjuntura

Telefone: (238) 261.38.27

Fax: (238) 261.16.56

Email: [frocha@ine.gov.cv](mailto:frocha@ine.gov.cv)

Para carregar informação para o seu computador consulte [www.ine.cv](http://www.ine.cv) ou para receber gratuitamente informação por e-mail registe-se no nosso site

Consulte o Nosso Web Site!



## NOTA INTRODUTÓRIA

Um inquérito de conjuntura é um instrumento efectivo de análise e interpretação da evolução da actividade económica no curto prazo. As perguntas são de carácter qualitativo e reflectem as opiniões dos empresários sobre a situação geral das suas empresas, sobre o comportamento de algumas variáveis significativas e também sobre as expectativas.

### Áreas de Inquirição:

31. Comércio em Estabelecimento
32. Comércio em Feira
33. Turismo
34. Construção
35. Indústria Transformadora
36. Transportes e Serviços Auxiliares aos Transportes

Os inquéritos são realizados na última semana de Março, Junho, Setembro e Dezembro, e na primeira semana de Janeiro, Abril, Julho e Outubro.

## NOTA TÉCNICA

### *Indicador de Confiança – Metodologia de Composição:*

Média aritmética simples dos saldos de respostas extremas (s.r.e.) das seguintes variáveis:

- Actividade Actual
- Perspectivas de Actividade
- Perspectiva Emprego

### *Saldo de Respostas Extremas*

Diferença entre as respostas positivas e respostas negativas dividido pelo número total de respostas S.R.E =  $(SP_{\text{positivo}} - SN_{\text{negativo}}) / N$

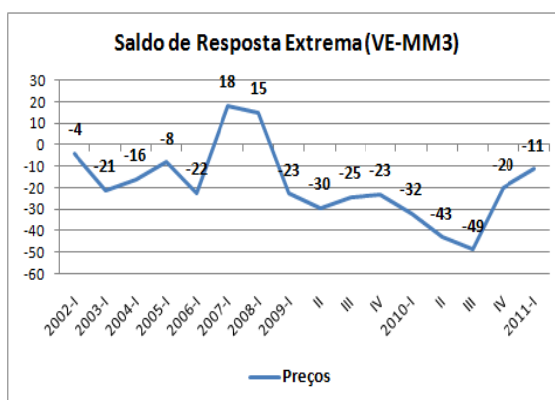
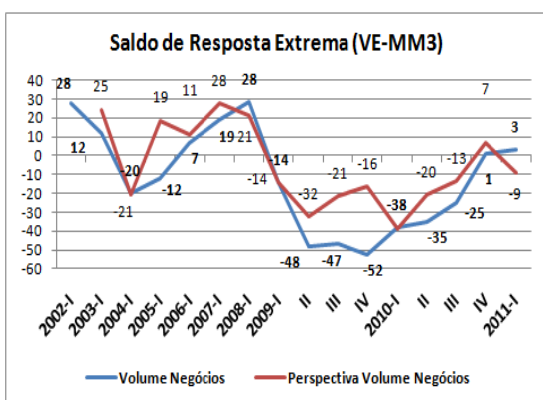
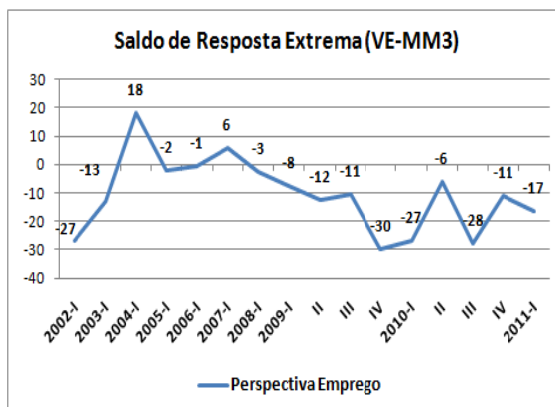
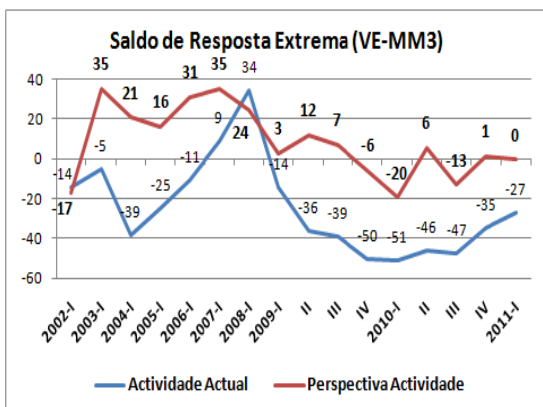
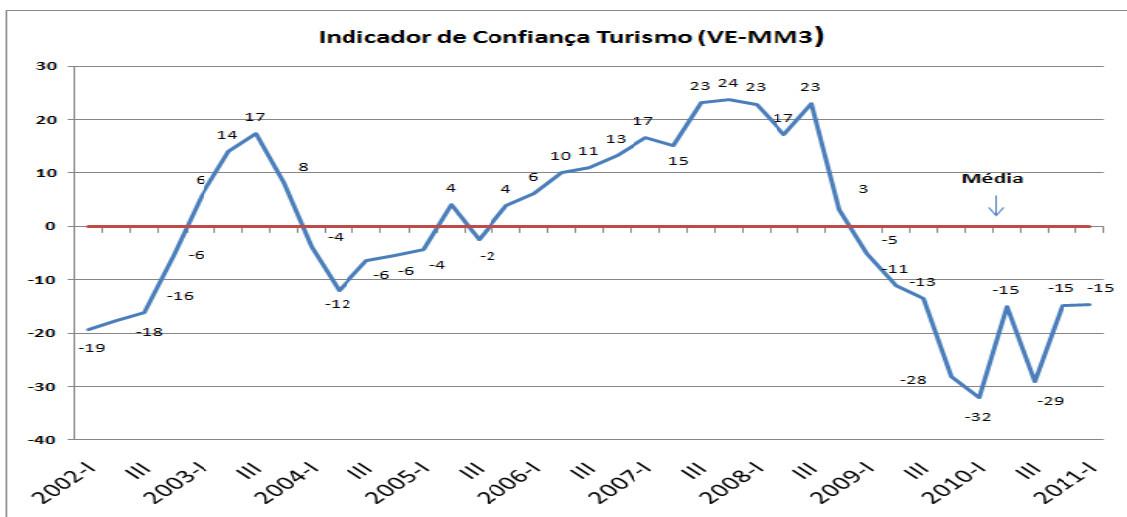
### *Apresentação de Resultados*

Os resultados são apresentados sob a forma das médias móveis de três meses (MM3)

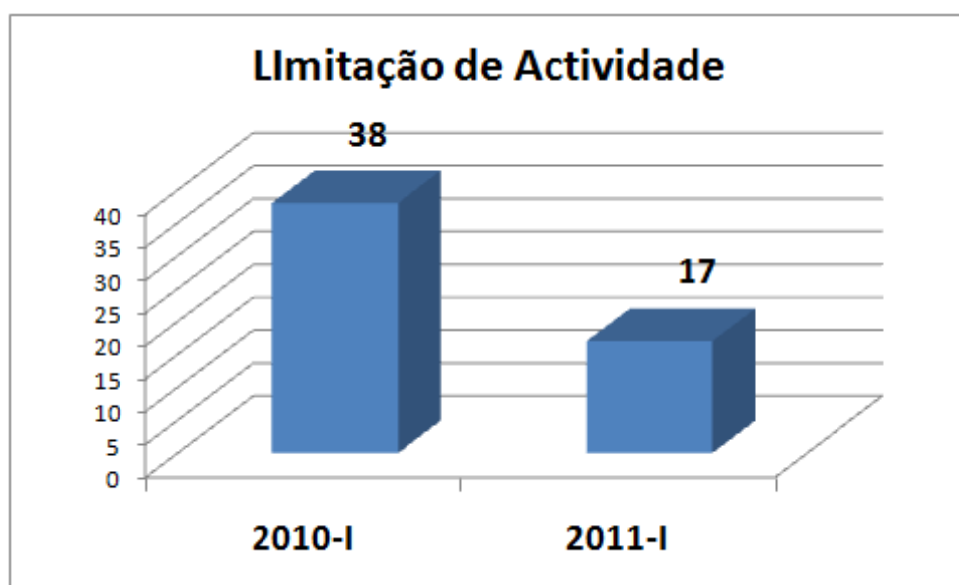
### *Ponderação*

O factor de ponderação é o número de pessoal ao serviço (NPS), atribuindo o peso relativo as empresas.

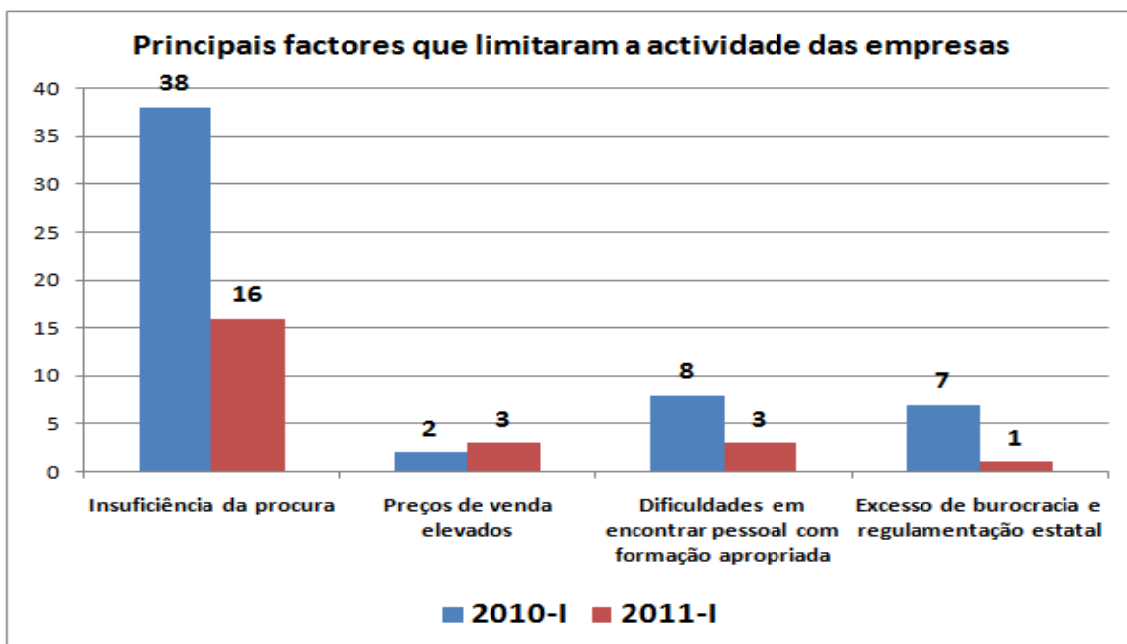
No 1º trimestre 2011, verifica-se que o indicador de confiança manteve-se estagnado, a conjuntura no sector continua sendo desfavorável. No entanto, constata-se, que o indicador de confiança evoluiu positivamente face ao trimestre homólogo. Esta evolução negativa deveu-se ao comportamento favorável de todas as variáveis que compõem o indicador face ao mesmo período do ano 2010.



No que diz respeito ao comportamento das variáveis, constata-se que pese embora o aumento dos preços relativamente ao trimestre homólogo, o volume de negócios registou uma evolução favorável face ao mesmo período do ano 2010. De acordo com os empresários do sector do turismo, a tendência para o próximo trimestre aponta para o aumento da actividade da empresa, aumento do volume de negócio e aumento do volume de emprego face ao trimestre homólogo.



No que concerne à limitação de actividade, observa-se que no 1º trimestre 2010, as empresas do sector do turismo tiveram menos limitações nas suas actividades quando comparado com o mesmo período do ano 2010.



Em relação aos principais factores que limitaram a actividade das empresas, constata-se que a insuficiência da procura e os preços de venda elevados são, segundo os empresários do sector do turismo, um dos grandes obstáculos do sector actualmente. No entanto, as dificuldades em encontrar pessoal com formação apropriada e o excesso de burocracia e regulamentação estatais contribuíram negativamente ao desenvolvimento normal na actividade das empresas no decorrer do 1º trimestre de 2011.