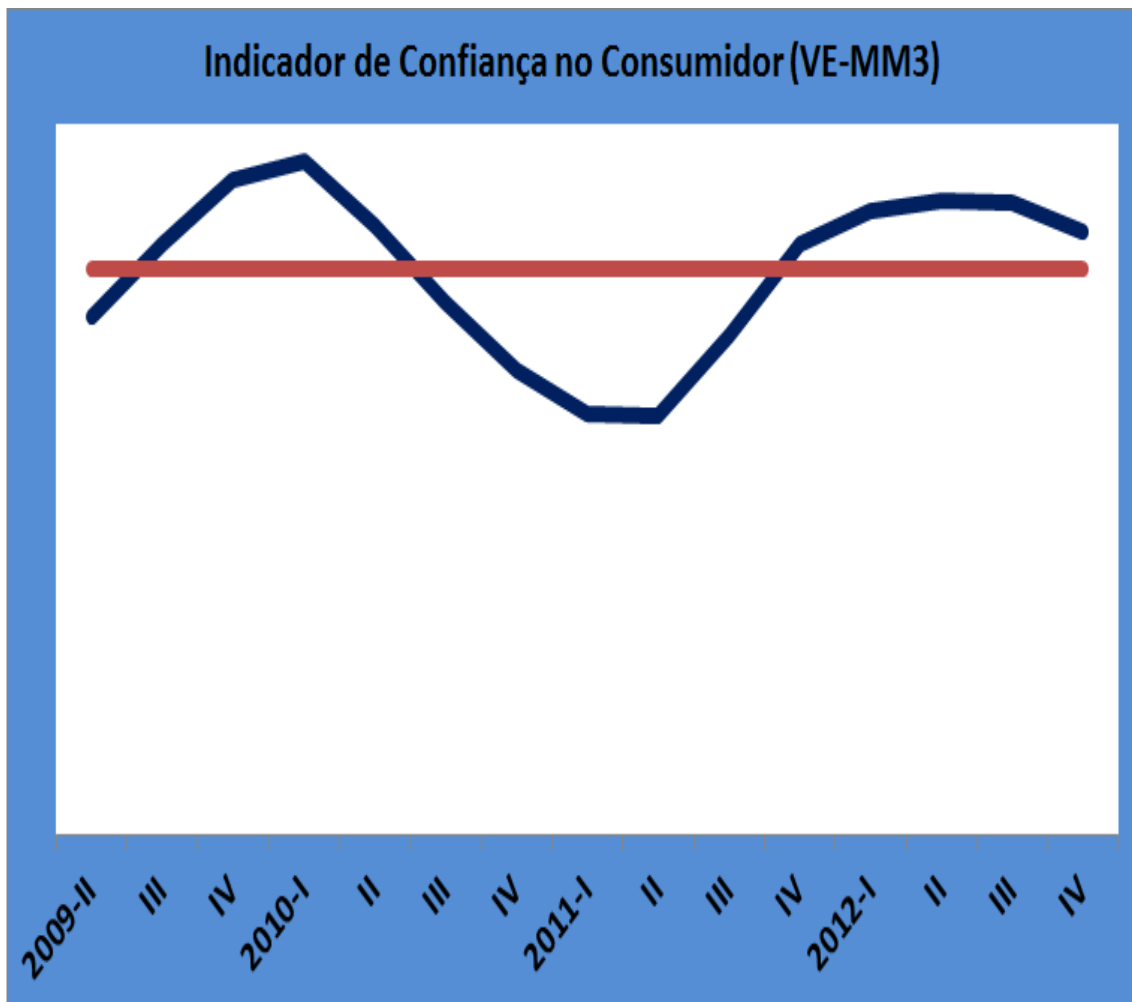


INQUÉRITO DE CONJUNTURA NO CONSUMIDOR

Folha de Informação Rápida

4º Trimestre 2012



Janeiro – 2013

Ficha Técnica

Presidente

Antonio Duarte

Editor

Instituto Nacional de Estatística
Direcção de Método e Gestão de Informação
Serviço de Conjuntura

Av. Amílcar Cabral, CP 116
Cidade da Praia
Email: Inecv@ine.gov.cv

Web Site: www.ine.cv

Composição

Instituto Nacional de Estatística

Impressão

INE

Data de Impressão

Janeiro de 2013

Tiragem

300 Exemplares

Preço

300\$00

Para quaisquer Esclarecimentos Contactar:

Fernando Rocha
Serviço de Conjuntura
Telefone: (238) 61.38.27
Fax: (238) 61.16.56
Email: frocha@ine.gov.cv

Para carregar informação para o seu computador consulte www.ine.cv ou para receber gratuitamente informação por e-mail registe-se no nosso site

NOTA INTRODUTÓRIA

Um inquérito de conjuntura no consumidor é um instrumento efectivo de análise e interpretação da evolução da actividade económica no curto prazo. As perguntas são de carácter qualitativo e reflectem as opiniões das famílias sobre a situação económica e financeira do país, bem como, a sua própria situação económica e financeira, avaliando ainda a intenção de poupança das referidas famílias.

METODOLOGIA:

Pretende-se descrever de forma resumida a metodologia utilizada no inquérito no consumidor:

Âmbito do Inquérito:

O inquérito é representativo ao nível do país, sendo que a recolha é feita nos seguintes domínios de estudo:

1. Praia
2. Santa Catarina
3. São Vicente
4. Sal

Periodicidade de Recolha:

A recolha dos dados do inquérito de Conjuntura no Consumidor acontece na primeira quinzena do fim de cada trimestre (Março, Junho, Setembro e Dezembro) e a divulgação dos resultados um mês depois.

Indicador de Confiança no Consumidor - Metodologia de Composição:

Média aritmética simples dos saldos de respostas extremas (s.r.e.) das seguintes variáveis:

- Situação financeira do seu lar (agregado familiar) nos próximos 12 meses (questão 2)
- Situação económica geral do país nos próximos 12 meses (questão 4)
- Desemprego no país nos próximos 12 meses com sinal invertido (questão 8)
- Situação económica actual do seu lar (questão 10)

Saldo de Respostas Extremas

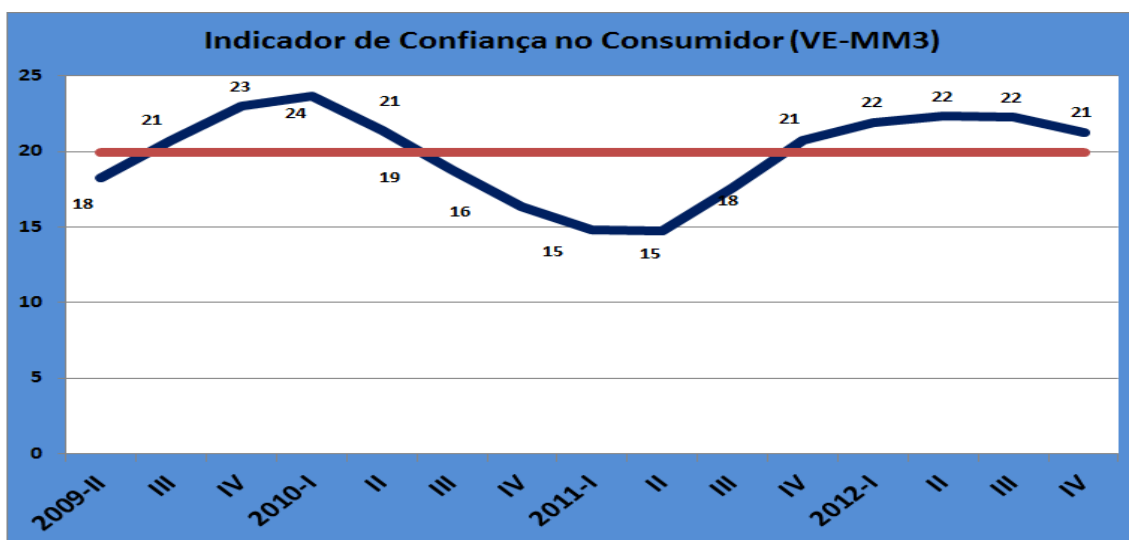
Diferença entre as respostas positivas e respostas negativas dividido pelo número total de respostas S.R.E = $((X_1 * 1 + X_2 * 0,5) - (X_3 * -0,5 + X_4 * -1))$

Apresentação de Resultados

Os resultados são apresentados sob a forma das médias móveis de três termos (MM3).

ANÁLISE DOS PRINCIPAIS RESULTADOS

De acordo com os resultados do inquérito de Conjuntura no Consumidor, apurados pelo Instituto Nacional de Estatística no 4º trimestre de 2012, o indicador de confiança no consumidor diminuiu face aos trimestres anteriores ou seja, a confiança dos cabo-verdianos é o mais baixo dos últimos três (3) trimestres consecutivos. No entanto, quando comparado com o trimestre homólogo, constatou-se que o indicador de confiança evoluiu favoravelmente. Esta deveu-se a apreciação positiva das famílias sobre a situação económica actual do seu lar relativamente ao mesmo período do ano 2011, bem como a situação económica e financeira do país nos próximos 12 meses.



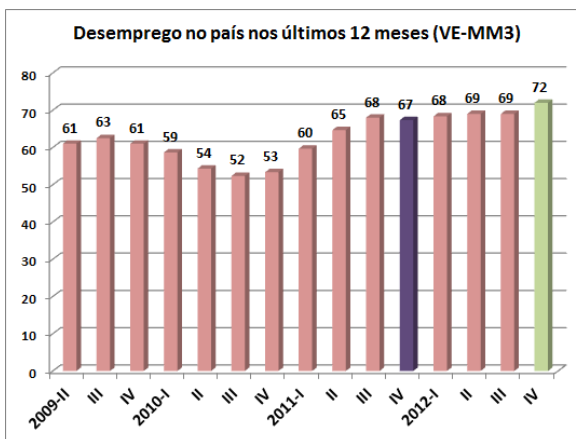
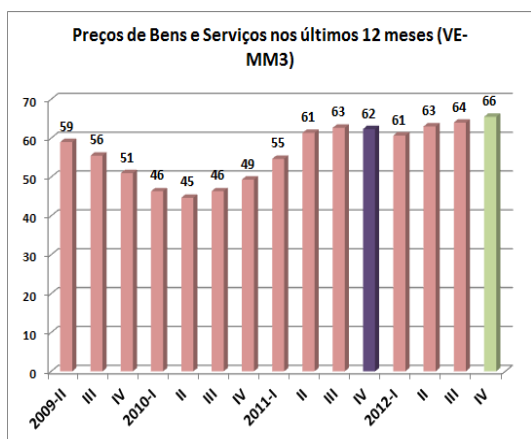
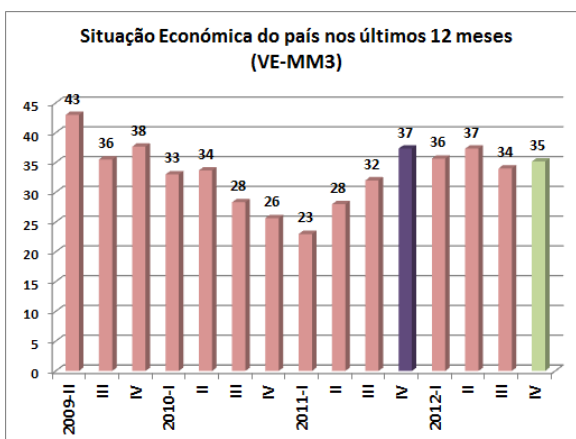
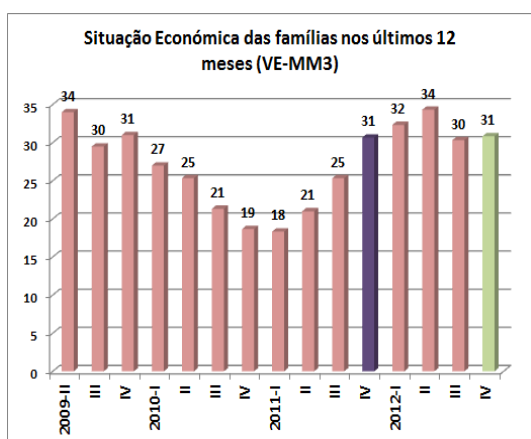
O quadro a seguir apresenta os principais resultados dos inquéritos de conjuntura (famílias e empresas)

Indicador de Confiança e de Clima Económico (VE-MM3)

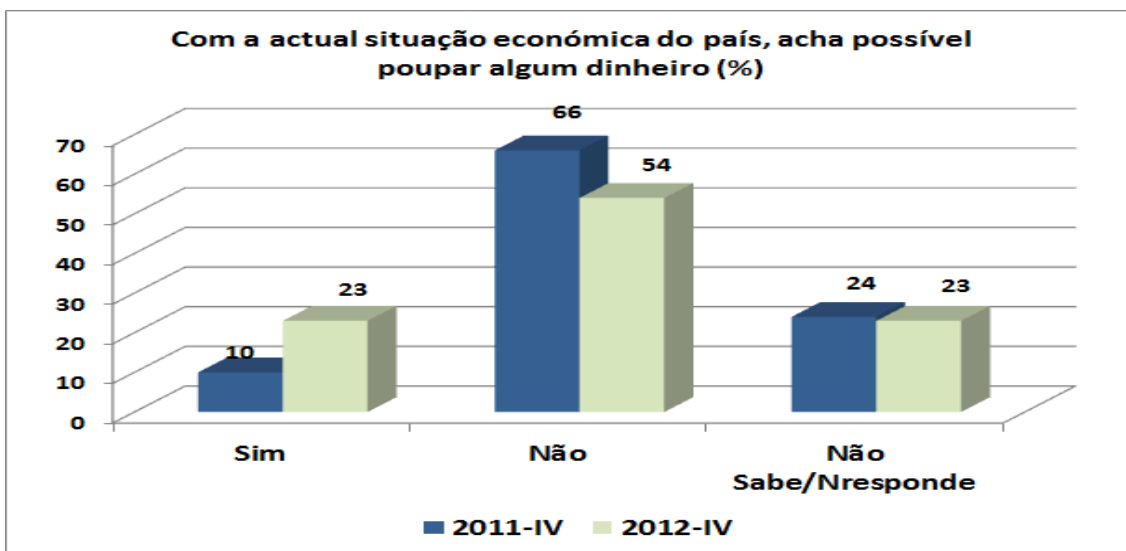
	Indicador de Confiança no Consumidor	Indicador de Clima Económico	Indicador de Confiança					
			Comércio em Estabelecimento	Turismo	Construção	Comércio em Feira	Indústria Transformadora	Transportes e Serviços Auxiliares aos
2009-IV	23	2	3	-28	-30	10	24	24
2010-IV	16	4	10	-15	-27	-4	16	25
2011-I	15	6	11	-15	-27	10	18	31
II	15	2	6	-11	-32	4	16	27
III	17	4	9	1	-33	17	19	26
IV	21	2	10	-4	-34	11	19	13
2012-I	22	4	7	-4	-29	10	15	19
II	22	1	7	-8	-31	11	20	21
III	22	-1	6	-2	-27	19	13	7
IV	21	-3	0	-2	-25	15	7	7

SITUAÇÃO PRESENTE E PASSADO

De acordo com as famílias inquiridas, a situação económica das famílias manteve no mesmo nível relativamente a quarto trimestre 2011 entretanto, segundo os inquiridos a situação económica do país evoluiu negativamente no 4º trimestre 2012, face ao trimestre homólogo. Segundo os inquiridos os preços de bens e serviços aumentaram face ao trimestre homólogo e o desemprego no país também aumentou quando comparado com o mesmo período do ano 2011.

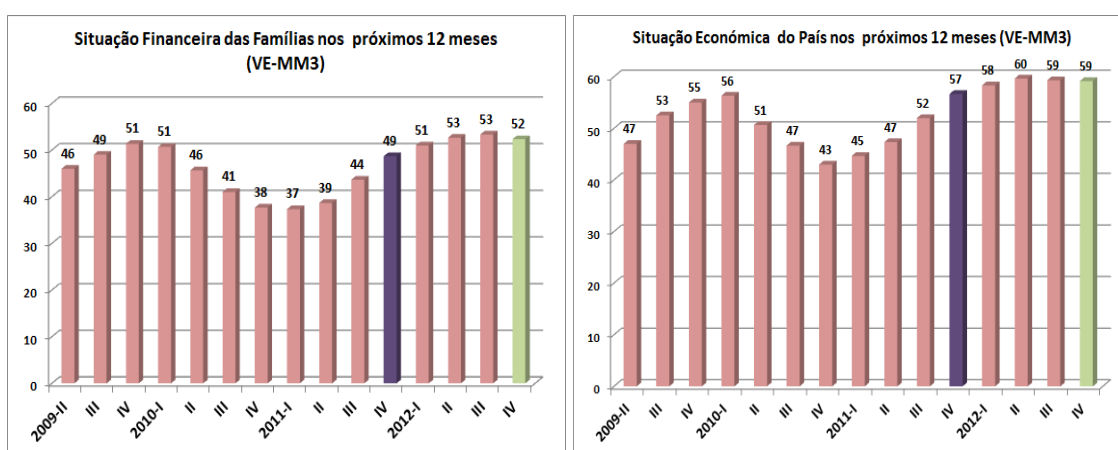


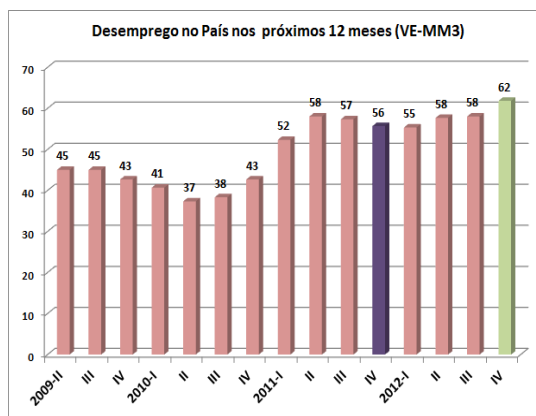
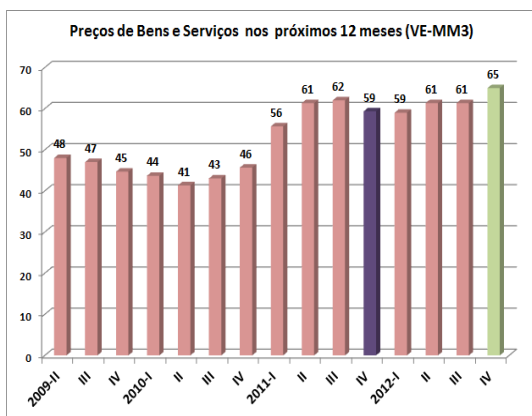
Relativamente ao item poupança, a maior parte dos inquiridos no 4º trimestre 2012 (61%), é de opinião que com a actual situação económica do país, não será possível poupar dinheiro. No trimestre homólogo esse percentual foi de 56%. De realçar que apenas 16% dos inquiridos afirmam ser possível poupar algum dinheiro com a atual situação económica do país.



SITUAÇÃO FUTURO “PERSPECTIVA”

De acordo com os inquiridos, para os próximos 12 meses, tanto a situação económica do seu lar, como a situação económica do país deverão evoluir favoravelmente face ao trimestre homólogo. Segundo as famílias inquiridas, o desemprego no país deverá aumentar relativamente ao trimestre homólogo. No entanto, os preços de bens e serviços deverão aumentar significativamente comparativamente ao mesmo período do ano de 2011.





Quando questionados se tencionam comprar um carro nos próximos 2 anos, a maioria dos inquiridos afirma que não, certeza absoluta, ou seja, 69% dos inquiridos afirmam ter a certeza absoluta que não tencionam comprar um carro nos próximos dois anos. De referir que dos inquiridos apenas 1% afirmaram que provavelmente irão comprar um carro nos próximos dois anos.

Relativamente a intenção de comprar ou construir uma casa nos próximos 2 anos, também a maioria dos inquiridos, 52% é de opinião de que não irá comprar nem construir uma casa, 3% afirmaram ter certeza absoluta que irão construir ou comprar uma casa e, 10% dos entrevistados são de opinião que provavelmente irão construir ou comprar uma casa nos próximos 2 anos.

