

Índice de Preços no Consumidor – IPC base 2007

Outubro de 2016

15 de Novembro de 2016

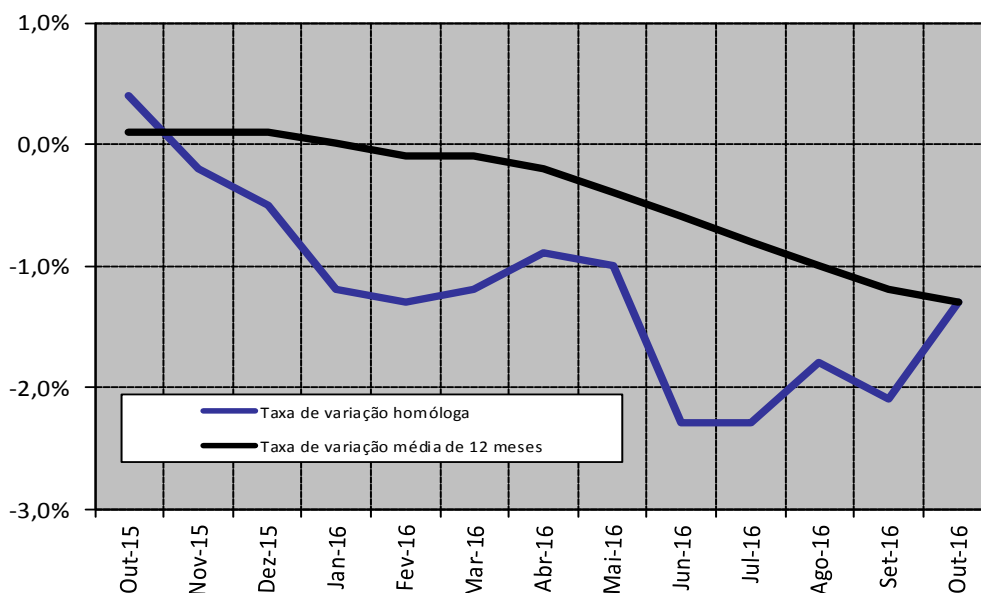
Taxa de Inflação Homóloga fixou-se em -1,3% em Outubro

No mês de Outubro de 2016, a taxa de variação homóloga registada pelo IPC, foi de -1,3%, valor superior em 0,8 pontos percentuais (p.p.), ao registado no mês anterior.

A variação mensal observada entre Setembro e Outubro de 2016 foi de 0,7%, valor superior ao registado no mês anterior, em 0,6 p.p..

A variação média dos últimos doze meses situou-se em -1,3%, valor inferior ao registado no mês anterior, em 0,1 p.p..

Gráfico 1 – Taxas de variação do IPC Nacional



Instituto Nacional de Cabo Verde

Website: www.ine.cv ou www.statline.cv

Indicadores Conjunturais: Preços

Próxima divulgação:

IPC de Novembro a 14 de Dezembro de 2016

Para mais informações contactar:

Direcção das Contas Nacionais, Estatísticas Económicas e dos Serviços, Divisão de Preços

Silvina Santos

Telefone: +238 260 49 18/2613827

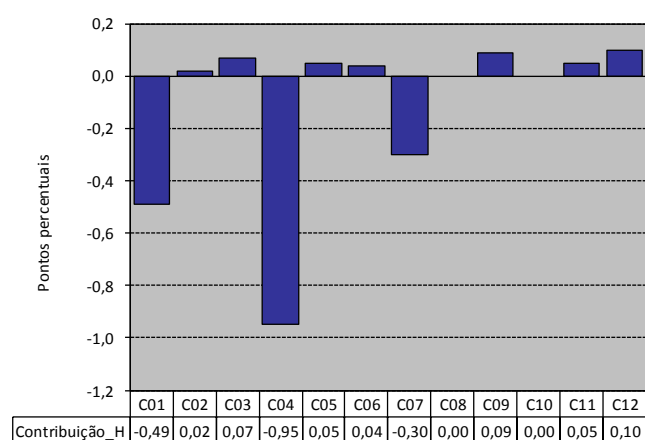
Fax: +238 261 16 56

E-mail: silvinas@ine.gov.cv

Variacão Homóloga: -1,3%

As classes dos Produtos alimentarem e bebidas não alcoólicas (-1,2%), dos Transportes (-2,8%) e das Rendas de habitação, água, electricidade, gás e outros combustíveis (-6,0%), contribuíram para a variação do IPC total com os valores negativos mais expressivos. Por outro lado, as classes do Lazer, recreação e cultura (+2,8%), saúde (+2,5%), dos Bens e serviços diversos (+1,8%), dos Hotéis, restaurantes cafés e similares (+1,7%), dos Vestuário e calçado (+1,2%), das Bebidas alcoólicas e tabaco (+1,1%) e dos Acessórios, equipamento doméstico e manutenção corrente da habitação (+0,8%), registaram variações positivas mais acentuadas.

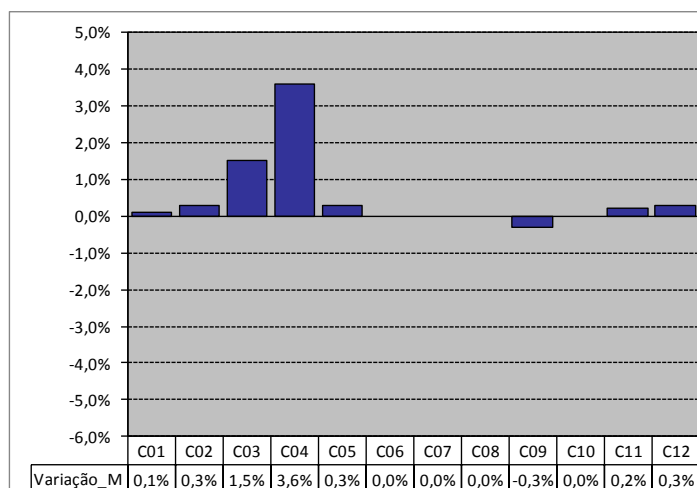
Gráfico 2 – Contribuição das classes para a variação homóloga do IPC Nacional



Analisando o Gráfico 2, podemos constatar que as contribuições positivas verificadas foram suplantadas pelas contribuições negativas, resultando na variação homóloga negativa observada para o IPC total Nacional.

As classes das Rendas de habitação, água, electricidade, gás e outros combustíveis (+3,6%), do Vestuário e calçado (+1,5%), das Bebidas alcoólicas e tabacos, dos Acessórios, equipamento doméstico e manutenção corrente da habitação, dos Bens e serviços diversos (ambas com +0,3%), dos Hotéis, restaurantes cafés e similares (+0,2%) e dos Produtos alimentares e bebidas não alcoólicas (+0,1%), contribuíram de forma positiva para a variação mensal do IPC Total. Por outro lado, do Lazer, recreação e cultura (-0,3%), contribuí de forma negativa.

Gráfico 3 – Variação mensal das classes do IPC Nacional



As principais subidas de preços registadas pelo IPC observaram-se nos seguintes subgrupos:

- Electricidade
- Livros
- Abastecimento de água
- Materiais para vestuário

As principais descidas de preços ocorreram nos seguintes subgrupos:

- Reparação e aluguer de calçado(S)
- Equipamento de som e imagem
- Combustíveis líquidos
- Peixe

Tabela 1 – Principais variações mensais dos subgrupos

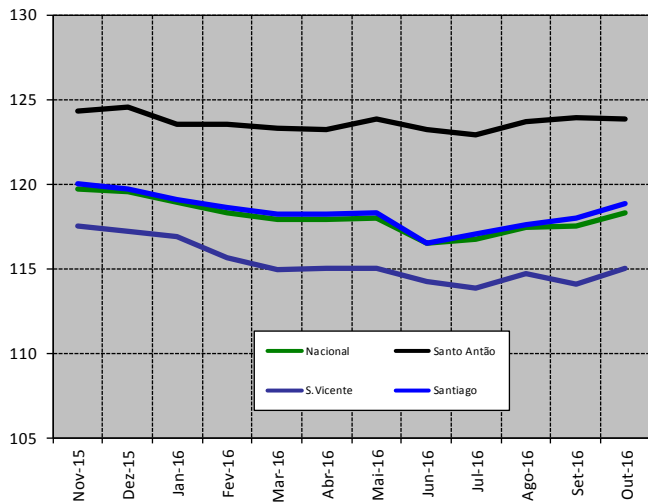
| Principais variações mensais | | |
|------------------------------|------------------------------------|-------|
| | Subgrupo | Var. |
| Positivas | ELECTRICIDADE | 10,5% |
| | LIVROS | 6,0% |
| | ABASTECIMENTO DE ÁGUA | 4,6% |
| | MATERIAIS PARA VESTUÁRIO | 3,2% |
| Negativas | REPARAÇÃO E ALUGUER DE CALÇADO (S) | -2,4% |
| | EQUIPAMENTO DE SOM E IMAGEM | -2,3% |
| | COMBUSTÍVEIS LÍQUIDOS | -2,1% |
| | PEIXE | -1,8% |

Variacão Média de 12 meses: -1,3%

A variação média dos últimos 12 meses do IPC total fixou-se em -1,3%, valor inferior ao registado no mês anterior em 0,1 p.p.

Índices Regionais

Gráfico 4 – Índices Regionais e Nacional



A nível regional, registaram-se variação mensal positiva em, São Vicente (+0,8%) e Santiago (+0,7%), enquanto que em Santo Antão a variação foi negativa (-0,1%).

Em S. Vicente, as contribuições das classes das Rendas de habitação, água, eletricidade, gás e outros combustíveis, do Vestuário e calçado, acessórios, equipamento doméstico e manutenção corrente da habitação, dos Bens e serviços diversos e dos Transportes, foram determinantes para a variação mensal positiva do índice total dessa região.

Em Santiago, as contribuições das classes das Rendas de habitação, água, eletricidade, gás e outros combustíveis, do Vestuário e calçado, dos Produtos alimentares e bebidas não alcoólicas, dos Acessórios, equipamento doméstico e manutenção corrente da habitação, dos Bens e serviços diversos, dos Hotéis, restaurantes cafés e similares e das Bebidas alcoólicas e tabaco e foram determinantes para a variação mensal positiva do índice total dessa região. As contribuições negativas foram registadas nas classes dos Transportes e do Lazer, recreação e cultura.

Em Santo Antão, as contribuições das classes dos Acessórios, equipamento doméstico e manutenção corrente da habitação, Hotéis, restaurantes cafés e similares, dos Transportes e dos Produtos alimentares e bebidas não alcoólicas, foram determinantes para a variação mensal negativa do índice total dessa região. Por outro lado, as classes das Rendas de habitação, água, eletricidade, gás e outros combustíveis, do Vestuário e calçado, do Lazer, recreação e cultura, das Bebidas alcoólicas e tabaco e Bens e serviços diversos, com valores positivos para essa variação.

Relativamente à variação homóloga, o índice de Santo Antão e Santiago foram superiores à média nacional em 0,6 e 0,1 p.p, respetivamente, enquanto em S. Vicente o valor registado foi inferior à média nacional em 0,5 p.p.

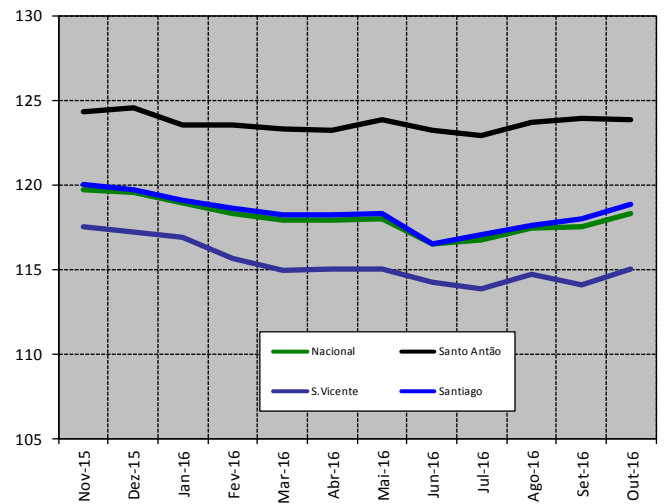
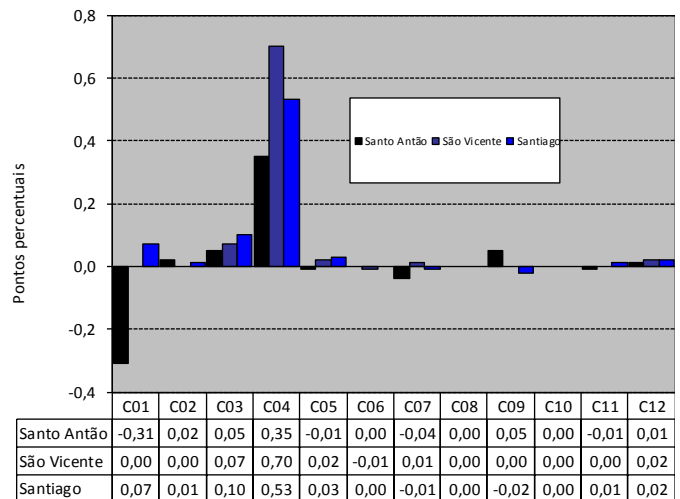


Gráfico 5 – Contribuição das classes para a variação mensal dos IPC regionais



Agregados especiais

Analisando o Gráfico 6, resultante da Tabela dos Agregados Especiais (ver anexo), podemos constatar que relativamente ao IPC dos Bens se observou um acréscimo da taxa de variação homóloga, isto é, passou de -2,7% em setembro, para -1,6% em outubro de 2016. No indicador dos Serviços, observou-se um decréscimo da taxa de variação homóloga, que passou de -0,2% para -0,6% no corrente mês. Deste modo, o agregado IPC – Bens foi determinante para o comportamento da variação homóloga do IPC total, contribuindo com -1,2 p.p. para esta variação. O agregado IPC – Serviços registou uma contribuição de -0,2 p.p.

Gráfico 6 – Agregados Especiais – Taxa de variação Homóloga do IPC Total, IPC Bens e IPC Serviços

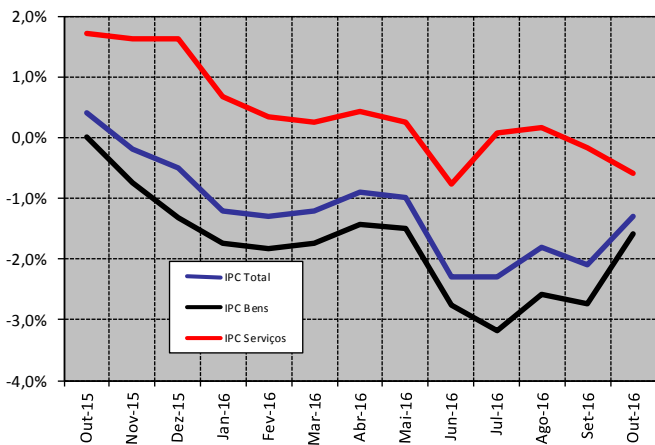
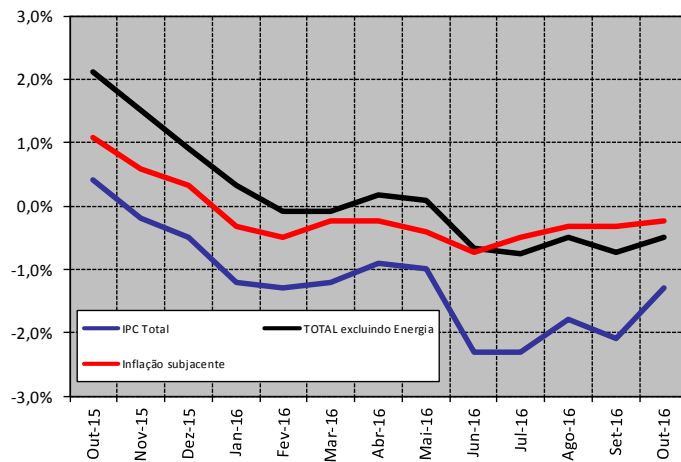


Gráfico 7 – Agregados Especiais – Taxa de variação Homóloga do IPC Total, Total excl. Energia e Inflação subjacente



Analisando o Gráfico 7, resultante da Tabela dos Agregados Especiais (ver anexo), podemos constatar que o indicador de inflação subjacente (IPC Total excluindo Energia e Produtos alimentares não transformados) apresentou uma taxa de variação homóloga de -0,2%, valor superior ao registrado em Setembro de 2016. O diferencial entre a taxa de variação homóloga deste indicador e a do IPC Total é de 1,1 p.p.

Índices

| | Total | C01 | C02 | C03 | C04 | C05 | C06 | C07 | C08 | C09 | C10 | C11 | C12 |
|--------|-------|-------|-------|-------|-------|-------|-------|-------|------|------|------|-------|-------|
| 2011 | 115,0 | 119,6 | 108,4 | 115,7 | 115,4 | 113,6 | 114,3 | 112,7 | 88,8 | 98,6 | 99,1 | 114,7 | 120,6 |
| 2012 | 117,9 | 122,8 | 115,3 | 116,1 | 121,7 | 116,0 | 114,7 | 117,5 | 76,2 | 96,7 | 98,8 | 124,0 | 122,7 |
| 2013 | 119,7 | 123,6 | 120,2 | 117,6 | 127,8 | 120,0 | 115,4 | 113,1 | 79,0 | 91,3 | 98,8 | 132,1 | 128,7 |
| 2014 | 119,4 | 122,1 | 121,7 | 119,3 | 127,4 | 121,4 | 116,9 | 111,2 | 79,6 | 90,3 | 98,1 | 131,9 | 134,9 |
| 2015 | 119,6 | 123,9 | 123,8 | 120,4 | 119,8 | 128,2 | 118,1 | 108,2 | 79,6 | 91,1 | 97,2 | 133,5 | 140,9 |
| Nov-13 | 120,0 | 123,7 | 120,9 | 117,9 | 128,2 | 120,6 | 116,2 | 112,2 | 79,6 | 90,5 | 99,0 | 131,0 | 132,3 |
| Dez-13 | 120,6 | 124,4 | 121,4 | 117,7 | 129,2 | 120,8 | 116,2 | 112,9 | 79,6 | 90,7 | 99,0 | 130,8 | 132,8 |
| Jan-14 | 120,2 | 123,9 | 121,4 | 118,5 | 128,8 | 122,1 | 116,0 | 111,2 | 79,6 | 89,8 | 99,0 | 130,3 | 132,9 |
| Fev-14 | 120,0 | 123,0 | 121,2 | 119,3 | 129,5 | 121,6 | 116,1 | 110,9 | 79,6 | 89,4 | 99,0 | 131,1 | 133,4 |
| Mar-14 | 119,5 | 121,9 | 121,0 | 118,7 | 129,5 | 121,8 | 116,2 | 110,9 | 79,6 | 89,3 | 99,0 | 131,2 | 133,7 |
| Abr-14 | 118,7 | 120,4 | 121,3 | 119,7 | 127,3 | 121,7 | 116,5 | 111,2 | 79,6 | 91,9 | 99,0 | 131,5 | 133,7 |
| Mai-14 | 118,8 | 121,0 | 121,2 | 118,6 | 127,2 | 121,0 | 116,7 | 111,0 | 79,6 | 91,3 | 98,1 | 131,6 | 133,8 |
| Jun-14 | 118,9 | 121,2 | 121,7 | 119,8 | 126,4 | 120,9 | 116,8 | 111,3 | 79,6 | 91,2 | 98,1 | 131,8 | 133,9 |
| Jul-14 | 119,1 | 121,5 | 121,9 | 120,3 | 126,3 | 121,1 | 117,4 | 112,7 | 79,6 | 89,9 | 98,1 | 132,9 | 133,8 |
| Ago-14 | 119,2 | 121,4 | 121,4 | 119,5 | 127,2 | 121,0 | 117,4 | 112,6 | 79,6 | 89,9 | 98,1 | 132,6 | 134,2 |
| Set-14 | 119,3 | 121,8 | 121,9 | 118,8 | 127,4 | 121,1 | 117,4 | 111,0 | 79,6 | 90,1 | 97,2 | 132,3 | 136,8 |
| Out-14 | 119,4 | 122,1 | 122,2 | 118,7 | 127,1 | 121,5 | 117,4 | 110,3 | 79,6 | 90,4 | 97,2 | 132,2 | 137,0 |
| Nov-14 | 119,9 | 123,4 | 122,5 | 118,5 | 127,1 | 121,7 | 117,4 | 110,3 | 79,6 | 89,8 | 97,3 | 132,0 | 137,4 |
| Dez-14 | 120,1 | 124,1 | 122,9 | 121,0 | 125,4 | 121,6 | 117,5 | 110,4 | 79,6 | 89,9 | 97,3 | 132,7 | 137,9 |
| Jan-15 | 120,3 | 123,5 | 123,1 | 120,8 | 126,2 | 126,6 | 117,7 | 108,7 | 79,6 | 90,0 | 97,3 | 133,4 | 139,8 |
| Fev-15 | 119,8 | 123,7 | 123,2 | 120,4 | 124,5 | 126,7 | 117,8 | 105,3 | 79,6 | 91,0 | 97,3 | 133,5 | 140,1 |
| Mar-15 | 119,3 | 122,5 | 123,0 | 121,2 | 124,5 | 126,8 | 117,9 | 105,4 | 79,6 | 90,8 | 97,3 | 133,4 | 140,2 |
| Abr-15 | 119,0 | 122,9 | 123,9 | 120,6 | 119,8 | 127,4 | 118,2 | 107,6 | 79,6 | 91,5 | 97,3 | 132,9 | 140,2 |
| Mai-15 | 119,2 | 123,0 | 124,1 | 121,1 | 119,9 | 127,4 | 118,2 | 108,0 | 79,6 | 91,3 | 97,3 | 133,0 | 140,4 |
| Jun-15 | 119,2 | 122,7 | 124,0 | 121,0 | 118,7 | 127,5 | 118,2 | 111,4 | 79,6 | 91,0 | 97,3 | 132,6 | 140,3 |
| Jul-15 | 119,5 | 123,5 | 123,5 | 120,8 | 118,7 | 127,3 | 118,4 | 110,8 | 79,6 | 91,5 | 97,3 | 132,6 | 140,7 |
| Ago-15 | 119,6 | 124,4 | 124,4 | 119,8 | 117,5 | 127,9 | 118,1 | 110,7 | 79,6 | 91,0 | 97,3 | 133,1 | 140,9 |
| Set-15 | 120,0 | 125,7 | 124,0 | 120,2 | 117,5 | 128,0 | 118,0 | 108,9 | 79,6 | 91,7 | 97,3 | 133,7 | 140,8 |
| Out-15 | 119,9 | 125,1 | 124,1 | 120,0 | 117,5 | 131,2 | 118,1 | 107,1 | 79,6 | 90,9 | 97,2 | 133,3 | 142,6 |
| Nov-15 | 119,7 | 124,9 | 124,2 | 119,2 | 117,5 | 130,8 | 118,3 | 107,1 | 79,6 | 91,1 | 96,9 | 134,1 | 142,4 |
| Dez-15 | 119,5 | 124,9 | 124,1 | 119,8 | 114,7 | 130,7 | 118,4 | 107,9 | 79,6 | 91,4 | 96,9 | 135,7 | 142,8 |
| Jan-16 | 118,9 | 124,2 | 124,2 | 121,4 | 114,0 | 130,4 | 118,4 | 105,4 | 79,6 | 91,9 | 96,9 | 137,1 | 142,9 |
| Fev-16 | 118,3 | 123,5 | 123,3 | 120,5 | 112,6 | 131,0 | 118,5 | 104,2 | 79,6 | 91,8 | 96,9 | 137,1 | 143,3 |
| Mar-16 | 117,9 | 122,7 | 125,0 | 119,2 | 112,5 | 130,7 | 118,6 | 104,2 | 79,6 | 91,7 | 96,9 | 136,6 | 143,2 |
| Abr-16 | 117,9 | 122,9 | 124,9 | 118,8 | 111,8 | 130,5 | 120,3 | 103,6 | 79,6 | 92,0 | 96,9 | 137,7 | 144,3 |
| Mai-16 | 118,0 | 123,1 | 124,7 | 118,7 | 111,9 | 130,8 | 120,7 | 103,6 | 79,6 | 92,9 | 96,9 | 137,0 | 144,4 |
| Jun-16 | 116,5 | 121,9 | 124,3 | 117,6 | 105,5 | 130,6 | 120,9 | 103,9 | 79,6 | 92,8 | 96,8 | 137,6 | 144,6 |
| Jul-16 | 116,7 | 121,7 | 124,4 | 118,3 | 105,7 | 131,1 | 120,8 | 106,2 | 79,6 | 93,5 | 96,8 | 136,6 | 144,3 |
| Ago-16 | 117,4 | 122,9 | 124,8 | 117,7 | 106,7 | 131,7 | 120,4 | 106,3 | 79,6 | 93,8 | 97,2 | 136,3 | 145,1 |
| Set-16 | 117,5 | 123,5 | 125,1 | 119,6 | 106,7 | 131,9 | 121,0 | 104,1 | 79,6 | 93,7 | 97,2 | 135,3 | 144,7 |
| Out-16 | 118,3 | 123,6 | 125,5 | 121,4 | 110,5 | 132,3 | 121,0 | 104,1 | 79,6 | 93,4 | 97,2 | 135,6 | 145,2 |

Taxa de variação mensal

| | Total | C01 | C02 | C03 | C04 | C05 | C06 | C07 | C08 | C09 | C10 | C11 | C12 |
|--------|-------|-------|-------|-------|-------|-------|-------|-------|------|-------|-------|-------|-------|
| Nov-13 | -0,2% | -0,6% | -0,1% | 0,3% | -0,1% | -0,3% | 0,1% | 0,0% | 0,0% | -0,4% | 0,2% | -0,1% | 0,3% |
| Dez-13 | 0,5% | 0,6% | 0,4% | -0,2% | 0,8% | 0,2% | 0,0% | 0,6% | 0,0% | 0,2% | 0,0% | -0,2% | 0,4% |
| Jan-14 | -0,3% | -0,4% | 0,0% | 0,7% | -0,3% | 1,1% | -0,2% | -1,5% | 0,0% | -1,0% | 0,0% | -0,4% | 0,1% |
| Fev-14 | -0,2% | -0,7% | -0,2% | 0,7% | 0,5% | -0,4% | 0,1% | -0,3% | 0,0% | -0,4% | 0,0% | 0,6% | 0,4% |
| Mar-14 | -0,4% | -0,9% | -0,2% | -0,5% | 0,0% | 0,2% | 0,1% | 0,0% | 0,0% | -0,1% | 0,0% | 0,1% | 0,2% |
| Abr-14 | -0,7% | -1,2% | 0,2% | 0,8% | -1,7% | -0,1% | 0,3% | 0,3% | 0,0% | 2,9% | 0,0% | 0,2% | 0,0% |
| Mai-14 | 0,1% | 0,5% | -0,1% | -0,9% | -0,1% | -0,6% | 0,2% | -0,2% | 0,0% | -0,7% | -0,9% | 0,1% | 0,1% |
| Jun-14 | 0,1% | 0,2% | 0,4% | 1,0% | -0,6% | -0,1% | 0,1% | 0,3% | 0,0% | -0,1% | 0,0% | 0,2% | 0,1% |
| Jul-14 | 0,2% | 0,2% | 0,2% | 0,4% | -0,1% | 0,2% | 0,5% | 1,3% | 0,0% | -1,4% | 0,0% | 0,8% | -0,1% |
| Ago-14 | 0,1% | -0,1% | -0,4% | -0,7% | 0,7% | -0,1% | 0,0% | -0,1% | 0,0% | 0,0% | 0,0% | -0,2% | 0,3% |
| Set-14 | 0,1% | 0,3% | 0,4% | -0,6% | 0,2% | 0,1% | 0,0% | -1,4% | 0,0% | 0,2% | -0,9% | -0,2% | 1,9% |
| Out-14 | 0,1% | 0,2% | 0,2% | -0,1% | -0,2% | 0,3% | 0,0% | -0,6% | 0,0% | 0,3% | 0,0% | -0,1% | 0,1% |
| Nov-14 | 0,4% | 1,1% | 0,2% | -0,2% | 0,0% | 0,2% | 0,0% | 0,0% | 0,0% | -0,7% | 0,1% | -0,2% | 0,3% |
| Dez-14 | 0,2% | 0,6% | 0,3% | 2,1% | -1,3% | -0,1% | 0,1% | 0,1% | 0,0% | 0,1% | 0,0% | 0,5% | 0,4% |
| Jan-15 | 0,2% | -0,5% | 0,2% | -0,2% | 0,6% | 4,1% | 0,2% | -1,5% | 0,0% | 0,1% | 0,0% | 0,5% | 1,4% |
| Fev-15 | -0,4% | 0,2% | 0,1% | -0,3% | -1,3% | 0,1% | 0,1% | -3,1% | 0,0% | 1,1% | 0,0% | 0,1% | 0,2% |
| Mar-15 | -0,4% | -1,0% | -0,2% | 0,7% | 0,0% | 0,1% | 0,1% | 0,1% | 0,0% | -0,2% | 0,0% | -0,1% | 0,1% |
| Abr-15 | -0,3% | 0,3% | 0,7% | -0,5% | -3,8% | 0,5% | 0,3% | 2,1% | 0,0% | 0,8% | 0,0% | -0,4% | 0,0% |
| Mai-15 | 0,2% | 0,1% | 0,2% | 0,4% | 0,1% | 0,0% | 0,0% | 0,4% | 0,0% | -0,2% | 0,0% | 0,1% | 0,1% |
| Jun-15 | 0,0% | -0,2% | -0,1% | -0,1% | -1,0% | 0,1% | 0,0% | 3,1% | 0,0% | -0,3% | 0,0% | -0,3% | -0,1% |
| Jul-15 | 0,3% | 0,7% | -0,4% | -0,2% | 0,0% | -0,2% | 0,2% | -0,5% | 0,0% | 0,5% | 0,0% | 0,0% | 0,3% |
| Ago-15 | 0,1% | 0,7% | 0,7% | -0,8% | -1,0% | 0,5% | -0,3% | -0,1% | 0,0% | -0,5% | 0,0% | 0,4% | 0,1% |
| Set-15 | 0,3% | 1,0% | -0,3% | 0,3% | 0,0% | 0,1% | -0,1% | -1,6% | 0,0% | 0,8% | 0,0% | 0,5% | -0,1% |
| Out-15 | -0,1% | -0,5% | 0,1% | -0,2% | 0,0% | 2,5% | 0,1% | -1,7% | 0,0% | -0,9% | -0,1% | -0,3% | 1,3% |
| Nov-15 | -0,2% | -0,2% | 0,1% | -0,7% | 0,0% | -0,3% | 0,2% | 0,0% | 0,0% | 0,2% | -0,3% | 0,6% | -0,1% |
| Dez-15 | -0,2% | 0,0% | -0,1% | 0,5% | -2,4% | -0,1% | 0,1% | 0,7% | 0,0% | 0,3% | 0,0% | 1,2% | 0,3% |
| Jan-16 | -0,5% | -0,6% | 0,1% | 1,3% | -0,6% | -0,2% | 0,0% | -2,3% | 0,0% | 0,5% | 0,0% | 1,0% | 0,1% |
| Fev-16 | -0,5% | -0,6% | -0,7% | -0,7% | -1,2% | 0,5% | 0,1% | -1,1% | 0,0% | -0,1% | 0,0% | 0,0% | 0,3% |
| Mar-16 | -0,3% | -0,6% | 1,4% | -1,1% | -0,1% | -0,2% | 0,1% | 0,0% | 0,0% | -0,1% | 0,0% | -0,4% | -0,1% |
| Abr-16 | 0,0% | 0,2% | -0,1% | -0,3% | -0,6% | -0,2% | 1,4% | -0,6% | 0,0% | 0,3% | 0,0% | 0,8% | 0,8% |
| Mai-16 | 0,1% | 0,2% | -0,2% | -0,1% | 0,1% | 0,2% | 0,3% | 0,0% | 0,0% | 1,0% | 0,0% | -0,5% | 0,1% |
| Jun-16 | -1,3% | -1,0% | -0,3% | -0,9% | -5,7% | -0,2% | 0,2% | 0,3% | 0,0% | -0,1% | -0,1% | 0,4% | 0,1% |
| Jul-16 | 0,2% | -0,2% | 0,1% | 0,6% | 0,2% | 0,4% | -0,1% | 2,2% | 0,0% | 0,8% | 0,0% | -0,7% | -0,2% |
| Ago-16 | 0,6% | 1,0% | 0,3% | -0,5% | 0,9% | 0,5% | -0,3% | 0,1% | 0,0% | 0,3% | 0,4% | -0,2% | 0,6% |
| Set-16 | 0,1% | 0,5% | 0,2% | 1,6% | 0,0% | 0,2% | 0,5% | -2,1% | 0,0% | -0,1% | 0,0% | -0,7% | -0,3% |
| Out-16 | 0,7% | 0,1% | 0,3% | 1,5% | 3,6% | 0,3% | 0,0% | 0,0% | 0,0% | -0,3% | 0,0% | 0,2% | 0,3% |

Taxa de variação homóloga

| | Total | C01 | C02 | C03 | C04 | C05 | C06 | C07 | C08 | C09 | C10 | C11 | C12 |
|--------|-------|-------|------|-------|--------|-------|------|-------|------|-------|-------|-------|------|
| Nov-13 | 0,0% | -1,7% | 3,0% | 1,0% | 4,1% | 2,6% | 1,0% | -5,9% | 4,5% | -4,4% | 0,2% | -0,3% | 5,4% |
| Dez-13 | 0,1% | -1,9% | 2,3% | 0,3% | 4,4% | 2,6% | 1,0% | -3,8% | 4,5% | -4,1% | 0,2% | -0,6% | 5,4% |
| Jan-14 | 0,0% | -1,0% | 2,2% | 0,9% | -0,8% | 3,9% | 0,9% | -1,2% | 4,5% | -3,9% | 0,2% | -1,7% | 5,5% |
| Fev-14 | 0,5% | -0,2% | 1,9% | 1,3% | 1,1% | 1,8% | 1,0% | -1,2% | 4,5% | -4,2% | 0,2% | -1,4% | 4,8% |
| Mar-14 | 0,6% | 0,2% | 1,5% | 1,9% | 1,1% | 2,3% | 1,0% | -1,3% | 0,0% | -4,3% | 0,2% | -1,3% | 4,9% |
| Abr-14 | -0,3% | -1,1% | 1,6% | 2,7% | -0,5% | 1,9% | 1,3% | -2,5% | 0,0% | 1,9% | 0,2% | -1,6% | 4,7% |
| Mai-14 | -0,2% | -0,7% | 1,0% | 0,9% | -0,6% | 1,3% | 1,5% | -2,7% | 0,0% | 1,2% | -0,7% | -0,7% | 5,0% |
| Jun-14 | -0,1% | -1,5% | 1,5% | 1,6% | 0,7% | 0,8% | 1,6% | -1,2% | 0,0% | 1,0% | -0,7% | -0,2% | 4,8% |
| Jul-14 | -0,4% | -1,9% | 0,7% | 1,7% | 0,6% | 0,2% | 2,1% | -1,0% | 0,0% | -1,4% | -0,7% | 0,5% | 4,7% |
| Ago-14 | -0,7% | -2,7% | 0,7% | 1,9% | 0,5% | 0,3% | 1,5% | -1,4% | 0,0% | -1,0% | -0,7% | 0,8% | 4,9% |
| Set-14 | -1,1% | -2,9% | 0,4% | 0,6% | -0,2% | -0,3% | 1,1% | -2,9% | 0,0% | -0,8% | -1,6% | 0,7% | 6,9% |
| Out-14 | -0,7% | -1,8% | 1,0% | 1,0% | -0,9% | 0,4% | 1,1% | -1,7% | 0,0% | -0,6% | -1,6% | 0,8% | 3,9% |
| Nov-14 | -0,1% | -0,2% | 1,3% | 0,5% | -0,9% | 0,9% | 1,0% | -1,7% | 0,0% | -0,8% | -1,7% | 0,8% | 3,9% |
| Dez-14 | -0,4% | -0,2% | 1,2% | 2,8% | -2,9% | 0,7% | 1,1% | -2,2% | 0,0% | -0,9% | -1,7% | 1,5% | 3,8% |
| Jan-15 | 0,1% | -0,3% | 1,4% | 1,9% | -2,0% | 3,7% | 1,5% | -2,2% | 0,0% | 0,2% | -1,7% | 2,4% | 5,2% |
| Fev-15 | -0,2% | 0,6% | 1,7% | 0,9% | -3,9% | 4,2% | 1,5% | -5,0% | 0,0% | 1,8% | -1,7% | 1,8% | 5,0% |
| Mar-15 | -0,2% | 0,5% | 1,7% | 2,1% | -3,9% | 4,1% | 1,5% | -5,0% | 0,0% | 1,7% | -1,7% | 1,7% | 4,9% |
| Abr-15 | 0,3% | 2,1% | 2,1% | 0,8% | -5,9% | 4,7% | 1,5% | -3,2% | 0,0% | -0,4% | -1,7% | 1,1% | 4,9% |
| Mai-15 | 0,3% | 1,7% | 2,4% | 2,1% | -5,7% | 5,3% | 1,3% | -2,7% | 0,0% | 0,0% | -0,8% | 1,1% | 4,9% |
| Jun-15 | 0,3% | 1,2% | 1,9% | 1,0% | -6,1% | 5,5% | 1,2% | 0,1% | 0,0% | -0,2% | -0,8% | 0,6% | 4,8% |
| Jul-15 | 0,3% | 1,6% | 1,3% | 0,4% | -6,0% | 5,1% | 0,9% | -1,7% | 0,0% | 1,8% | -0,8% | -0,2% | 5,2% |
| Ago-15 | 0,3% | 2,5% | 2,5% | 0,3% | -7,6% | 5,7% | 0,6% | -1,7% | 0,0% | 1,2% | -0,8% | 0,4% | 5,0% |
| Set-15 | 0,6% | 3,2% | 1,7% | 1,2% | -7,8% | 5,7% | 0,5% | -1,9% | 0,0% | 1,8% | 0,1% | 1,1% | 2,9% |
| Out-15 | 0,4% | 2,5% | 1,6% | 1,1% | -7,6% | 8,0% | 0,6% | -2,9% | 0,0% | 0,6% | 0,0% | 0,8% | 4,1% |
| Nov-15 | -0,2% | 1,2% | 1,4% | 0,6% | -7,6% | 7,5% | 0,8% | -2,9% | 0,0% | 1,4% | -0,4% | 1,6% | 3,6% |
| Dez-15 | -0,5% | 0,6% | 1,0% | -1,0% | -8,5% | 7,5% | 0,8% | -2,3% | 0,0% | 1,7% | -0,4% | 2,3% | 3,6% |
| Jan-16 | -1,2% | 0,6% | 0,9% | 0,5% | -9,7% | 3,0% | 0,6% | -3,0% | 0,0% | 2,1% | -0,4% | 2,8% | 2,2% |
| Fev-16 | -1,3% | -0,2% | 0,1% | 0,1% | -9,6% | 3,4% | 0,6% | -1,0% | 0,0% | 0,9% | -0,4% | 2,7% | 2,3% |
| Mar-16 | -1,2% | 0,2% | 1,6% | -1,7% | -9,6% | 3,1% | 0,6% | -1,1% | 0,0% | 1,0% | -0,4% | 2,4% | 2,1% |
| Abr-16 | -0,9% | 0,0% | 0,8% | -1,5% | -6,7% | 2,4% | 1,8% | -3,7% | 0,0% | 0,5% | -0,4% | 3,6% | 2,9% |
| Mai-16 | -1,0% | 0,1% | 0,5% | -2,0% | -6,7% | 2,7% | 2,1% | -4,1% | 0,0% | 1,8% | -0,4% | 3,0% | 2,8% |
| Jun-16 | -2,3% | -0,7% | 0,2% | -2,8% | -11,1% | 2,4% | 2,3% | -6,7% | 0,0% | 2,0% | -0,5% | 3,8% | 3,1% |
| Jul-16 | -2,3% | -1,5% | 0,7% | -2,1% | -11,0% | 3,0% | 2,0% | -4,2% | 0,0% | 2,2% | -0,5% | 3,0% | 2,6% |
| Ago-16 | -1,8% | -1,2% | 0,3% | -1,8% | -9,2% | 3,0% | 1,9% | -4,0% | 0,0% | 3,1% | -0,1% | 2,4% | 3,0% |
| Set-16 | -2,1% | -1,8% | 0,9% | -0,5% | -9,2% | 3,0% | 2,5% | -4,4% | 0,0% | 2,2% | -0,1% | 1,2% | 2,8% |
| Out-16 | -1,3% | -1,2% | 1,1% | 1,2% | -6,0% | 0,8% | 2,5% | -2,8% | 0,0% | 2,8% | 0,0% | 1,7% | 1,8% |

Taxa de variação média de 12 meses

| | Total | C01 | C02 | C03 | C04 | C05 | C06 | C07 | C08 | C09 | C10 | C11 | C12 |
|--------|-------|-------|------|-------|-------|------|------|-------|------|-------|-------|-------|------|
| Nov-13 | 1,9% | 1,3% | 4,8% | 1,4% | 5,1% | 3,5% | 0,6% | -3,2% | 1,9% | -5,5% | 0,0% | 7,5% | 4,8% |
| Dez-13 | 1,5% | 0,7% | 4,3% | 1,3% | 5,0% | 3,5% | 0,7% | -3,7% | 3,7% | -5,6% | 0,0% | 6,5% | 4,9% |
| Jan-14 | 1,1% | 0,2% | 3,9% | 1,2% | 4,0% | 3,6% | 0,7% | -3,8% | 4,1% | -5,6% | 0,1% | 5,4% | 5,0% |
| Fev-14 | 0,9% | -0,1% | 3,6% | 1,3% | 3,6% | 3,4% | 0,8% | -3,7% | 4,5% | -5,6% | 0,1% | 4,4% | 5,0% |
| Mar-14 | 0,8% | -0,2% | 3,3% | 1,5% | 3,2% | 3,3% | 0,8% | -3,7% | 4,1% | -5,5% | 0,1% | 3,3% | 5,0% |
| Abr-14 | 0,6% | -0,6% | 3,0% | 1,7% | 2,8% | 3,0% | 0,9% | -3,6% | 3,7% | -4,8% | 0,1% | 2,3% | 5,0% |
| Mai-14 | 0,4% | -0,7% | 2,7% | 1,6% | 2,5% | 2,7% | 1,0% | -3,5% | 3,3% | -4,0% | 0,0% | 1,4% | 5,0% |
| Jun-14 | 0,3% | -0,8% | 2,5% | 1,5% | 2,3% | 2,4% | 1,1% | -3,2% | 2,9% | -3,2% | 0,0% | 0,6% | 4,9% |
| Jul-14 | 0,2% | -1,0% | 2,2% | 1,4% | 2,1% | 2,1% | 1,3% | -2,8% | 2,6% | -2,8% | -0,1% | 0,0% | 4,9% |
| Ago-14 | 0,1% | -1,2% | 1,9% | 1,4% | 1,7% | 1,9% | 1,3% | -2,6% | 2,2% | -2,5% | -0,1% | -0,2% | 5,0% |
| Set-14 | -0,1% | -1,4% | 1,7% | 1,3% | 1,2% | 1,6% | 1,3% | -2,6% | 1,8% | -2,1% | -0,3% | -0,3% | 5,2% |
| Out-14 | -0,2% | -1,4% | 1,5% | 1,3% | 0,8% | 1,5% | 1,3% | -2,3% | 1,4% | -1,7% | -0,4% | -0,4% | 5,1% |
| Nov-14 | -0,2% | -1,3% | 1,3% | 1,3% | 0,4% | 1,3% | 1,3% | -1,9% | 1,1% | -1,4% | -0,6% | -0,3% | 4,9% |
| Dez-14 | -0,2% | -1,2% | 1,3% | 1,5% | -0,2% | 1,2% | 1,3% | -1,8% | 0,7% | -1,2% | -0,7% | -0,1% | 4,8% |
| Jan-15 | -0,2% | -1,1% | 1,2% | 1,6% | -0,3% | 1,2% | 1,3% | -1,9% | 0,4% | -0,8% | -0,9% | 0,2% | 4,8% |
| Fev-15 | -0,3% | -1,1% | 1,2% | 1,5% | -0,8% | 1,4% | 1,4% | -2,2% | 0,0% | -0,3% | -1,0% | 0,5% | 4,8% |
| Mar-15 | -0,4% | -1,0% | 1,2% | 1,6% | -1,2% | 1,5% | 1,4% | -2,5% | 0,0% | 0,2% | -1,2% | 0,7% | 4,8% |
| Abr-15 | -0,3% | -0,8% | 1,2% | 1,4% | -1,6% | 1,7% | 1,4% | -2,5% | 0,0% | 0,0% | -1,4% | 0,9% | 4,8% |
| Mai-15 | -0,3% | -0,6% | 1,3% | 1,5% | -2,0% | 2,1% | 1,4% | -2,5% | 0,0% | -0,1% | -1,4% | 1,1% | 4,8% |
| Jun-15 | -0,2% | -0,4% | 1,4% | 1,4% | -2,6% | 2,5% | 1,4% | -2,4% | 0,0% | -0,2% | -1,4% | 1,1% | 4,8% |
| Jul-15 | -0,2% | -0,1% | 1,4% | 1,3% | -3,2% | 2,9% | 1,3% | -2,5% | 0,0% | 0,1% | -1,4% | 1,1% | 4,8% |
| Ago-15 | -0,1% | 0,4% | 1,6% | 1,2% | -3,8% | 3,3% | 1,2% | -2,5% | 0,0% | 0,2% | -1,4% | 1,0% | 4,8% |
| Set-15 | 0,0% | 0,9% | 1,7% | 1,2% | -4,5% | 3,8% | 1,1% | -2,4% | 0,0% | 0,5% | -1,3% | 1,1% | 4,5% |
| Out-15 | 0,1% | 1,2% | 1,7% | 1,3% | -5,0% | 4,5% | 1,1% | -2,5% | 0,0% | 0,6% | -1,1% | 1,1% | 4,5% |
| Nov-15 | 0,1% | 1,4% | 1,7% | 1,3% | -5,6% | 5,0% | 1,1% | -2,6% | 0,0% | 0,7% | -1,0% | 1,1% | 4,5% |
| Dez-15 | 0,1% | 1,4% | 1,7% | 0,9% | -6,0% | 5,6% | 1,0% | -2,6% | 0,0% | 1,0% | -0,9% | 1,2% | 4,5% |
| Jan-16 | 0,0% | 1,5% | 1,7% | 0,8% | -6,7% | 5,5% | 1,0% | -2,7% | 0,0% | 1,1% | -0,8% | 1,2% | 4,2% |
| Fev-16 | -0,1% | 1,5% | 1,5% | 0,8% | -7,1% | 5,4% | 0,9% | -2,4% | 0,0% | 1,0% | -0,7% | 1,3% | 4,0% |
| Mar-16 | -0,1% | 1,4% | 1,5% | 0,4% | -7,6% | 5,3% | 0,8% | -2,0% | 0,0% | 1,0% | -0,6% | 1,4% | 3,8% |
| Abr-16 | -0,2% | 1,3% | 1,4% | 0,3% | -7,7% | 5,1% | 0,8% | -2,1% | 0,0% | 1,1% | -0,5% | 1,6% | 3,6% |
| Mai-16 | -0,4% | 1,1% | 1,3% | -0,1% | -7,8% | 4,9% | 0,9% | -2,2% | 0,0% | 1,2% | -0,4% | 1,8% | 3,4% |
| Jun-16 | -0,6% | 1,0% | 1,1% | -0,4% | -8,2% | 4,7% | 1,0% | -2,8% | 0,0% | 1,4% | -0,4% | 2,0% | 3,3% |
| Jul-16 | -0,8% | 0,7% | 1,1% | -0,6% | -8,6% | 4,5% | 1,1% | -3,0% | 0,0% | 1,4% | -0,4% | 2,3% | 3,1% |
| Ago-16 | -1,0% | 0,4% | 0,9% | -0,8% | -8,7% | 4,3% | 1,2% | -3,2% | 0,0% | 1,6% | -0,3% | 2,5% | 2,9% |
| Set-16 | -1,2% | 0,0% | 0,8% | -0,9% | -8,8% | 4,0% | 1,4% | -3,4% | 0,0% | 1,6% | -0,3% | 2,5% | 2,9% |
| Out-16 | -1,3% | -0,3% | 0,8% | -0,9% | -8,7% | 3,4% | 1,5% | -3,4% | 0,0% | 1,8% | -0,3% | 2,5% | 2,7% |

Índices e Taxas de variação regionais (*)

| | Santo Antão | | | | S. Vicente | | | | Santiago | | | |
|--------|-------------|--------|--------|-------|------------|--------|--------|-------|----------|--------|--------|-------|
| | Índice | V.Men. | V.Hom. | V.12M | Índice | V.Men. | V.Hom. | V.12M | Índice | V.Men. | V.Hom. | V.12M |
| Nov-14 | 125,5 | 0,1% | -1,0% | -1,1% | 119,2 | 0,3% | -0,4% | 0,1% | 119,5 | 0,6% | 0,2% | -0,2% |
| Dez-14 | 125,1 | -0,3% | -1,1% | -1,0% | 120,1 | 0,8% | -0,2% | -0,1% | 119,6 | 0,1% | -0,3% | -0,2% |
| Jan-15 | 126,2 | 0,9% | -0,3% | -0,9% | 119,3 | -0,7% | -0,4% | -0,3% | 119,9 | 0,3% | 0,3% | -0,1% |
| Fev-15 | 124,2 | -1,6% | -2,1% | -0,8% | 118,8 | -0,4% | -0,8% | -0,5% | 119,6 | -0,3% | 0,3% | -0,2% |
| Mar-15 | 124,2 | 0,0% | -2,4% | -0,9% | 118,5 | -0,3% | -0,8% | -0,7% | 119,1 | -0,4% | 0,5% | -0,2% |
| Abr-15 | 124,3 | 0,1% | -1,7% | -1,0% | 117,4 | -0,9% | -0,3% | -0,6% | 119,0 | -0,1% | 0,8% | -0,1% |
| Mai-15 | 124,6 | 0,2% | -1,5% | -1,0% | 118,0 | 0,5% | -0,3% | -0,7% | 119,0 | 0,0% | 0,8% | 0,0% |
| Jun-15 | 124,4 | -0,2% | -1,4% | -1,1% | 117,4 | -0,5% | -0,3% | -0,6% | 119,2 | 0,2% | 0,7% | 0,0% |
| Jul-15 | 124,8 | 0,3% | -1,6% | -1,3% | 117,5 | 0,1% | -0,8% | -0,7% | 119,5 | 0,3% | 0,9% | 0,2% |
| Ago-15 | 124,7 | -0,1% | -1,2% | -1,3% | 117,8 | 0,3% | -0,2% | -0,6% | 119,7 | 0,2% | 0,8% | 0,3% |
| Set-15 | 124,8 | 0,1% | -1,3% | -1,4% | 117,9 | 0,1% | -0,2% | -0,5% | 120,2 | 0,4% | 1,1% | 0,4% |
| Out-15 | 124,7 | -0,1% | -0,6% | -1,3% | 117,1 | -0,7% | -1,5% | -0,5% | 120,2 | 0,0% | 1,2% | 0,6% |
| Nov-15 | 124,3 | -0,3% | -1,0% | -1,3% | 117,5 | 0,3% | -1,4% | -0,6% | 120,0 | -0,2% | 0,4% | 0,6% |
| Dez-15 | 124,5 | 0,2% | -0,5% | -1,3% | 117,2 | -0,3% | -2,4% | -0,8% | 119,7 | -0,2% | 0,1% | 0,7% |
| Jan-16 | 123,5 | -0,8% | -2,1% | -1,4% | 116,9 | -0,3% | -2,0% | -0,9% | 119,1 | -0,5% | -0,7% | 0,6% |
| Fev-16 | 123,5 | 0,0% | -0,6% | -1,3% | 115,6 | -1,1% | -2,7% | -1,1% | 118,6 | -0,4% | -0,8% | 0,5% |
| Mar-16 | 123,3 | -0,2% | -0,7% | -1,2% | 114,9 | -0,6% | -3,0% | -1,3% | 118,2 | -0,3% | -0,8% | 0,4% |
| Abr-16 | 123,2 | -0,1% | -0,9% | -1,1% | 115,0 | 0,1% | -2,0% | -1,4% | 118,2 | 0,0% | -0,7% | 0,3% |
| Mai-16 | 123,8 | 0,5% | -0,6% | -1,0% | 115,0 | 0,0% | -2,5% | -1,6% | 118,3 | 0,1% | -0,6% | 0,1% |
| Jun-16 | 123,2 | -0,5% | -1,0% | -1,0% | 114,2 | -0,7% | -2,7% | -1,8% | 116,5 | -1,5% | -2,3% | -0,1% |
| Jul-16 | 122,9 | -0,2% | -1,5% | -1,0% | 113,8 | -0,4% | -3,1% | -2,0% | 117,0 | 0,4% | -2,1% | -0,4% |
| Ago-16 | 123,7 | 0,7% | -0,8% | -1,0% | 114,7 | 0,8% | -2,6% | -2,2% | 117,6 | 0,5% | -1,8% | -0,6% |
| Set-16 | 123,9 | 0,2% | -0,7% | -0,9% | 114,1 | -0,5% | -3,2% | -2,4% | 118,0 | 0,3% | -1,8% | -0,8% |
| Out-16 | 123,8 | -0,1% | -0,7% | -0,9% | 115,0 | 0,8% | -1,8% | -2,5% | 118,8 | 0,7% | -1,2% | -1,0% |

(*) São sempre apresentados os últimos 24 meses.

Índices e Taxas de variação de Agregados especiais

| | ÍNDICES | | | | | | | TAXA DE VARIAÇÃO HOMÓLOGA | | | | | | |
|--------|---------|---------|----------|-------------------------|---|--|--|---------------------------|---------|----------|-------------------------|---|--|--|
| | Bens | Energia | Serviços | TOTAL excluindo Energia | TOTAL excluindo Energia, Alimentares e Bebidas, Alcool e Tabaco | TOTAL, excluindo Energia e Alimentares não transformados | TOTAL excluindo Educação, Saúde e Protecção social | Bens | Energia | Serviços | TOTAL excluindo Energia | TOTAL excluindo Energia, Alimentares e Bebidas, Alcool e Tabaco | TOTAL, excluindo Energia e Alimentares não transformados | TOTAL excluindo Educação, Saúde e Protecção social |
| Nov-13 | 121,3 | 129,2 | 116,3 | 119,1 | 115,3 | 120,6 | 119,5 | - | - | - | - | - | - | - |
| Dez-13 | 121,8 | 129,9 | 117,0 | 119,7 | 115,7 | 120,9 | 120,0 | - | - | - | - | - | - | - |
| Jan-14 | 121,6 | 129,9 | 116,1 | 119,3 | 115,4 | 120,6 | 119,7 | - | - | - | - | - | - | - |
| Fev-14 | 121,3 | 131,4 | 116,0 | 118,9 | 115,4 | 120,7 | 119,4 | - | - | - | - | - | - | - |
| Mar-14 | 120,7 | 131,4 | 116,1 | 118,4 | 115,3 | 120,7 | 118,9 | - | - | - | - | - | - | - |
| Abr-14 | 119,6 | 127,6 | 116,2 | 117,9 | 115,7 | 120,8 | 118,1 | - | - | - | - | - | - | - |
| Mai-14 | 119,7 | 127,6 | 116,1 | 118,0 | 115,3 | 120,5 | 118,2 | - | - | - | - | - | - | - |
| Jun-14 | 119,9 | 126,4 | 116,1 | 118,2 | 115,5 | 120,7 | 118,3 | - | - | - | - | - | - | - |
| Jul-14 | 119,9 | 126,4 | 116,9 | 118,5 | 115,8 | 120,8 | 118,5 | - | - | - | - | - | - | - |
| Ago-14 | 120,0 | 127,9 | 116,8 | 118,4 | 115,8 | 120,9 | 118,6 | - | - | - | - | - | - | - |
| Set-14 | 120,2 | 127,9 | 116,8 | 118,5 | 115,7 | 120,8 | 118,6 | - | - | - | - | - | - | - |
| Out-14 | 120,3 | 126,5 | 116,7 | 118,7 | 115,8 | 120,9 | 118,6 | -1,2% | -2,1% | 0,3% | -0,6% | 0,5% | 0,1% | -1,0% |
| Nov-14 | 121,0 | 126,5 | 116,8 | 119,3 | 115,8 | 121,3 | 119,2 | -0,2% | -2,1% | 0,4% | 0,2% | 0,4% | 0,6% | -0,3% |
| Dez-14 | 121,0 | 121,4 | 117,7 | 120,0 | 116,5 | 121,8 | 119,5 | -0,7% | -6,5% | 0,6% | 0,3% | 0,7% | 0,7% | -0,4% |
| Jan-15 | 121,3 | 121,5 | 117,4 | 120,2 | 117,3 | 122,1 | 119,6 | -0,2% | -6,5% | 1,1% | 0,8% | 1,6% | 1,2% | -0,1% |
| Fev-15 | 120,6 | 114,1 | 117,5 | 120,3 | 117,4 | 122,1 | 119,0 | -0,6% | -13,2% | 1,3% | 1,2% | 1,7% | 1,2% | -0,3% |
| Mar-15 | 120,0 | 114,1 | 117,5 | 119,8 | 117,5 | 121,9 | 118,6 | -0,6% | -13,2% | 1,2% | 1,2% | 1,9% | 1,0% | -0,3% |
| Abr-15 | 119,5 | 111,3 | 117,6 | 119,7 | 117,0 | 121,8 | 118,2 | -0,1% | -12,8% | 1,2% | 1,5% | 1,1% | 0,8% | 0,1% |
| Mai-15 | 119,7 | 111,3 | 117,8 | 119,9 | 117,2 | 122,0 | 118,4 | 0,0% | -12,8% | 1,5% | 1,6% | 1,6% | 1,2% | 0,2% |
| Jun-15 | 119,3 | 110,3 | 118,7 | 120,0 | 117,6 | 122,0 | 118,4 | -0,5% | -12,7% | 2,2% | 1,5% | 1,8% | 1,1% | 0,1% |
| Jul-15 | 119,8 | 110,3 | 118,6 | 120,3 | 117,5 | 122,0 | 118,7 | -0,1% | -12,7% | 1,5% | 1,5% | 1,5% | 1,0% | 0,2% |
| Ago-15 | 120,0 | 108,1 | 118,8 | 120,7 | 117,5 | 122,0 | 118,9 | 0,0% | -15,5% | 1,7% | 1,9% | 1,5% | 0,9% | 0,3% |
| Set-15 | 120,7 | 108,1 | 118,1 | 121,1 | 117,2 | 121,8 | 119,3 | 0,4% | -15,5% | 1,1% | 2,2% | 1,3% | 0,8% | 0,6% |
| Out-15 | 120,3 | 105,2 | 118,7 | 121,2 | 117,8 | 122,2 | 119,0 | 0,0% | -16,8% | 1,7% | 2,1% | 1,7% | 1,1% | 0,3% |
| Nov-15 | 120,1 | 105,2 | 118,7 | 121,1 | 117,7 | 122,0 | 118,8 | -0,7% | -16,8% | 1,6% | 1,5% | 1,6% | 0,6% | -0,3% |
| Dez-15 | 119,4 | 101,4 | 119,6 | 121,1 | 117,9 | 122,2 | 118,6 | -1,3% | -16,5% | 1,6% | 0,9% | 1,2% | 0,3% | -0,8% |
| Jan-16 | 119,2 | 101,3 | 118,2 | 120,6 | 117,4 | 121,7 | 118,0 | -1,7% | -16,6% | 0,7% | 0,3% | 0,1% | -0,3% | -1,3% |
| Fev-16 | 118,4 | 97,6 | 117,9 | 120,2 | 117,3 | 121,5 | 117,3 | -1,8% | -14,5% | 0,3% | -0,1% | -0,1% | -0,5% | -1,4% |
| Mar-16 | 117,9 | 97,6 | 117,8 | 119,7 | 117,1 | 121,6 | 116,9 | -1,8% | -14,5% | 0,3% | -0,1% | -0,3% | -0,2% | -1,4% |
| Abr-16 | 117,8 | 96,0 | 118,1 | 119,9 | 117,2 | 121,5 | 116,8 | -1,4% | -13,7% | 0,4% | 0,2% | 0,2% | -0,2% | -1,2% |
| Mai-16 | 117,9 | 96,0 | 118,1 | 120,0 | 117,3 | 121,5 | 116,9 | -1,5% | -13,7% | 0,3% | 0,1% | 0,1% | -0,4% | -1,3% |
| Jun-16 | 116,0 | 87,5 | 117,8 | 119,2 | 116,7 | 121,1 | 115,3 | -2,8% | -20,7% | -0,8% | -0,7% | -0,8% | -0,7% | -2,6% |
| Jul-16 | 116,0 | 87,5 | 118,7 | 119,4 | 117,4 | 121,4 | 115,6 | -3,2% | -20,7% | 0,1% | -0,7% | -0,1% | -0,5% | -2,6% |
| Ago-16 | 116,9 | 89,0 | 119,0 | 120,1 | 117,5 | 121,6 | 116,3 | -2,6% | -17,7% | 0,2% | -0,5% | 0,0% | -0,3% | -2,2% |
| Set-16 | 117,4 | 89,0 | 117,9 | 120,2 | 117,2 | 121,4 | 116,4 | -2,7% | -17,7% | -0,2% | -0,7% | 0,0% | -0,3% | -2,4% |
| Out-16 | 118,4 | 94,0 | 118,0 | 120,6 | 117,9 | 121,9 | 117,2 | -1,6% | -10,6% | -0,6% | -0,5% | 0,1% | -0,2% | -1,5% |

NOTAS EXPLICATIVAS

Índice de Preços no Consumidor

O índice de Preços no Consumidor (IPC) é um indicador que tem por finalidade medir a evolução no tempo dos preços de um conjunto de bens e serviços considerados representativos da estrutura de consumo da população residente em Cabo Verde. O IPC não é, desta forma, um indicador do nível de preços registado entre períodos diferentes mas antes um indicador da sua variação. A estrutura de consumo da actual série do IPC (2007 = 100) bem como os bens e serviços que constituem o cabaz do indicador foram inferidos com base no Inquérito às Despesas e Rendimentos das Famílias realizado entre Outubro de 2001 e Outubro de 2002. O IPC encontra-se classificado em doze classes de produtos (Classificação do Consumo Individual por Objectivo) e a sua compilação resulta da agregação de três índices de preços regionais (Santiago, São Vicente e Santo Antão). Mais informações sobre a presente série do IPC podem ser obtidas através da consulta da nota metodológica do indicador: “Índice de Preços no Consumidor Base 2007 (IPC07), Metodologia”, Direcção das Contas Nacionais, Estatísticas Económicas e dos Serviços, Divisão de Preços do Instituto de Estatística de Cabo Verde, disponível no Portal do Sistema Estatístico Nacional através do endereço www.ine.cv ou www.statline.cv.

Classes da Classificação do Consumo Individual por Objectivo (CCIO)

| | |
|-----|--|
| 00 | Total |
| C01 | Produtos alimentares e bebidas não alcoólicas |
| C02 | Bebidas alcoólicas e tabaco |
| C03 | Vestuário e calçado |
| C04 | Rendas de habitação, água, electricidade, gás e outros combustíveis |
| C05 | Acessórios, equipamento doméstico e manutenção corrente da habitação |
| C06 | Saúde |
| C07 | Transportes |
| C08 | Comunicações |
| C09 | Lazer, recreação e cultura |
| C10 | Ensino |
| C11 | Hotéis, restaurantes, cafés e similares |
| C12 | Bens e serviços diversos |

Taxa de variação mensal

A variação mensal compara o nível do índice entre dois meses consecutivos. Embora seja um indicador que permite um acompanhamento corrente do andamento dos preços, o valor desta taxa de variação é particularmente influenciado por efeitos de natureza sazonal e outros mais específicos localizados num (ou em ambos) dos meses comparados.

Taxa de variação homóloga

A variação homóloga compara o nível do índice entre o mês corrente e o mesmo mês do ano anterior. Esta taxa de variação, perante um padrão estável de sazonalidade, não é afectada por oscilações desta natureza podendo, no entanto, ser influenciada por efeitos localizados num mês específico.

Taxa de variação média dos últimos doze meses

A variação média dos últimos doze meses compara o nível do índice médio dos últimos doze meses com os doze meses imediatamente anteriores. Por ser uma média móvel, esta taxa de variação é menos sensível a alterações esporádicas nos preços. O valor desta taxa no mês de Dezembro corresponde à taxa de inflação anual.

Contribuições

A contribuição representa o efeito individual de uma dada classe ou região na formação de uma taxa de variação do índice total. Este indicador é apresentado em termos de pontos percentuais em relação à variação total. Assim, a contribuição de uma classe ou região para, por exemplo, a variação mensal, representa o efeito de uma determinada classe ou região na formação da taxa de variação entre um determinado índice e o índice observado no mês anterior.

Índice de inflação subjacente (TOTAL excluindo produtos alimentares não transformados e energéticos)

O indicador de inflação subjacente utilizado neste destaque é compilado excluindo os preços dos produtos alimentares não transformados e dos produtos energéticos do índice total. O objectivo principal destas exclusões é o de eliminar algumas das componentes mais expostas a “choques” temporários e apresentar, desta forma, um indicador de tendência da inflação. Exemplos destes “choques” incluem alterações das condições climatéricas e variações bruscas e significativas no mercado internacional do petróleo.