

INSTITUTO NACIONAL DE ESTATÍSTICA

CABO VERDE

I.º RECENSEAMENTO EMPRESARIAL 1.ª FASE

**RESULTADOS DEFINITIVOS
1997**

Presidente

Francisco Fernandes Tavares

Editor

Instituto Nacional de Estatística

Av. Amílcar Cabral, CP 116
Cidade da Praia

Composição

Instituto Nacional de Estatística – Divisão de Estatísticas Empresariais

Impressão

Imprensa Nacional de Cabo Verde

Data de Impressão

Março de 1999

Tiragem

200 exemplares

Preço

2.500\$00

NOTA INTRODUTÓRIA

Cabo Verde tornou-se independente em 1975, tendo realizado as primeiras eleições multi-partidárias em 1991. Com o advento da democracia pluri-partidária verificou-se uma mudança estratégica ao nível da política económica, com a opção por uma política de mercado de base privada e a abertura ao investimento externo.

Em Cabo Verde tem-se realizado regularmente recenseamentos da população e, nas ultimas duas décadas, envolvendo a vertente habitação. No entanto, antes de 1998 nunca se tinha realizado um recenseamento às unidades económicas, nomeadamente às empresas, certamente devido ao papel marginal então reservado às empresas do sector privado na economia.

Com o advento do novo sistema, a procura de informação estatística pelo sector privado cresceu, pelo menos ao ritmo da dinâmica e da performance desse sector na economia.

A existência de um sistema de informação económica, que permita conhecer a estrutura, crescimento e produtividade das empresas, assim como disponibilizar dados estatísticos económicos de base para a elaboração das Contas Nacionais, é fundamental para a tomada de decisões, nomeadamente no quadro dos instrumentos de gestão da economia como o Plano Nacional de Desenvolvimento e o Orçamento de Estado.

Existem operadores económicos cuja actividade é de difícil medição estatística, quer através dos actos administrativos quer através dos vários inquéritos realizados pelo INE e pelos órgãos produtores de estatísticas sectoriais. Essas actividades caracterizam-se por:

- a) Serem exercidas por indivíduos ou organizações que actuam fora do quadro normativo em termos de registo administrativo.
- b) Resultarem de actuação “normal” das unidades incluídas nos registos administrativos mas serem, parcial ou totalmente, excluídas nas declarações a que estas são sujeitas - fiscais, estatísticas, etc.

Tal fenómeno, é vulgarmente conhecido por *economia subterrânea*, *actividade ilegal* ou por *actividade informal*.

Para que possamos ter um instrumento importante que permita produzir estatísticas económicas a qualquer nível (Contas Nacionais, assim como fazer estudos e análises do sector formal e informal da economia), é de extrema importância conhecer o universo empresarial em todo o território cabo-verdiano. O INE, tendo em conta estas preocupações, realizou, de Abril a Junho de 1998, o Primeiro Recenseamento Empresarial em Cabo Verde com os seguintes objectivos:

- Desenvolver e consolidar um sistema de informação estatística sobre as empresas de todos os ramos de actividade;
- Criar um instrumento de coordenação estatística entre as diferentes Direcções do INE e os órgãos sectoriais produtores de informação estatística;
- Fornecer informações para estruturação das contas dos diversos ramos de actividade económica;
- Carregamento do Ficheiro de Unidades Estatísticas – Empresas e Estabelecimentos, por forma a constituir uma “amostra mãe” para o lançamento de inquéritos às empresas, bem como responder às necessidades das Instituições de promoção de micro e médias empresas de turismo e de exportação;
- Servir de referência para a mudança do ano de base para as Contas Nacionais;
- Fazer um levantamento exaustivo das micro-empresas existentes em Cabo Verde ;
- Fornecer informações para a conclusão do projecto de nomenclaturas de actividade económica.

O valor dos dados da primeira fase do recenseamento empresarial nomeadamente o efectivo de empresas existentes em Cabo Verde, o seu contributo para o PIB, o volume de emprego gerado e o volume de negócios, poderá ser multiplicado se servir de base a estudos sectoriais específicos e mais pormenorizados.

O Recenseamento Empresarial servirá, antes de mais, à realização de estudos e à fundamentação de políticas económicas, aumentando a racionalização económica das decisões, quer macro quer micro-económicas.

A finalidade última do projecto é lançar as bases para a sistematização da recolha de informações que, regularmente actualizadas, permitirão a disponibilização permanente de dados estatísticos sobre o tecido empresarial cabo-verdiano. A sua primeira fase, actualmente concluída, consistiu na recolha exaustiva de dados sobre as características gerais das unidades económicas. Essas informações irão permitir a medição dos coeficientes de produção, indispensáveis a definição de estratégias para a modernização e desenvolvimento do tecido empresarial.

A primeira fase do recenseamento empresarial foi possível, graças ao financiamento do INE, do Instituto de Emprego e formação Profissional, do CESD-Lisboa, da Cooperação Francesa e do Gabinete Técnico Inter-Municipal de S. Antão. A estas instituições os nossos agradecimentos.

Agradecemos ainda a todas as entidades publicas e privadas, que apoiaram o INE, nesta grande operação, nomeadamente as Câmaras Municipais, as Câmaras de Comercio e Associações Comerciais.

Especiais agradecimentos às 7.399 empresas cuja colaboração foi determinante para o sucesso desta operação.

INE, Março de 1999

SINAIS CONVENCIONAIS

- Resultado Nulo
- ... Dado confidencial

Nota: Por questões de arredondamento, os totais podem não corresponder à soma das parcelas

SIGLAS

- N.º - Número
- % - Percentagem
- CAE-CV – Classificação das Actividades Económicas de Cabo Verde
- Empr. – Empresas
- U.E. – Unidades Económicas
- Estab. - Estabelecimentos
- Volume de Neg. – Volume de Negócios
- Priv. Nac. – Privado Nacional
- Estrang – Estrangeiro
- Import. – Importadora
- Export. - Exportadora
- ENI – Empresas em Nome Individual
- SPQ – Sociedade por Quota
- SARL – Sociedade Anónima de Responsabilidade Limitada
- Coo – Sociedades Cooperativas
- EP – Empresas Publicas
- OUTRAS – Indefinidas

ESCLARECIMENTO AOS UTILIZADORES

Para esclarecimentos sobre a informação apresentada podem ser contactados os seguintes técnicos:

- Deolinda Reis
- Francisco Rodrigues

- Tel: (238) 61.39.60/38.27 ext. 26
- Fax: (238) 61.16.56/17.27
- E-mail: inecv@mail.cvtelecom.cv

VOLUME II
SANTIAGO

ÍNDICE

➤ Nota Introdutória	iii
➤ Sinais Convencionais, Siglas e Esclarecimentos aos utilizadores	v
➤ Índice	vi
➤ Informação Disponível e não Publicada	ix
➤ Nota Metodológica	x
➤ Conceitos e Definições	xi
➤ Síntese dos Principais Resultados	xiii
➤ Anexos:	
➤ I : Estrutura da CAE-CV	xvi
➤ II. Instrumento de Notação	xxxviii
➤ Quadros e Gráficos: *	

CAPITULO I – EMPRESAS EXISTENTES EM 1997

- 1.01. – N.º Empresas existentes em 1997 segundo a Situação perante a Actividade por Forma Jurídica
- 1.02. – N.º Empresas existentes em 1997 segundo a Situação perante a Actividade por Concelho.
- 1.03. – N.º Empresas existentes em 1997 segundo a Situação por CAE .

CAPITULO II – EMPRESAS ACTIVAS EM 1997

- 2.01. – N.º Empresas activas em 1997 segundo Forma Jurídica por CAE.
- 2.02. - N.º Empresas activas em 1997 segundo escalões de volume de negócio por CAE.
- 2.03. - N.º Empresas activas em 1997 segundo escalões de Pessoal ao Serviço por CAE.
- 2.04. - N.º Empresas activas em 1997 segundo escalões de volume de negócio por Forma Jurídica.
- 2.05. – N.º Empresas activas em 1997 segundo escalões de Pessoal ao Serviço por Forma Jurídica.
- 2.06. – N.º Empresas activas em 1997 segundo escalões de Pessoal ao Serviço por escalões de Volume de Negócio.
- 2.07. – N.º Empresas activas em 1997 segundo organização de contabilidade por CAE.
- 2.08. – N.º Empresas activas em 1997 segundo o seu Registo por CAE.
- 2.09. – N.º Empresas activas em 1997 segundo organização de contabilidade por Forma Jurídica
- 2.10. - % de Empresas activas em 1997 segundo organização de contabilidade por Forma Jurídica

- 2.11. – N.º Empresas activas em 1997 segundo o seu Registo por Forma Jurídica.
- 2.12. – N.º Empresas activas Jurídica segundo a situação perante o Comércio Externo em 1997 por Forma Jurídica.
- 2.13. – N.º Empresas activas em 1997 segundo situação perante o Comercio Externo por escalões de volume de negócio.
- 2.14. – N.º Empresas activas segundo a situação perante o Comércio Externo em 1997 por CAE.
- 2.15. - N.º Empresas activas em 1997 segundo distribuição do Capital Social por escalões de volume de negócio.
- 2.16. –% de Empresas activas em 1997 segundo distribuição do Capital Social por escalões de volume de negócio.
- 2.17. - N.º Empresas activas em 1997 segundo distribuição do Capital Social por escalões de Pessoal ao Serviço.
- 2.18. - % de Empresas activas em 1997 segundo distribuição do Capital Social por escalões de Pessoal ao Serviço.
- 2.19. - N.º Empresas Activas em 1997 segundo distribuição do Capital Social por situação perante o Comercio externo.
- 2.20. – % de Empresas Activas em 1997 segundo distribuição do Capital Social por situação perante o Comercio externo.
- 2.20. - N.º Empresas activas em 1997 segundo organização de contabilidade por Concelho.
- 2.21. - N.º Empresas Activas em 1997 segundo distribuição do Capital Social por CAE.
- 2.22. – N.º Empresas Activas em 1997 segundo distribuição do Capital Social por Forma Jurídica.
- 2.23. – % de Empresas Activas em 1997 segundo distribuição do Capital Social por Forma Jurídica.

CAPITULO III – N.º PESSOAS AO SERVIÇO NA ÚLTIMA SEMANA DE 1997 E VOLUME DE NEGÓCIO EM 1997

- 3.01. – Pessoas ao Serviço existentes na última semana de 1997 segundo Sexo por CAE.
- 3.02. - Pessoas ao Serviço existentes na última semana de 1997 segundo Sexo por Concelho.
- 3.03. - Pessoas ao Serviço existentes na última semana de 1997 segundo Sexo por Forma Jurídica.
- 3.04. – N.º Unidades Económicas activas, Pessoas ao Serviço, Volume de Negócio e Despesas com o Pessoal em 1997 por CAE.
- 3.05. – N.º Empresas activas, Pessoas ao Serviço, Volume de Negócio e Despesas com o Pessoal em 1997 por Forma Jurídica.
- 3.06. – N.º Unidades Económicas activas, Pessoas ao Serviço, Volume de Negócio e Despesas com o Pessoal em 1997 por Concelho.
- 3.07. – Volume de Negócio em 1997 segundo escalões de Pessoas ao Serviço por CAE.
- 3.08. – Volume de Negócio em 1997 segundo escalões de Pessoas ao Serviço por Forma Jurídica.

CAPITULO IV – EMPRESAS CONSTITUIDAS

4.01. – N.º Empresas Activas segundo ano de constituição por CAE.

4.02. – N.º Empresas Activas segundo ano de constituição por Concelho.

4.03. - N.º Empresas Activas segundo ano de constituição por Forma Jurídica

* - São apresentados o mesmo tipo de quadros com a desagregação ao nível do Concelho para Tarrafal, Santa Catarina, Santa Cruz, Praia, São Domingos e São Miguel.

INFORMAÇÃO DISPONIVEL E NÃO PUBLICADA

A informação estatística divulgada nesta publicação corresponde a um resumo dos resultados disponíveis, sobre as empresas de todos os ramos de actividade referente à primeira fase do Recenseamento Empresarial. É possível fornecer informação estatística, com maior desagregação quanto às variáveis inquiridas e publicadas, de acordo com as necessidades específicas de cada utilizador.

Para melhor esclarecimento das diferentes possibilidades ver Questionário em anexo.

Os resultados poderão ser fornecidos aos utilizadores, mediante pedido específico para o efeito, em suporte papel ou disquete, a nível de Concelhos, Freguesia, Zonas, Lugares, Actividade Económica Principal e Secundária a quatro dígitos.

Por último, deve salientar-se que toda a divulgação dos dados submete-se às normas que regem o segredo estatístico, o que poderá condicionar, em alguns casos, a sua disponibilização.

NOTA METODOLÓGICA

Âmbito Geográfico

O Recenseamento Empresarial foi de âmbito nacional, tendo sido coberto todo o território cabo-verdiano.

Unidade Estatística Observada

A Unidade Estatística observada foi a Empresa e o Estabelecimento.

Nomenclaturas Utilizadas

Para a actividade económica utilizou-se a nova Classificação das Actividades Económicas de Cabo Verde – CAE-CV - e para a localização geográfica utilizou-se o Código Geográfico Nacional.

Cobertura e Âmbito

O Recenseamento Empresarial é uma contagem exaustiva das empresas e estabelecimentos existentes em 31.12.1997, de cobertura geográfica nacional e feita directamente por agentes recenseadores, onde foram inquiridas todas as empresas e estabelecimentos (unidades locais) visíveis - registadas ou não - ou fixas, publicas e privadas, nacionais ou estrangeiras, que desempenham a sua actividade económica no território cabo-verdiano. Não foram, portanto, inquiridas as unidades não fixas e não visíveis, nomeadamente os vendedores ambulantes, taxistas e transportes de mercadorias e passageiros desde que essa fosse a sua única actividade, e o pessoal domestico. Foram excluídas, também as seguintes Secções da CAE-CV :

Secção	Designação
A	AGRICULTURA, PRODUÇÃO ANIMAL, CAÇA E SILVICULTURA *
B	PESCA
L	ADMINISTRAÇÃO PÚBLICA, DEFESA E SEGURANÇA SOCIAL OBRIGATÓRIA
P	FAMÍLIAS COM EMPREGADOS DOMÉSTICOS
Q	ORGANISMOS INTERNACIONAIS E OUTRAS INSTITUIÇÕES EXTRA-TERRITORIAIS

* Excepto avicultura

PERÍODOS DE REFERÊNCIA DA INFORMAÇÃO

O período de referência para todas as variáveis foi o ano de 1997, excepto o Número de Pessoas ao Serviço cuja referência é a última semana de 1997.

FICHEIRO

Para efeitos de cobertura exaustiva para unidades económicas com registo administrativo foram utilizadas as listagens existentes nos ficheiros das seguintes instituições:

- Instituto Nacional de Estatística
- Instituto de Emprego e Formação Profissional
- Instituto de Apoio ao Desenvolvimento Empresarial
- Instituto Nacional de Previdência Social
- Direcção Geral de Turismo, Indústria e Comércio
- Direcção Geral de Contribuições e Impostos
- Direcção Geral de Transportes Rodoviários
- Câmaras de Comércio, Indústria e Serviços de Barlavento e Sotavento
- Câmaras Municipais
- Cabo Verde Telecom
- Electra EP
- Cavibel SARL

CONCEITOS E DEFINIÇÕES

Distrito de Recenseamento (DR)

Um Distrito de Recenseamento (DR) é uma porção do Território Nacional cuidadosamente marcada e confiada a uma equipa para a actualização das Unidades Económicas que ali actuam no momento da operação.

O DR pode ser composto por:

- Um bairro;
- Um ou vários lugares;
- Uma parte de um bairro ou de um lugar;
- Um bairro mais uma parte de um outro bairro.

População Estatística

A população estatística é o conjunto de indivíduos que constituem o universo a observar. Tratou-se neste caso do universo das Unidades Económicas (Empresas e Estabelecimentos) .

Unidade Estatística

Cada elemento da população a observar. Trata-se de cada Unidade Económica (Empresa ou Estabelecimento) .

Empresa

É uma entidade (correspondendo a uma unidade jurídica ou ao mais pequeno agrupamento de unidades jurídicas ou institucionais) dotada de autonomia de organização e de decisão na afectação de recursos às suas actividades de produção, exercendo uma ou várias actividades, num ou vários locais.

Estabelecimento (ou Unidade de Actividade Económica a Nível Local)

Corresponde a uma empresa ou parte de uma empresa (fábrica, armazém, loja, oficina, etc.) situada num local topograficamente identificado, exercendo a partir desse local uma ou mais actividades económicas, para as quais uma mais pessoas trabalham (eventualmente a tempo parcial), por conta de uma mesma empresa.

Para efeitos desse recenseamento, a definição de Estabelecimento foi a de Unidade Local, considerando-se como parte integrante do estabelecimento quer o centro produtor propriamente dito quer as unidades auxiliares que lhe prestam serviço.

Actividade Económica Principal

Entende-se a actividade que representa a maior importância, medida pelo valor a preços de venda dos produtos vendidos ou fabricados ou das prestações de serviços no período de referência. Na impossibilidade da determinação do maior volume de vendas das actividades exercidas, considera-se como principal a que ocupa com carácter de permanência o maior número de pessoas ao serviço.

Os resultados apresentados, nomeadamente o numero de empresas por actividade económica deve ser entendido como o numero de empresas por actividade económica principal, o que quer dizer que a ausência de empresas num determinado ramo de actividade não quer dizer necessariamente que essa actividade não é desenvolvida no país. O que pode acontecer é que existam empresas que desenvolvam essa actividade enquanto actividade secundária a não como actividade principal.

Número de Pessoas ao Serviço na última semana de 1997

Entende-se o número de pessoas que, no período em referência, participaram efectivamente na actividade da empresa, independentemente do vínculo que tenham.

Inclui: pessoas temporariamente ausentes, no período em referência, para férias, maternidade, conflitos de trabalho, formação profissional, doenças e acidentes de trabalho de duração igual ou inferior a um mês. Inclui ainda os trabalhadores de outras empresas que se encontram a trabalhar na empresa sendo aí directamente remunerados.

Não inclui: trabalhadores a cumprir o serviço militar, em regime de licença sem vencimento, em desempenho de funções públicas (vereadores, deputados, ...), ausentes por doença ou acidente de trabalho de duração superior a um mês. Não inclui trabalhadores com vínculo à empresa e deslocados para outras empresas, sendo nestas remunerados.

Volume de Negócios

Conjunto de importâncias facturadas (em contos) durante o período de referência, correspondente ao somatório das vendas de mercadorias e das prestações de serviço, equivalente às contas 71 e 72 do Plano Nacional de Contabilidade.

Despesas Com o Pessoal

Todos os custos com o pessoal suportados pela empresa, tais como, remunerações, pensões e prémios para pensões, encargos sobre remunerações, seguros de acidentes no trabalho e doenças profissionais, custos de acção social e outros custos com o pessoal, equivalente à conta 65 do Plano Nacional de Contabilidade.

As Despesas com o Pessoal não ocorrem em todas as empresas. Uma parte substancial não paga salários, havendo uma comunhão das despesas familiares e das despesas da empresa. O trabalho desenvolvido, nesses casos, não é efectuado em troca de uma remuneração de qualquer espécie. Tal situação verifica-se, sobretudo, nas micro-unidades do comércio, mas não é exclusiva dessa actividade.

Assim, dos resultados apresentados não se pode concluir pelo montante das Despesas Médias com o Pessoal em Cabo Verde, mas somente pelas Despesas Médias com o Pessoal nas empresas que efectivamente pagam salários.

Organização da Contabilidade

Por Contabilidade Completa considera-se toda a unidade económica capaz de elaborar as demonstrações financeiras requeridas por lei, nomeadamente, Balanços e Demonstração de Resultados Líquidos, entre outras.

Por Livro de Receitas e Despesas considera-se toda a unidade económica com um nível rudimentar de organização contabilística dos principais movimentos financeiros, nomeadamente, o registo das despesas e receitas diárias ou mensais.

Empresa Registada

Considera-se que uma Empresa é Registada quando ela é juridicamente reconhecida; quando ela tem autorização para exercer a sua actividade em Cabo Verde, por exemplo, seja licenciada pela Câmara Municipal, seja concedido o alvará pelo MIH ou por qualquer outra entidade da Administração Pública; esteja registada na DGCI.

Repartição do Capital Social

Por Privado Nacional entende-se as empresas cujos proprietários, sócios, associados ou accionistas sejam indivíduos de nacionalidade cabo-verdiana ou empresas com capitais maioritariamente cabo-verdianos.

Por Estrangeiro entende-se as empresas cujos proprietários, sócios, associados ou accionistas sejam indivíduos de nacionalidade estrangeira ou empresas com capitais maioritariamente estrangeiros.

Por Público entende-se as empresas cujos, sócios ou accionistas sejam públicos, isto é, do capital social seja proprietário qualquer entidade pertencente ao Estado, quer seja Instituto, Município ou Empresa de Capitais maioritariamente públicos.

Embora existam empresas sem capital social, convencionou-se que a nacionalidade do proprietário é suficiente para determinar a repartição do capital social.

SÍNTESE DOS PRINCIPAIS RESULTADOS

A característica mais relevante da actividade económica empresarial em Cabo Verde é a sua concentração, quer ao nível dos ramos da actividade, quer ao nível geográfico, quer ao nível da forma jurídica.

Foram identificadas em Cabo Verde 6.727 Empresas em 1997, das quais 6.633 activas, ou seja, 98.6%.

Das Empresas Activas, 2/3 situam-se em Santiago e São Vicente, representando 77% do Volume de Emprego e 87% do Volume de Negócios em 31.12.97. A Ilha do Sal é a terceira em Emprego e Facturação, sendo a única das pequenas ilhas com alguma expressão. Todas as restantes ilhas, apesar de nelas estarem sediadas 32% das empresas, representam somente 6% do Volume de Negócios e 17% do Emprego. As empresas da Ilha do Sal realizam um maior Volume de Negócios que todas as restantes conjuntamente, com excepção de Santiago e São Vicente.

O Volume de Negócios total realizado pelas empresas foi de 66.3 milhões de contos, empregando em finais de 97 cerca de 30.500 trabalhadores.

Quadro 1 - Empresas Activas em 1997 , Volume de Negócios e N.º Trabalhadores por Ilha, ordenadas por N.º Empresas

Ilha	Empresas		Trabalhadores		Volume de Negócios	
	N.º	%	N.º	%	Contos	%
Santiago	2.837	43%	14.596	48%	34.757.871	52,4%
São Vicente	1.420	21%	8.758	29%	22.978.148	34,6%
Santo Antão	781	12%	2.168	7%	1.117.864	1,7%
Fogo	565	9%	1.209	4%	1.162.776	1,8%
São Nicolau	281	4%	730	2%	503.829	0,8%
Sal	267	4%	1.840	6%	4.582.399	6,9%
Maio	178	3%	462	2%	726.938	1,1%
Brava	157	2%	281	1%	151.823	0,2%
Boa Vista	147	2%	476	2%	353.319	0,5%
Total	6.633	100%	30.520	100%	66.334.967	100%

Fonte: Instituto Nacional de Estatística – I.º Fase do RE97

Também ao nível do tipo de actividade económica desenvolvida continua a prevalecer a concentração. O Comércio, seja grossista, retalhista ou de combustíveis, é a maior actividade económica em Cabo Verde, em numero de empresas, em emprego e em facturação. Neste sector, actuam 48% das empresas, realizando metade do Volume de Negócios total e dando emprego a 1/3 dos trabalhadores.

O Comércio realiza 33 milhões de contos de receitas, 2,5 vezes mais do que a actividade de Transportes e Comunicações e 4 vezes mais que a Indústria (inclui Electricidade), as segunda e terceira actividades, respectivamente, em termos de receitas.

O Comércio é a “actividade rural” por natureza, prevalecendo, depois da Agricultura, como a actividade mais disseminada pelas zonas rurais. As chamadas *mercearias* encontram-se por todo o território cabo-verdiano, sendo de dimensões extraordinariamente reduzidas e, regra geral, coexistindo em comunhão com a actividade familiar, o que lhes confere um perfil tipicamente informal.

No entanto, os dados mostram claramente que é o sector dos Transportes e Comunicações aquele aonde existem maiores vantagens competitivas, beneficiando as empresas deste sector de um efeito de economias de escala, resultado de serem os sectores que mais capitalizam as tecnologias de ponta. Apesar de representarem somente 2% das empresas, o sector realiza 1/5 do Volume de Negócios total, sendo também aquele em que se faz sentir uma maior dimensão relativa das empresas.

O sector do Alojamento e Restauração, apesar dos 20% de empresas que nele operam, realiza apenas 5% do Volume de Negócios e emprega 12% dos trabalhadores. Este facto é explicado pelo elevado numero de bares e similares cuja dimensão é reduzida, influenciando negativamente a performance do sector, que é um dos de maior potencial de crescimento no País.

A Construção, por seu lado, tem uma posição relativa importante, embora, também aqui, o sector seja prejudicado no seu desempenho global pela existência de forte actividade informal e pela construção por conta própria.

Quadro 2 - Empresas Activas em 1997, Volume de Negócios e N.º Trabalhadores por Actividade

Sector de Actividade	Empresas		Total de Trabalhadores		Volume de Negócios	
	N.º	%	N.º	%	Contos	%
Avicultura	66	1%	365	1%	514.949	1%
Indústria e Electricidade	1.271	19%	7.389	24%	8.509.212	13%
Construção	37	1%	1.916	6%	3.601.391	5%
Comércio	3.194	48%	9.583	31%	32.288.175	49%
Alojamento e Restauração	1.322	20%	3.724	12%	3.322.166	5%
Transportes e Comunicações	116	2%	4.287	14%	12.857.614	19%
Outros Serviços	627	9%	3.256	11%	5.241.460	8%
Total	6.633	100%	30.520	100%	66.334.967	100%

Fonte: Instituto Nacional de Estatística – I.º Fase do RE97

Das 6.633 empresas activas em 1997, 91% são em Nome Individual. O seu peso, em termos de geração de receitas não chega porém aos 15%, o que mostra uma dimensão pouco significativa. Não sendo, porém, relevantes a este nível, empregam metade dos efectivos em mão-de-obra nas empresas, aproximadamente 15.000 trabalhadores.

O efeito dimensão é o oposto no caso das empresas públicas, isto é, apesar de representarem 0.2% do total das empresas, estas empregam 13% dos trabalhadores e realizam 20% do Volume de Negócios total, beneficiando, por um lado, de economias de escala e, por outro, do domínio semi-monopolista nos mercados em que estão inseridas.

São as Sociedades Anónimas, algumas com capitais públicos, que realizam uma proporção maior das vendas. A sua facturação é de aproximadamente 40% do total.

As Sociedades por Quotas, a segunda forma jurídica preferida pelo empresariado cabo-verdiano, realizam ¼ do Volume de Negócios e 17% do emprego. As Cooperativas e as Outras formas jurídicas não têm expressão significativa.

Quadro 3 - Empresas Activas em 1997, Volume Negócios e N.º Trabalhadores por Forma Jurídica

Forma Jurídica	Empresas		Total de Trabalhadores		Volume de Negócios	
	N.º	%	N.º	%	Contos	%
Emp. Nome Individ.	6.045	91,1%	14.708	48,2%	9.455.953	14,3%
Soc. Por Quotas	404	6,1%	5.969	19,6%	16.815.697	25,3%
Socied. Anónimas	83	1,3%	5.168	16,9%	25.985.662	39,2%
Cooperativas	67	1,0%	581	1,9%	757.672	1,1%
Empresas Públicas	11	0,2%	4.002	13,1%	13.254.167	20,0%
Outras	23	0,3%	92	0,3%	65.816	0,1%
Total	6.633	100%	30.520	100%	66.334.967	100%

Fonte: Instituto Nacional de Estatística – I.º Fase do RE97

O tecido empresarial cabo-verdiano é ainda rudimentar, não havendo empresas com dimensão crítica suficiente e susceptíveis de aumentarem substancialmente a produtividade no País. De facto, apenas 0.46% das empresas activas em 1997 empregam mais de 100 trabalhadores, predominando as micro-unidades que empregam 5 ou menos trabalhadores. Estas representam 89% das empresas.

Relativamente ao Volume de Negócios a situação não é diferente. Apenas 1.4% das unidades económicas realizam mais de 100 mil contos de receitas, prevalecendo novamente as micro-empresas (até 5 mil contos), representando estas 89.5% das empresas.

ANEXO – I

ESTRUTURA DA CAE-CV

Classificação das Actividades Económicas de Cabo Verde - CAE-CV

DIVISÃO 01 AGRICULTURA, PRODUÇÃO ANIMAL, CAÇA E ACTIVIDADES DOS SERVIÇOS RELACIONADOS

GRUPO 011 AGRICULTURA

Classe

0111	CEREALICULTURA
0112	CULTURA DE CANA-DE-AÇÚCAR
0113	CULTURAS DE TUBÉRCULOS, RAÍZES E LEGUMINOSAS SECAS
0114	HORTICULTURA, ESPECIALIDADES HORTÍCOLAS E PRODUTOS DE VIVEIRO
0115	CULTURA DE FRUTOS, DE FRUTOS DE CASCA RIJA, DE PRODUTOS DESTINADOS À PREPARAÇÃO DE BEBIDAS E DE ESPECIARIAS
0119	CULTURAS AGRÍCOLAS , N.E.

GRUPO 012 PRODUÇÃO ANIMAL

Classe

0121	BOVINICULTURA
0122	OVINICULTURA
0123	CAPRINICULTURA
0124	CRIAÇÃO DE GADO CAVALAR, ASININO E MUAR
0125	SUINICULTURA
0126	AVICULTURA
0129	OUTRA PRODUÇÃO ANIMAL

GRUPO 013 PRODUÇÃO AGRÍCOLA E ANIMAL ASSOCIADAS

Classe

0130	PRODUÇÃO AGRÍCOLA E ANIMAL ASSOCIADAS
------	---------------------------------------

GRUPO 014 ACTIVIDADES DOS SERVIÇOS RELACIONADAS COM A AGRICULTURA E COM A PRODUÇÃO ANIMAL, EXCEPTO SERVIÇOS DE VETERINÁRIA

Classe

0141	ACTIVIDADES DOS SERVIÇOS RELACIONADOS COM A AGRICULTURA
0142	ACTIVIDADES DOS SERVIÇOS RELACIONADOS COM A PRODUÇÃO ANIMAL, EXCEPTO SERVIÇOS DE VETERINÁRIA

GRUPO 015 CAÇA, REPOVOAMENTO CINEGÉTICO E ACTIVIDADES DOS SERVIÇOS RELACIONADOS

Classe

0150	CAÇA, REPOVOAMENTO CINEGÉTICO E ACTIVIDADES DOS SERVIÇOS RELACIONADOS
------	---

DIVISÃO 02 SILVICULTURA, EXPLORAÇÃO FLORESTAL E ACTIVIDADES DOS SERVIÇOS RELACIONADOS

GRUPO 020 SILVICULTURA, EXPLORAÇÃO FLORESTAL E ACTIVIDADES DOS SERVIÇOS RELACIONADOS

Classe

0200	SILVICULTURA, EXPLORAÇÃO FLORESTAL E ACTIVIDADES DOS SERVIÇOS RELACIONADOS
------	--

DIVISÃO**05 PESCA, AQUACULTURA E ACTIVIDADES DOS SERVIÇOS RELACIONADOS****GRUPO 050 PESCA, AQUACULTURA E ACTIVIDADES DOS SERVIÇOS RELACIONADOS****Classe**

- 0501 PESCA E ACTIVIDADES DOS SERVIÇOS RELACIONADOS
- 0502 AQUACULTURA E ACTIVIDADES DOS SERVIÇOS RELACIONADOS

DIVISÃO**10 EXTRACÇÃO DE HULHA, LINHITE E TURFA****GRUPO 101 EXTRACÇÃO E AGLOMERAÇÃO DA HULHA****Classe**

- 1010 EXTRACÇÃO E AGLOMERAÇÃO DA HULHA

GRUPO 102 EXTRACÇÃO E AGLOMERAÇÃO DE LINHITE**Classe**

- 1020 EXTRACÇÃO E AGLOMERAÇÃO DE LINHITE

GRUPO 103 EXTRACÇÃO E AGLOMERAÇÃO DE TURFA**Classe**

- 1030 EXTRACÇÃO E AGLOMERAÇÃO DE TURFA

DIVISÃO**11 EXTRACÇÃO DE PETRÓLEO, GÁS NATURAL E ACTIVIDADES DOS SERVIÇOS RELACIONADOS, EXCEPTO A PROSPECÇÃO****GRUPO 111 EXTRACÇÃO DE PETRÓLEO BRUTO E GÁS NATURAL****Classe**

- 1110 EXTRACÇÃO DE PETRÓLEO BRUTO E GÁS NATURAL

GRUPO 112 ACTIVIDADES DOS SERVIÇOS RELACIONADOS COM A EXPLORAÇÃO DO PETRÓLEO E GÁS, EXCEPTO A PROSPECÇÃO**Classe**

- 1120 ACTIVIDADES DOS SERVIÇOS RELACIONADOS COM A EXPLORAÇÃO DO PETRÓLEO E GÁS, EXCEPTO A PROSPECÇÃO

DIVISÃO**12 EXTRACÇÃO DE MINÉRIOS DE URÂNIO E DE TÓRIO****GRUPO 120 EXTRACÇÃO DE MINÉRIOS DE URÂNIO E DE TÓRIO****Classe**

- 1200 EXTRACÇÃO DE MINÉRIOS DE URÂNIO E DE TÓRIO

DIVISÃO**13 EXTRACÇÃO E PREPARAÇÃO DE MINÉRIOS METÁLICOS****GRUPO 131 EXTRACÇÃO E PREPARAÇÃO DE MINÉRIOS DE FERRO****Classe**

- 1310 EXTRACÇÃO E PREPARAÇÃO DE MINÉRIOS DE FERRO

GRUPO 132 EXTRACÇÃO E PREPARAÇÃO DE MINÉRIOS METÁLICOS NÃO FERROSOS, EXCEPTO MINÉRIOS DE URÂNIO E DE TÓRIO**Classe**

- 1320 EXTRACÇÃO E PREPARAÇÃO DE MINÉRIOS METÁLICOS NÃO FERROSOS, EXCEPTO MINÉRIOS DE URÂNIO E DE TÓRIO

DIVISÃO 14 OUTRAS INDÚSTRIAS EXTRACTIVAS

GRUPO 141 *EXTRACÇÃO DE PEDRA, AREIAS E ARGILAS*

Classe

- 1411 EXTRACÇÃO DE PEDRA
- 1412 EXTRACÇÃO DE CALCÁRIO E CRÉ
- 1413 EXTRACÇÃO DE GESSO
- 1414 EXTRACÇÃO DE SAIBRO, AREIA E PEDRA BRITADA
- 1415 EXTRACÇÃO DE ARGILA E CAULINO
- 1416 EXTRACÇÃO DE POZOLANA

GRUPO 142 *INDÚSTRIAS EXTRACTIVAS, N.E.*

Classe

- 1421 EXTRACÇÃO E REFINAÇÃO DO SAL
- 1429 OUTRAS INDÚSTRIAS EXTRACTIVAS, N.E.

DIVISÃO 15 INDÚSTRIAS ALIMENTARES E DAS BEBIDAS

GRUPO 151 *ABATE DE ANIMAIS, PREPARAÇÃO E CONSERVAÇÃO DE CARNE; TRANSFORMAÇÃO E CONSERVAÇÃO DE PEIXE, DE FRUTOS E DE PRODUTOS HORTÍCOLAS; PRODUÇÃO DE ÓLEOS E GORDURAS*

Classe

- 1511 ABATE DE ANIMAIS, PREPARAÇÃO E CONSERVAÇÃO DE CARNE E DE PRODUTOS À BASE DE CARNE
- 1512 TRANSFORMAÇÃO E CONSERVAÇÃO DE PEIXE E DE OUTROS PRODUTOS DA PESCA E DA AQUACULTURA
- 1513 INDUSTRIA DE CONSERVAÇÃO DE FRUTOS E DE PRODUTOS HORTÍCOLAS
- 1514 PRODUÇÃO DE ÓLEOS E GORDURAS ANIMAIS E VEGETAIS

GRUPO 152 *INDÚSTRIA DE LACTÍCIOS*

Classe

- 1521 INDÚSTRIAS DO LEITE E DERIVADOS
- 1522 FABRICAÇÃO DE GELADOS E SORVETES

GRUPO 153 *TRANSFORMAÇÃO DE CEREAIS E LEGUMINOSAS; FABRICAÇÃO DE AMIDOS, FÉCULAS E PRODUTOS AFINS; FABRICAÇÃO DE ALIMENTOS COMPOSTOS PARA ANIMAIS*

Classe

- 1531 MOAGEM DE CEREAIS
- 1532 FABRICAÇÃO DE AMIDOS, FÉCULAS E PRODUTOS AFINS; TRANSFORMAÇÃO DE CEREAIS E LEGUMINOSAS, N.E.
- 1533 FABRICAÇÃO DE ALIMENTOS COMPOSTOS PARA ANIMAIS

GRUPO 154 *FABRICAÇÃO DE OUTROS PRODUTOS ALIMENTARES*

Classe

- 1541 PANIFICAÇÃO E PASTELARIA
- 1542 INDÚSTRIA DO AÇÚCAR
- 1543 INDÚSTRIA DO CACAU, DO CHOCOLATE E DOS PRODUTOS DE CONFEITARIA

- 1544 FABRICAÇÃO DE MASSAS ALIMENTÍCIAS, CUSCUS E SIMILARES
- 1545 INDÚSTRIA DO CAFÉ
- 1549 FABRICAÇÃO DE OUTROS PRODUTOS ALIMENTARES, N.E.

GRUPO 155 *INDÚSTRIA DAS BEBIDAS*

Classe

- 1551 FABRICAÇÃO DE AGUARDENTE E DE OUTRAS BEBIDAS ALCOÓLICAS DESTILADAS
- 1552 FABRICAÇÃO DE ÁLCOOL ETÍLICO DE FERMENTAÇÃO
- 1553 PRODUÇÃO DE VINHOS E DE BEBIDAS FERMENTADAS DE FRUTOS
- 1554 FABRICAÇÃO DE CERVEJA E MALTE
- 1555 PRODUÇÃO DE ÁGUAS MINERAIS E DE BEBIDAS REFRESCANTES NÃO ALCOÓLICAS

DIVISÃO 16 **INDÚSTRIA DO TABACO**

GRUPO 160 *INDÚSTRIA DO TABACO*

Classe

- 1600 INDÚSTRIA DO TABACO

DIVISÃO 17 **INDÚSTRIA TÊXTIL**

GRUPO 171 *PREPARAÇÃO, FIAÇÃO, TECELAGEM E ACABAMENTO DE TÊXTEIS*

Classe

- 1711 PREPARAÇÃO, FIAÇÃO E TECELAGEM DE TÊXTEIS
- 1712 ACABAMENTO DE TÊXTEIS

GRUPO 172 *OUTRAS INDÚSTRIAS TÊXTEIS*

Classe

- 1721 FABRICAÇÃO DE ARTIGOS TÊXTEIS CONFECCIONADOS, EXCEPTO VESTUÁRIO
- 1722 FABRICAÇÃO DE TAPETES E CARPETES
- 1723 FABRICAÇÃO DE CORDOARIA E REDES
- 1729 FABRICAÇÃO DE ARTIGOS TÊXTEIS, N.E.

GRUPO 173 *FABRICAÇÃO DE TECIDOS E ARTIGOS DE MALHA*

Classe

- 1730 FABRICAÇÃO DE TECIDOS E ARTIGOS DE MALHA

DIVISÃO 18 **INDÚSTRIA DO VESTUÁRIO; PREPARAÇÃO, TINGIMENTO E FABRICAÇÃO DE ARTIGOS DE PELES COM PÊLO**

GRUPO 181 *FABRICAÇÃO DE ARTIGOS E ACESSÓRIOS DE VESTUÁRIO, EXCEPTO ARTIGOS DE PELES COM PÊLO*

Classe

- 1810 FABRICAÇÃO DE ARTIGOS E ACESSÓRIOS DE VESTUÁRIO, EXCEPTO ARTIGOS DE PELES COM PÊLO

GRUPO 182 *PREPARAÇÃO, TINGIMENTO E FABRICAÇÃO DE ARTIGOS DE PELES COM PÊLO*

Classe

- 1820 PREPARAÇÃO, TINGIMENTO E FABRICAÇÃO DE ARTIGOS DE PELES COM PÊLO

DIVISÃO 19 CURTIMENTA E ACABAMENTO DE PELES SEM PÊLO; FABRICAÇÃO DE ARTIGOS DE VIAGEM, MARROQUINARIA, ARTIGOS DE CORREEIRO, SELEIRO E CALÇADO

GRUPO 191 *CURTIMENTA E ACABAMENTO DE PELES SEM PÊLO; FABRICAÇÃO DE ARTIGOS DE VIAGEM, DE MARROQUINARIA ARTIGOS DE CORREEIRO E SELEIRO*

Classe

1910 CURTIMENTA E ACABAMENTO DE PELES SEM PÊLO; FABRICAÇÃO DE ARTIGOS DE VIAGEM, DE MARROQUINARIA ARTIGOS DE CORREEIRO E SELEIRO

GRUPO 192 *INDÚSTRIA DO CALÇADO*

Classe

1921 FABRICAÇÃO DE CALÇADO

1922 FABRICAÇÃO DE COMPONENTES DE CALÇADO

DIVISÃO 20 INDÚSTRIAS DA MADEIRA E DA CORTIÇA E SUAS OBRAS, EXCEPTO MOBILIÁRIO; FABRICAÇÃO DE OBRAS DE CESTARIA E DE ESPARTARIA

GRUPO 201 *SERRAÇÃO, APLAINAMENTO E IMPREGNAÇÃO DA MADEIRA*

Classe

2010 SERRAÇÃO, APLAINAMENTO E IMPREGNAÇÃO DA MADEIRA

GRUPO 202 *FABRICAÇÃO DE OBRAS DE MADEIRA, DE CORTIÇA, DE CESTARIA E DE ESPARTARIA*

Classe

2021 FABRICAÇÃO DE FOLHEADOS, CONTRAPLACADOS, PAINÉIS LAMELADOS, DE PARTÍCULAS, DE FIBRAS E DE OUTROS PAINÉIS

2022 FABRICAÇÃO DE OBRAS DE CARPINTARIA PARA A CONSTRUÇÃO

2023 FABRICAÇÃO DE EMBALAGENS DE MADEIRA

2024 FABRICAÇÃO DE OBRAS EM CORTIÇA, CESTARIA E ESPARTARIA

2029 FABRICAÇÃO DE OUTRAS OBRAS DE MADEIRA

DIVISÃO 21 INDÚSTRIA DO PAPEL E SEUS ARTIGOS

GRUPO 210 *INDÚSTRIA DO PAPEL E SEUS ARTIGOS*

Classe

2101 FABRICAÇÃO DE PASTA

2102 FABRICAÇÃO DE PAPEL E CARTÃO (EXCEPTO CANELADO)

2103 FABRICAÇÃO DE PAPEL E CARTÃO CANELADOS E DE EMBALAGENS DE PAPEL E CARTÃO

2104 FABRICAÇÃO DE ARTIGOS DE PAPEL PARA USO DOMÉSTICO E SANITÁRIO

2105 FABRICAÇÃO DE ARTIGOS DE PAPEL PARA PAPELARIA

2109 FABRICAÇÃO DE ARTIGOS DE PASTA DE PAPEL, DE PAPEL E DE CARTÃO, N.E.

DIVISÃO 22 EDIÇÃO, IMPRESSÃO E REPRODUÇÃO DE SUPORTES DE INFORMAÇÃO GRAVADOS

GRUPO 221 EDIÇÃO

Classe

- 2211 EDIÇÃO DE LIVROS, BROCHURAS, PARTITURAS E OUTRAS PUBLICAÇÕES
- 2212 EDIÇÃO DE JORNAIS, REVISTAS E OUTRAS PUBLICAÇÕES PERIÓDICAS
- 2213 EDIÇÃO DE GRAVAÇÕES DE SOM
- 2219 EDIÇÃO, N.E.

GRUPO 222 IMPRESSÃO E ACTIVIDADES DOS SERVIÇOS RELACIONADOS COM A IMPRESSÃO

Classe

- 2221 IMPRESSÃO
- 2222 ACTIVIDADES RELACIONADAS COM A IMPRESSÃO

GRUPO 223 REPRODUÇÃO DE SUPORTES GRAVADOS

Classe

- 2230 REPRODUÇÃO DE SUPORTES GRAVADOS

DIVISÃO 23 FABRICAÇÃO DE COQUE, PRODUTOS PETROLÍFEROS REFINADOS E TRATAMENTO DE COMBUSTÍVEL NUCLEAR

GRUPO 231 FABRICAÇÃO DE COQUE

Classe

- 2310 FABRICAÇÃO DE COQUE

GRUPO 232 FABRICAÇÃO DE PRODUTOS PETROLÍFEROS REFINADOS

Classe

- 2320 FABRICAÇÃO DE PRODUTOS PETROLÍFEROS REFINADOS

GRUPO 233 TRATAMENTO DE COMBUSTÍVEL NUCLEAR

Classe

- 2330 TRATAMENTO DE COMBUSTÍVEL NUCLEAR

DIVISÃO 24 FABRICAÇÃO DE PRODUTOS QUÍMICOS

GRUPO 241 FABRICAÇÃO DE PRODUTOS QUÍMICOS DE BASE

Classe

- 2410 FABRICAÇÃO DE PRODUTOS QUÍMICOS DE BASE

GRUPO 242 FABRICAÇÃO DE OUTROS PRODUTOS QUÍMICOS

Classe

- 2421 FABRICAÇÃO DE PESTICIDAS E DE OUTROS PRODUTOS AGRO-QUÍMICOS
- 2422 FABRICAÇÃO DE TINTAS, VERNIZES E PRODUTOS SIMILARES, MASTIQUES E TINTAS DE IMPRESSÃO
- 2423 FABRICAÇÃO DE PRODUTOS FARMACÊUTICOS E DE PREPARAÇÕES PARA USO MEDICINAL
- 2424 FABRICAÇÃO DE SABÕES E DETERGENTES, PRODUTOS DE LIMPEZA E DE POLIMENTO, PERFUMES E PRODUTOS DE HIGIENE
- 2429 FABRICAÇÃO DE OUTROS PRODUTOS QUÍMICOS

GRUPO 243 *FABRICAÇÃO DE FIBRAS SINTÉTICAS OU ARTIFICIAIS*

Classe

2430 FABRICAÇÃO DE FIBRAS SINTÉTICAS OU ARTIFICIAIS

DIVISÃO 25 FABRICAÇÃO DE ARTIGOS DE BORRACHA E DE MATÉRIAS PLÁSTICAS

GRUPO 251 *FABRICAÇÃO DE ARTIGOS DE BORRACHA*

Classe

2510 FABRICAÇÃO DE ARTIGOS DE BORRACHA

GRUPO 252 *FABRICAÇÃO DE ARTIGOS DE MATÉRIAS PLÁSTICAS*

Classe

2521 FABRICAÇÃO DE EMBALAGENS DE PLÁSTICO

2522 FABRICAÇÃO DE ARTIGOS DE PLÁSTICO PARA A CONSTRUÇÃO

2529 FABRICAÇÃO DE ARTIGOS DE PLÁSTICO, N.E.

DIVISÃO 26 FABRICAÇÃO DE OUTROS PRODUTOS MINERAIS NÃO METÁLICOS

GRUPO 261 *FABRICAÇÃO DE VIDRO E ARTIGOS DE VIDRO*

Classe

2610 FABRICAÇÃO DE VIDRO E ARTIGOS DE VIDRO

GRUPO 269 *FABRICAÇÃO DE PRODUTOS MINERAIS NÃO METÁLICOS, N.E.*

Classe

2691 FABRICAÇÃO DE PRODUTOS CERÂMICOS NÃO REFRACTÁRIOS (EXCEPTO OS DESTINADOS À CONSTRUÇÃO)

2692 FABRICAÇÃO DE PRODUTOS CERÂMICOS REFRACTÁRIOS

2693 FABRICAÇÃO DE PRODUTOS DE BARRO E CERÂMICOS PARA A CONSTRUÇÃO

2694 FABRICAÇÃO DE CIMENTO, CAL E GESSO

2695 FABRICAÇÃO DE PRODUTOS DE BETÃO, GESSO, CIMENTO, MARMORITE E POZOLANA

2695 SERRAGEM, CORTE E ACABAMENTO DA PEDRA

2699 FABRICAÇÃO DE OUTROS PRODUTOS MINERAIS NÃO METÁLICOS, N.E.

DIVISÃO 27 INDÚSTRIAS METALÚRGICAS DE BASE

GRUPO 271 *SIDERURGIA E ACTIVIDADES DE PRIMEIRA TRANSFORMAÇÃO DO FERRO E DO AÇO*

Classe

2710 SIDERURGIA E ACTIVIDADES DE PRIMEIRA TRANSFORMAÇÃO DO FERRO E DO AÇO

GRUPO 272 *OBTENÇÃO E PRIMEIRA TRANSFORMAÇÃO DE METAIS NÃO FERROSOS*

Classe

2720 OBTENÇÃO E PRIMEIRA TRANSFORMAÇÃO DE METAIS NÃO FERROSOS

GRUPO 273 FUNDIÇÃO DE METAIS

Classe

2730 FUNDIÇÃO DE METAIS

DIVISÃO 28 FABRICAÇÃO DE PRODUTOS METÁLICOS, EXCEPTO MÁQUINAS E EQUIPAMENTO

GRUPO 281 FABRICAÇÃO DE ELEMENTOS DE CONSTRUÇÃO EM METAL

Classe

2811 FABRICAÇÃO DE ESTRUTURAS, DE PORTAS, JANELAS E ELEMENTOS SIMILARES METÁLICOS

2819 FABRICAÇÃO DE ELEMENTOS DE METAL, N.E.

GRUPO 289 FABRICAÇÃO DE OUTROS PRODUTOS METÁLICOS E ACTIVIDADES DE MECÂNICA GERAL

Classe

2891 FABRICAÇÃO DE PRODUTOS FORJADOS, ESTAMPADOS E LAMINADOS; METALURGIA DOS PÓS

2892 TRATAMENTO E REVESTIMENTO DE METAIS;

2893 ACTIVIDADES DE MECÂNICA EM GERAL

2894 FABRICAÇÃO DE CUTELARIA, FERRAMENTAS E FERRAGENS

2895 FABRICAÇÃO DE LOUÇA METÁLICA E ARTIGOS DE USO DOMÉSTICO

2899 FABRICAÇÃO DE OUTROS PRODUTOS METÁLICOS

DIVISÃO 29 FABRICAÇÃO DE MÁQUINAS E DE EQUIPAMENTOS, N.E.

GRUPO 291 FABRICAÇÃO DE MÁQUINAS DE USO GERAL

Classe

2911 FABRICAÇÃO DE MOTORES E TURBINAS, EXCEPTO MOTORES PARA AERONAVES, AUTOMÓVEIS E MOTOCICLOS

2912 FABRICAÇÃO DE BOMBAS, COMPRESSORES, TORNEIRAS E VÁLVULAS

2913 FABRICAÇÃO DE ROLAMENTOS, DE ENGENHAGENS E DE OUTROS ÓRGÃOS DE TRANSMISSÃO

2914 FABRICAÇÃO DE FORNOS E QUEIMADORES

2915 FABRICAÇÃO DE EQUIPAMENTOS DE ELEVAÇÃO E DE MOVIMENTAÇÃO

2919 FABRICAÇÃO DE MÁQUINAS DE USO GERAL, N.E.

GRUPO 292 FABRICAÇÃO DE MÁQUINAS DE USO ESPECÍFICO

Classe

2921 FABRICAÇÃO DE MÁQUINAS E TRACTORES PARA A AGRICULTURA, PECUÁRIA E SILVICULTURA

2922 FABRICAÇÃO DE MÁQUINAS-FERRAMENTAS

2923 FABRICAÇÃO DE MÁQUINAS PARA A METALURGIA

2924 FABRICAÇÃO DE MÁQUINAS PARA AS INDÚSTRIAS ALIMENTARES, DE BEBIDAS E DO TABACO

2925 FABRICAÇÃO DE MÁQUINAS PARA AS INDÚSTRIAS TÊXTIL, DO VESTUÁRIO E DO COURO

2926 FABRICAÇÃO DE ARMAS E MUNIÇÕES

2929 FABRICAÇÃO DE MÁQUINAS DE USO ESPECÍFICO, N.E.

GRUPO 293 FABRICAÇÃO DE APARELHOS DOMÉSTICOS, N.E.

Classe

2930 FABRICAÇÃO DE APARELHOS DOMÉSTICOS, N.E.

DIVISÃO 30 FABRICAÇÃO DE MÁQUINAS DE ESCRITÓRIO E DE EQUIPAMENTO PARA O TRATAMENTO AUTOMÁTICO DA IMPRESSÃO

GRUPO 300 *FABRICAÇÃO DE MÁQUINAS DE ESCRITÓRIO E DE EQUIPAMENTO PARA O TRATAMENTO AUTOMÁTICO DA IMPRESSÃO*

Classe

3000 FABRICAÇÃO DE MÁQUINAS DE ESCRITÓRIO E DE EQUIPAMENTO PARA O TRATAMENTO AUTOMÁTICO DA IMPRESSÃO

DIVISÃO 31 FABRICAÇÃO DE MÁQUINAS E APARELHOS ELÉTRICOS, N.E.

GRUPO 311 *FABRICAÇÃO DE MOTORES, GERADORES E TRANSFORMADORES ELÉTRICOS*

Classe

3110 FABRICAÇÃO DE MOTORES, GERADORES E TRANSFORMADORES ELÉTRICOS

GRUPO 312 *FABRICAÇÃO DE MATERIAL DE DISTRIBUIÇÃO E DE CONTROLO PARA INSTALAÇÕES ELÉTRICAS*

Classe

3120 FABRICAÇÃO DE MATERIAL DE DISTRIBUIÇÃO E DE CONTROLO PARA INSTALAÇÕES ELÉTRICAS

GRUPO 313 *FABRICAÇÃO DE FIOS E CABOS ISOLADOS*

Classe

3130 FABRICAÇÃO DE FIOS E CABOS ISOLADOS

GRUPO 314 *FABRICAÇÃO DE ACUMULADORES E DE PILHAS ELÉTRICAS*

Classe

3140 FABRICAÇÃO DE ACUMULADORES E DE PILHAS ELÉTRICAS

GRUPO 315 *FABRICAÇÃO DE LÂMPADAS ELÉTRICAS E DE OUTRO MATERIAL DE ILUMINAÇÃO*

Classe

3150 FABRICAÇÃO DE LÂMPADAS ELÉTRICAS E DE OUTRO MATERIAL DE ILUMINAÇÃO

GRUPO 319 *FABRICAÇÃO DE OUTRO EQUIPAMENTO ELÉTRICO, N.E.*

Classe

3190 FABRICAÇÃO DE OUTRO EQUIPAMENTO ELÉTRICO, N.E.

DIVISÃO 32 FABRICAÇÃO DE EQUIPAMENTO E DE APARELHOS DE RÁDIO, TELEVISÃO E COMUNICAÇÃO

GRUPO 321 *FABRICAÇÃO DE COMPONENTES ELECTRÓNICOS*

Classe

3210 FABRICAÇÃO DE COMPONENTES ELECTRÓNICOS

GRUPO 322 *FABRICAÇÃO DE APARELHOS EMISSORES DE RÁDIO E DE TELEVISÃO E APARELHOS DE TELEFONIA E TELEGRAFIA POR FIOS*

Classe

3220 FABRICAÇÃO DE APARELHOS EMISSORES DE RÁDIO E DE TELEVISÃO E APARELHOS DE TELEFONIA E TELEGRAFIA POR FIOS

GRUPO 323 *FABRICAÇÃO DE APARELHOS RECEPTORES E MATERIAL DE RÁDIO E DE TELEVISÃO, APARELHOS DE GRAVAÇÃO OU DE REPRODUÇÃO DE SOM E*

Classe

3230 FABRICAÇÃO DE APARELHOS RECEPTORES E MATERIAL DE RÁDIO E DE TELEVISÃO, APARELHOS DE GRAVAÇÃO OU DE REPRODUÇÃO DE SOM E IMAGENS E DE MATERIAL ASSOCIADO

DIVISÃO 33 FABRICAÇÃO DE APARELHOS E INSTRUMENTOS MÉDICO-CIRÚRGICOS, ORTOPÉDICOS, DE PRECISÃO, DE ÓPTICA E DE RELOJOARIA

GRUPO 331 FABRICAÇÃO DE APARELHOS MÉDICOS, DE MEDIDA, VERIFICAÇÃO, CONTROLO, NAVEGAÇÃO E OUTROS FINS, EXCEPTO INSTRUMENTOS ÓPTICOS

Classe

3310 FABRICAÇÃO DE APARELHOS MÉDICOS, DE MEDIDA, VERIFICAÇÃO, CONTROLO, NAVEGAÇÃO E OUTROS FINS, EXCEPTO INSTRUMENTOS ÓPTICOS

GRUPO 332 FABRICAÇÃO DE MATERIAL ÓPTICO, FOTOGRÁFICO E CINEMATOGRAFICO

Classe

3320 FABRICAÇÃO DE MATERIAL ÓPTICO, FOTOGRÁFICO E CINEMATOGRAFICO

GRUPO 333 FABRICAÇÃO DE RELÓGIOS E MATERIAL DE RELOJOARIA

Classe

3330 FABRICAÇÃO DE RELÓGIOS E MATERIAL DE RELOJOARIA

DIVISÃO 34 FABRICAÇÃO DE VEÍCULOS AUTOMÓVEIS, REBOQUES E SEMI-REBOQUES

GRUPO 341 FABRICAÇÃO DE VEÍCULOS AUTÓMOVEIS

Classe

3410 FABRICAÇÃO DE VEÍCULOS AUTÓMOVEIS

GRUPO 342 FABRICAÇÃO DE CARROÇARIAS, REBOQUES E SEMI-REBOQUES

Classe

3420 FABRICAÇÃO DE CARROÇARIAS, REBOQUES E SEMI-REBOQUES

GRUPO 343 FABRICAÇÃO DE COMPONENTES E ACESSÓRIOS PARA VEÍCULOS AUTÓMOVEIS E SEUS MOTORES

Classe

3430 FABRICAÇÃO DE COMPONENTES E ACESSÓRIOS PARA VEÍCULOS AUTÓMOVEIS E SEUS MOTORES

DIVISÃO 35 FABRICAÇÃO DE OUTRO MATERIAL DE TRANSPORTE

GRUPO 351 CONSTRUÇÃO E REPARAÇÃO NAVAL

Classe

3511 CONSTRUÇÃO E REPARAÇÃO DE EMBARCAÇÕES, EXCEPTO DE RECREIO E DESPORTO

3512 CONSTRUÇÃO E REPARAÇÃO DE EMBARCAÇÕES DE RECREIO E DE DESPORTO

GRUPO 352 FABRICAÇÃO E REPARAÇÃO DE MATERIAL CIRCULANTE PARA CAMINHOS DE FERRO

Classe

3520 FABRICAÇÃO E REPARAÇÃO DE MATERIAL CIRCULANTE PARA CAMINHOS DE FERRO

GRUPO 353 FABRICAÇÃO DE AERONAVES E DE VEICULOS ESPACIAIS

Classe

3530 FABRICAÇÃO DE AERONAVES E DE VEICULOS ESPACIAIS

GRUPO 359 *FABRICAÇÃO DE OUTRO MATERIAL DE TRANSPORTE*

Classe

3590 FABRICAÇÃO DE OUTRO MATERIAL DE TRANSPORTE

DIVISÃO 36 FABRICAÇÃO DE MOBILIÁRIO; OUTRAS INDÚSTRIAS TRANSFORMADORAS, N.E.

GRUPO 361 *FABRICAÇÃO DE MOBILIÁRIO E DE COLCHÕES*

Classe

3611 FABRICAÇÃO DE MOBILIÁRIO DE MADEIRA

3612 FABRICAÇÃO DE MOBILIÁRIO METÁLICO

3619 FABRICAÇÃO DE COLCHÕES E DE MOBILIÁRIO N.E.

GRUPO 369 *INDÚSTRIAS TRANSFORMADORAS, N.E.*

Classe

3691 FABRICAÇÃO DE JOALHARIA, OURIVESARIA E ARTIGOS SIMILARES

3692 FABRICAÇÃO DE INSTRUMENTOS MUSICAIS

3693 FABRICAÇÃO DE ARTIGOS DE DESPORTO

3694 FABRICAÇÃO DE JOGOS E BRINQUEDOS

3695 FABRICAÇÃO DE BIJUTERIAS

3696 FABRICAÇÃO DE VASSOURAS, ESCOVAS E PINCÉIS

3699 OUTRAS INDÚSTRIAS TRANSFORMADORAS, N.E.

DIVISÃO 37 RECICLAGEM

GRUPO 371 *RECICLAGEM DE SUCATA E DE DESPERDÍCIOS METÁLICOS*

Classe

3710 RECICLAGEM DE SUCATA E DE DESPERDÍCIOS METÁLICOS

GRUPO 372 *RECICLAGEM DE DESPERDÍCIOS NÃO METÁLICOS*

Classe

3720 RECICLAGEM DE DESPERDÍCIOS NÃO METÁLICOS

DIVISÃO 40 PRODUÇÃO E DISTRIBUIÇÃO DE ELECTRICIDADE, DE GAS, DE VAPOR E ÁGUA QUENTE

GRUPO 401 *PRODUÇÃO, TRANSPORTE E DISTRIBUIÇÃO DE ELECTRICIDADE*

Classe

4010 PRODUÇÃO, TRANSPORTE E DISTRIBUIÇÃO DE ELECTRICIDADE

GRUPO 402 *PRODUÇÃO E DISTRIBUIÇÃO DE GÁS POR CONDUTA*

Classe

4020 PRODUÇÃO E DISTRIBUIÇÃO DE GÁS POR CONDUTA

GRUPO 403 *PRODUÇÃO E DISTRIBUIÇÃO DE VAPOR E DE ÁGUA QUENTE; PRODUÇÃO DE GELO*

Classe

4031 PRODUÇÃO E DISTRIBUIÇÃO DE VAPOR E DE ÁGUA QUENTE

4032 PRODUÇÃO DE GELO

DIVISÃO 41 CAPTAÇÃO, TRATAMENTO E DISTRIBUIÇÃO DE ÁGUA

GRUPO 410 CAPTAÇÃO, TRATAMENTO E DISTRIBUIÇÃO DE ÁGUA

Classe

4101 CAPTAÇÃO, TRATAMENTO E DISTRIBUIÇÃO DE ÁGUA NÃO DESSANILIZADA

4102 CAPTAÇÃO, TRATAMENTO E DISTRIBUIÇÃO DE ÁGUA DESSANILIZADA

DIVISÃO 45 CONSTRUÇÃO

GRUPO 451 PREPARAÇÃO DOS LOCAIS DE CONSTRUÇÃO

Classe

4510 PREPARAÇÃO DOS LOCAIS DE CONSTRUÇÃO

GRUPO 452 CONSTRUÇÃO DE EDIFÍCIOS E ENGENHARIA CIVIL

Classe

4520 CONSTRUÇÃO DE EDIFÍCIOS E ENGENHARIA CIVIL

GRUPO 453 INSTALAÇÕES ESPECIAIS

Classe

4530 INSTALAÇÕES ESPECIAIS

GRUPO 454 ACTIVIDADES DE ACABAMENTO

Classe

4540 ACTIVIDADES DE ACABAMENTO

GRUPO 455 ALUGUER DE EQUIPAMENTO DE CONSTRUÇÃO E DE DEMOLIÇÃO COM OPERADOR

Classe

4550 ALUGUER DE EQUIPAMENTO DE CONSTRUÇÃO E DE DEMOLIÇÃO COM OPERADOR

DIVISÃO 50 COMÉRCIO, MANUTENÇÃO E REPARAÇÃO DE VEÍCULOS AUTOMÓVEIS E MOTOCICLOS; COMÉRCIO A RETALHO DE COMBUSTÍVEIS PARA VEÍCULOS

GRUPO 501 COMÉRCIO DE VEÍCULOS AUTOMÓVEIS

Classe

5010 COMÉRCIO DE VEÍCULOS AUTOMÓVEIS

GRUPO 502 MANUTENÇÃO E REPARAÇÃO DE VEÍCULOS AUTOMÓVEIS

Classe

5020 MANUTENÇÃO E REPARAÇÃO DE VEÍCULOS AUTOMÓVEIS

GRUPO 503 COMÉRCIO DE PEÇAS E ACESSÓRIOS PARA VEÍCULOS AUTOMÓVEIS

Classe

5030 COMÉRCIO DE PEÇAS E ACESSÓRIOS PARA VEÍCULOS AUTOMÓVEIS

GRUPO 504 COMÉRCIO, MANUTENÇÃO E REPARAÇÃO DE MOTOCICLOS, DE SUAS PEÇAS E ACESSÓRIOS

Classe

5041 COMÉRCIO DE MOTOCICLOS, DE SUAS PEÇAS E ACESSÓRIOS

5042 MANUTENÇÃO E REPARAÇÃO DE MOTOCICLOS, DE SUAS PEÇAS E ACESSÓRIOS

GRUPO 505 *COMÉRCIO A RETALHO DE COMBUSTÍVEL PARA VEÍCULOS A MOTOR*

Classe

5050 COMÉRCIO A RETALHO DE COMBUSTÍVEL PARA VEÍCULOS A MOTOR

DIVISÃO 51 **COMÉRCIO POR GROSSO E AGENTES DO COMÉRCIO, EXCEPTO DE VEÍCULOS AUTOMÓVEIS E DE MOTOCICLOS**

GRUPO 511 *AGENTES DO COMÉRCIO POR GROSSO*

Classe

5110 AGENTES DO COMÉRCIO POR GROSSO

GRUPO 512 *COMÉRCIO POR GROSSO DE PRODUTOS AGRÍCOLAS BRUTOS, ANIMAIS VIVOS, PRODUTOS ALIMENTARES, BEBIDAS E TABACO*

Classe

5121 COMÉRCIO POR GROSSO DE PRODUTOS AGRÍCOLAS BRUTOS E ANIMAIS VIVOS

5122 COMÉRCIO POR GROSSO DE PRODUTOS ALIMENTARES, BEBIDAS E TABACO

GRUPO 513 *COMÉRCIO POR GROSSO DE BENS DE CONSUMO, EXCEPTO ALIMENTARES, BEBIDAS E TABACO*

Classe

5131 COMÉRCIO POR GROSSO DE TÊXTEIS, VESTUÁRIO E CALÇADO

5132 COMÉRCIO POR GROSSO DE ELECTRODOMÉSTICOS, APARELHOS DE RÁDIO E DE TELEVISÃO

5139 COMÉRCIO POR GROSSO DE OUTROS BENS DE CONSUMO

GRUPO 514 *COMÉRCIO POR GROSSO DE BENS INTERMÉDIOS (NÃO AGRÍCOLAS), DE DESPERDÍCIOS E DE SUCATA*

Classe

5141 COMÉRCIO POR GROSSO DE COMBUSTÍVEIS LÍQUIDOS, SÓLIDOS, GASOSOS E PRODUTOS DERIVADOS

5142 COMÉRCIO POR GROSSO DE MINÉRIOS E DE METAIS

5143 COMÉRCIO POR GROSSO DE MADEIRA EM BRUTO E DE PRODUTOS DERIVADOS

5144 COMÉRCIO POR GROSSO DE CIMENTO

5145 COMÉRCIO POR GROSSO DE MATERIAIS DE CONSTRUÇÃO (EXCEPTO MADEIRA) E EQUIPAMENTO SANITÁRIO

5146 COMÉRCIO POR GROSSO DE FERRAGENS, FERRAMENTAS E ARTIGOS PARA CANALIZAÇÕES

5149 COMÉRCIO POR GROSSO DE OUTROS PRODUTOS INTERMÉDIOS, DE DESPERDÍCIOS E DE SUCATAS

GRUPO 515 *COMÉRCIO POR GROSSO DE MÁQUINAS E DE EQUIPAMENTOS*

Classe

5150 COMÉRCIO POR GROSSO DE MÁQUINAS E DE EQUIPAMENTOS

GRUPO 519 *COMÉRCIO POR GROSSO, N.E.*

Classe

5190 COMÉRCIO POR GROSSO, N.E.

DIVISÃO 52 **COMÉRCIO A RETALHO (EXCEPTO DE VEÍCULOS AUTOMÓVEIS, MOTOCICLOS E COMBUSTÍVEIS PARA VEÍCULOS); REPARAÇÃO DE BENS PESSOAIS E DOMÉSTICOS**

GRUPO 521 *COMÉRCIO A RETALHO EM ESTABELECIMENTOS NÃO ESPECIALIZADOS*

Classe

5211 COMÉRCIO A RETALHO EM ESTABELECIMENTOS NÃO ESPECIALIZADOS, COM PREDOMINÂNCIA DE PRODUTOS ALIMENTARES, BEBIDAS OU TABACO

5219 COMÉRCIO A RETALHO EM ESTABELECIMENTOS NÃO ESPECIALIZADOS, SEM PREDOMINÂNCIA DE PRODUTOS ALIMENTARES, BEBIDAS OU TABACO

GRUPO 522 *COMÉRCIO A RETALHO DE PRODUTOS ALIMENTARES, BEBIDAS E TABACO EM ESTABELECIMENTOS ESPECIALIZADOS*

Classe

5221 COMÉRCIO A RETALHO DE FRUTAS E PRODUTOS HORTÍCOLAS
5222 COMÉRCIO A RETALHO DE CARNE E DE PRODUTOS À BASE DE CARNE
5223 COMÉRCIO A RETALHO DE PEIXE, CRUSTÁCEO E MOLUSCOS
5224 COMÉRCIO A RETALHO DE PÃO, DE PRODUTOS DE PASTELARIA E DE CONFEITARIA
5225 COMÉRCIO A RETALHO DE BEBIDAS E TABACO
5229 OUTRO COMÉRCIO A RETALHO DE PRODUTOS ALIMENTARES EM ESTABELECIMENTOS ESPECIALIZADOS

GRUPO 523 *COMÉRCIO A RETALHO DE OUTROS PRODUTOS NOVOS EM ESTABELECIMENTOS ESPECIALIZADOS*

Classe

5231 COMÉRCIO A RETALHO DE PRODUTOS FARMACÊUTICOS, MÉDICOS, COSMÉTICOS E DE HIGIENE
5232 COMÉRCIO A RETALHO DE TÊXTEIS, VESTUÁRIO, CALÇADO E ARTIGOS DE COURO
5233 COMÉRCIO A RETALHO DE ELECTRODOMÉSTICOS, ARTIGOS E EQUIPAMENTO PARA O LAR
5234 COMÉRCIO A RETALHO DE FERRAGENS, TINTAS, VIDROS, EQUIPAMENTO SANITÁRIO, LADRILHOS E SIMILARES
5239 COMÉRCIO A RETALHO DE OUTROS PRODUTOS NOVOS EM ESTABELECIMENTOS ESPECIALIZADOS, N.E.

GRUPO 524 *COMÉRCIO A RETALHO DE ARTIGOS EM SEGUNDA MÃO EM ESTABELECIMENTOS*

Classe

5240 COMÉRCIO A RETALHO DE ARTIGOS EM SEGUNDA MÃO EM ESTABELECIMENTOS

GRUPO 525 *COMÉRCIO A RETALHO NÃO EFECTUADO EM ESTABELECIMENTOS*

Classe

5251 COMÉRCIO A RETALHO POR CORRESPONDÊNCIA
5252 COMÉRCIO A RETALHO EM BANCAS E FEIRAS
5259 COMÉRCIO A RETALHO POR OUTROS MÉTODOS, NÃO EFECTUADO EM ESTABELECIMENTOS

GRUPO 526 *REPARAÇÃO DE BENS PESSOAIS E DOMÉSTICOS*

Classe

5260 REPARAÇÃO DE BENS PESSOAIS E DOMÉSTICOS

DIVISÃO 55 **ALOJAMENTO E RESTAURAÇÃO (RESTAURANTES E SIMILARES)**

GRUPO 551 *ESTABELECIMENTOS HOTELEIROS*

Classe

5511 ESTABELECIMENTOS HOTELEIROS COM RESTAURANTE
5512 ESTABELECIMENTOS HOTELEIROS SEM RESTAURANTE
5513 PARQUES DE CAMPISMO E OUTROS LOCAIS DE ALOJAMENTO DE CURTA DURAÇÃO

GRUPO 552 RESTAURANTES, ESTABELECIMENTOS DE BEBIDAS E CANTINAS

Classe

- 5521 RESTAURANTES
- 5522 ESTABELECIMENTOS DE BEBIDAS
- 5523 CANTINAS E FORNECIMENTO DE REFEIÇÕES AO DOMICÍLIO (CATERING)

DIVISÃO 60 TRANSPORTES TERRESTRES; TRANSPORTES POR OLEODUTOS OU GASODUTOS (PIPELINES)

GRUPO 601 CAMINHOS DE FERRO

Classe

- 6010 CAMINHOS DE FERRO

GRUPO 602 OUTROS TRANSPORTES TERRESTRES

Classe

- 6021 OUTROS TRANSPORTES TERRESTRES REGULARES DE PASSAGEIROS
- 6022 OUTROS TRANSPORTES TERRESTRES OCASIONAIS DE PASSAGEIROS
- 6023 TRANSPORTES RODOVIÁRIOS DE MERCADORIAS

GRUPO 603 TRANSPORTES POR OLEODUTOS E GASODUTOS (PIPELINES)

Classe

- 6030 TRANSPORTES POR OLEODUTOS E GASODUTOS (PIPELINES)

DIVISÃO 61 TRANSPORTES POR ÁGUA

GRUPO 611 TRANSPORTES MARÍTIMOS

Classe

- 6110 TRANSPORTES MARÍTIMOS

GRUPO 612 TRANSPORTES POR VIAS NAVEGÁVEIS INTERIORES

Classe

- 6120 TRANSPORTES POR VIAS NAVEGÁVEIS INTERIORES

DIVISÃO 62 TRANSPORTES AÉREOS

GRUPO 621 TRANSPORTES AÉREOS REGULARES

Classe

- 6210 TRANSPORTES AÉREOS REGULARES

GRUPO 622 TRANSPORTES AÉREOS NÃO REGULARES

Classe

- 6220 TRANSPORTES AÉREOS NÃO REGULARES

DIVISÃO 63 ACTIVIDADES ANEXAS E AUXILIARES DOS TRANSPORTES; AGÊNCIAS DE VIAGEM E DE TURISMO

GRUPO 630 ACTIVIDADES ANEXAS E AUXILIARES DOS TRANSPORTES; AGÊNCIAS DE VIAGEM E DE TURISMO

Classe

6301	MANUSEAMENTO DE CARGA
6302	ARMAZENAGEM
6303	OUTRAS ACTIVIDADES AUXILIARES DOS TRANSPORTES TERRESTRES
6304	OUTRAS ACTIVIDADES AUXILIARES DOS TRANSPORTES MARÍTIMOS
6305	OUTRAS ACTIVIDADES AUXILIARES DOS TRANSPORTES AÉREOS
6306	AGÊNCIAS DE VIAGENS E DE TURISMO
6309	ACTIVIDADES DOS AGENTES TRANSITÁRIOS, ADUANEIROS E SIMILARES DE APOIO AOS TRANSPORTES

DIVISÃO 64 CORREIOS E TELECOMUNICAÇÕES

GRUPO 641 ACTIVIDADES DOS CORREIOS

Classe

6411	ACTIVIDADES DOS CORREIOS NACIONAIS
6412	ACTIVIDADES POSTAIS INDEPENDENTES DOS CORREIOS NACIONAIS

GRUPO 642 TELECOMUNICAÇÕES

Classe

6420	TELECOMUNICAÇÕES
------	------------------

DIVISÃO 65 INTERMEDIÇÃO FINANCEIRA, EXCEPTO SEGUROS E FUNDOS DE PENSÕES

GRUPO 651 INTERMEDIÇÃO MONETÁRIA

Classe

6511	BANCO CENTRAL
6519	OUTRA INTERMEDIÇÃO MONETÁRIA

GRUPO 659 OUTRA INTERMEDIÇÃO FINANCEIRA

Classe

6590	OUTRA INTERMEDIÇÃO FINANCEIRA
------	-------------------------------

DIVISÃO 66 SEGUROS, FUNDOS DE PENSÕES, EXCEPTO SEGURANÇA SOCIAL OBRIGATÓRIA

GRUPO 660 SEGUROS, FUNDOS DE PENSÕES, EXCEPTO SEGURANÇA SOCIAL OBRIGATÓRIA

Classe

6601	SEGUROS DE VIDA E DE OUTRAS ACTIVIDADES COMPLEMENTARES DE SEGURANÇA SOCIAL
6602	FUNDOS DE PENSÕES E REGIMES PROFISSIONAIS COMPLEMENTARES
6603	SEGUROS NÃO VIDA

DIVISÃO 67 ACTIVIDADES AUXILIARES DE INTERMEDIÇÃO FINANCEIRA

GRUPO 671 ACTIVIDADES AUXILIARES DE INTERMEDIÇÃO FINANCEIRA, EXCEPTO SEGUROS E FUNDOS DE PENSÕES

Classe

6711	ADMINISTRAÇÃO E SUPERVISÃO DE MERCADOS FINANCEIROS
6712	ACTIVIDADES DE CORRETAGEM
6719	ACTIVIDADES AUXILIARES DE INTERMEDIÇÃO FINANCEIRA, EXCEPTO SEGUROS E FUNDOS DE PENSÕES

GRUPO 672 *ACTIVIDADES AUXILIARES DE SEGUROS E FUNDOS DE PENSÕES*

Classe

6720 ACTIVIDADES AUXILIARES DE SEGUROS E FUNDOS DE PENSÕES

DIVISÃO 70 ACTIVIDADES IMOBILIÁRIAS

GRUPO 701 *ACTIVIDADES IMOBILIÁRIAS POR CONTA PROPRIA*

Classe

7010 ACTIVIDADES IMOBILIÁRIAS POR CONTA PROPRIA

GRUPO 702 *ACTIVIDADES IMOBILIÁRIAS POR CONTA DE OUTREM*

Classe

7020 ACTIVIDADES IMOBILIÁRIAS POR CONTA DE OUTREM

DIVISÃO 71 ALUGUER DE MÁQUINAS E DE EQUIPAMENTOS SEM PESSOAL E DE BENS PESSOAIS E DOMÉSTICOS

GRUPO 711 *ALUGUER DE MEIOS DE TRANSPORTES*

Classe

7111 ALUGUER DE MEIOS DE TRANSPORTE TERRESTRE

7112 ALUGUER DE MEIOS DE TRANSPORTE MARÍTIMO

7113 ALUGUER DE MEIOS DE TRANSPORTE AÉREO

GRUPO 712 *ALUGUER DE MÁQUINAS E DE EQUIPAMENTOS*

Classe

7121 ALUGUER DE MÁQUINAS E EQUIPAMENTOS AGRÍCOLAS

7122 ALUGUER DE MÁQUINAS E EQUIPAMENTO PARA A CONSTRUÇÃO E ENGENHARIA CIVIL

7123 ALUGUER DE MÁQUINAS E EQUIPAMENTO DE ESCRITÓRIO (INCLUI COMPUTADORES)

7129 ALUGUER DE MÁQUINAS E EQUIPAMENTO, N.E.

GRUPO 713 *ALUGUER DE BENS DE USO PESSOAL E DOMÉSTICO, N.E.*

Classe

7130 ALUGUER DE BENS DE USO PESSOAL E DOMÉSTICO, N.E.

DIVISÃO 72 ACTIVIDADES INFORMÁTICAS E CONEXAS

GRUPO 721 *CONSULTORIA EM EQUIPAMENTO INFORMÁTICO*

Classe

7210 CONSULTORIA EM EQUIPAMENTO INFORMÁTICO

GRUPO 722 *CONSULTORIA E PROGRAMAÇÃO INFORMÁTICA*

Classe

7220 CONSULTORIA E PROGRAMAÇÃO INFORMÁTICA

GRUPO 723 *PROCESSAMENTO DE DADOS*

Classe

7230 PROCESSAMENTO DE DADOS

GRUPO 724 *ACTIVIDADES DE BANCOS DE DADOS*

Classe

7240 ACTIVIDADES DE BANCOS DE DADOS

GRUPO 725 *MANUTENÇÃO E REPARAÇÃO DE MÁQUINAS DE ESCRITÓRIO, DE CONTABILIDADE E DE MATERIAL INFORMÁTICO*

Classe

7250 MANUTENÇÃO E REPARAÇÃO DE MÁQUINAS DE ESCRITÓRIO, DE CONTABILIDADE E DE MATERIAL INFORMÁTICO

GRUPO 729 *OUTRAS ACTIVIDADES CONEXAS A INFORMÁTICA*

Classe

7290 OUTRAS ACTIVIDADES CONEXAS A INFORMÁTICA

DIVISÃO 73 INVESTIGAÇÃO E DESENVOLVIMENTO

GRUPO 731 *INVESTIGAÇÃO E DESENVOLVIMENTO DAS CIÊNCIAS FÍSICAS E NATURAIS*

Classe

7310 INVESTIGAÇÃO E DESENVOLVIMENTO DAS CIÊNCIAS FÍSICAS E NATURAIS E EM ENGENHARIA

GRUPO 732 *INVESTIGAÇÃO E DESENVOLVIMENTO DAS CIÊNCIAS SOCIAIS E HUMANAS*

Classe

7320 INVESTIGAÇÃO E DESENVOLVIMENTO DAS CIÊNCIAS SOCIAIS E HUMANAS

DIVISÃO 74 OUTRAS ACTIVIDADES DE SERVIÇOS PRESTADOS PRINCIPALMENTE AS EMPRESAS

GRUPO 741 *ACTIVIDADES JURÍDICAS, DE CONTABILIDADE E DE AUDITORIA; CONSULTORIA FISCAL; ESTUDOS DE MERCADO E SONDAgens DE OPINIÃO;*

Classe

7411 ACTIVIDADES JURÍDICAS

7412 ACTIVIDADES DE CONTABILIDADE, AUDITORIA E CONSULTORIA FISCAL

7413 ESTUDOS DE MERCADO E SONDAgens DE OPINIÃO

7414 ACTIVIDADES DE CONSULTORIA PARA OS NEGÓCIOS E A GESTÃO

GRUPO 742 *ACTIVIDADES DE ARQUITECTURA, DE ENGENHARIA E TÉCNICAS AFINS, ENSAIOS E ANÁLISES TÉCNICAS*

Classe

7421 ACTIVIDADES DE ARQUITECTURA, DE ENGENHARIA E TÉCNICAS AFINS

7422 ACTIVIDADES DE ENSAIOS E ANÁLISES TÉCNICAS

GRUPO 743 *PUBLICIDADE*

Classe

7430 PUBLICIDADE

GRUPO 749 *OUTRAS ACTIVIDADES DE SERVIÇOS PRESTADOS PRINCIPALMENTE ÀS EMPRESAS, N.E.*

Classe

7491 SELECÇÃO E COLOCAÇÃO DE PESSOAL

7492 ACTIVIDADES DE INVESTIGAÇÃO, VIGILÂNCIA E SEGURANÇA

7493 ACTIVIDADES DE LIMPEZA INDUSTRIAL

7494 ACTIVIDADES FOTOGRÁFICAS

7495 ACTIVIDADES DE EMBALAGEM

7499 OUTRAS ACTIVIDADES DE SERVIÇOS PRESTADOS PRINCIPALMENTE ÀS EMPRESAS DIVERSAS, N.E.

DIVISÃO 75 ADMINISTRAÇÃO PÚBLICA, DEFESA E SEGURANÇA SOCIAL OBRIGATÓRIA

GRUPO 751 ADMINISTRAÇÃO PÚBLICA EM GERAL, ECONÓMICA E SOCIAL

Classe

- 7511 ADMINISTRAÇÃO PÚBLICA CENTRAL
- 7512 ADMINISTRAÇÃO PÚBLICA LOCAL E REGIONAL
- 7513 ADMINISTRAÇÃO PÚBLICA - ACTIVIDADES DE SAÚDE, EDUCAÇÃO, CULTURA E OUTRAS ACTIVIDADES SOCIAIS, EXCEPTO SEGURANÇA SOCIAL OBRIGATÓRIA
- 7514 ADMINISTRAÇÃO PÚBLICA – ACTIVIDADES ECONÓMICAS
- 7515 ACTIVIDADES DE APOIO AO CONJUNTO DA ADMINISTRAÇÃO PÚBLICA

GRUPO 752 NEGÓCIOS ESTRANGEIROS, DEFESA, JUSTIÇA, SEGURANÇA, ORDEM PÚBLICA E PROTECÇÃO CIVIL

Classe

- 7521 NEGÓCIOS ESTRANGEIROS
- 7522 ACTIVIDADES DE DEFESA
- 7523 JUSTIÇA
- 7524 SEGURANÇA E ORDEM PÚBLICA
- 7525 ACTIVIDADES DE PROTECÇÃO CIVIL

GRUPO 753 SEGURANÇA SOCIAL “OBRIGATÓRIA”

Classe

- 7530 SEGURANÇA SOCIAL “OBRIGATÓRIA”

DIVISÃO 80 EDUCAÇÃO

GRUPO 801 ENSINO PRÉ-ESCOLAR E BÁSICO

Classe

- 8011 EDUCAÇÃO PRÉ-ESCOLAR
- 8012 ENSINO BÁSICO INTEGRADO

GRUPO 802 ENSINO SECUNDÁRIO E MÉDIO

Classe

- 8021 ENSINO SECUNDÁRIO
- 8022 ENSINO MÉDIO

GRUPO 803 ENSINO SUPERIOR

Classe

- 8030 ENSINO SUPERIOR

GRUPO 809 ENSINO PARA ADULTOS E OUTRAS ACTIVIDADES EDUCATIVAS

Classe

- 8091 ESCOLAS DE CONDUÇÃO E PILOTAGEM
- 8092 FORMAÇÃO PROFISSIONAL
- 8099 ENSINO PARA ADULTOS E OUTRAS ACTIVIDADES EDUCATIVAS, N.E.

DIVISÃO 85 SAÚDE E ACÇÃO SOCIAL

GRUPO 851 ACTIVIDADES DE SAÚDE HUMANA

Classe

8511	ACTIVIDADES DOS ESTABELECIMENTOS DE SAÚDE COM INTERNAMENTO
8514	ACTIVIDADES DE PRÁTICA CLÍNICA, SEM INTERNAMENTO
8513	ACTIVIDADES DE PRÁTICA DENTÁRIA E ODONTOLOGIA, SEM INTERNAMENTO
8514	LABORATÓRIOS DE ANÁLISES CLÍNICAS
8515	ACTIVIDADES DE ENFERMAGEM
8519	ACTIVIDADES DE SAÚDE HUMANA, N.E.

GRUPO 852 *ACTIVIDADES VETERINÁRIAS*

Classe

8520	ACTIVIDADES VETERINÁRIAS
------	--------------------------

GRUPO 853 *ACTIVIDADES DE ACÇÃO SOCIAL*

Classe

8531	ACÇÃO SOCIAL COM ALOJAMENTO
8532	ACÇÃO SOCIAL SEM ALOJAMENTO

DIVISÃO 90 **SANEAMENTO, HIGIENE PÚBLICA E ACTIVIDADES SIMILARES**

GRUPO 900 *SANEAMENTO, HIGIENE PÚBLICA E ACTIVIDADES SIMILARES*

Classe

9000	SANEAMENTO, HIGIENE PÚBLICA E ACTIVIDADES SIMILARES
------	---

DIVISÃO 91 **ACTIVIDADES ASSOCIATIVAS DIVERSAS, N.E.**

GRUPO 911 *ACTIVIDADES DE ORGANIZAÇÕES ECONÓMICAS, PATRONAIS E PROFISSIONAIS*

Classe

9111	ACTIVIDADES DE ORGANIZAÇÕES ECONÓMICAS E PATRONAIS
9112	ACTIVIDADES DE ORGANIZAÇÕES PROFISSIONAIS

GRUPO 912 *ACTIVIDADES DE ORGANIZAÇÕES SINDICAIS*

Classe

9120	ACTIVIDADES DE ORGANIZAÇÕES SINDICAIS
------	---------------------------------------

GRUPO 919 *OUTRAS ACTIVIDADES ASSOCIATIVAS*

Classe

9191	ACTIVIDADES DE ORGANIZAÇÕES RELIGIOSAS
9192	ACTIVIDADES DE ORGANIZAÇÕES POLÍTICAS
9199	OUTRAS ACTIVIDADES ASSOCIATIVAS, N.E.

DIVISÃO 92 ACTIVIDADES RECREATIVAS, CULTURAIS E DESPORTIVAS

GRUPO 921 *ACTIVIDADES CINEMATOGRAFICAS, DE RÁDIO, DE TELEVISÃO E OUTRAS ACTIVIDADES DE ESPECTÁCULO*

Classe

- 9211 PRODUÇÃO E DISTRIBUIÇÃO DE FILMES E DE VÍDEOS
- 9212 PROJEÇÃO DE FILMES E DE VÍDEOS
- 9213 ACTIVIDADES DE RÁDIO E TELEVISÃO
- 9214 ACTIVIDADES DE TEATRO, MÚSICA E OUTRAS ACTIVIDADES ARTÍSTICAS E LITERÁRIAS
- 9219 OUTRAS ACTIVIDADES DE DIVERSÃO E ESPECTÁCULO, N.E.

GRUPO 922 *ACTIVIDADES DE AGÊNCIAS DE NOTÍCIAS*

Classe

- 9220 ACTIVIDADES DE AGÊNCIAS DE NOTÍCIAS

GRUPO 923 *ACTIVIDADES DAS BIBLIOTECAS, ARQUIVOS, MUSEUS E OUTRAS ACTIVIDADES CULTURAIS*

Classe

- 9231 ACTIVIDADES DAS BIBLIOTECAS E ARQUIVOS
- 9232 ACTIVIDADES DOS MUSEUS, DA CONSERVAÇÃO DE MONUMENTOS HISTÓRICOS
- 9233 ACTIVIDADES DOS JARDINS BOTÂNICOS, ZOLÓGICOS E DAS RESERVAS NATURAIS

GRUPO 924 *ACTIVIDADES DESPORTIVAS E OUTRAS ACTIVIDADES RECREATIVAS*

Classe

- 9241 ACTIVIDADES DESPORTIVAS
- 9242 LOTARIAS E OUTROS JOGOS DE APOSTA
- 9249 OUTRAS ACTIVIDADES RECREATIVAS, N.E.

DIVISÃO 93 OUTRAS ACTIVIDADES DE SERVIÇOS

GRUPO 930 *OUTRAS ACTIVIDADES DE SERVIÇOS*

Classe

- 9301 LAVAGEM E LIMPEZA A SECO DE TÊXTEIS E PELES
- 9302 ACTIVIDADES DE SALÕES DE CABELEIREIRO E INSTITUTOS DE BELEZA
- 9303 ACTIVIDADES FUNERÁRIAS E CONEXAS
- 9309 OUTRAS ACTIVIDADES DE SERVIÇOS, N.E.

DIVISÃO 95 FAMÍLIAS COM EMPREGADOS DOMÉSTICOS

GRUPO 950 *FAMÍLIAS COM EMPREGADOS DOMÉSTICOS*

Classe

- 9500 FAMÍLIAS COM EMPREGADOS DOMÉSTICOS

DIVISÃO 99 ORGANISMO INTERNACIONAIS E OUTRAS INSTITUIÇÕES EXTRA-TERRITORIAIS

GRUPO 990 *ORGANISMO INTERNACIONAIS E OUTRAS INSTITUIÇÕES EXTRA-TERRITORIAIS*

Classe

- 9900 ORGANISMO INTERNACIONAIS E OUTRAS INSTITUIÇÕES EXTRA-TERRITORIAIS

ANEXO – II

INSTRUMENTOS DE NOTAÇÃO

NOME DO INQUIRIDOR _____	DATA DA ENTREVISTA:	ILHA _____
NOME DO SUPERVISOR _____	DIA _____	CONCELHO _____
NOME DO OPERADOR DE REGISTO _____	MÊS _____	FREGUESIA _____
N° DE ORDEM _____	ANO 1998	ZONA _____

1. DADOS GERAIS DA EMPRESA

- 1.1. - NOME DA EMPRESA: _____
- 1.2. - NOMINHO DA EMPRESA _____
- 1.3. - LOCALIZAÇÃO: RUA _____ CAIXA POSTAL _____
LOCALIDADE _____ TEL: _____ FAX: _____
- 1.4. - QUANTOS ESTABELECIMENTOS TEM A EMPRESA SEM CONTAR COM A SEDE ? _____ => PASSAR PARA A FICHA DO ESTABELECIMENTO

2. SITUAÇÃO E CARACTERIZAÇÃO DA EMPRESA

2.1. - SITUAÇÃO DA EMPRESA:

- | | | |
|-----------------------------------|--------------------------|----------------------------|
| 1. - AGUARDA INÍCIO DE ACTIVIDADE | <input type="checkbox"/> | ===== >>> FIM DO INQUÉRITO |
| 2. - EM ACTIVIDADE | <input type="checkbox"/> | DESDE _____ |
| 3. - ACTIVIDADE SUSPensa | <input type="checkbox"/> | DESDE _____ |
| 4. - FOI DISSOLVIDA | <input type="checkbox"/> | DESDE _____ |
| 5. - OUTRA _____ | <input type="checkbox"/> | |

- 2.2. - QUAL É A ACTIVIDADE PRINCIPAL DA EMPRESA ? _____ CAE [_____] (INE)
- _____
- _____
- _____

- 2.3. - PARA ALÉM DA ACTIVIDADE PRINCIPAL A EMPRESA EXERCE OUTRA ACTIVIDADE ? 1. SIM 2. NÃO ==> 2.5.

- 2.4. - QUAIS SÃO AS OUTRAS ACTIVIDADES DA EMPRESA. ? _____ CAE [_____] (INE)
- _____ CAE [_____] (INE)
- _____ CAE [_____] (INE)
- _____ CAE [_____] (INE)
- _____ CAE [_____] (INE)
- _____ CAE [_____] (INE)

2.5. - QUAL É A FORMA JURÍDICA DA EMPRESA ?

1. EMPRESA EM NOME INDIVIDUAL (ENI)
2. SOCIEDADE POR QUOTAS (LDA)
3. SOCIEDADE ANÓNIMA (SARL)
4. COOPERATIVA (COO)
5. EMPRESA PÚBLICA (EPU)
6. OUTRAS (especifique) _____

3. DISCRIMINAÇÃO DE ALGUMAS VARIÁVEIS ECONÓMICAS DA EMPRESA

3.1. - A SUA EMPRESA ESTÁ REGISTADA? 1. SIM ==> AONDE: CÂMARA MUNICIPAL 1.
REPARTIÇÕES FINANÇAS 2.
OUTRA _____ 3.
2. NAO

3.2. - COMO É QUE ESTÁ ORGANIZADA A CONTABILIDADE DA EMPRESA ?

1. COMPLETA
 2. LIVRO DE RECEITAS E DESPESAS
 3. SEM CONTABILIDADE
 4. OUTRA (ESPECIFIQUE) _____

3.3. - QUANTOS MESES FUNCIONOU A EMPRESA EM 1997 ? MESES

3.4. - A EMPRESA É:

1. IMPORTADORA 2. EXPORTADORA

3.5. - QUAL FOI O NUMERO DE TRABALHADORES DA EMPRESA NA ULTIMA SEMANA DO ANO DE 1997?

TOTAL
MULHERES
HOMENS

3.6. - QUAL É A DISTRIBUIÇÃO DO CAPITAL SOCIAL DA EMPRESA.?

1. ESTADO %
2. PRIVADO NACIONAL %
3. PRIVADO ESTRANGEIRO %

3.7. - QUAL É O MONTANTE DO CAPITAL SOCIAL?

(CONTOS)

3.8. - QUAL FOI A DESPESA COM O PESSOAL NO ANO DE 1997?

(CONTOS)

3.9. - QUAL FOI O VOLUME DE VENDAS DA EMPRESA NO ANO DE 1997?

(CONTOS)

3.10. - QUAL FOI O MONTANTE DAS DESPESAS EFECTUADAS EM 1997? (SOMENTE AS EMPRESAS QUE RESPONDERAM NA PERGUNTA 3.2.)

(CONTOS)

ESTABELECIMENTO

NOME DO INQUIRIDOR _____	DATA DA ENTREVISTA:	ILHA _____
NOME DO SUPERVISOR _____	DIA _____	CONCELHO _____
NOME DO OPERADOR DE REGISTO _____	MÊS _____	FREGUESIA _____
N° DE ORDEM _____	ANO 1998	ZONA _____

1. DADOS GERAIS DO ESTABELECIMENTO

1.1. - NOME DA EMPRESA QUE PERTENCE O ESTABELECIMENTO: _____

1.2. - NOMINHO/DESIGNAÇÃO ABREVIADA _____

1.3. - LOCALIZAÇÃO DO ESTABELECIMENTO: RUA _____ CAIXA. POSTAL _____

LOCALIDADE _____ TEL: _____ FAX: _____

2. SITUAÇÃO E CARACTERIZAÇÃO DO ESTABELECIMENTO

2.1. - SITUAÇÃO DO ESTABELECIMENTO:

1. AGUARDA INICIO DE ACTIVIDADE
2. EM ACTIVIDADE
3. ACTIVIDADE SUSPENSA
4. -FOI DISSOLVIDA
5. - OUTRA _____

-----=> FIM DO INQUÉRITO

DESDE _____

DESDE _____

DESDE _____

2.2. - QUAL É A ACTIVIDADE PRINCIPAL DO ESTABELECIMENTO ? _____ CAE [_____] (INE)

2.3. - PARA ALÉM DA ACTIVIDADE PRINCIPAL O ESTABELECIMENTO EXERCE OUTRA ACTIVIDADE ? 1. SIM 2. NÃO =>2.5.

2.4. - QUAIS SÃO AS OUTRAS ACTIVIDADES DO ESTABELECIMENTO ? _____ CAE [_____] (INE)

_____ CAE [_____] (INE)

_____ CAE [_____] (INE)

_____ CAE [_____] (INE)

_____ CAE [_____] (INE)

_____ CAE [_____] (INE)

2.5. - QUANTOS MESES FUNCIONOU EM 1997 ? [_____] MESES

2.6. - QUANTAS PESSOAS TRABALHARAM NESTE ESTABELECIMENTO NA ÚLTIMA SEMANA DO ANO 1997?

TOTAL [_____] _____

MULHERES [_____] _____

HOMENS [_____] _____

QUADROS E GRÁFICOS

SANTIAGO

CAPÍTULO I

EMPRESAS EXISTENTES EM 1997

**1.01. - N.º EMPRESAS EXISTENTES EM 1997 SEGUNDO A SITUAÇÃO PERANTE A
ACTIVIDADE POR FORMA JURÍDICA**

Forma Juridica	Aguarda inicio de actividade	Em Actividade	Actividade Suspensa	Foi Dissolvida	Total
IGNORADO	22	-	-	-	22
ENI	-	2.553	55	5	2.613
SPQ	-	195	7	-	202
SARL	-	43	-	-	43
COO	1	25	-	2	28
EP	-	4	1	1	6
OUTRAS	-	6	-	-	6
TOTAL	23	2.826	63	8	2.920

FONTE: INE- PRIMEIRA FASE DO RECENSEAMENTO EMPRESARIAL/97

**1.02. - N.º EMPRESAS EXISTENTES EM 1997 SEGUNDO A SITUAÇÃO
PERANTE A ACTIVIDADE POR CONCELHO**

Concelho	Aguarda inicio de actividade	Em Actividade	Actividade Suspensa	Foi Dissolvida	Total
Tarrafal	-	187	4	1	192
Santa Catarina	1	550	8	1	560
Santa Cruz	7	374	13	2	396
Praia	14	1.456	29	3	1.502
São Domingos	-	116	2	1	119
São Miguel	1	143	7	-	151
Total	23	2.826	63	8	2.920

FONTE: INE- PRIMEIRA FASE DO RECENSEAMENTO EMPRESARIAL/97

1.03. - N.º EMPRESAS EXISTENTES EM 1997 SEGUNDO A SITUAÇÃO PERANTE
A ACTIVIDADE POR CAE

CAE	Aguarda inicio de actividade	Em Actividade	Actividade Suspensa	Foi Dissolvida	Total
IGNORADO	22	-	-	-	22
012	-	49	7	1	57
142	-	1	-	-	1
151	-	1	-	-	1
152	-	2	1	-	3
153	-	6	-	-	6
154	-	38	4	-	42
155	-	148	7	-	155
160	-	1	-	-	1
171	-	3	-	-	3
181	-	37	-	-	37
192	-	1	-	-	1
201	-	1	-	-	1
202	-	95	1	-	96
221	-	2	-	-	2
222	-	6	-	-	6
242	-	3	-	-	3
261	-	1	-	-	1
269	-	15	-	-	15
281	-	12	1	-	13
289	-	42	2	-	44
293	-	1	-	-	1
311	-	1	-	-	1
351	-	3	-	-	3
361	-	115	1	-	116
369	-	2	-	-	2
403	-	1	-	-	1
452	-	17	-	-	17
453	-	4	1	-	5
454	-	1	-	-	1
501	-	3	-	-	3
502	-	51	1	-	52
503	-	13	1	-	14
504	-	2	-	-	2
505	-	6	-	-	6
511	-	1	-	-	1
512	-	23	-	-	23
513	-	6	-	-	6
514	-	8	-	-	8
519	-	1	-	-	1
521	1	1.080	18	3	1.102
522	-	15	1	-	16
523	-	156	2	-	158
526	-	31	-	-	31
551	-	17	1	-	18
552	-	446	7	2	455
602	-	19	-	-	19
611	-	2	-	-	2
621	-	3	-	-	3
630	-	26	-	-	26
641	-	1	-	-	1
642	-	2	-	-	2
651	-	6	-	-	6
659	-	1	-	-	1
660	-	1	-	-	1
711	-	2	-	-	2
712	-	12	1	-	13
713	-	13	-	-	13
725	-	3	-	-	3
741	-	33	-	-	33
742	-	10	-	-	10
749	-	24	1	-	25
801	-	8	-	-	8
802	-	4	-	-	4
809	-	10	-	-	10
851	-	14	-	-	14
921	-	12	3	-	15
922	-	-	-	1	1
924	-	2	-	-	2
930	-	150	2	1	153
TOTAL	23	2.826	63	8	2.920

FONTE: INE- PRIMEIRA FASE DO RECENSEAMENTO EMPRESARIAL/97

CAPÍTULO II

EMPRESAS ACTIVAS EM 1997

**2.01. - Nº EMPRESAS ACTIVAS EM 1997 SEGUNDO FORMA JURIDICA
POR CAE**

CAE	ENI	SPQ	SARL	COO	EP	OUTRAS	TOTAL
012	48	-	1	2	-	-	51
142	1	-	-	-	-	-	1
151	1	-	-	-	-	-	1
152	-	2	-	-	-	-	2
153	5	-	1	-	-	-	6
154	32	6	1	-	-	-	39
155	148	-	2	-	-	-	150
160	1	-	-	-	-	-	1
171	3	-	-	-	-	-	3
181	36	1	-	-	-	-	37
192	1	-	-	-	-	-	1
201	-	1	-	-	-	-	1
202	90	5	-	-	-	-	95
221	-	1	1	-	-	-	2
222	1	4	-	-	1	-	6
242	-	1	2	-	-	-	3
261	-	1	-	-	-	-	1
269	9	6	-	-	-	-	15
281	7	4	1	-	-	-	12
289	40	2	-	-	-	-	42
293	-	1	-	-	-	-	1
311	1	-	-	-	-	-	1
351	3	-	-	-	-	-	3
361	112	1	-	2	-	-	115
369	2	-	-	-	-	-	2
403	1	-	-	-	-	-	1
452	1	9	6	1	-	-	17
453	-	4	-	-	-	-	4
454	-	1	-	-	-	-	1
501	-	2	1	-	-	-	3
502	48	2	-	1	-	-	51
503	5	8	-	-	-	-	13
504	2	-	-	-	-	-	2
505	6	-	-	-	-	-	6
511	-	1	-	-	-	-	1
512	6	13	2	1	1	-	23
513	2	3	1	-	-	-	6
514	-	6	2	-	-	-	8
519	-	1	-	-	-	-	1
521	1.051	17	1	14	-	-	1.083
522	10	4	1	-	-	-	15
523	121	29	2	3	-	1	156
526	31	-	-	-	-	-	31
551	8	8	1	-	-	-	17
552	443	3	-	1	-	-	447
602	17	1	1	-	-	-	19
611	-	2	-	-	-	-	2
621	-	-	2	-	1	-	3
630	12	10	4	-	-	-	26
641	-	-	1	-	-	-	1
642	-	-	1	1	-	-	2
651	-	-	6	-	-	-	6
659	-	-	1	-	-	-	1
660	-	-	1	-	-	-	1
711	-	2	-	-	-	-	2
712	12	-	-	-	-	-	12
713	13	-	-	-	-	-	13
725	1	2	-	-	-	-	3
741	21	9	-	-	-	3	33
742	3	6	-	1	-	-	10
749	16	8	-	-	-	-	24
801	8	-	-	-	-	-	8
802	2	1	-	1	-	-	4
809	3	6	-	-	-	1	10
851	13	-	-	-	-	1	14
921	10	1	-	-	1	-	12
922	-	-	-	-	1	-	1
924	2	-	-	-	-	-	2
930	150	1	-	-	-	-	151
Total	2.559	196	43	28	5	6	2.837

FONTE: INE- PRIMEIRA FASE DO RECENTEAMENTO EMPRESARIAL/97

**2.2. - Nº EMPRESAS ACTIVAS EM 1997 SEGUNDO ESCALÕES DE VOLUME DE NEGÓCIO
POR CAE**

CAE	Escalaões de Volume de Negócio (em contos)						Total
	0 a 1.000	1.001 a 5.000	5.001 a 25.000	25.001 a 100.000	100.001 a 500.000	> 500.000	
01	38	11	-	1	1	-	51
14	-	1	-	-	-	-	1
15	158	18	15	4	2	1	198
16	1	-	-	-	-	-	1
17	3	-	-	-	-	-	3
18	28	7	2	-	-	-	37
19	1	-	-	-	-	-	1
20	68	24	3	1	-	-	96
22	1	2	1	4	-	-	8
24	-	-	-	1	2	-	3
26	7	1	7	1	-	-	16
28	34	13	3	4	-	-	54
29	-	1	-	-	-	-	1
31	1	-	-	-	-	-	1
35	3	-	-	-	-	-	3
36	75	36	4	2	-	-	117
40	-	1	-	-	-	-	1
45	1	2	6	4	9	-	22
50	32	23	13	5	2	-	75
51	-	4	11	12	6	6	39
52	802	385	73	21	4	-	1285
55	285	146	28	3	2	-	464
60	4	10	4	-	1	-	19
61	-	-	-	2	-	-	2
62	-	-	1	-	-	2	3
63	1	12	8	4	1	-	26
64	-	-	-	1	1	1	3
65	2	-	2	1	1	1	7
66	-	-	-	-	1	-	1
71	15	9	3	-	-	-	27
72	-	1	-	2	-	-	3
74	18	31	15	3	-	-	67
80	5	14	3	-	-	-	22
85	5	7	2	-	-	-	14
92	5	6	3	1	-	-	15
93	124	24	3	-	-	-	151
Total	1717	789	210	77	33	11	2837

FONTE: INE- PRIMEIRA FASE DO RECENSEAMENTO EMPRESARIAL/97

**2.03. - Nº EMPRESAS ACTIVAS EM 1997 SEGUNDO ESCALÕES DE
PESSOAS AO SERVIÇO POR CAE**

CAE	Escalaões de Pessoas ao Serviço						Total
	0 a 5	6 a 20	21 a 40	41 a 70	71 a 100	> 100	
01	44	5	1	-	1	-	51
14	1	-	-	-	-	-	1
15	171	20	3	2	1	1	198
16	1	-	-	-	-	-	1
17	3	-	-	-	-	-	3
18	36	1	-	-	-	-	37
19	1	-	-	-	-	-	1
20	81	15	-	-	-	-	96
22	1	6	-	-	1	-	8
24	-	1	2	-	-	-	3
26	6	9	1	-	-	-	16
28	41	12	1	-	-	-	54
29	-	1	-	-	-	-	1
31	1	-	-	-	-	-	1
35	3	-	-	-	-	-	3
36	103	12	2	-	-	-	117
40	1	-	-	-	-	-	1
45	4	7	4	1	1	5	22
50	38	35	1	1	-	-	75
51	16	14	6	2	-	1	39
52	1.232	47	6	-	-	-	1.285
55	434	26	2	1	-	1	464
60	12	5	-	1	-	1	19
61	-	2	-	-	-	-	2
62	1	1	-	-	-	1	3
63	11	14	1	-	-	-	26
64	1	-	-	-	-	2	3
65	2	3	-	-	1	1	7
66	-	-	-	-	1	-	1
71	26	1	-	-	-	-	27
72	2	1	-	-	-	-	3
74	54	8	-	-	2	3	67
80	16	4	2	-	-	-	22
85	13	1	-	-	-	-	14
92	9	4	1	-	-	1	15
93	147	4	-	-	-	-	151
Total	2.512	259	33	8	8	17	2.837

FONTE: INE- PRIMEIRA FASE DO RECENSEAMENTO EMPRESARIAL/97

**2.04. - Nº EMPRESAS ACTIVAS EM 1997 SEGUNDO ESCALÕES DE VOLUME DE NEGÓCIO
POR FORMA JURIDICA**

Forma Juridica	Escalões de Volume de Negócio (em contos)						Total
	0 a 1.000	1.001 a 5.000	5.001 a 25.000	25.001 a 100.000	100.001 a 500.000	> 500.000	
ENI	1.697	726	122	13	1	-	2.559
SPQ	8	46	75	50	14	3	196
SARL	4	1	7	7	18	6	43
COO	7	11	5	5	-	-	28
EP	-	1	-	2	-	2	5
OUTRAS	1	4	1	-	-	-	6
TOTAL	1.717	789	210	77	33	11	2.837

FONTE: INE- PRIMEIRA FASE DO RECENSEAMENTO EMPRESARIAL/97

**2.05. - Nº EMPRESAS ACTIVAS EM 1997 SEGUNDO ESCALÕES DE PESSOAS AO SERVIÇO
POR FORMA JURIDICA**

Forma Juridica	Escalões de Pessoas ao Serviço						Total
	0 a 5	6 a 20	21 a 40	41 a 70	71 a 100	> 100	
ENI	2.406	149	3	1	-	-	2.559
SPQ	75	95	13	5	2	6	196
SARL	8	10	11	2	4	8	43
COO	19	3	5	-	1	-	28
EP	-	-	1	-	1	3	5
OUTRAS	4	2	-	-	-	-	6
TOTAL	2.512	259	33	8	8	17	2.837

FONTE: INE- PRIMEIRA FASE DO RECENSEAMENTO EMPRESARIAL/97

**2.06. - Nº EMPRESAS ACTIVAS EM 1997 SEGUNDO ESCALÕES DE PESSOAS AO SERVIÇO
POR ESCALÕES DE VOLUME DE NEGOCIO**

Escalões de V. de Neg. (contos)	Escalões de Pessoas ao Serviço						Total
	0 a 5	6 a 20	21 a 40	41 a 70	71 a 100	> 100	
0 a 1.000	1.685	32	-	-	-	-	1.717
1.001 a 5.000	702	85	2	-	-	-	789
5.001 a 25.000	111	88	7	1	2	1	210
25.001 a 100.000	14	44	11	2	2	4	77
100.001 a 500.000	-	8	11	3	4	7	33
> 500.000	-	2	2	2	-	5	11
TOTAL	2.512	259	33	8	8	17	2.837

FONTE: INE- PRIMEIRA FASE DO RECENSEAMENTO EMPRESARIAL/97

2.07. - Nº EMPRESAS ACTIVAS EM 1997 SEGUNDO A ORGANIZAÇÃO DA CONTABILIDADE
POR CAE

CAE	Completa	Livro de receitas e despesas	Sem contabilidade	Outras	Total
012	4	5	42	-	51
142	-	-	1	-	1
151	-	1	-	-	1
152	2	-	-	-	2
153	2	2	2	-	6
154	4	7	28	-	39
155	2	10	138	-	150
160	-	-	1	-	1
171	-	1	2	-	3
181	1	10	26	-	37
192	-	-	1	-	1
201	1	-	-	-	1
202	2	22	71	-	95
221	1	1	-	-	2
222	3	3	-	-	6
242	3	-	-	-	3
261	1	-	-	-	1
269	4	3	7	1	15
281	4	2	6	-	12
289	2	7	33	-	42
293	1	-	-	-	1
311	-	-	1	-	1
351	-	-	3	-	3
361	4	40	71	-	115
369	-	1	1	-	2
403	-	-	1	-	1
452	14	2	1	-	17
453	2	2	-	-	4
454	-	1	-	-	1
501	3	-	-	-	3
502	3	13	35	-	51
503	6	5	2	-	13
504	-	1	1	-	2
505	-	5	1	-	6
511	1	-	-	-	1
512	16	6	1	-	23
513	6	-	-	-	6
514	8	-	-	-	8
519	-	1	-	-	1
521	17	226	834	6	1.083
522	3	3	9	-	15
523	34	62	57	3	156
526	-	4	27	-	31
551	9	3	5	-	17
552	5	115	327	-	447
602	3	6	10	-	19
611	2	-	-	-	2
621	3	-	-	-	3
630	14	8	3	1	26
641	1	-	-	-	1
642	2	-	-	-	2
651	6	-	-	-	6
659	1	-	-	-	1
660	1	-	-	-	1
711	1	1	-	-	2
712	-	5	6	1	12
713	-	9	4	-	13
725	2	1	-	-	3
741	7	11	14	1	33
742	6	2	2	-	10
749	8	6	10	-	24
801	-	4	4	-	8
802	-	3	1	-	4
809	4	4	2	-	10
851	1	9	3	1	14
921	1	4	7	-	12
922	1	-	-	-	1
924	-	1	1	-	2
930	1	41	109	-	151
Total	233	679	1.911	14	2.837

FONTE: INE- PRIMEIRA FASE DO RECENSEAMENTO EMPRESARIAL/97

**2.08. - EMPRESAS ACTIVAS EM 1997 SEGUNDO O REGISTO
POR CAE**

CAE	Registadas		Não registadas		Total
	N.º	%	N.º	%	
012	9	0,45	42	7,29	51
142	1	0,05	-	-	1
151	1	0,05	-	-	1
152	2	0,10	-	-	2
153	5	0,25	1	0,17	6
154	30	1,50	9	1,56	39
155	72	3,60	78	13,53	150
160	-	-	1	0,17	1
171	-	-	3	0,52	3
181	15	0,75	22	3,82	37
192	1	0,05	-	-	1
201	1	0,05	-	-	1
202	34	1,70	61	10,58	95
221	2	0,10	-	-	2
222	6	0,30	-	-	6
242	3	0,15	-	-	3
261	1	0,05	-	-	1
269	10	0,50	5	0,87	15
281	7	0,35	5	0,87	12
289	16	0,80	26	4,51	42
293	1	0,05	-	-	1
311	-	-	1	0,17	1
351	1	0,05	2	0,35	3
361	38	1,90	77	13,36	115
369	2	0,10	-	-	2
403	1	0,05	-	-	1
452	17	0,85	-	-	17
453	4	0,20	-	-	4
454	1	0,05	-	-	1
501	3	0,15	-	-	3
502	18	0,90	33	5,73	51
503	13	0,65	-	-	13
504	-	-	2	0,35	2
505	6	0,30	-	-	6
511	1	0,05	-	-	1
512	23	1,15	-	-	23
513	6	0,30	-	-	6
514	8	0,40	-	-	8
519	1	0,05	-	-	1
521	1.011	50,48	72	12,49	1.083
522	13	0,65	2	0,35	15
523	132	6,59	24	4,16	156
526	11	0,55	20	3,47	31
551	16	0,80	1	0,17	17
552	380	18,97	67	11,62	447
602	19	0,95	-	-	19
611	2	0,10	-	-	2
621	3	0,15	-	-	3
630	26	1,30	-	-	26
641	1	0,05	-	-	1
642	2	0,10	-	-	2
651	6	0,30	-	-	6
659	1	0,05	-	-	1
660	1	0,05	-	-	1
711	2	0,10	-	-	2
712	9	0,45	3	0,52	12
713	12	0,60	1	0,17	13
725	3	0,15	-	-	3
741	33	1,65	-	-	33
742	10	0,50	-	-	10
749	21	1,05	3	0,52	24
801	7	0,35	1	0,17	8
802	4	0,20	-	-	4
809	9	0,45	1	0,17	10
851	10	0,50	4	0,69	14
921	11	0,55	1	0,17	12
922	1	0,05	-	-	1
924	1	0,05	1	0,17	2
930	86	4,29	65	11,28	151
Total	2.203	110	634	110	2.837

FONTE: INE- PRIMEIRA FASE DO RECENSEAMENTO EMPRESARIAL/97

**2.09.- Nº EMPRESAS ACTIVAS EM 1997 SEGUNDO A ORGANIZAÇÃO
DA CONTABILIDADE POR FORMA JURIDICA**

Forma Juridica	Completa	Livro de receitas e despesas	Sem Contabilidade	Outras	Total
ENI	37	623	1.888	11	2.559
SPQ	143	41	12	-	196
SARL	41	2	-	-	43
COO	8	9	9	2	28
EP	4	1	-	-	5
OUTRAS	-	3	2	1	6
TOTAL	233	679	1.911	14	2.837

FONTE: INE- PRIMEIRA FASE DO RECENSEAMENTO EMPRESARIAL/97

**2.10.- % DE EMPRESAS ACTIVAS EM 1997 SEGUNDO A ORGANIZAÇÃO
DA CONTABILIDADE POR FORMA JURIDICA**

Forma Juridica	Completa	Livro de receitas e despesas	Sem Contabilidade	Outras	Total
ENI	15,88	91,75	98,80	78,57	90,20
SPQ	61,37	6,04	0,63	-	6,91
SARL	17,60	0,29	-	-	1,52
COO	3,43	1,33	0,47	14,29	0,99
EP	1,72	0,15	-	-	0,18
OUTRAS	-	0,44	0,10	7,14	0,21
TOTAL	100	100	100	100	100

FONTE: INE- PRIMEIRA FASE DO RECENSEAMENTO EMPRESARIAL/97

**2.11. - EMPRESAS ACTIVAS EM 1997 SEGUNDO O REGISTO
POR FORMA JURIDICA**

Forma juridica	Registadas		Não registadas		Total
	N.º	%	N.º	%	
ENI	1.934	87,79	625	98,58	2.559
SPQ	196	8,90	-	-	196
SARL	43	1,95	-	-	43
COO	21	0,95	7	1,10	28
EP	5	0,23	-	-	5
OUTRAS	4	0,18	2	0,32	6
TOTAL	2.203	100	634	100	2.837

FONTE: INE- PRIMEIRA FASE DO RECENSEAMENTO EMPRESARIAL/97

**2.12. - EMPRESAS ACTIVAS EM 1997 SEGUNDO A SITUAÇÃO PERANTE
O COMÉRCIO EXTERNO POR FORMA JURIDICA**

Forma juridica	Não Import./ Não Export.	%	Import.	%	Importadoras /Exportadoras	Total
ENI	2.499	95,02	60	29,27	-	2.559
SPQ	84	3,19	111	54,15	1	196
SARL	16	0,61	26	12,68	1	43
COO	24	0,91	4	1,95	-	28
EP	1	0,04	4	1,95	-	5
OUTRAS	6	0,23	-	-	-	6
TOTAL	2.630	100	205	100	2	2.837

FONTE: INE- PRIMEIRA FASE DO RECENSEAMENTO EMPRESARIAL/97

**2.13. - EMPRESAS ACTIVAS EM 1997 SEGUNDO A SITUAÇÃO PERANTE
O COMÉRCIO EXTERNO POR ESCALÕES DE VOLUME DE NEGOCIO**

Escalões de Volume de Neg. (Contos)	Não Import./ Não Export.	%	Import.	%	Importadoras /Exportadoras	Total
0 a 1.000	1.705	64,83	12	5,85	-	1.717
1.001 a 5.000	753	28,63	36	17,56	-	789
5.001 a 25.000	147	5,59	63	30,73	-	210
25.001 a 100.000	19	0,72	58	28,29	-	77
100.001 a 500.000	4	0,15	28	13,66	1	33
> 500.000	2	0,08	8	3,90	1	11
Total	2.630	100	205	100	2	2.837

FONTE: INE- PRIMEIRA FASE DO RECENSEAMENTO EMPRESARIAL/97

2.14. - Nº EMPRESAS ACTIVAS EM 1997 SEGUNDO SITUAÇÃO

PERANTE O COMERCIO EXTERNO POR CAE

CAE	Não Import./Não Export.	Importadoras	Import./Export.	Total
012	49	2	-	51
142	1	-	-	1
151	1	-	-	1
152	-	2	-	2
153	4	2	-	6
154	34	5	-	39
155	148	2	-	150
160	1	-	-	1
171	3	-	-	3
181	36	1	-	37
192	1	-	-	1
201	-	1	-	1
202	93	2	-	95
221	2	-	-	2
222	2	4	-	6
242	-	2	1	3
261	-	1	-	1
269	13	2	-	15
281	7	5	-	12
289	40	2	-	42
293	1	-	-	1
311	1	-	-	1
351	3	-	-	3
361	113	2	-	115
369	2	-	-	2
403	1	-	-	1
452	8	9	-	17
453	2	2	-	4
454	1	-	-	1
501	-	3	-	3
502	48	3	-	51
503	3	10	-	13
504	2	-	-	2
505	5	1	-	6
511	-	-	1	1
512	4	19	-	23
513	2	4	-	6
514	-	8	-	8
519	-	1	-	1
521	1.059	24	-	1.083
522	11	4	-	15
523	115	41	-	156
526	30	1	-	31
551	11	6	-	17
552	445	2	-	447
602	18	1	-	19
611	1	1	-	2
621	1	2	-	3
630	20	6	-	26
641	-	1	-	1
642	-	2	-	2
651	6	-	-	6
659	1	-	-	1
660	1	-	-	1
711	1	1	-	2
712	11	1	-	12
713	9	4	-	13
725	1	2	-	3
741	32	1	-	33
742	9	1	-	10
749	21	3	-	24
801	8	-	-	8
802	4	-	-	4
809	8	2	-	10
851	13	1	-	14
921	11	1	-	12
922	1	-	-	1
924	2	-	-	2
930	149	2	-	151
Total	2.630	205	2	2.837

FONTE: INE- PRIMEIRA FASE DO RECENSEAMENTO EMPRESARIAL/97

**2.15. - Nº EMPRESAS ACTIVAS EM 1997 SEGUNDO A DISTRIBUIÇÃO DO CAPITAL SOCIAL
POR ESCALÕES DE VOLUME DE NEGOCIO**

Escalões de Volume de Neg. (Contos)	Privado Nacional	Estrang.	Público	Priv.Nac. e Estrang.	Priv. Nac. e Público	Estrang., Nac. e Público	Total
0 a 1.000	1.707	7	-	3	-	-	1.717
1.001 a 5.000	776	11	1	1	-	-	789
5.001 a 25.000	190	9	2	9	-	-	210
25.001 a 100.000	58	7	2	10	-	-	77
100.001 a 500.000	17	3	3	6	3	1	33
> 500.000	2	1	4	2	-	2	11
Total	2.750	38	12	31	3	3	2.837

FONTE: INE- PRIMEIRA FASE DO RECENSEAMENTO EMPRESARIAL

**2.16. - % DE EMPRESAS ACTIVAS EM 1997 SEGUNDO A DISTRIBUIÇÃO DO CAPITAL SOCIAL
POR ESCALÕES DE VOLUME DE VENDAS**

Escalões de Volume de Neg. (Contos)	Privado Nacional	Estrang.	Público	Priv.Nac. e Estrang.	Priv. Nac. e Público	Estrang., Nac. e Público	Total
0 a 1.000	62,07	18,42	-	9,68	-	-	60,52
1.001 a 5.000	28,22	28,95	8,33	3,23	-	-	27,81
5.001 a 25.000	6,91	23,68	16,67	29,03	-	-	7,40
25.001 a 100.000	2,11	18,42	16,67	32,26	-	-	2,71
100.001 a 500.000	0,62	7,89	25,00	19,35	100,00	33,33	1,16
> 500.000	0,07	2,63	33,33	6,45	-	66,67	0,39
Total	100	100	100	100	100	100	100

FONTE: INE- PRIMEIRA FASE DO RECENSEAMENTO EMPRESARIAL

**2.17. - Nº EMPRESAS ACTIVAS EM 1997 SEGUNDO DISTRIBUIÇÃO DO CAPITAL SOCIAL
POR ESCALÕES DE PESSOAL AO SERVIÇO**

Escalões de Pessoas ao Serviço (N.º)	Privado Nacional	Estrang.	Público	Priv.Nac. e Estrang.	Priv. Nac. e Público	Estrang., Nac. e Público	Total
0 a 5	2.482	24	-	6	-	-	2.512
6 a 20	234	10	2	13	-	-	259
21 a 40	22	1	1	7	1	1	33
41 a 70	3	3	1	1	-	-	8
71 a 100	4	-	2	1	1	-	8
> 100	5	-	6	3	1	2	17
Total	2.750	38	12	31	3	3	2.837

FONTE: INE- PRIMEIRA FASE DO RECENSEAMENTO EMPRESARIAL/97

**2.18. - % DE EMPRESAS ACTIVAS EM 1997 SEGUNDO DISTRIBUIÇÃO DO CAPITAL SOCIAL
POR ESCALÕES DE PESSOAL AO SERVIÇO**

Escalões de Pessoas ao Serviço (N.º)	Privado Nacional	Estrang.	Público	Priv.Nac. e Estrang.	Priv. Nac. e Público	Estrang., Nac. e Público	Total
0 a 5	90,25	63,16	-	19,35	-	-	88,54
6 a 20	8,51	26,32	16,67	41,94	-	-	9,13
21 a 40	0,80	2,63	8,33	22,58	33,33	33,33	1,16
41 a 70	0,11	7,89	8,33	3,23	-	-	0,28
71 a 100	0,15	-	16,67	3,23	33,33	-	0,28
> 100	0,18	-	50,00	9,68	33,33	66,67	0,60
Total	100	100	100	100	100	100	100

FONTE: INE- PRIMEIRA FASE DO RECENSEAMENTO EMPRESARIAL/97

2.19. - Nº EMPRESAS ACTIVAS EM 1997 SEGUNDO DISTRIBUIÇÃO O CAPITAL SOCIAL

POR SITUAÇÃO PERANTE O COMÉRCIO EXTERNO

Situação perante o Comercio externo	Privado Nacional	Estrang.	Público	Priv.Nac. e Estrang.	Priv. Nac. e Público	Estrang., Nac. e Público	Total
Não Import./Não Export.	2.590	25	5	9	1	-	2.630
Importadoras	160	13	7	21	2	2	205
Importadoras/Exportadoras	-	-	-	1	-	1	2
Total	2.750	38	12	31	3	3	2.837

FONTE: INE- PRIMEIRA FASE DO RECENTEAMENTO EMPRESARIAL/97

2.20. - % DE EMPRESAS ACTIVAS EM 1997 SEGUNDO DISTRIBUIÇÃO DO CAPITAL SOCIAL

POR SITUAÇÃO PERANTE O COMÉRCIO EXTERNO

Situação perante o Comercio externo	Privado Nacional	Estrang.	Público	Priv.Nac. e Estrang.	Priv. Nac. e Público	Estrang., Nac. e Público	Total
Não Import./Não Export.	94,18	65,79	41,67	29,03	33,33	-	92,70
Importadoras	5,82	34,21	58,33	67,74	66,67	66,67	7,23
Importadoras/Exportadoras	-	-	-	3,23	-	33,33	0,07
Total	100	100	100	100	100	100	100

FONTE: INE- PRIMEIRA FASE DO RECENTEAMENTO EMPRESARIAL/97

2.21. - Nº EMPRESAS ACTIVAS EM 1997 SEGUNDO DISTRIBUIÇÃO DO CAPITAL SOCIAL

POR CAE							
CAE	Privado Nacional	Estrangeiros	Público	Priv.Nac. e Estrang.	Privado Nac. e Público	Estrang., Nac. e Público	Total
012	50	-	-	-	1	-	51
142	1	-	-	-	-	-	1
151	1	-	-	-	-	-	1
152	2	-	-	-	-	-	2
153	6	-	-	-	-	-	6
154	36	1	-	2	-	-	39
155	148	-	-	1	-	1	150
160	1	-	-	-	-	-	1
171	3	-	-	-	-	-	3
181	36	1	-	-	-	-	37
192	1	-	-	-	-	-	1
201	-	1	-	-	-	-	1
202	95	-	-	-	-	-	95
221	1	-	-	1	-	-	2
222	5	-	1	-	-	-	6
242	1	-	-	1	-	1	3
261	1	-	-	-	-	-	1
269	14	1	-	-	-	-	15
281	11	-	-	1	-	-	12
289	40	1	-	1	-	-	42
293	1	-	-	-	-	-	1
311	1	-	-	-	-	-	1
351	3	-	-	-	-	-	3
361	114	-	-	1	-	-	115
369	2	-	-	-	-	-	2
403	1	-	-	-	-	-	1
452	13	1	-	2	1	-	17
453	3	-	-	1	-	-	4
454	1	-	-	-	-	-	1
501	1	1	-	1	-	-	3
502	50	1	-	-	-	-	51
503	12	1	-	-	-	-	13
504	2	-	-	-	-	-	2
505	6	-	-	-	-	-	6
511	-	-	-	1	-	-	1
512	20	2	1	-	-	-	23
513	4	-	1	1	-	-	6
514	6	-	-	2	-	-	8
519	1	-	-	-	-	-	1
521	1.075	7	-	1	-	-	1.083
522	15	-	-	-	-	-	15
523	150	2	-	4	-	-	156
526	30	1	-	-	-	-	31
551	11	3	-	3	-	-	17
552	442	5	-	-	-	-	447
602	18	-	1	-	-	-	19
611	1	-	-	1	-	-	2
621	-	2	1	-	-	-	3
630	23	1	-	2	-	-	26
641	-	-	1	-	-	-	1
642	-	1	-	-	-	1	2
651	-	3	2	-	1	-	6
659	-	-	1	-	-	-	1
660	-	-	1	-	-	-	1
711	1	-	-	1	-	-	2
712	12	-	-	-	-	-	12
713	13	-	-	-	-	-	13
725	2	-	-	1	-	-	3
741	31	1	-	1	-	-	33
742	9	-	-	1	-	-	10
749	23	1	-	-	-	-	24
801	8	-	-	-	-	-	8
802	4	-	-	-	-	-	4
809	10	-	-	-	-	-	10
851	14	-	-	-	-	-	14
921	11	-	1	-	-	-	12
922	-	-	1	-	-	-	1
924	2	-	-	-	-	-	2
930	151	-	-	-	-	-	151
Total	2.750	38	12	31	3	3	2.837

FONTE: INE- PRIMEIRA FASE DO RECENSEAMENTO EMPRESARIAL/97

**2.22. - Nº EMPRESAS ACTIVAS EM 1997 SEGUNDO DISTRIBUIÇÃO DO CAPITAL SOCIAL
POR FORMA JURIDICA**

Forma Juridica	Privado Nacional	Estrang.	Público	Priv.Nac. e Estrang.	Priv. Nac. e Público	Estrang., Nac. e Público	Total
ENI	2.541	18	-	-	-	-	2.559
SPQ	158	12	-	26	-	-	196
SARL	18	7	7	5	3	3	43
COO	27	1	-	-	-	-	28
EP	-	-	5	-	-	-	5
OUTRAS	6	-	-	-	-	-	6
TOTAL	2.750	38	12	31	3	3	2.837

FONTE: INE- PRIMEIRA FASE DO RECENSEAMENTO EMPRESARIAL/97

**2.23. - % DE EMPRESAS ACTIVAS EM 1997 SEGUNDO DISTRIBUIÇÃO DO CAPITAL SOCIAL
POR FORMA JURIDICA**

Forma Juridica	Privado Nacional	Estrang.	Público	Priv.Nac. e Estrang.	Priv. Nac. e Público	Estrang., Nac. e Público	Total
ENI	92	47	-	-	-	-	90
SPQ	6	32	-	84	-	-	7
SARL	1	18	58	16	100	100	2
COO	1	3	-	-	-	-	1
EP	-	-	42	-	-	-	0
OUTRAS	-	-	-	-	-	-	0
TOTAL	100	100	100	100	100	100	100

FONTE: INE- PRIMEIRA FASE DO RECENSEAMENTO EMPRESARIAL/97

CAPÍTULO III

**NÚMERO DE PESSOAS AO SERVIÇO E
VOLUME DE NEGÓCIO EM 1997**

**3.01 - PESSOAS AO SERVIÇO EXISTENTE NA ÚLTIMA SEMANA
DE 1997 SEGUNDO SEXO POR CAE**

CAE	Pessoas ao Serviço						Total de Empresas	
	Homens		Mulheres		Total		N.º	%
	N.º	%	N.º	%	N.º	%		
01	149	1,56	107	2,13	256	1,75	51	1,80
14	1	0,04
15	847	8,86	178	3,54	1.025	7,02	198	6,98
16	1	0,04
17	3	0,03	-	-	3	0,02	3	0,11
18	40	0,42	35	0,70	75	0,51	37	1,30
19	-	-	1	0,04
20	344	3,60	15	0,30	359	2,46	96	3,38
22	117	1,22	30	0,60	147	1,01	8	0,28
24	55	0,58	22	0,44	77	0,53	3	0,11
26	126	1,32	12	0,24	138	0,95	16	0,56
28	255	2,67	10	0,20	265	1,82	54	1,90
29	1	0,04
31	-	-	1	0,04
35	3	0,03	-	-	3	0,02	3	0,11
36	410	4,29	28	0,56	438	3,00	117	4,12
40	1	0,04
45	980	10,25	357	7,09	1.337	9,16	22	0,78
50	471	4,93	62	1,23	533	3,65	75	2,64
51	972	10,16	345	6,85	1.317	9,02	39	1,37
52	1.418	14,83	1.567	31,13	2.985	20,45	1.285	45,29
55	585	6,12	796	15,82	1.381	9,46	464	16,36
60	327	3,42	45	0,89	372	2,55	19	0,67
61	26	0,27	4	0,08	30	0,21	2	0,07
62	458	4,79	252	5,01	710	4,86	3	0,11
63	108	1,13	81	1,61	189	1,29	26	0,92
64	411	4,30	257	5,11	668	4,58	3	0,11
65	217	2,27	280	5,56	497	3,41	7	0,25
66	1	0,04
71	59	0,62	21	0,42	80	0,55	27	0,95
72	10	0,10	3	0,06	13	0,09	3	0,11
74	682	7,13	175	3,48	857	5,87	67	2,36
80	86	0,90	61	1,21	147	1,01	22	0,78
85	21	0,22	23	0,46	44	0,30	14	0,49
92	197	2,06	76	1,51	273	1,87	15	0,53
93	133	1,39	152	3,02	285	1,95	151	5,32
Total	9.563	100	5.033	100	14.596	100	2.837	100

FONTE:INE-PRIMEIRA FASE DO RECENSEAMENTO EMPRESARIAL/97

**3.02. - PESSOAS AO SERVIÇO EXISTENTE NA ULTIMA SEMANA DE 1997
SEGUNDO SEXO POR CONCELHO**

Concelho	Pessoas ao Serviço						Total de Empresas	
	Homens		Mulheres		Total		N.º	%
	N.º	%	N.º	%	N.º	%		
Tarrafal	306	3,20	231	4,59	537	3,68	189	6,66
Santa Catarina	791	8,27	540	10,73	1.331	9,12	549	19,35
Santa Cruz	743	7,77	320	6,36	1.063	7,28	378	13,32
Praia	7.459	78,00	3.647	72,46	11.106	76,09	1.460	51,46
São domingos	122	1,28	137	2,72	259	1,77	118	4,16
São Miguel	142	1,48	158	3,14	300	2,06	143	5,04
Total	9.563	100	5.033	100	14.596	100	2.837	100

FONTE: INE-PRIMEIRA FASE DO RECENSEAMENTO EMPRESARIAL/97

**3.03. - PESSOAS AO SERVIÇO EXISTENTE NA ULTIMA SEMANA DE 1997
SEGUNDO SEXO POR FORMA JURIDICA**

Forma Juridica	Pessoas ao Serviço						Total de Empresas	
	Homens		Mulheres		Total		N.º	%
	N.º	%	N.º	%	N.º	%		
ENI	3829	40,04	2584	51,34	6413	43,94	2559	90,20
SPQ	2457	25,69	696	13,83	3153	21,60	196	6,91
SARL	1735	18,14	1172	23,29	2907	19,92	43	1,52
COO	253	2,65	62	1,23	315	2,16	28	0,99
EP	1271	13,29	503	9,99	1774	12,15	5	0,18
OUTRAS	18	0,19	16	0,32	34	0,23	6	0,21
TOTAL	9.563	100	5.033	100	14.596	100	2.837	100

FONTE: INE-PRIMEIRA FASE DO RECENSEAMENTO EMPRESARIAL/97

**3.04. - Nº DE UNIDADES ECONOMICAS ACTIVAS, PESSOAS AO SERVIÇO, VOLUME DE NEGOCIO
E DESPESAS COM O PESSOAL POR CAE**

CAE	Unidade Economica		Pessoas ao Serviço	Volume de Negocio	Despesas c/ o pessoal
	Empr.	Estab.	Nº	Contos	Contos
01	51	10	256	242.086	18.239
14	1	-
15	198	22	1.025	1.952.626	230.897
16	1	-	-
17	3	-	3	719	-
18	37	-	75	47.286	6.195
19	1	-
20	96	1	359	179.306	28.453
22	8	-	147	222.125	55.343
24	3	-	77	533.421	51.222
26	16	3	138	145.804	29.581
28	54	6	265	201.596	29.571
29	1	-	250
31	1	-	-
33	-	1	-	-	-
35	3	-	3	541	-
36	117	2	438	225.464	51.521
40	1	2
45	22	-	1.337	2.051.157	374.594
50	75	11	533	866.122	95.989
51	39	22	1.317	10.750.590	649.542
52	1.285	123	2.985	3.810.721	189.718
55	464	34	1.381	1.063.615	182.446
60	19	1	372	376.976	155.350
61	2	2
62	3	3	710	4.794.575	902.704
63	26	8	189	478.729	73.889
64	3	10	668	2.701.107	598.898
65	7	7	497	2.894.478	505.425
66	1	1
71	27	4	80	53.147	8.207
72	3	-	13	70.778	5.818
74	67	4	857	418.385	167.361
80	22	3	147	59.258	21.517
85	14	-	44	38.559	10.891
92	15	2	273	85.296	57.363
93	151	11	285	102.526	11.712
Total	2.837	293	14.596	34.757.871	4.588.077

Fonte: INE-PRIMEIRA FASE DO RECENSEAMENTO EMPRESARIAL/97

**3.05. - N° DE EMPRESAS ACTIVAS, PESSOAS AO SERVIÇO, VOLUME DE NEGOCIO
E DESPESAS COM O PESSOAL POR FORMA JURIDICA**

Forma Juridica	Empresas		Pessoas ao Serviço		Volume de Negocio		Despesas c/ o pessoal	
	N°	%	N°	%	Contos	%	Contos	%
ENI	2.559	90,20	6.413	43,94	4.188.583	12,05	306.698	6,68
SPQ	196	6,91	3.153	21,60	8.667.119	24,94	843.187	18,38
SARL	43	1,52	2.907	19,92	12.337.357	35,50	1.977.355	43,10
COO	28	0,99	315	2,16	298.807	0,86	60.755	1,32
EP	5	0,18	1.774	12,15	9.243.086	26,59	1.389.352	30,28
OUTRAS	6	0,21	34	0,23	22.919	0,07	10.730	0,23
TOTAL	2.837	100	14.596	100	34.757.871	100	4.588.077	100

Fonte: INE-PRIMEIRA FASE DO RECENTEAMENTO EMPRESARIAL/97

**3.06. - N° DE UNIDADES ECONOMICAS, PESSOAS AO SERVIÇO, VOLUME DE NEGOCIO
E DESPESAS COM O PESSOAL POR CONCELHO**

Concelho	Unidade Economica		Pessoas ao Serviço	Volume de Negocio	Despesas c/ o pessoal
	Empr.	Estab.	N°	Contos	Contos
Tarrafal	189	26	537	464.273	29.396
Santa Catarina	549	50	1.331	904.446	57.748
Santa Cruz	378	33	1.063	451.862	42.504
Praia	1.460	162	11.106	32.577.941	4.446.846
São Domingos	118	12	259	189.469	7.701
São Miguel	143	10	300	169.880	3.882
Total	2.837	293	14.596	34.757.871	4.588.077

Fonte: INE-PRIMEIRA FASE DO RECENTEAMENTO EMPRESARIAL/97

**3.07. - VOLUME DE NEGÓCIO EM 1997 SEGUNDO ESCALÃO DE
PESSOAL AO SERVIÇO POR CAE**

UNID: CONTOS

CAE	ESCALÕES DE PESSOAS AO SERVIÇO (Nº)						Empresas (Nº)
	0 a 5	6 a 20	21 a 40	41 a 70	71 a 100	> 100	
01	29.464	11.336	152.972	-	48.314	-	51
14	...	-	-	-	-	-	1
15	80.344	526.670	45.498	129.442	237.223	933.449	198
16	...	-	-	-	-	-	1
17	719	-	-	-	-	-	3
18	28.099	19.187	-	-	-	-	37
19	...	-	-	-	-	-	1
20	62.778	116.528	-	-	-	-	96
22	672	166.632	-	-	54.821	-	8
24	-	43.000	490.421	-	-	-	3
26	1.108	126.804	17.892	-	-	-	16
28	38.643	117.953	45.000	-	-	-	54
29	-	...	-	-	-	-	1
31	...	-	-	-	-	-	1
35	541	-	-	-	-	-	3
36	88.960	101.104	35.400	-	-	-	117
40	...	-	-	-	-	-	1
45	10.945	255.534	493.962	102.703	238.185	949.828	22
50	59.577	446.388	38.400	321.757	-	-	75
51	253.372	1.982.756	2.333.052	1.198.192	-	4.983.218	39
52	1.890.909	1.044.518	875.294	-	-	-	1.285
55	521.823	189.749	68.600	155.425	-	128.018	464
60	22.874	31.547	-	22.547	-	300.008	19
61	-	...	-	-	-	-	2
62	17.243	625.286	-	-	-	4.152.046	3
63	31.978	390.751	56.000	-	-	-	26
64	35.985	-	-	-	-	2.665.122	3
65	-	89.714	-	-	484.724	2.320.040	7
66	-	-	-	-	...	-	1
71	42.695	10.452	-	-	-	-	27
72	38.456	32.322	-	-	-	-	3
74	158.264	97.630	-	-	38.966	123.525	67
80	33.376	14.182	11.700	-	-	-	22
85	26.559	12.000	-	-	-	-	14
92	14.015	18.280	3.745	-	-	49.256	15
93	88.066	14.460	-	-	-	-	151
Total	3.585.669	6.565.519	4.667.936	1.930.066	1.404.171	16.604.510	2.837

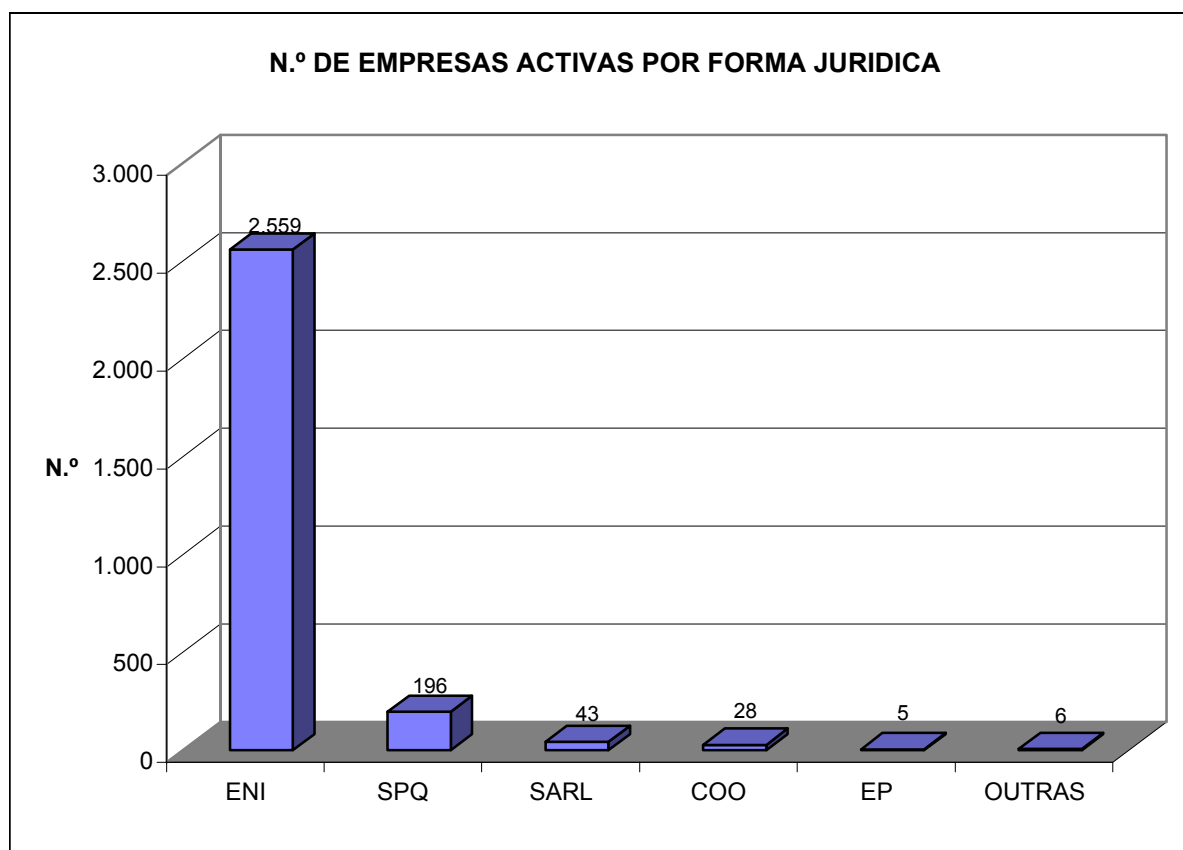
FONTE:INE-PRIMEIRA FASE DO RECENSEAMENTO EMPRESARIAL/97

**3.08. - VOLUME DE NEGÓCIO EM 1997 SEGUNDO ESCALÃO DE PESSOAL AO
SERVIÇO EM 1997 POR FORMA JURIDICA**

UNID: CONTOS

Forma Juridica	ESCALÕES DE PESSOAS AO SERVIÇO (Nº)						Empresas (Nº)
	0 a 5	6 a 20	21 a 40	41 a 70	71 a 100	> 100	
ENI	2.764.267	1.349.569	52.200	22.547	-	-	2.559
SPQ	665.986	4.010.205	2.388.028	1.029.912	38.966	534.022	196
SARL	62.910	1.178.625	2.070.177	877.607	1.262.070	6.885.968	43
COO	85.197	11.510	153.786	-	48.314	-	28
EP	-	-	3.745	-	54.821	9.184.520	5
OUTRAS	7.309	15.610	-	-	-	-	6
TOTAL	3.585.669	6.565.519	4.667.936	1.930.066	1.404.171	16.604.510	2.837

FONTE: INE-PRIMEIRA FASE DO RECENSEAMENTO EMPRESARIAL/97



CAPÍTULO IV

EMPRESAS CONSTITUIDAS

4.01. - N° DE EMPRESAS EM ACTIVIDADE SEGUNDO ANO DE CONSTITUICAO POR CAI

CAE	Antes de 1990	1990	1991	1992	1993	1994	1995	1996	1997	Ignorado	Total
012	6	2	1	4	3	4	6	13	10	-	49
142	-	-	-	-	-	1	-	-	-	-	1
151	-	-	-	-	-	-	-	-	1	-	1
152	-	1	-	-	1	-	-	-	-	-	2
153	3	-	-	-	-	-	-	2	-	1	6
154	10	-	2	2	2	6	4	2	8	2	38
155	87	11	5	5	3	2	15	8	11	1	148
160	1	-	-	-	-	-	-	-	-	-	1
171	2	-	-	-	-	-	1	-	-	-	3
181	14	4	-	2	1	4	3	4	5	-	37
192	1	-	-	-	-	-	-	-	-	-	1
201	1	-	-	-	-	-	-	-	-	-	1
202	28	5	2	3	13	4	11	15	12	2	95
221	-	-	2	-	-	-	-	-	-	-	2
222	1	1	1	-	-	-	1	-	2	-	6
242	1	-	-	-	1	-	1	-	-	-	3
261	1	-	-	-	-	-	-	-	-	-	1
269	2	-	-	1	2	1	3	4	2	-	15
281	5	-	-	3	-	1	-	1	2	-	12
289	6	2	4	1	5	5	4	6	6	3	42
293	1	-	-	-	-	-	-	-	-	-	1
311	-	-	-	-	-	-	1	-	-	-	1
351	3	-	-	-	-	-	-	-	-	-	3
361	33	6	5	7	13	12	7	13	17	2	115
369	2	-	-	-	-	-	-	-	-	-	2
403	1	-	-	-	-	-	-	-	-	-	1
452	2	1	1	2	2	3	2	1	3	-	17
453	-	-	1	1	-	1	-	-	1	-	4
454	-	-	-	-	-	-	-	-	1	-	1
501	1	-	-	-	1	1	-	-	-	-	3
502	18	2	4	2	2	3	4	7	9	-	51
503	4	1	-	1	1	1	-	2	3	-	13
504	2	-	-	-	-	-	-	-	-	-	2
505	4	-	-	-	-	-	1	1	-	-	6
511	1	-	-	-	-	-	-	-	-	-	1
512	10	3	2	2	4	-	2	-	-	-	23
513	3	-	-	-	-	1	1	1	-	-	6
514	3	1	1	-	-	1	1	-	1	-	8
519	-	-	-	1	-	-	-	-	-	-	1
521	386	53	38	65	72	83	90	113	174	6	1.080
522	2	-	-	-	-	3	2	3	5	-	15
523	30	7	11	7	9	19	25	17	31	-	156
526	11	3	1	1	2	2	3	2	6	-	31
551	5	-	-	1	2	3	2	2	2	-	17
552	95	25	18	26	32	39	44	63	103	1	446
602	12	-	1	-	1	-	-	1	4	-	19
611	-	-	1	-	-	-	-	-	1	-	2
621	3	-	-	-	-	-	-	-	-	-	3
630	11	-	3	6	1	1	2	1	-	1	26
641	-	-	-	-	-	-	1	-	-	-	1
642	1	-	-	-	-	-	1	-	-	-	2
651	1	-	-	-	1	-	2	1	1	-	6
659	-	-	-	-	-	-	-	1	-	-	1
660	-	-	1	-	-	-	-	-	-	-	1
711	-	-	-	-	-	1	-	1	-	-	2
712	6	3	-	-	-	1	1	-	1	-	12
713	1	1	1	1	2	1	2	3	1	-	13
725	-	-	-	-	2	-	-	-	1	-	3
741	2	2	5	5	4	2	3	3	3	4	33
742	1	-	4	-	1	-	1	1	2	-	10
749	8	-	1	3	3	3	2	1	3	-	24
801	1	-	-	-	3	-	1	-	3	-	8
802	-	-	-	1	-	1	2	-	-	-	4
809	3	1	1	1	-	1	2	1	-	-	10
851	1	-	-	-	-	-	1	6	2	4	14
921	4	-	-	2	-	-	3	1	2	-	12
924	-	-	-	-	-	-	-	1	1	-	2
930	19	4	7	8	9	12	15	23	52	1	150
Total	860	139	124	164	198	223	273	325	492	28	2.826

FONTE:INE-PRIMEIRA FASE DO RECENSEAMENTO EMPRESARIAL/97

4.02. - N° DE EMPRESAS EM ACTIVIDADE SEGUNDO ANO DE CONSTITUIÇÃO POR CONCELHO

Concelho	Antes de 1990	1990	1991	1992	1993	1994	1995	1996	1997	Ignorado	Total
Tarrafal	43	4	4	15	13	16	19	24	46	3	187
Santa Catarina	197	32	18	25	34	37	67	52	85	3	550
Santa Cruz	132	22	16	16	25	29	37	41	53	3	374
Praia	408	68	80	89	108	116	138	179	252	18	1.456
São Domingos	34	4	2	6	10	13	4	15	27	1	116
São Miguel	46	9	4	13	8	12	8	14	29	-	143
Total	860	139	124	164	198	223	273	325	492	28	2.826

FONTE:INE-PRIMEIRA FASE DO RECENSEAMENTO EMPRESARIAL/97

4.03. - N° DE EMPRESAS EM ACTIVIDADE SEGUNDO ANO DE CONSTITUIÇÃO POR FORMA JURIDICA

Forma Juridica	Antes de 1990	1990	1991	1992	1993	1994	1995	1996	1997	Ignorado	Total
ENI	775	125	99	139	178	199	243	302	465	28	2.553
SPQ	53	11	18	22	12	19	21	17	22	-	195
SARL	14	1	7	1	3	2	7	5	3	-	43
COO	15	2	-	1	3	1	2	1	-	-	25
EP	2	-	-	-	-	-	-	-	2	-	4
OUTRAS	1	-	-	1	2	2	-	-	-	-	6
TOTAL	860	139	124	164	198	223	273	325	492	28	2.826

FONTE:INE-PRIMEIRA FASE DO RECENSEAMENTO EMPRESARIAL/97

TARRAFAL

CAPÍTULO I

EMPRESAS EXISTENTES EM 1997

**1.01. - N.º EMPRESAS EXISTENTES EM 1997 SEGUNDO A SITUAÇÃO
POR FORMA JURÍDICA**

Forma Juridica	Em Actividade	Actividade Suspensa	Foi Dissolvida	Total
ENI	178	4	1	183
SPQ	7	-	-	7
SARL	1	-	-	1
COO	1	-	-	1
TOTAL	187	4	1	192

FONTE: INE- PRIMEIRA FASE DO RECENSEAMENTO EMPRESARIAL/97

**1.02. - N.º EMPRESAS EXISTENTES EM 1997 SEGUNDO SITUAÇÃO
POR CAE**

CAE	Em Actividade	Actividade Suspensa	Foi Dissolvida	Total
012	1	-	-	1
153	1	-	-	1
154	5	1	-	6
155	1	-	-	1
181	1	-	-	1
202	10	-	-	10
269	3	-	-	3
281	1	-	-	1
289	3	-	-	3
361	5	1	-	6
502	2	-	-	2
505	1	-	-	1
512	1	-	-	1
521	79	1	-	80
522	1	-	-	1
523	7	-	-	7
551	5	-	-	5
552	49	1	1	51
602	1	-	-	1
749	3	-	-	3
921	1	-	-	1
930	6	-	-	6
Total	187	4	1	192

FONTE: INE- PRIMEIRA FASE DO RECENSEAMENTO EMPRESARIAL/97

CAPÍTULO II

EMPRESAS ACTIVAS EM 1997

**2.01. - N.º EMPRESAS ACTIVAS EM 1997 SEGUNDO FORMA JURÍDICA
POR CAE**

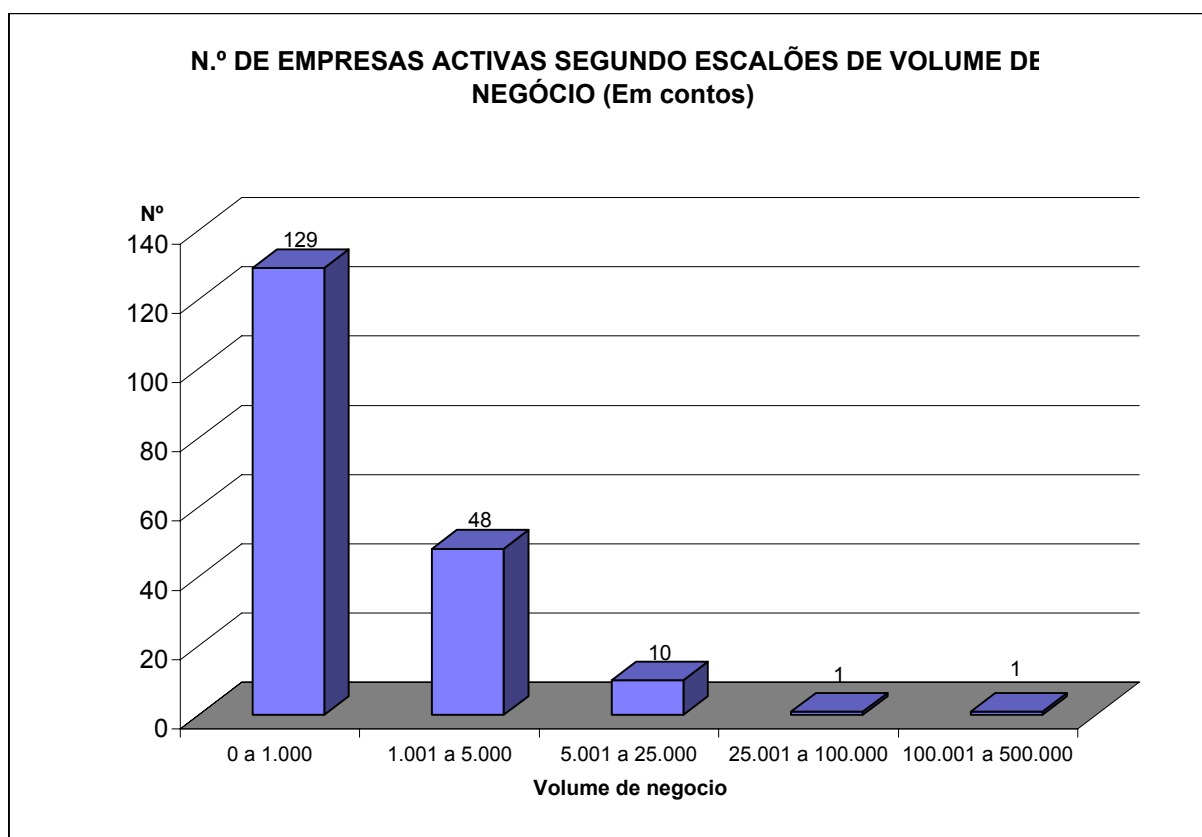
CAE	ENI	SPQ	SARL	COO	Total
012	1	-	-	-	1
153	1	-	-	-	1
154	4	-	1	-	5
155	1	-	-	-	1
181	1	-	-	-	1
202	8	2	-	-	10
269	3	-	-	-	3
281	1	-	-	-	1
289	3	-	-	-	3
361	5	-	-	-	5
502	2	-	-	-	2
505	1	-	-	-	1
512	-	1	-	-	1
521	77	1	-	1	79
522	1	-	-	-	1
523	7	-	-	-	7
551	3	2	-	-	5
552	51	-	-	-	51
602	1	-	-	-	1
749	3	-	-	-	3
921	-	1	-	-	1
930	6	-	-	-	6
Total	180	7	1	1	189

FONTE: INE- PRIMEIRA FASE DO RECENSEAMENTO EMPRESARIAL/97

**2.02. - N.º EMPRESAS ACTIVAS EM 1997 SEGUNDO ESCALÕES DE VOLUME DE NEGÓCIO
POR CAE**

CAE	Escalaões de Volume de Negócio (em contos)					Total
	0 a 1.000	1.001 a 5.000	5.001 a 25.000	25.001 a 100.000	100.001 a 500.000	
01	1	-	-	-	-	1
15	5	1	1	-	-	7
18	1	-	-	-	-	1
20	4	5	1	-	-	10
26	2	1	-	-	-	3
28	3	1	-	-	-	4
36	5	-	-	-	-	5
50	1	1	1	-	-	3
51	-	-	-	-	1	1
52	61	22	4	-	-	87
55	38	14	3	1	-	56
60	-	1	-	-	-	1
74	3	-	-	-	-	3
92	-	1	-	-	-	1
93	5	1	-	-	-	6
Total	129	48	10	1	1	189

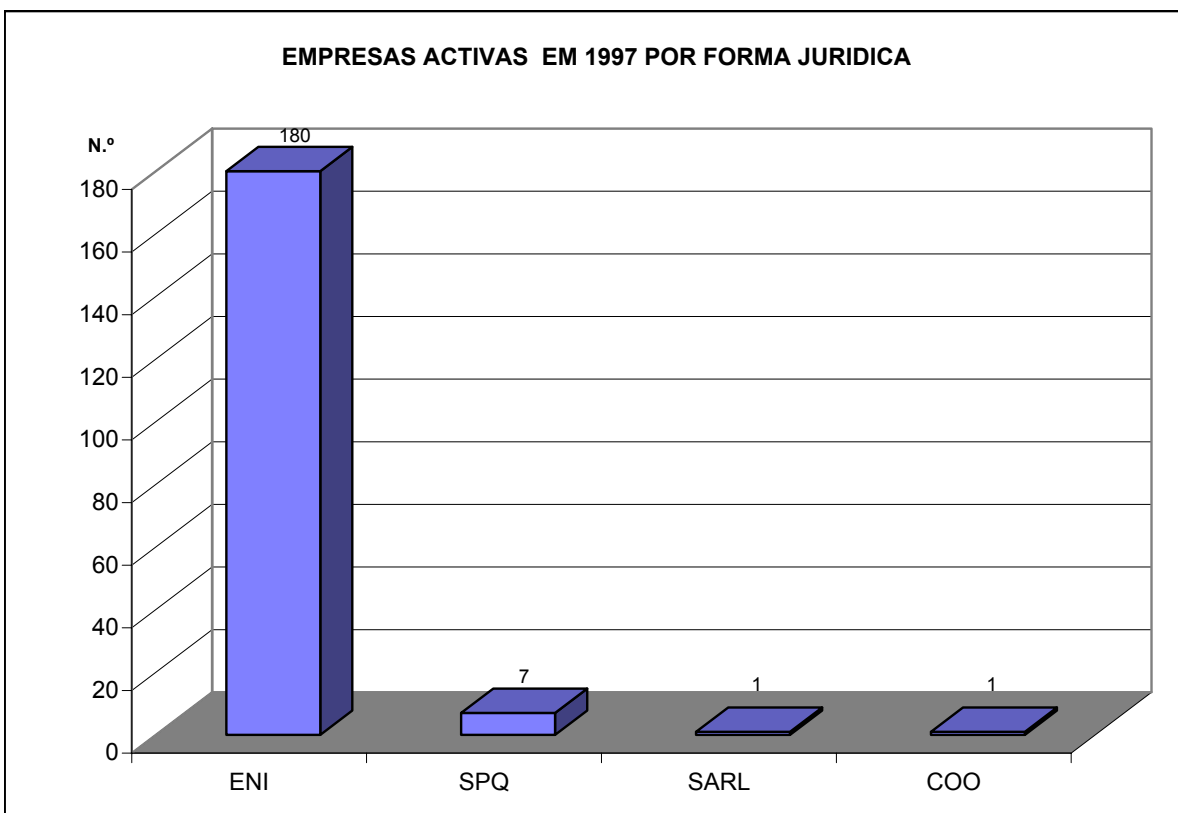
FORTE: INE- PRIMEIRA FASE DO RECENSEAMENTO EMPRESARIAL/97



**2.03. - N.º EMPRESAS ACTIVAS EM 1997 SEGUNDO ESCALÕES DE VOLUME DE NEGÓCIO
POR FORMA JURÍDICA**

Forma Juridica	Escalaões de Volume de Negócio (em contos)					Total
	0 a 1.000	1.001 a 5.000	5.001 a 25.000	25.001 a 100.000	100.001 a 500.000	
ENI	128	44	8	-	-	180
SPQ	-	4	1	1	1	7
SARL	-	-	1	-	-	1
COO	1	-	-	-	-	1
TOTAL	129	48	10	1	1	189

FONTE: INE- PRIMEIRA FASE DO RECENSEAMENTO EMPRESARIAL/97



**2.04. - N.º EMPRESAS ACTIVAS EM 1997 SEGUNDO ESCALÕES
DE PESSOAS AO SERVIÇO POR CAE**

CAE	Escalaões de Pessoal ao Serviço (N.º)			Total
	0 a 5	6 a 20	21 a 40	
01	1	-	-	1
15	6	-	1	7
18	1	-	-	1
20	8	2	-	10
26	2	1	-	3
28	3	1	-	4
36	5	-	-	5
50	1	2	-	3
51	-	1	-	1
52	86	1	-	87
55	52	3	1	56
60	1	-	-	1
74	3	-	-	3
92	1	-	-	1
93	6	-	-	6
Total	176	11	2	189

FONTES: INE- PRIMEIRA FASE DO RECENSEAMENTO EMPRESARIAL/97

**2.05. - N.º EMPRESAS ACTIVAS EM 1997 SEGUNDO ESCALÕES DE
PESSOAS AO SERVIÇO POR FORMA JURÍDICA**

Forma Juridica	Escalaões de Pessoal ao Serviço (N.º)			Total
	0 a 5	6 a 20	21 a 40	
ENI	171	9	-	180
SPQ	4	2	1	7
SARL	-	-	1	1
COO	1	-	-	1
TOTAL	176	11	2	189

FONTES: INE- PRIMEIRA FASE DO RECENSEAMENTO EMPRESARIAL/97

**2.06. - N.º EMPRESAS ACTIVAS EM 1997 SEGUNDO ESCALÕES
DE PESSOAL AO SERVIÇO POR ESCALÕES DE VOLUME**

Escalões de Volume de Negócio (Contos)	Escalões de Pessoal ao Serviço			Total
	0 a 5	6 a 20	21 a 40	
0 a 1.000	128	1	-	129
1.001 a 5.000	44	4	-	48
5.001 a 25.000	4	5	1	10
25.001 a 100.000	-	-	1	1
100.001 a 500.000	-	1	-	1
Total	176	11	2	189

FONTE: INE- PRIMEIRA FASE DO RECENSEAMENTO EMPRESARIAL/97

**2.07. - % DE EMPRESAS ACTIVAS EM 1997 SEGUNDO ESCALÕES
DE PESSOAL AO SERVIÇO POR ESCALÕES DE VOLUME**

Escalões de Volume de Negócio (Contos)	Escalões de Pessoal ao Serviço			Total
	0 a 5	6 a 20	21 a 40	
0 a 1.000	72,73	9,09	-	68,25
1.001 a 5.000	25,00	36,36	-	25,40
5.001 a 25.000	2,27	45,45	50,00	5,29
25.001 a 100.000	-	-	50,00	0,53
100.001 a 500.000	-	9,09	-	0,53
Total	100	100	100	100

FONTE: INE- PRIMEIRA FASE DO RECENSEAMENTO EMPRESARIAL/97

**2.08. - N.º EMPRESAS ACTIVAS EM 1997 SEGUNDO ORGANIZAÇÃO DE
DE CONTABILIDADE POR CAE**

CAE	Completa	Livro de receitas E despesas	Sem Contabilidade	Outras	Total
012	-	-	1	-	1
153	-	-	1	-	1
154	1	-	4	-	5
155	-	1	-	-	1
181	-	-	1	-	1
202	1	-	9	-	10
269	-	-	2	1	3
281	-	-	1	-	1
289	-	-	3	-	3
361	-	-	5	-	5
502	-	-	2	-	2
505	-	1	-	-	1
512	1	-	-	-	1
521	1	7	71	-	79
522	-	-	1	-	1
523	-	6	1	-	7
551	2	-	3	-	5
552	-	5	46	-	51
602	-	-	1	-	1
749	-	-	3	-	3
921	-	-	1	-	1
930	-	-	6	-	6
Total	6	20	162	1	189

FONTE: INE- PRIMEIRA FASE DO RECENSEAMENTO EMPRESARIAL/97

2.09. - N.º EMPRESAS ACTIVAS EM 1997 SEGUNDO ORGANIZAÇÃO

DA CONTABILIDADE POR FORMA JURÍDICA

Forma jurídica	Completa	Livro de receitas E despesas	Sem Contabilidade	Outras	Total
ENI	1	19	159	1	180
SPQ	4	-	3	-	7
SARL	1	-	-	-	1
COO	-	1	-	-	1
TOTAL	6	20	162	1	189

FONTE: INE- PRIMEIRA FASE DO RECENSEAMENTO EMPRESARIAL/97

2.10. - % DE EMPRESAS ACTIVAS EM 1997 SEGUNDO ORGANIZAÇÃO

DA CONTABILIDADE POR FORMA JURÍDICA

Forma jurídica	Completa	Livro de receitas E despesas	Sem Contabilidade	Outras	Total
ENI	16,67	95,00	98,15	100,00	95,24
SPQ	66,67	-	1,85	-	3,70
SARL	16,67	-	-	-	0,53
COO	-	5,00	-	-	0,53
TOTAL	100	100	100	100	100

FONTE: INE- PRIMEIRA FASE DO RECENSEAMENTO EMPRESARIAL/97

**2.11. - N.º EMPRESAS ACTIVAS EM 1997 SEGUNDO O SEU REGISTO
POR CAE**

CAE	Registadas		Não registadas		Total
	Nº	%	Nº	%	
012	-	-	1	3,13	1
153	1	0,64	-	-	1
154	4	2,55	1	3,13	5
155	1	0,64	-	-	1
181	-	-	1	3,13	1
202	7	4,46	3	9,38	10
269	3	1,91	-	-	3
281	-	-	1	3,13	1
289	-	-	3	9,38	3
361	2	1,27	3	9,38	5
502	1	0,64	1	3,13	2
505	1	0,64	-	-	1
512	1	0,64	-	-	1
521	74	47,13	5	15,63	79
522	1	0,64	-	-	1
523	6	3,82	1	3,13	7
551	5	3,18	-	-	5
552	41	26,11	10	31,25	51
602	1	0,64	-	-	1
749	1	0,64	2	6,25	3
921	1	0,64	-	-	1
930	6	3,82	-	-	6
Total	157	100,00	32	100,00	189

FONTE: INE- PRIMEIRA FASE DO RECENSEAMENTO EMPRESARIAL/97

**2.12. - N.º EMPRESAS ACTIVAS EM 1997 SEGUNDO O SEU REGISTO
POR CAE**

Forma jurídica	Registadas		Não Registadas		Total
	Nº	%	Nº	%	
ENI	148	94,27	32	100,00	180
SPQ	7	4,46	-	-	7
SARL	1	0,64	-	-	1
COO	1	0,64	-	-	1
Total	157	100,00	32	100,00	189

FONTE: INE- PRIMEIRA FASE DO RECENSEAMENTO EMPRESARIAL/97

**2.13. - N.º EMPRESAS ACTIVAS EM 1997 SEGUNDO A SITUAÇÃO PERANTE
O COMÉRCIO EXTERNO POR CAE**

CAE	Não Export./Não Import.		Importadoras		Total
	Nº	%	Nº	%	
012	1	0,55	-	-	1
153	1	0,55	-	-	1
154	5	2,73	-	-	5
155	1	0,55	-	-	1
181	1	0,55	-	-	1
202	9	4,92	1	16,67	10
269	3	1,64	-	-	3
281	1	0,55	-	-	1
289	3	1,64	-	-	3
361	5	2,73	-	-	5
502	2	1,09	-	-	2
505	-	-	1	16,67	1
512	-	-	1	16,67	1
521	78	42,62	1	16,67	79
522	1	0,55	-	-	1
523	6	3,28	1	16,67	7
551	4	2,19	1	16,67	5
552	51	27,87	-	-	51
602	1	0,55	-	-	1
749	3	1,64	-	-	3
921	1	0,55	-	-	1
930	6	3,28	-	-	6
Total	183	100,00	6	100,00	189

FONTE: INE- PRIMEIRA FASE DO RECENSEAMENTO EMPRESARIAL/97

**2.14. - N.º EMPRESAS ACTIVAS EM 1997 SEGUNDO A SITUAÇÃO PERANTE O COMÉRCIO
EXTERNO POR FORMA JURÍDICA**

Forma jurídica	Não Export./Não Import.		Importadoras		Total
	Nº	%	Nº	%	
ENI	176	96,17	4	66,67	180
SPQ	5	2,73	2	33,33	7
SARL	1	0,55	-	-	1
COO	1	0,55	-	-	1
Total	183	100,00	6	100,00	189

FONTE: INE- PRIMEIRA FASE DO RECENSEAMENTO EMPRESARIAL/97

2.15. - N.º EMPRESAS ACTIVAS EM 1997 SEGUNDO A SITUAÇÃO PERANTE O COMÉRCIO EXTERNO POR ESCALÕES DE VOLUME DE NEGÓCIO.

Escalões de Volume Negócio (em contos)	Não Import./Não Export.		Importadoras		Total
	N.º	%	N.º	%	
0 a 1.000	128	69,95	1	16,67	129
1.001 a 5.000	47	25,68	1	16,67	48
5.001 a 25.000	7	3,83	3	50,00	10
25.001 a 100.000	1	0,55	-	-	1
100.001 a 500.000	-	-	1	16,67	1
Total	183	100,00	6	100,00	189

FORNTE: INE- PRIMEIRA FASE DO RECENSEAMENTO EMPRESARIAL/97

2.16. - N.º EMPRESAS ACTIVAS EM 1997 SEGUNDO DISTRIBUIÇÃO DO CAPITAL SOCIAL POR ESCALÕES DE VOLUME DE NEGÓCIO

Escalões de Volume Negócio (em contos)	Privado Nacional	Privados nacional E Estrangeiros	TOTAL
0 a 1.000	129	-	129
1.001 a 5.000	48	-	48
5.001 a 25.000	9	1	10
25.001 a 100.000	-	1	1
100.001 a 500.000	1	-	1
Total	187	2	189

FORNTE: INE- PRIMEIRA FASE DO RECENSEAMENTO EMPRESARIAL/97

2.17. - N.º EMPRESAS ACTIVAS EM 1997 SEGUNDO DISTRIBUIÇÃO DO CAPITAL SOCIAL POR ESCALÕES DE PESSOAL AO SERVIÇO

Escalões de Pessoas ao serviço (N.º)	Privados Nacionais	Privados Nacional E Estrangeiros	Total
0 a 5	176	-	176
6 a 20	11	-	11
21 a 40	-	2	2
Total	187	2	189

FORNTE: INE- PRIMEIRA FASE DO RECENSEAMENTO EMPRESARIAL/97

2.18. - N.º EMPRESAS ACTIVAS EM 1997 SEGUNDO A DISTRIBUIÇÃO DO CAPITAL SOCIAL POR SITUAÇÃO PERANTE O COMERCIO EXTERNO

Situação perante Comercio externo	Privado Nacional	Privado Nacional E Estrangeiros	Total
Não Import./Não Export.	181	2	183
Importadoras	6	-	6
Total	187	2	189

FONTE: INE- PRIMEIRA FASE DO RECENSEAMENTO EMPRESARIAL/97

2.19. - N.º EMPRESAS ACTIVAS EM 1997 SEGUNDO DISTRIBUIÇÃO DO CAPITAL SOCIAL POR CAE

CAE	Privado Nacional	Privado Nacional E Estrangeiros	Total
012	1	-	1
153	1	-	1
154	4	1	5
155	1	-	1
181	1	-	1
202	10	-	10
269	3	-	3
281	1	-	1
289	3	-	3
361	5	-	5
502	2	-	2
505	1	-	1
512	1	-	1
521	79	-	79
522	1	-	1
523	7	-	7
551	4	1	5
552	51	-	51
602	1	-	1
749	3	-	3
921	1	-	1
930	6	-	6
Total	187	2	189

FONTE: INE- PRIMEIRA FASE DO RECENSEAMENTO EMPRESARIAL/97

**2.20. - N.º EMPRESAS ACTIVAS EM 1997 SEGUNDO DISTRIBUIÇÃO DO
CAPITAL SOCIAL POR FORMA JURÍDICA**

Forma Juridica	Privado Nacional		Priv. Nacional e Estrangeiro		Total
	N.º	%	N.º	%	
ENI	180	96,26	-		180
SPQ	6	3,21	1	50,00	7
SARL	-	-	1	50,00	1
COO	1	0,53	-		1
Total	187	100	2	100	189

FONTE: INE- PRIMEIRA FASE DO RECENSEAMENTO EMPRESARIAL/97

CAPÍTULO III

**NÚMERO DE PESSOAS AO SERVIÇO E
VOLUME DE NEGÓCIO EM 1997**

**3.01 - PESSOAS AO SERVICO EXISTENTE NA ULTIMA SEMANA
DE 1997 SEGUNDO SEXO POR CAE**

CAE	Pessoas ao Serviço						Total de Empresas	
	Homens		Mulheres		Total		N.º	%
	N.º	%	N.º	%	N.º	%		
01	1	0,53
15	24	7,84	13	5,63	37	6,89	7	3,70
18	1	0,53
20	60	19,61	1	0,43	61	11,36	10	5,29
26	16	5,23	3	1,30	19	3,54	3	1,59
28	16	5,23	0	0,00	16	2,98	4	2,12
36	11	3,59	0	0,00	11	2,05	5	2,65
50	22	7,19	3	1,30	25	4,66	3	1,59
51	1	0,53
52	68	22,22	101	43,72	169	31,47	87	46,03
55	63	20,59	90	38,96	153	28,49	56	29,63
60	1	0,53
74	3	0,98	1	0,43	4	0,74	3	1,59
92	1	0,53
93	8	2,61	4	1,73	12	2,23	6	3,17
Total	306	100	231	100	537	100	189	100

FONTE:INE-PRIMEIRA FASE DO RECENSEAMENTO EMPRESARIAL/97

**3.02 - PESSOAS AO SERVICO EXISTENTE NA ULTIMA SEMANA
DE 1997 SEGUNDO SEXO POR FORMA JURIDICA**

Forma Juridica	Pessoas ao Serviço						Total de Empresas	
	Homens		Mulheres		Total		N.º	%
	N.º	%	N.º	%	N.º	%		
ENI	240	78,43	189	81,82	429	79,89	180	95,24
SPQ	47	15,36	34	14,72	81	15,08	7	3,70
SARL	18	5,88	8	3,46	26	4,84	1	0,53
COO	1	0,33	0	0,00	1	0,19	1	0,53
TOTAL	306	100	231	100	537	100	189	100

FONTE:INE-PRIMEIRA FASE DO RECENSEAMENTO EMPRESARIAL/97

**3.03. - N° DE EMPRESAS ACTIVAS, PESSOAS AO SERVICO, VOLUME DE NEGOCIO
E DESPESAS COM O PESSOAL POR CAE**

CAE	Unidade Economica		Pessoas ao Serviço (N°)	Volume de Negocio (Contos)	Despesas c/ o pessoal (Contos)
	Empr.	Estab.			
01	1	-	-
15	7	1	37	20.404	3.010
18	1	-	-
20	10	-	61	14.934	5.428
26	3	1	19	1.890	673
28	4	-	16	2.300	240
36	5	-	11	2.160	360
50	3	2	25	10.752	2.136
51	1	1
52	87	10	169	114.839	3.113
55	56	7	153	88.174	10.784
60	1	-	-
64	-	1	-	-	-
65	-	1	-	-	-
74	3	-	4	99	-
92	1	1
93	6	1	12	2.986	392
Total	189	26	537	464.273	29.396

Fonte: INE-PRIMEIRA FASE DO RECENSEAMENTO EMPRESARIAL/97

**3.04. - N° DE EMPRESAS ACTIVAS, PESSOAS AO SERVICO, VOLUME DE NEGOCIO
E DESPESAS COM O PESSOAL POR FORMA JURIDICA**

Forma Juridica	N° Empresas	Pessoas ao Serviço (N°)	Volume de Negocio (Contos)	Despesas c/ o pessoal (Contos)
ENI	180	429	200.357	12.761
SPQ	7	81	246.660	13.613
SARL	1
COO	1
TOTAL	189	537	464.273	29.396

Fonte: INE-PRIMEIRA FASE DO RECENSEAMENTO EMPRESARIAL/97

**3.05. - VOLUME DE NEGÓCIO SEGUNDO ESCALÃO DE PESSOAL
AO SERVIÇO EM 1997 POR CAE**

CAE	ESCALÕES DE PESSOAS AO SERVIÇO (Nº)						Empresas	
	0 a 5		6 a 20		21 a 40		Nº.	%
	contos	%	contos	%	contos	%		
01	-	-	-	-	1	0,53
15	3.808	2,30	-	-	16.596	35,62	7	3,70
18	-	-	-	-	1	0,53
20	7.880	4,75	7.054	2,80	-	-	10	5,29
26	750	0,45	1.140	0,45	-	-	3	1,59
28	1.940	1,17	360	0,14	-	-	4	2,12
36	2.160	1,30	-	-	-	-	5	2,65
50	252	0,15	10.500	4,17	-	-	3	1,59
51	-	-	-	-	1	0,53
52	99.839	60,20	15.000	5,96	-	-	87	46,03
55	43.398	26,17	14.776	5,87	30.000	64,38	56	29,63
60	-	-	-	-	1	0,53
74	99	0,06	-	-	-	-	3	1,59
92	-	-	-	-	1	0,53
93	2.986	1,80	-	-	-	-	6	3,17
Total	165.847	100	251.830	100	46.596	100	189	100

FONTE: INE-PRIMEIRA FASE DO RECENSEAMENTO EMPRESARIAL/97

**3.06. - VOLUME DE NEGÓCIO SEGUNDO ESCALÃO DE PESSOAL AO SERVIÇO EM 1997
POR FORMA JURIDICA**

Forma Juridica	ESCALÕES DE PESSOAS AO SERVIÇO (Nº)						Empresas	
	0 a 5		6 a 20		21 a 40		Nº.	%
	contos	%	contos	%	contos	%		
ENI	158.527	95,59	41.830	16,61	-	-	180	95,24
SPQ	6.660	4,02	210.000	83,39	30.000	64,38	7	3,70
SARL	-	-	-	-	1	0,53
COO	-	-	-	-	1	0,53
Total	165.847	100	251.830	100	46.596	100	189	100

FONTE: INE-PRIMEIRA FASE DO RECENSEAMENTO EMPRESARIAL/97

CAPÍTULO IV

EMPRESAS CONSTITUIDAS

4.01. - N° DE EMPRESAS ACTIVAS SEGUNDO ANO DE CONSTITUIÇÃO POR CAE

CAE	Antes de 1990	1990	1991	1992	1993	1994	1995	1996	1997	Ignorado	Total
012	-	-	-	-	-	-	-	-	1	-	1
153	1	-	-	-	-	-	-	-	-	-	1
154	2	-	-	-	-	1	-	-	1	1	5
155	-	-	-	-	-	-	-	-	1	-	1
181	1	-	-	-	-	-	-	-	-	-	1
202	4	1	-	1	1	-	1	1	1	-	10
269	-	-	-	-	-	1	-	1	1	-	3
281	-	-	-	-	-	-	-	-	1	-	1
289	-	-	-	-	-	-	1	1	1	-	3
361	-	-	-	1	2	1	-	-	1	-	5
502	1	-	-	-	-	-	1	-	-	-	2
505	1	-	-	-	-	-	-	-	-	-	1
512	1	-	-	-	-	-	-	-	-	-	1
521	23	1	1	7	5	6	7	9	18	2	79
522	-	-	-	-	-	1	-	-	-	-	1
523	-	-	-	-	-	-	2	-	5	-	7
551	1	-	-	-	-	1	1	1	1	-	5
552	7	2	3	3	2	4	6	9	13	-	49
602	-	-	-	-	-	-	-	-	1	-	1
749	1	-	-	1	1	-	-	-	-	-	3
921	-	-	-	1	-	-	-	-	-	-	1
930	-	-	-	1	2	1	-	2	-	-	6
Total	43	4	4	15	13	16	19	24	46	3	187

FONTE:INE-PRIMEIRA FASE DO RECENSEAMENTO EMPRESARIAL/97

4.02. - N° DE EMPRESAS ACTIVAS SEGUNDO ANO DE CONSTITUIÇÃO POR FORMA JURIDICA

Forma Juridica	Antes de 1990	1990	1991	1992	1993	1994	1995	1996	1997	Ignorado	Total
ENI	38	4	4	14	13	14	19	23	46	3	178
SPQ	4			1		1		1			7
SARL						1					1
COO	1										1
TOTAL	43	4	4	15	13	16	19	24	46	3	187

FONTE:INE-PRIMEIRA FASE DO RECENSEAMENTO EMPRESARIAL/97

SANTA CATARINA

CAPÍTULO I

EMPRESAS EXISTENTES EM 1997

**1.01. - N.º EMPRESAS EXISTENTES EM 1997 SEGUNDO SITUAÇÃO
PERANTE A ACTIVIDADE POR CAE**

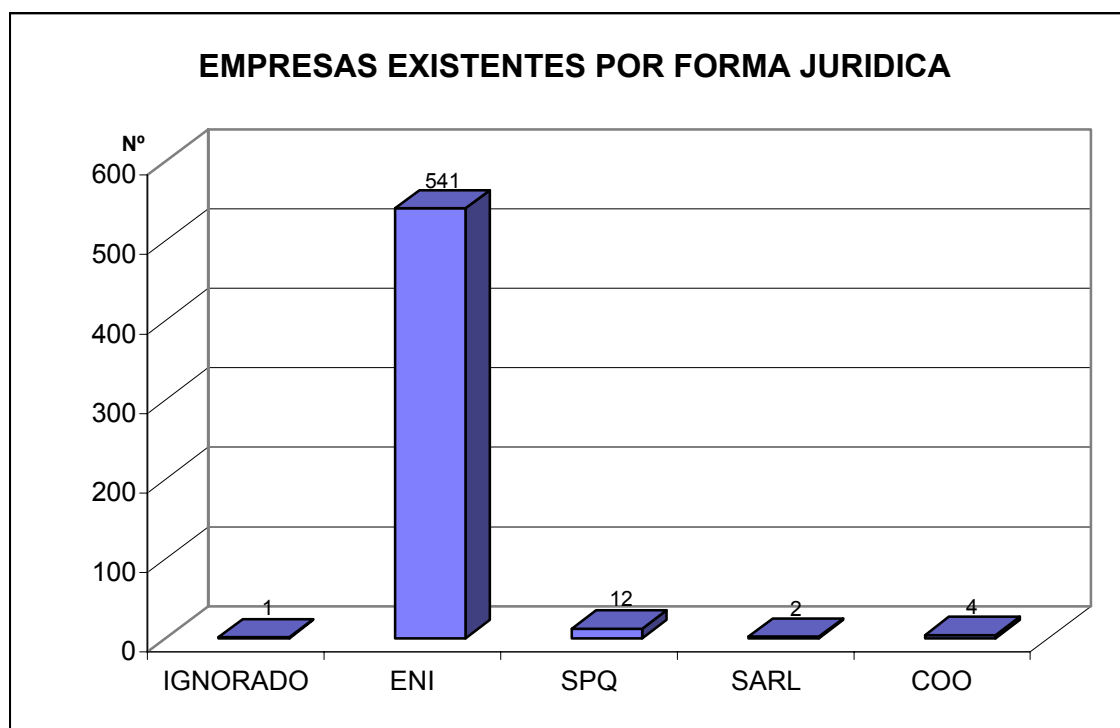
CAE	Aguarda inicio da Actividade	Em Actividade	Actividade Suspensa	Foi Dissolvida	Total
IGNORADO	1	-	-	-	1
012	-	2	-	-	2
151	-	1	-	-	1
153	-	3	-	-	3
154	-	5	-	-	5
155	-	24	1	-	25
171	-	3	-	-	3
181	-	5	-	-	5
202	-	24	-	-	24
222	-	1	-	-	1
269	-	5	-	-	5
281	-	1	-	-	1
289	-	6	-	-	6
351	-	3	-	-	3
361	-	14	-	-	14
369	-	1	-	-	1
502	-	8	-	-	8
503	-	1	-	-	1
505	-	1	-	-	1
512	-	3	-	-	3
514	-	1	-	-	1
521	-	242	4	1	247
522	-	2	1	-	3
523	-	33	1	-	34
526	-	2	-	-	2
551	-	1	-	-	1
552	-	103	1	-	104
602	-	11	-	-	11
630	-	1	-	-	1
651	-	1	-	-	1
712	-	2	-	-	2
713	-	1	-	-	1
741	-	1	-	-	1
749	-	6	-	-	6
802	-	1	-	-	1
851	-	1	-	-	1
921	-	5	-	-	5
930	-	25	-	-	25
Total	1	550	8	1	560

FONTE: INE- PRIMEIRA FASE DO RECENSEAMENTO EMPRESARIAL/97

**1.02. - N.º EMPRESAS EXISTENTES EM 1997 SEGUNDO SITUAÇÃO
PERANTE A ACTIVIDADE POR FORMA JURÍDICA**

Forma Jurídica	Aguarda início da Actividade	Em Actividade	Actividade Suspensa	Foi Dissolvida	Total
IGNORADO	1	-	-	-	1
ENI	-	532	8	1	541
SPQ	-	12	-	-	12
SARL	-	2	-	-	2
COO	-	4	-	-	4
TOTAL	1	550	8	1	560

FONTES: INE- PRIMEIRA FASE DO RECENSEAMENTO EMPRESARIAL/97



CAPÍTULO II

EMPRESAS ACTIVAS EM 1997

**2.01. - N.º EMPRESAS ACTIVAS SEGUNDO FORMA JURÍDICA
POR CAE**

CAE	ENI	SPQ	SARL	COO	Total
012	2	-	-	-	2
151	1	-	-	-	1
153	3	-	-	-	3
154	4	1	-	-	5
155	24	-	-	-	24
171	3	-	-	-	3
181	5	-	-	-	5
202	24	-	-	-	24
222	1	-	-	-	1
269	3	2	-	-	5
281	-	1	-	-	1
289	6	-	-	-	6
351	3	-	-	-	3
361	14	-	-	-	14
369	1	-	-	-	1
502	7	1	-	-	8
503	1	-	-	-	1
505	1	-	-	-	1
512	2	1	-	-	3
514	-	1	-	-	1
521	237	4	-	1	242
522	2	-	-	-	2
523	30	1	-	2	33
526	2	-	-	-	2
551	1	-	-	-	1
552	101	-	-	1	102
602	11	-	-	-	11
630	-	-	1	-	1
651	-	-	1	-	1
712	2	-	-	-	2
713	1	-	-	-	1
741	1	-	-	-	1
749	6	-	-	-	6
802	1	-	-	-	1
851	1	-	-	-	1
921	5	-	-	-	5
930	25	-	-	-	25
Total	531	12	2	4	549

FONTE: INE- PRIMEIRA FASE DO RECENSEAMENTO EMPRESARIAL/97

**2.02. - N.º EMPRESAS ACTIVAS EM 1997 SEGUNDO ESCALÕES DE VOLUME DE NEGÓCIO
POR CAE**

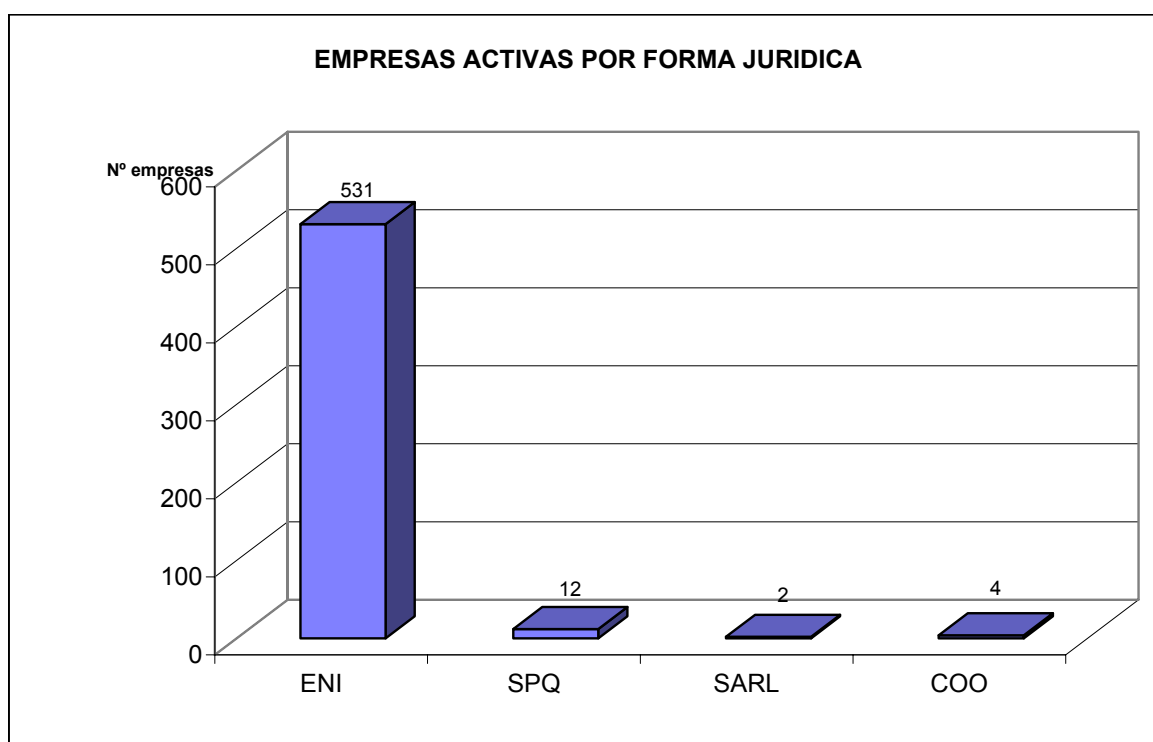
CAE	Escalaões de Volume de Negócio				Total
	0 a 1.000	1.001 a 5.000	5.001 a 25.000	25.001 a 100.000	
01	1	1	-	-	2
15	26	6	1	-	33
17	3	-	-	-	3
18	3	2	-	-	5
20	20	3	1	-	24
22	1	-	-	-	1
26	3	-	2	-	5
28	3	3	-	1	7
35	3	-	-	-	3
36	11	3	1	-	15
50	5	4	1	-	10
51	-	1	2	1	4
52	204	55	17	3	279
55	72	29	2	-	103
60	3	6	2	-	11
63	-	-	1	-	1
65	-	-	1	-	1
71	1	2	-	-	3
74	5	2	-	-	7
80	-	1	-	-	1
85	1	-	-	-	1
92	2	2	1	-	5
93	20	5	-	-	25
Total	387	125	32	5	549

FONTES: INE- PRIMEIRA FASE DO RECENSEAMENTO EMPRESARIAL/97

**2.03. - N.º EMPRESAS ACTIVAS EM 1997 SEGUNDO ESCALÕES DE VOLUME NEGÓCIO
POR FORMA JURÍDICA**

Forma Juridica	Escalaões de Volume de Negócio				Total
	0 a 1.000	1.001 a 5.000	5.001 a 25.000	25.001 a 100.000	
ENI	386	120	23	2	531
SPQ	-	3	6	3	12
SARL	-	-	2	-	2
COO	1	2	1	-	4
TOTAL	387	125	32	5	549

FONTE: INE- PRIMEIRA FASE DO RECENSEAMENTO EMPRESARIAL/97



**2.04. - N.º EMPRESAS ACTIVAS EM 1997 SEGUNDO ESCALÕES
DE PESSOAL AO SERVIÇO POR CAE**

CAE	Escalaões de Pessoal ao Serviço			Total
	0 a 5	6 a 20	21 a 40	
01	1	1	-	2
15	31	2	-	33
17	3	-	-	3
18	5	-	-	5
20	24	-	-	24
22	1	-	-	1
26	2	3	-	5
28	5	2	-	7
35	3	-	-	3
36	14	1	-	15
50	6	4	-	10
51	3	1	-	4
52	272	6	1	279
55	101	2	-	103
60	9	2	-	11
63	1	-	-	1
65	-	1	-	1
71	3	-	-	3
74	7	-	-	7
80	1	-	-	1
85	1	-	-	1
92	3	2	-	5
93	25	-	-	25
Total	521	27	1	549

FONTE: INE- PRIMEIRA FASE DO RECENSEAMENTO EMPRESARIAL/97

**2.05. - N.º EMPRESAS ACTIVAS EM 1997 SEGUNDO ESCALÕES DE
PESSOAL AO SERVIÇO POR FORMA JURÍDICA**

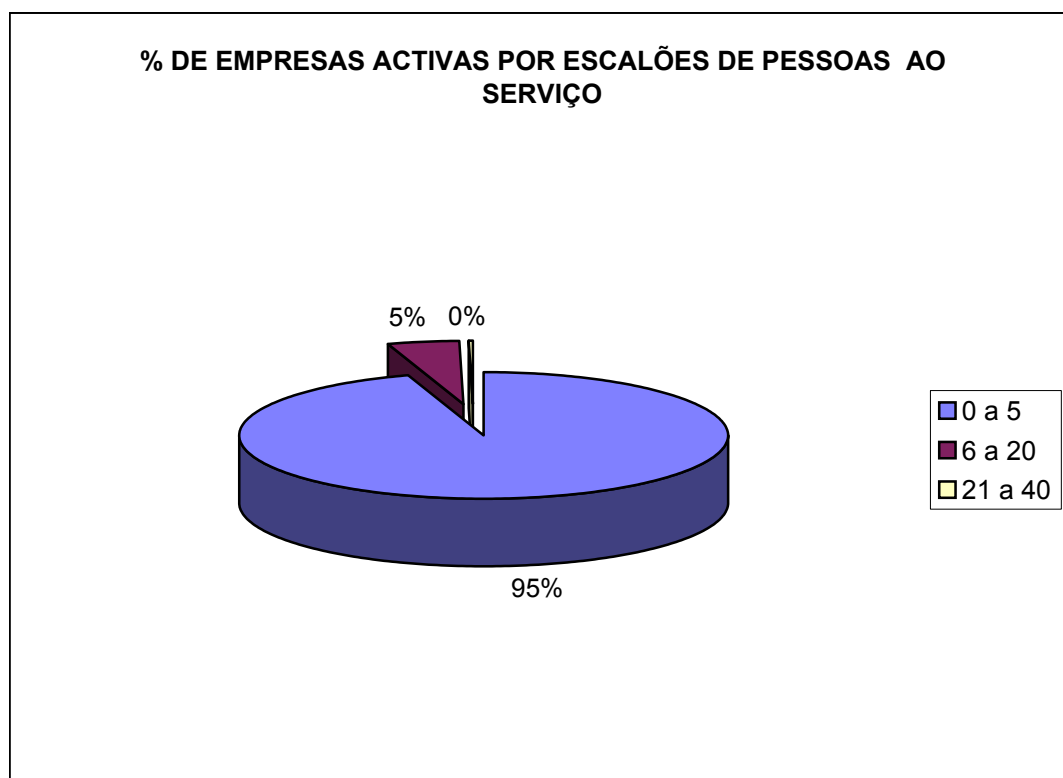
Forma Juridica	Escalaões de Pessoal ao Serviço			Total
	0 a 5	6 a 20	21 a 40	
ENI	509	21	1	531
SPQ	7	5	-	12
SARL	1	1	-	2
COO	4	-	-	4
TOTAL	521	27	1	549

FONTE: INE- PRIMEIRA FASE DO RECENSEAMENTO EMPRESARIAL/97

**2.06. - N.º EMPRESAS ACTIVAS EM 1997 SEGUNDO ESCALÕES DE PESSOAS
AO SERVIÇO POR ESCALÕES DE VOLUME DE NEGÓCIO**

Escalões	Escalões de Pessoal ao Serviço			Total
	0 a 5	6 a 20	21 a 40	
0 a 1.000	382	5	-	387
1.001 a 5.000	116	9	-	125
5.001 a 25.000	20	11	1	32
25.001 a 100.000	3	2	-	5
Total	521	27	1	549

FONTE: INE- PRIMEIRA FASE DO RECENSEAMENTO EMPRESARIAL/97



**2.07. - N.º EMPRESAS ACTIVAS EM 1997 SEGUNDO ORGANIZAÇÃO DE
CONTABILIDADE POR CAE**

CAE	Completa	Livro de receitas e Despesas	Sem Contabilidade	Outras	Total
012	-	-	2	-	2
151	-	1	-	-	1
153	-	2	1	-	3
154	-	1	4	-	5
155	-	2	22	-	24
171	-	1	2	-	3
181	-	-	5	-	5
202	-	2	22	-	24
222	-	1	-	-	1
269	1	1	3	-	5
281	1	-	-	-	1
289	-	2	4	-	6
351	-	-	3	-	3
361	-	4	10	-	14
369	-	-	1	-	1
502	1	3	4	-	8
503	-	-	1	-	1
505	-	1	-	-	1
512	1	2	-	-	3
514	1	-	-	-	1
521	3	38	199	2	242
522	-	1	1	-	2
523	2	16	15	-	33
526	-	-	2	-	2
551	-	-	1	-	1
552	-	34	68	-	102
602	-	4	7	-	11
630	1	-	-	-	1
651	1	-	-	-	1
712	-	1	-	1	2
713	-	-	1	-	1
741	-	-	-	1	1
749	-	2	4	-	6
802	-	1	-	-	1
851	-	1	-	-	1
921	-	2	3	-	5
930	-	9	16	-	25
Total	12	132	401	4	549

FONTE: INE- PRIMEIRA FASE DO RECENTEAMENTO EMPRESARIAL/ 97

**2.08. - N.º EMPRESAS ACTIVAS EM 1997 SEGUNDO ORGANIZAÇÃO DE
CONTABILIDADE POR FORMA JURÍDICA**

Forma jurídica	Completa	Livro de Receitas e Despesas	Sem Contabilidade	Outras	Total
ENI	2	126	400	3	531
SPQ	8	4	-	-	12
SARL	2	-	-	-	2
COO	-	2	1	1	4
TOTAL	12	132	401	4	549

FONTE: INE- PRIMEIRA FASE DO RECENSEAMENTO EMPRESARIAL/97

**2.09. - % DE EMPRESAS ACTIVAS EM 1997 SEGUNDO ORGANIZAÇÃO DE
CONTABILIDADE POR FORMA JURÍDICA**

Forma jurídica	Completa	Livro de Receitas e Despesas	Sem Contabilidade	Outras	Total
ENI	16,67	95,45	99,75	75,00	96,72
SPQ	66,67	3,03	-	-	2,19
SARL	16,67	-	-	-	0,36
COO	-	1,52	0,25	25,00	0,73
TOTAL	100	100	100	100	100

FONTE: INE- PRIMEIRA FASE DO RECENSEAMENTO EMPRESARIAL/97

**2.10. - N.º EMPRESAS ACTIVAS EM 1997 SEGUNDO O REGISTO
POR CAE**

CAE	Registadas		Não registadas		Total
	Nº	%	Nº	%	
012	1	0,21	1	1,45	2
151	1	0,21	-	-	1
153	2	0,42	1	1,45	3
154	3	0,63	2	2,90	5
155	21	4,38	3	4,35	24
171	-	-	3	4,35	3
181	3	0,63	2	2,90	5
202	10	2,08	14	20,29	24
222	1	0,21	-	-	1
269	2	0,42	3	4,35	5
281	1	0,21	-	-	1
289	6	1,25	-	-	6
351	1	0,21	2	2,90	3
361	4	0,83	10	14,49	14
369	1	0,21	-	-	1
502	5	1,04	3	4,35	8
503	1	0,21	-	-	1
505	1	0,21	-	-	1
512	3	0,63	-	-	3
514	1	0,21	-	-	1
521	233	48,54	9	13,04	242
522	1	0,21	1	1,45	2
523	28	5,83	5	7,25	33
526	2	0,42	-	-	2
551	1	0,21	-	-	1
552	98	20,42	4	5,80	102
602	11	2,29	-	-	11
630	1	0,21	-	-	1
651	1	0,21	-	-	1
712	2	0,42	-	-	2
713	1	0,21	-	-	1
741	1	0,21	-	-	1
749	6	1,25	-	-	6
802	1	0,21	-	-	1
851	-	-	1	1,45	1
921	5	1,04	-	-	5
930	20	4,17	5	7,25	25
Total	480	100,00	69	100,00	549

FONTES: INE- PRIMEIRA FASE DO RECENSEAMENTO EMPRESARIAL/97

**2.11. - N.º EMPRESAS ACTIVAS EM 1997 SEGUNDO O REGISTO
POR FORMA JURÍDICA**

Forma Juridica	Registadas		Não registadas		Total
	Nº	%	Nº	%	
ENI	463	96,46	68	98,55	531
SPQ	12	2,50	-	-	12
SARL	2	0,42	-	-	2
COO	3	0,63	1	1,45	4
TOTAL	480	100,00	69	100,00	549

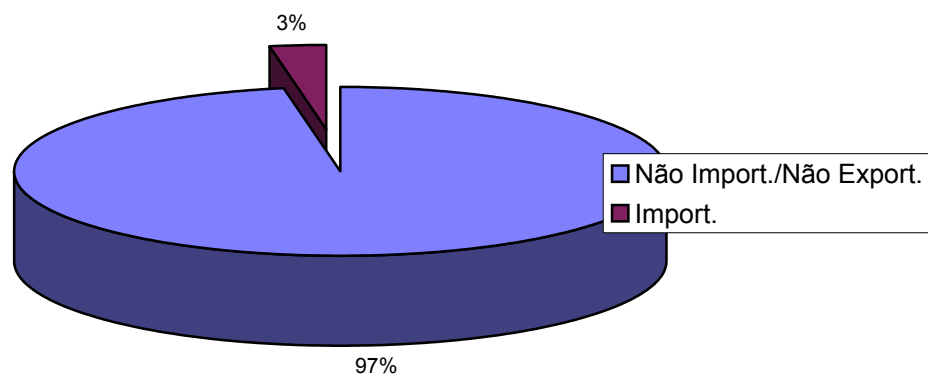
FONTES: INE- PRIMEIRA FASE DO RECENSEAMENTO EMPRESARIAL/97

**2.12. - N.º EMPRESAS ACTIVAS EM 1997 SEGUNDO SITUAÇÃO PERANTE
O COMERCIO EXTERNO POR FORMA JURÍDICA**

Forma jurídica	Não Import./Não Export.		Importadoras		Total
	Nº	%	Nº	%	
ENI	523	98,12	8	50,00	531
SPQ	4	0,75	8	50,00	12
SARL	2	0,38	-	-	2
COO	4	0,75	-	-	4
TOTAL	533	100,00	16	100,00	549

FONTE: INE- PRIMEIRA FASE DO RECENSEAMENTO EMPRESARIAL/97

**EMPRESAS ACTIVAS SEGUNDO A SITUAÇÃO PERANTE O COMERCIO
EXTERNO**



**2.13. - N.º EMPRESAS ACTIVAS EM 1997 SEGUNDO A SITUAÇÃO PERANTE
O COMERCIO EXTERNO POR CAE**

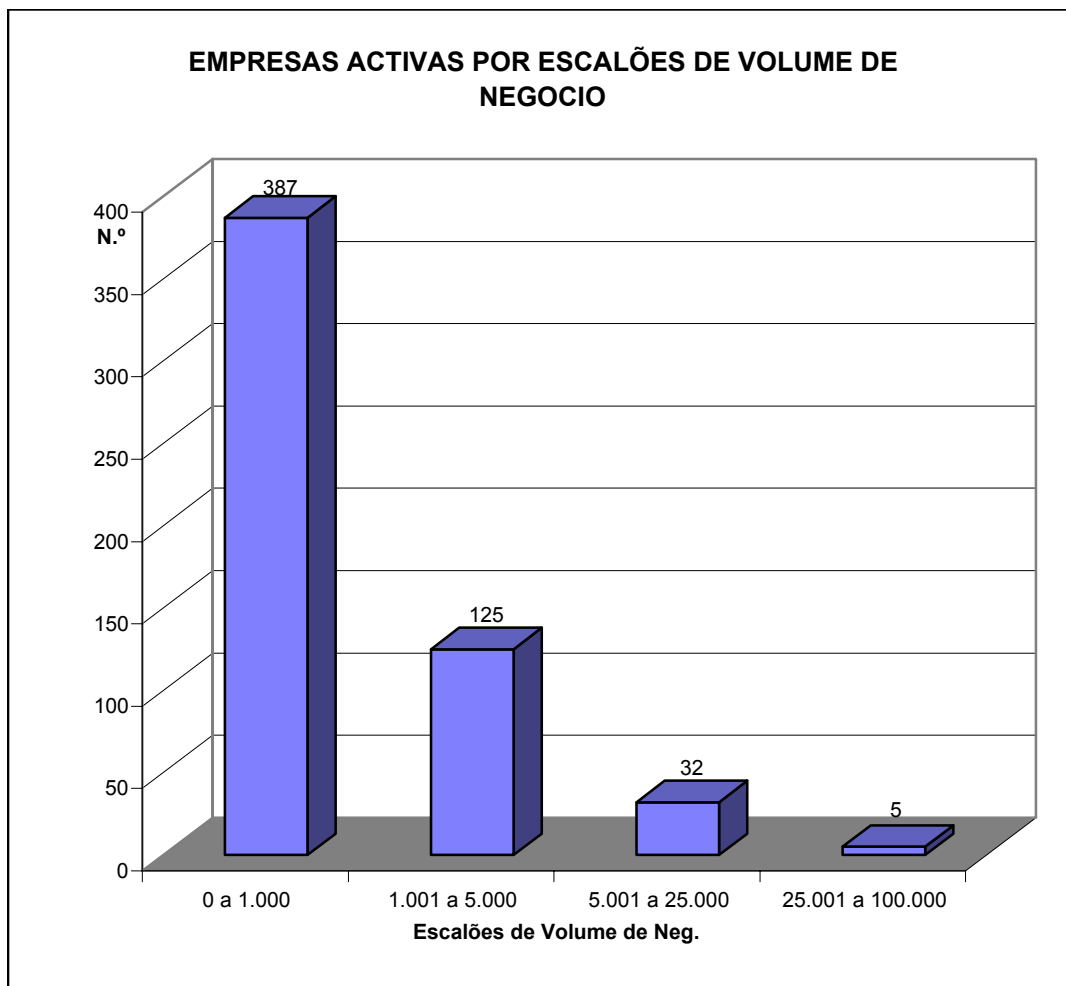
CAE	Não Imp/Não Exp.		Importadoras		Total
	Nº	%	Nº	%	
012	2	0,38	-	-	2
151	1	0,19	-	-	1
153	3	0,56	-	-	3
154	5	0,94	-	-	5
155	24	4,50	-	-	24
171	3	0,56	-	-	3
181	5	0,94	-	-	5
202	24	4,50	-	-	24
222	1	0,19	-	-	1
269	4	0,75	1	6,25	5
281	-	-	1	6,25	1
289	6	1,13	-	-	6
351	3	0,56	-	-	3
361	14	2,63	-	-	14
369	1	0,19	-	-	1
502	7	1,31	1	6,25	8
503	1	0,19	-	-	1
505	1	0,19	-	-	1
512	1	0,19	2	12,50	3
514	-	-	1	6,25	1
521	236	44,28	6	37,50	242
522	2	0,38	-	-	2
523	31	5,82	2	12,50	33
526	2	0,38	-	-	2
551	1	0,19	-	-	1
552	102	19,14	-	-	102
602	11	2,06	-	-	11
630	1	0,19	-	-	1
651	1	0,19	-	-	1
712	2	0,38	-	-	2
713	-	-	1	6,25	1
741	1	0,19	-	-	1
749	6	1,13	-	-	6
802	1	0,19	-	-	1
851	-	-	1	6,25	1
921	5	0,94	-	-	5
930	25	4,69	-	-	25
Total	533	100,00	16	100,00	549

FORNE: INE- PRIMEIRA FASE DO RECENSEAMENTO EMPRESARIAL/97

**2.14. - N.º EMPRESAS ACTIVAS EM 1997 SEGUNDO SITUAÇÃO
PERANTE O COMERCIO EXTERNO POR ESCALÕES DE VOLUME DE NEGÓCIO**

Escalaõ de V-V	Nãõ Import/Nãõ Export.		Importadoras		Total
	Nº	%	Nº	%	
0 a 1.000	386	72,42	1	6,25	387
1.001 a 5.000	119	22,33	6	37,5	125
5.001 a 25.000	26	4,88	6	37,5	32
25.001 a 100.000	2	0,38	3	18,75	5
Total	533	100,00	16	100,00	549

FONTE: INE- PRIMEIRA FASE DO RECENSEAMENTO EMPRESARIAL/97



2.15. - N.º EMPRESAS ACTIVAS EM 1997 SEGUNDO DISTRIBUIÇÃO DO CAPITAL SOCIAL POR ESCALÕES DE VOLUME DE NEGÓCIO

Escalões de Volume de Neg. (contos)	Privado Nacionais	Estrangeiros	Publico	Privados Nac. e Estrang.	Total
0 a 1.000	386	1	-	-	387
1.001 a 5.000	125	-	-	-	125
5.001 a 25.000	31	-	1	-	32
25.001 a 100.000	4	-	-	1	5
Total	546	1	1	1	549

FONTE: INE- PRIMEIRA FASE DO RECENSEAMENTO EMPRESARIAL/97

2.16. - N.º EMPRESAS ACTIVAS EM 1997 SEGUNDO DISTRIBUIÇÃO DO CAPITAL SOCIAL POR ESCALÕES DE PESSOAL AO SERVIÇO

Escalões de Pessoas ao Serviço(N.º)	Privados Nacionais	Estrangeiros	Publico	Privados Nac. e Estrang.	Total
0 a 5	520	1	-	-	521
6 a 20	25	-	1	1	27
21 a 40	1	-	-	-	1
Total	546	1	1	1	549

FONTE: INE- PRIMEIRA FASE DO RECENSEAMENTO EMPRESARIAL/97

2.17. - N.º EMPRESAS ACTIVAS EM 1997 SEGUNDO A DISTRIBUIÇÃO DO CAPITAL SOCIAL POR SITUAÇÃO PERANTE O COMERCIO EXTERNO

Situação Perante Comercio externo	Privados Nacionais	Estrangeiros	Publico	Privados Nac. e Estrang.	Total
Não Imp/Não Exp.	531	1	1	-	533
Importadoras	15	-	-	1	16
Total	546	1	1	1	549

FONTE: INE- PRIMEIRA FASE DO RECENSEAMENTO EMPRESARIAL/97

2.18. - N.º EMPRESAS ACTIVAS EM 1997 SEGUNDO DISTRIBUIÇÃO DO CAPITAL SOCIAL POR CAE

CAE	Privados Nacionais	Estrangeiros	Publico	Privados Nac. e Estrang.	Total
012	2	-	-	-	2
151	1	-	-	-	1
153	3	-	-	-	3
154	5	-	-	-	5
155	24	-	-	-	24
171	3	-	-	-	3
181	5	-	-	-	5
202	24	-	-	-	24
222	1	-	-	-	1
269	5	-	-	-	5
281	-	-	-	1	1
289	6	-	-	-	6
351	3	-	-	-	3
361	14	-	-	-	14
369	1	-	-	-	1
502	8	-	-	-	8
503	1	-	-	-	1
505	1	-	-	-	1
512	3	-	-	-	3
514	1	-	-	-	1
521	242	-	-	-	242
522	2	-	-	-	2
523	33	-	-	-	33
526	2	-	-	-	2
551	-	1	-	-	1
552	102	-	-	-	102
602	11	-	-	-	11
630	1	-	-	-	1
651	-	-	1	-	1
712	2	-	-	-	2
713	1	-	-	-	1
741	1	-	-	-	1
749	6	-	-	-	6
802	1	-	-	-	1
851	1	-	-	-	1
921	5	-	-	-	5
930	25	-	-	-	25
Total	546	1	1	1	549

FONTE: INE- PRIMEIRA FASE DO RECENSEAMENTO EMPRESARIAL/97

2.19. - N.º EMPRESAS ACTIVAS EM 1997 SEGUNDO DISTRIBUIÇÃO DO CAPITAL SOCIAL POR FORMA JURÍDICA

Forma Juridica	Privados Nacionais	Estrangeiros	Publico	Privados Nac. e Estrang.	Total
ENI	530	1	-	-	531
SPQ	11	-	-	1	12
SARL	1	-	1	-	2
COO	4	-	-	-	4
TOTAL	546	1	1	1	549

FONTE: INE- PRIMEIRA FASE DO RECENSEAMENTO EMPRESARIAL/97

CAPÍTULO III

**NÚMERO DE PESSOAS AO SERVIÇO E
VOLUME DE NEGÓCIO EM 1997**

**3.01 - PESSOAS AO SERVIÇO EXISTENTE NA ÚLTIMA SEMANA
DE 1997 SEGUNDO SEXO POR CAE**

CAE	Pessoas ao Serviço						Total de Empresas	
	Homens		Mulheres		Total		N.º	%
	N.º	%	N.º	%	N.º	%		
01	2	0,36
15	89	11,25	12	2,22	101	7,59	33	6,01
17	3	0,38	-	-	3	0,23	3	0,55
18	7	0,88	2	0,37	9	0,68	5	0,91
20	53	6,70	5	0,93	58	4,36	24	4,37
22	-	-	1	0,18
26	29	3,67	4	0,74	33	2,48	5	0,91
28	37	4,68	-	-	37	2,78	7	1,28
35	3	0,38	-	-	3	0,23	3	0,55
36	37	4,68	1	0,19	38	2,85	15	2,73
50	55	6,95	6	1,11	61	4,58	10	1,82
51	19	2,40	5	0,93	24	1,80	4	0,73
52	283	35,78	305	56,48	588	44,18	279	50,82
55	79	9,99	132	24,44	211	15,85	103	18,76
60	33	4,17	10	1,85	43	3,23	11	2,00
63	1	0,18
65	1	0,18
71	7	0,88	4	0,74	11	0,83	3	0,55
74	4	0,51	4	0,74	8	0,60	7	1,28
80	1	0,18
85	-	-	1	0,18
92	15	1,90	9	1,67	24	1,80	5	0,91
93	19	2,40	26	4,81	45	3,38	25	4,55
Total	791	100	540	100	1331	100	549	100

FONTE:INE-PRIMEIRA FASE DO RECENSEAMENTO EMPRESARIAL/97

**3.02 - PESSOAS AO SERVIÇO EXISTENTE NA ÚLTIMA SEMANA
DE 1997 SEGUNDO SEXO POR FORMA JURIDICA**

Forma Juridica	Pessoas ao Serviço						Total de Empresas	
	Homens		Mulheres		Total		N.º	%
	N.º	%	N.º	%	N.º	%		
ENI	689	87,10	514	95,19	1203	90,38	531	96,72
SPQ	85	10,75	14	2,59	99	7,44	12	2,19
SARL	9	1,14	7	1,30	16	1,20	2	0,36
COO	8	1,01	5	0,93	13	0,98	4	0,73
TOTAL	791	100	540	100	1331	100	549	100

FONTE:INE-PRIMEIRA FASE DO RECENSEAMENTO EMPRESARIAL/97

**3.03. - N° DE EMPRESAS ACTIVAS, PESSOAS AO SERVICO, VOLUME DE NEGOCIO
E DESPESAS COM O PESSOAL POR CAE**

CAE	Unidade Economica		Pessoas ao Serviço (N°)	Volume de Negocio (Contos)	Despesas c/ o pessoal (Contos)
	Empr.	Estab.			
01	2	2
15	33	8	101	28.419	2.686
17	3	-	3	719	-
18	5	-	9	5.808	1.380
20	24	1	58	20.109	3.198
22	1	-
26	5	-	33	30.127	3.138
28	7	-	37	35.787	4.104
35	3	-	3	541	-
36	15	1	38	14.087	4.114
50	10	2	61	20.060	5.003
51	4	1	24	49.803	3.495
52	279	15	588	484.887	14.876
55	103	6	211	108.749	6.520
60	11	-	43	37.393	2.112
62	-	1	-	-	-
63	1	-
64	-	3	-	-	-
65	1	1
71	3	2	11	2.160	256
74	7	2	8	5.731	180
80	1	2
85	1	-	-
92	5	1	45	15.531	1.898
93	25	2	45	15.531	1.898
Total	549	50	1.331	904.446	57.748

FONTE:INE-PRIMEIRA FASE DO RECENSEAMENTO EMPRESARIAL/97

**3.04. - N° DE EMPRESAS ACTIVAS, PESSOAS AO SERVICO, VOLUME DE NEGOCIO
E DESPESAS COM O PESSOAL POR FORMA JURIDICA**

Forma Juridica	N° Empresas	Pessoas ao Serviço (N°)	Volume de Negocio (Contos)	Despesas c/ o pessoal (Contos)
ENI	531	1.203	667.676	42.638
SPQ	12	99	193.471	11.228
SARL	2	16	26.500	1.700
COO	4	13	16.799	2.182
TOTAL	549	1.331	904.446	57.748

FONTE:INE-PRIMEIRA FASE DO RECENSEAMENTO EMPRESARIAL/97

**3.05. - VOLUME DE NEGÓCIO SEGUNDO ESCALÃO DE
PESSOAS AO SERVIÇO EM 1997 POR CAE**

CAE	ESCALÕES DE PESSOAS AO SERVIÇO (Nº)						Empresas	
	0 a 5		6 a 20		21 a 40		Nº.	%
	contos	%	contos	%	contos	%		
01	-	-	2	0,36
15	23.091	3,38	5.328	2,49	-	-	33	6,01
17	719	0,11	-	-	-	-	3	0,55
18	5.808	0,85	-	-	-	-	5	0,91
20	20.109	2,94	-	-	-	-	24	4,37
22	-	-	-	-	1	0,18
26	260	0,04	29.867	13,94	-	-	5	0,91
28	6.510	0,95	29.277	13,66	-	-	7	1,28
35	541	0,08	-	-	-	-	3	0,55
36	7.367	1,08	6.720	3,14	-	-	15	2,73
50	4.960	0,73	15.100	7,05	-	-	10	1,82
51	39.603	5,80	10.200	4,76	-	-	4	0,73
52	413.284	60,51	64.403	30,05	7.200	100,00	279	50,82
55	107.021	15,67	1.728	0,81	-	-	103	18,76
60	15.629	2,29	21.764	10,16	-	-	11	2,00
63	-	-	-	-	1	0,18
65	-	-	-	-	1	0,18
71	2.160	0,32	-	-	-	-	3	0,55
74	5.731	0,84	-	-	-	-	7	1,28
80	-	-	-	-	1	0,18
85	-	-	-	-	1	0,18
92	5.628	0,82	7.100	3,31	-	-	5	0,91
93	15.531	2,27	-	-	-	-	25	4,55
Total	682.959	100	214.287	100	7.200	100	549	100

FONTE: INE-PRIMEIRA FASE DO RECENSEAMENTO EMPRESARIAL/97

**3.06. - VOLUME DE NEGÓCIO SEGUNDO ESCALÃO DE
PESSOAS AO SERVIÇO EM 1997 POR FORMA JURIDICA**

Forma Juridica	ESCALÕES DE PESSOAS AO SERVIÇO (Nº)						Empresas	
	0 a 5		6 a 20		21 a 40		Nº.	%
	contos	%	contos	%	contos	%		
ENI	538.653	78,87	121.823	56,85	7.200	100,00	531	96,72
SPQ	122.007	17,86	71.464	33,35	-	-	12	2,19
SARL	5.500	0,81	21.000	9,80	-	-	2	0,36
COO	16.799	2,46	-	-	-	-	4	0,73
TOTAL	682.959	100	214.287	100	7.200	100	549	100

FONTE: INE-PRIMEIRA FASE DO RECENSEAMENTO EMPRESARIAL/97

CAPÍTULO IV

EMPRESAS CONSTITUIDAS

4.01. - N° DE EMPRESAS EM ACTIVIDADE SEGUNDO ANO DE CONSTITUIÇÃO POR CAE

CAE	Antes de 1990	1990	1991	1992	1993	1994	1995	1996	1997	Ignorado	Total
012	-	-	-	-	1	-	-	1	-	-	2
151	-	-	-	-	-	-	-	-	1	-	1
153	1	-	-	-	-	-	-	1	-	1	3
154	3	-	-	-	-	-	1	-	1	-	5
155	16	1	1	-	-	-	4	1	1	-	24
171	2	-	-	-	-	-	1	-	-	-	3
181	2	1	-	-	-	1	-	1	-	-	5
202	6	1	-	-	4	2	3	5	2	1	24
222	-	-	-	-	-	-	-	-	1	-	1
269	1	-	-	1	2	-	-	-	1	-	5
281	-	-	-	-	-	-	-	-	1	-	1
289	-	-	1	-	2	1	1	-	1	-	6
351	3	-	-	-	-	-	-	-	-	-	3
361	4	2	1	2	-	2	2	1	-	-	14
369	1	-	-	-	-	-	-	-	-	-	1
502	3	1	1	1	-	-	-	-	2	-	8
503	-	-	-	-	-	-	-	-	1	-	1
505	-	-	-	-	-	-	1	-	-	-	1
512	1	-	-	-	2	-	-	-	-	-	3
514	1	-	-	-	-	-	-	-	-	-	1
521	112	10	7	9	14	17	25	14	33	1	242
522	1	-	-	-	-	-	-	1	-	-	2
523	4	4	3	-	-	3	9	3	7	-	33
526	-	-	1	1	-	-	-	-	-	-	2
551	-	-	-	-	-	1	-	-	-	-	1
552	21	11	2	10	6	6	12	16	19	-	103
602	8	-	-	-	1	-	-	-	2	-	11
630	-	-	1	-	-	-	-	-	-	-	1
651	-	-	-	-	-	-	1	-	-	-	1
712	2	-	-	-	-	-	-	-	-	-	2
713	-	1	-	-	-	-	-	-	-	-	1
741	-	-	-	-	-	-	-	1	-	-	1
749	2	-	-	-	-	1	1	-	2	-	6
802	-	-	-	-	-	1	-	-	-	-	1
851	-	-	-	-	-	-	1	-	-	-	1
921	2	-	-	-	-	-	2	1	-	-	5
930	1	-	-	1	2	2	3	6	10	-	25
Total	197	32	18	25	34	37	67	52	85	3	550

FONTE:INE-PRIMEIRA FASE DO RECENSEAMENTO EMPRESARIAL/97

4.02. - N° DE EMPRESAS EM ACTIVIDADE SEGUNDO ANO DE CONSTITUIÇÃO POR FORMA JURIDICA

Forma Juridica	Antes de 1990	1990	1991	1992	1993	1994	1995	1996	1997	Ignorado	Total
ENI	191	31	17	23	33	36	64	51	83	3	532
SPQ	5	-	-	1	1	1	2	-	2	-	12
SARL	-	-	1	-	-	-	1	-	-	-	2
COO	1	1	-	1	-	-	-	1	-	-	4
TOTAL	197	32	18	25	34	37	67	52	85	3	550

FONTE:INE-PRIMEIRA FASE DO RECENSEAMENTO EMPRESARIAL/97