

Índice de Preços no Consumidor É IPC base 2007

Abril de 2009

15 de Maio de 2009

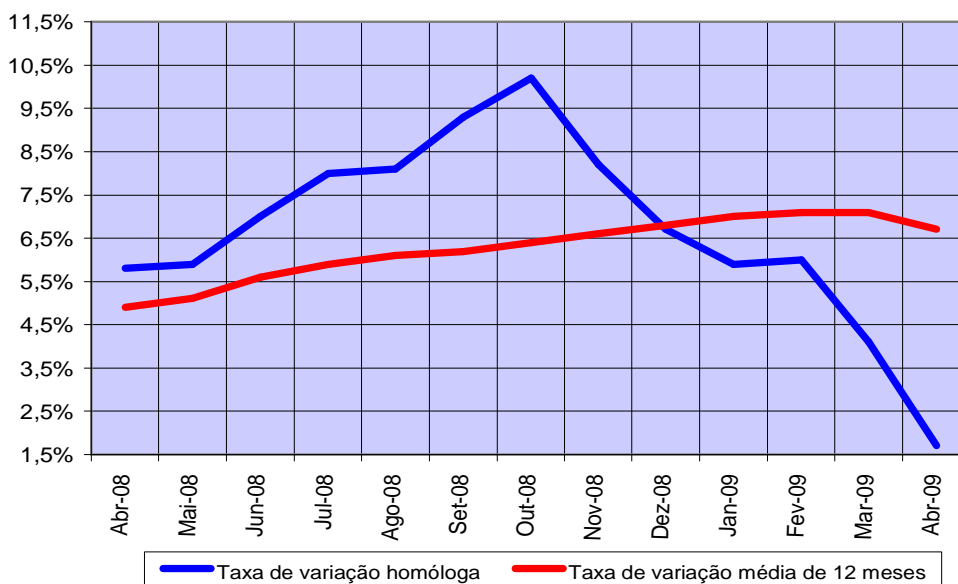
Inflação Homóloga diminuiu 2,4 pontos percentuais

No mês de Abril de 2009 a taxa de variação homóloga registada pelo IPC foi de 1,7%, diminuindo 2,4 pontos percentuais (p.p.) face ao valor registado no mês anterior.

A variação mensal observada entre Março de 2009 e Abril de 2009 foi negativa (-0,9%), superior em 0,1 p.p. à registada no mês anterior.

A variação média dos últimos doze meses situou-se em 6,7%, inferior em 0,4 p.p. ao nível verificado no mês anterior.

Gráfico 1 É Taxas de variação do IPC Nacional



Instituto Nacional de Cabo Verde
Web-site: www.ine.cv ou www.statline.cv
Indicadores Conjunturais: Preços

Próxima divulgação:

IPC de Maio a 15 de Junho de 2009

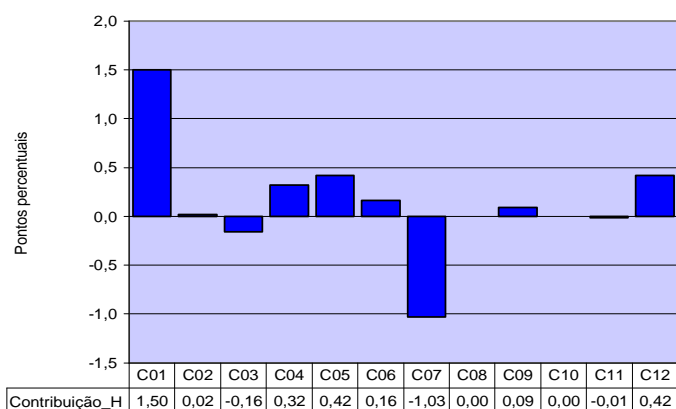
Para mais informações contactar:

Direcção das Contas Nacionais, Estatísticas Económicas e dos
Serviços, Divisão de Preços ó Celso Soares
Telefone: +238 260 49 18
Fax: +238 261 16 56

Varição Homóloga: 1,7%

As variações homólogas positivas mais expressivas ocorreram sobretudo nas Classes da Saúde (+9,0%), dos Bens e serviços diversos (+7,3%), dos Acessórios, equipamento domésticos e manutenção corrente da habitação (+6,7%), dos Produtos alimentares e bebidas não alcoólicas (+3,7%) e do Lazer, recreação e cultura (+2,7%). As Classes dos Transportes (-9,5%), do Vestuário e calçado (-2,9%) e dos Hotéis, restaurantes, cafés e similares (-0,3%) mantêm a tendência de quebra dos últimos meses.

Gráfico 2 É Contribuição das classes para a variação homóloga do IPC Nacional



Tendo em conta o seu peso no cabaz, as Classes dos Produtos alimentares e bebidas não alcoólicas, dos Acessórios, equipamento domésticos e manutenção corrente da habitação, dos Bens e serviços diversos e das Rendas de habitação, água, electricidade, gás e outros combustíveis contribuíram com cerca de 77% para a formação da taxa de variação homóloga do IPC

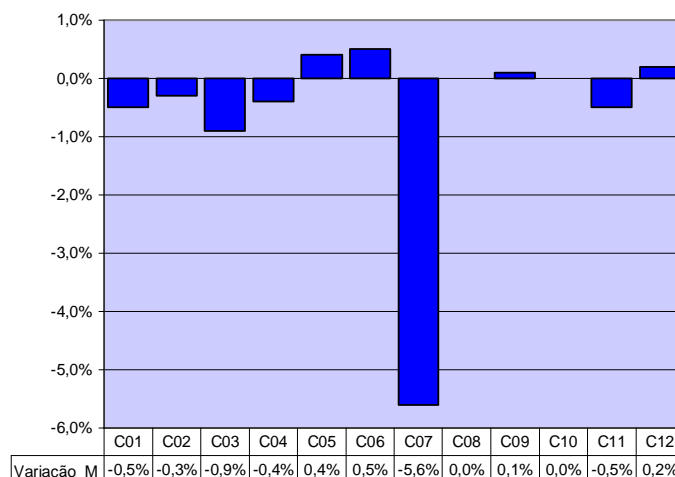
Varição Mensal: -0,9%

As Classes da Saúde (+0,5%), dos Acessórios, equipamento domésticos e manutenção corrente da habitação (+0,4%), dos Bens e serviços diversos (+0,2%) e do Lazer, recreação e cultura (+0,1%), registaram as variações mensais positivas mais expressivas. Por outro lado, as Classes dos Transportes (-5,6%), do Vestuário e calçado (-0,9%), dos Produtos alimentares e bebidas não alcoólicas e dos Hotéis, restaurantes, cafés e similares (ambas com -0,5%), registaram as taxas de variação mensal negativas mais elevadas.

A nível dos subgrupos que integram o IPC, as variações mensais mais significativas do nível de preços, observaram-se nos seguintes:

- Pequenos aparelhos domésticos eléctricos,

Gráfico 3 É Variação mensal das classes do IPC Nacional



- Aparelhos e materiais terapêuticos e sua reparação,
- Outros artigos e acessórios, e
- Bicicletas.

As principais descidas de preços ocorreram nos seguintes subgrupos:

- Combustíveis líquidos,
- Serviços de transportes rodoviários de passageiros,
- Despesas em hotéis e similares, e
- Peixe.

Tabela 1 É Principais variações mensais dos subgrupos

Principais variações mensais		
	Subgrupo	Var.
Positivas	PEQUENOS APARELHOS DOMÉSTICOS ELÉCTRICOS (SD)	7,3%
	APARELHOS E MATERIAIS TERAPÊUTICOS E SUA REPARAÇÃO	5,6%
	OUTROS ARTIGOS E ACESSÓRIOS	4,0%
	Bicicletas	3,2%
Negativas	COMBUSTÍVEIS LÍQUIDOS	-16,7%
	SERVIÇOS DE TRANSPORTE RODOVIÁRIOS DE PASSAGEIROS	-10,3%
	DESPESAS EM HOTÉIS E SIMILARES	-7,9%
	PEIXE	-3,9%

Varição Média de 12 meses: 6,7%

A variação média de 12 meses do IPC total fixou-se em 6,7%, valor inferior em 0,4 p.p. ao registado no mês anterior.

Índices Regionais

A nível regional, registou-se uma variação mensal positiva nas ilhas de S. Vicente e Santo Antão (ambas com +0.1%). Por seu turno a ilha de Santiago (-1,3%) registou uma variação mensal negativa.

Relativamente à variação homóloga, o índice de Santo Antão e S.Vicente apresentaram uma variação superior à média nacional em 2,9 p.p. e 0,8 p.p., respectivamente. No caso de Santo Antão, o diferencial observado face àquela média aumentou 0,9 p.p. face ao registado no mês de Abril depois de vir a diminuir consegutivamente desde o início do ano. Santiago registou uma taxa de variação homóloga inferior em 0,6 p.p. à do IPC Nacional.

As Classes dos Produtos alimentares e bebidas não alcoólicas, do Vestuário e calçado, dos Transportes e dos Bens e serviços diversos, registaram uma contribuição positiva para o comportamento da variação mensal do índice total regional em Santo Antão que suplantou a contribuição negativa das Classes das Rendas de habitação, água, electricidade, gás e outros combustíveis, dos Acessórios, equipamento domésticos e manutenção corrente da habitação e dos Hotéis, restaurantes, cafés e similares resultando na variação mensal positiva de 0,1% observada para o índice total desta ilha. Em S.Vicente, a contribuição das Classes do Vestuário e calçado, dos Transportes e dos Bens e serviços diversos foram determinantes para a variação mensal positiva do índice total desta região. Em Santiago, as classes dos Produtos alimentares e bebidas não alcoólicas, do Vestuário e calçado, dos Transportes e dos Hotéis, restaurantes, cafés e similares registaram no seu conjunto contribuições uqe determinaram o resultado negativo da variação mensal do índice total nesta região ao suplantar a contribuição positiva das Classes dos Acessórios, equipamento domésticos e manutenção corrente da habitação, Saúde, Lazer, recreação e cultura e Bens e serviços diversos resultando na variação mensal negativa observada para o índice total desta ilha.

A variação média de 12 meses do IPC nas Ilhas de Santo Antão e de S.Vicente mantém-se superior à do índice nacional em 5,4 p.p. e 0,1 p.p. respectivamente. A Ilha de Santiago apresentou uma taxa inferior em 0,6 p.p., face à média nacional.

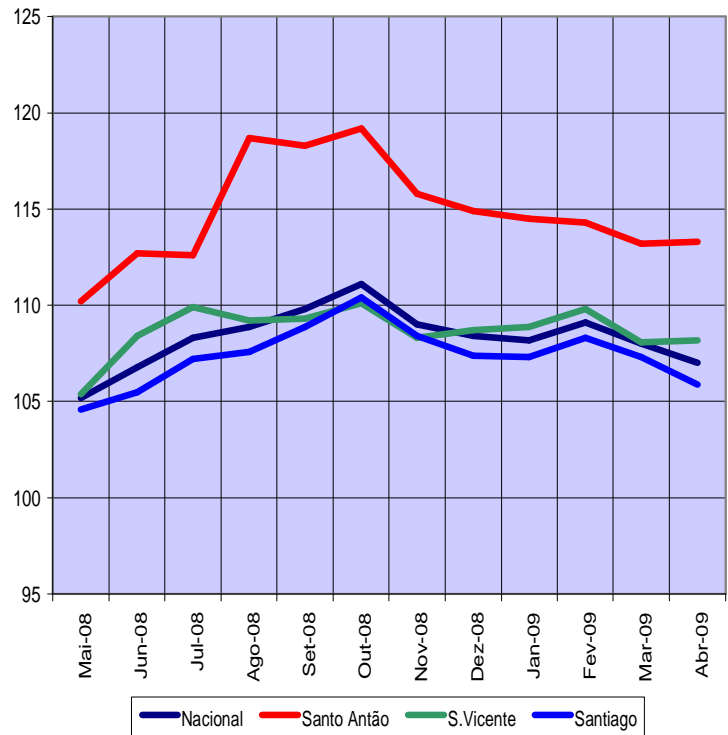
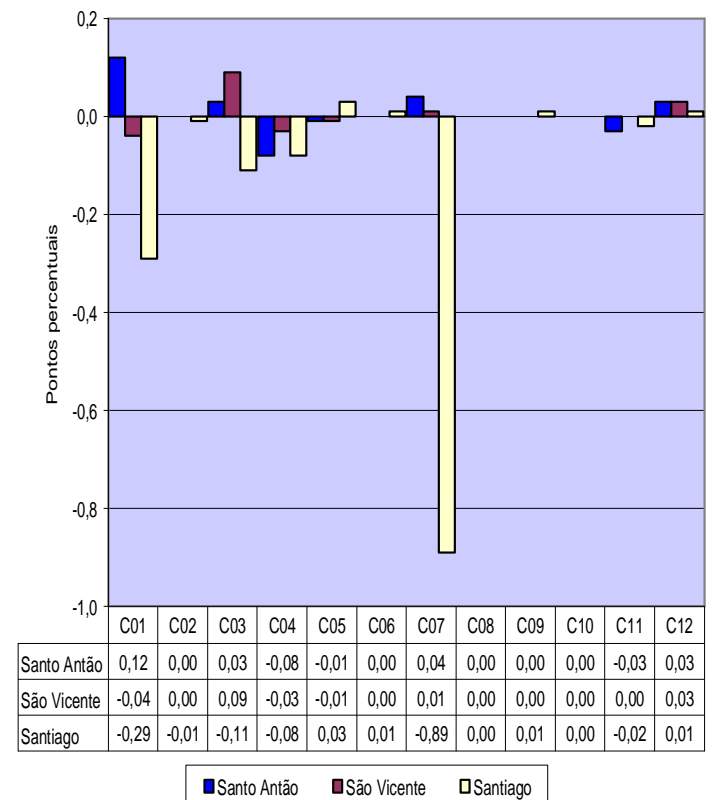


Gráfico 5 É Contribuição das classes para a variação mensal dos IPC regionais



Índices (*)

	Total	C01	C02	C03	C04	C05	C06	C07	C08	C09	C10	C11	C12
2004	91,0	89,5	99,5	110,3	74,0	93,0	97,9	87,2	124,4	106,0	100,0	81,0	96,9
2005	91,4	89,4	100,8	101,8	81,5	94,7	99,3	90,1	124,4	105,0	100,0	83,1	96,8
2006	95,8	95,2	101,1	96,0	91,4	95,7	99,7	97,4	124,0	104,0	99,9	85,0	97,5
2007	100,0	100,0	100,0	100,0	100,0	100,0	100,0	100,0	100,0	100,0	100,0	100,0	100,0
2008	106,8	109,1	101,3	111,8	105,5	101,1	104,7	108,7	100,0	102,4	99,0	103,7	104,5
Mai-06	95,8	95,4	101,1	96,4	92,3	95,7	99,5	96,7	124,4	105,5	93,5	83,4	97,5
Jun-06	96,5	96,5	101,0	95,0	93,3	95,6	99,5	97,1	124,4	105,3	93,5	83,4	96,9
Jul-06	96,8	96,5	100,1	95,3	94,0	95,5	99,9	99,9	124,4	105,3	93,5	83,4	96,8
Ago-06	96,9	96,5	99,8	94,6	94,0	95,6	99,9	102,1	124,4	105,3	95,1	83,4	95,3
Set-06	97,4	97,2	100,3	94,8	94,0	95,4	99,9	101,6	124,4	105,6	108,9	84,2	96,0
Out-06	96,5	96,0	100,8	93,9	94,0	95,2	100,0	99,5	124,4	107,2	108,9	84,6	97,2
Nov-06	97,6	96,8	102,5	94,2	96,4	96,8	99,9	99,6	124,4	96,1	108,2	90,9	99,6
Dez-06	98,3	96,1	103,0	94,7	106,7	97,2	99,9	100,1	119,3	96,1	101,5	92,4	100,2
Jan-07	99,1	97,6	97,3	99,1	100,3	102,2	98,9	99,1	100,0	103,7	100,0	99,8	99,9
Fev-07	98,6	97,6	96,5	99,7	97,8	100,8	99,1	99,1	100,0	102,9	100,0	99,2	99,4
Mar-07	99,3	98,0	98,2	100,5	100,6	100,8	99,1	99,1	100,0	102,7	100,0	100,5	98,9
Abr-07	99,4	98,9	99,1	98,4	100,6	101,0	99,1	98,7	100,0	98,5	100,0	101,2	98,9
Mai-07	99,3	99,0	100,2	98,3	100,6	98,9	99,1	99,1	100,0	99,0	100,0	100,0	99,5
Jun-07	99,8	99,9	98,6	97,9	100,3	100,1	100,3	99,1	100,0	98,9	100,0	102,5	99,7
Jul-07	100,3	100,8	101,6	98,1	100,0	101,2	100,3	100,0	100,0	98,9	100,0	99,1	99,6
Ago-07	100,7	101,7	101,0	100,1	100,2	100,8	100,3	100,1	100,0	98,7	100,0	98,3	99,6
Set-07	100,5	101,0	101,3	101,5	100,2	101,2	100,2	99,1	100,0	98,5	100,0	99,1	100,1
Out-07	100,8	100,7	102,2	100,7	99,4	99,4	103,0	101,9	100,0	100,5	100,0	99,8	104,2
Nov-07	100,7	101,8	101,9	101,6	99,4	96,8	100,3	101,9	100,0	98,8	100,0	99,5	99,7
Dez-07	101,6	102,8	101,9	104,1	100,5	96,7	100,4	102,9	100,0	98,9	100,0	100,9	100,6
Jan-08	102,2	103,1	101,6	110,5	100,7	98,5	101,1	102,0	100,0	100,0	100,0	100,6	100,5
Fev-08	102,9	104,4	100,9	109,7	101,1	99,1	103,2	102,6	100,0	99,6	98,8	102,7	101,5
Mar-08	103,7	105,0	100,8	111,7	102,8	98,7	103,4	103,5	100,0	99,7	98,8	103,1	102,0
Abr-08	105,2	107,1	101,4	111,8	102,8	100,4	101,9	107,4	100,0	98,2	98,8	104,5	105,1
Mai-08	105,2	108,0	100,2	110,8	102,7	100,4	103,1	107,1	100,0	96,4	98,8	104,4	101,6
Jun-08	106,8	109,7	101,6	112,9	106,0	101,1	103,6	108,6	100,0	96,8	98,8	104,0	101,2
Jul-08	108,3	111,3	101,5	113,5	108,3	101,9	102,8	109,9	100,0	103,9	98,8	104,0	101,9
Ago-08	108,9	112,2	100,9	110,8	108,4	103,2	104,3	111,3	100,0	106,9	99,0	104,2	102,1
Set-08	109,8	112,9	101,1	115,1	109,5	102,9	104,2	113,6	100,0	106,3	99,0	104,4	102,2
Out-08	111,1	114,6	101,2	115,3	109,4	102,5	108,5	113,3	100,0	106,8	99,0	104,5	111,6
Nov-08	109,0	110,6	102,3	110,4	108,6	102,4	110,0	111,8	100,0	106,7	99,0	104,6	112,4
Dez-08	108,4	110,0	102,3	109,4	105,7	102,5	110,0	113,5	100,0	107,3	99,0	103,1	112,3
Jan-09	108,2	110,1	102,5	109,3	105,7	103,8	110,4	111,7	100,0	104,9	99,0	104,7	111,8
Fev-09	109,1	112,4	102,8	108,1	105,3	106,6	110,4	111,7	100,0	101,0	99,0	104,7	112,4
Mar-09	108,0	111,7	102,6	109,6	105,3	106,7	110,6	103,0	100,0	100,8	99,0	104,7	112,6
Abr-09	107,0	111,1	102,3	108,6	104,9	107,1	111,1	97,2	100,0	100,9	99,0	104,2	112,8

(*) Os índices até Dezembro de 2007 resultam do rebaseamento da série IPC89 ao ano de 2007.

Taxa de variação mensal (*)

	Total	C01	C02	C03	C04	C05	C06	C07	C08	C09	C10	C11	C12
Mai-06	1,4%	0,5%	0,5%	-0,1%	10,1%	-0,1%	0,0%	3,1%	0,0%	0,0%	0,0%	0,0%	-0,1%
Jun-06	0,7%	1,2%	-0,1%	-1,5%	1,1%	-0,1%	0,0%	0,4%	0,0%	-0,2%	0,0%	0,0%	-0,6%
Jul-06	0,3%	0,0%	-0,9%	0,3%	0,8%	-0,1%	0,4%	2,9%	0,0%	0,0%	0,0%	0,0%	-0,1%
Ago-06	0,1%	0,0%	-0,3%	-0,7%	0,0%	0,1%	0,0%	2,2%	0,0%	0,0%	1,7%	0,0%	-1,6%
Set-06	0,5%	0,7%	0,5%	0,2%	0,0%	-0,2%	0,0%	-0,5%	0,0%	0,3%	14,5%	1,0%	0,7%
Out-06	-0,9%	-1,2%	0,5%	-1,0%	0,0%	-0,2%	0,1%	-2,1%	0,0%	1,5%	0,0%	0,5%	1,3%
Nov-06	1,1%	0,8%	1,7%	0,3%	2,6%	1,7%	-0,1%	0,1%	0,0%	-10,4%	-0,6%	7,5%	2,5%
Dez-06	0,7%	-0,7%	0,5%	0,5%	10,7%	0,4%	0,0%	0,5%	-4,1%	0,0%	-6,2%	1,7%	0,6%
Jan-07	-1,8%	-0,6%	-1,6%	1,4%	-11,3%	-1,4%	-0,6%	-0,8%	-0,4%	8,2%	-1,4%	-7,0%	-2,4%
Fev-07	1,6%	2,2%	-3,4%	0,6%	5,8%	3,8%	0,4%	-1,6%	-14,1%	-5,5%	1,3%	10,0%	2,8%
Mar-07	-0,2%	-0,6%	0,7%	0,9%	0,4%	0,1%	-0,3%	-0,1%	-4,0%	0,7%	0,1%	0,0%	-0,6%
Abr-07	0,4%	0,3%	0,3%	2,1%	0,2%	0,5%	0,0%	0,1%	0,0%	-0,8%	-7,6%	-0,7%	-2,2%
Mai-07	0,9%	1,2%	0,1%	1,0%	0,1%	0,6%	-0,1%	0,0%	0,0%	0,2%	0,0%	11,4%	1,5%
Jun-07	0,0%	0,0%	0,3%	-0,8%	-0,1%	-0,2%	1,2%	2,3%	0,0%	0,4%	-0,3%	-6,5%	0,4%
Jul-07	1,3%	2,3%	0,1%	-0,5%	0,1%	-0,1%	0,0%	0,7%	0,0%	0,6%	0,0%	-0,3%	1,3%
Ago-07	1,4%	1,9%	-0,1%	1,6%	-0,1%	-0,3%	-0,6%	1,1%	0,0%	0,0%	1,7%	7,5%	0,0%
Set-07	1,0%	1,5%	0,7%	0,7%	0,0%	-0,3%	0,2%	0,4%	0,0%	-0,2%	14,0%	1,6%	-0,8%
Out-07	-0,6%	-1,5%	1,3%	1,3%	-0,2%	1,2%	-0,1%	0,2%	0,0%	-0,9%	0,5%	2,0%	1,2%
Nov-07	-0,3%	0,0%	-0,1%	0,0%	-1,0%	-0,6%	1,0%	-0,9%	0,0%	-0,1%	-0,6%	-2,2%	-0,3%
Dez-07	0,3%	0,1%	1,4%	0,2%	-0,2%	2,9%	0,0%	0,7%	0,0%	10,8%	-6,0%	0,0%	0,1%
Jan-08	0,6%	0,3%	-0,4%	6,2%	0,1%	1,9%	0,7%	-0,9%	0,0%	1,1%	0,0%	-0,3%	-0,1%
Fev-08	0,7%	1,3%	-0,7%	-0,7%	0,4%	0,6%	2,1%	0,6%	0,0%	-0,4%	-1,2%	2,1%	1,0%
Mar-08	0,8%	0,6%	-0,1%	1,8%	1,7%	-0,4%	0,2%	0,9%	0,0%	0,1%	0,0%	0,4%	0,5%
Abr-08	1,4%	2,0%	0,6%	0,1%	0,0%	1,7%	-1,5%	3,8%	0,0%	-1,5%	0,0%	1,4%	3,0%
Mai-08	0,0%	0,8%	-1,2%	-0,9%	-0,1%	0,0%	1,2%	-0,3%	0,0%	-1,8%	0,0%	-0,1%	-3,3%
Jun-08	1,5%	1,6%	1,4%	1,9%	3,2%	0,7%	0,5%	1,4%	0,0%	0,4%	0,0%	-0,4%	-0,4%
Jul-08	1,4%	1,5%	-0,1%	0,5%	2,2%	0,8%	-0,8%	1,2%	0,0%	7,3%	0,0%	0,0%	0,7%
Ago-08	0,6%	0,8%	-0,6%	-2,4%	0,1%	1,3%	1,5%	1,3%	0,0%	2,9%	0,2%	0,2%	0,2%
Set-08	0,8%	0,6%	0,2%	3,9%	1,0%	-0,3%	-0,1%	2,1%	0,0%	-0,6%	0,0%	0,2%	0,1%
Out-08	1,2%	1,5%	0,1%	0,2%	-0,1%	-0,4%	4,1%	-0,3%	0,0%	0,5%	0,0%	0,1%	9,2%
Nov-08	-1,9%	-3,5%	1,1%	-4,2%	-0,7%	-0,1%	1,4%	-1,3%	0,0%	-0,1%	0,0%	0,1%	0,7%
Dez-08	-0,6%	-0,5%	0,0%	-0,9%	-2,7%	0,1%	0,0%	1,5%	0,0%	0,6%	0,0%	-1,4%	-0,1%
Jan-09	-0,2%	0,1%	0,2%	-0,1%	0,0%	1,3%	0,4%	-1,6%	0,0%	-2,2%	0,0%	1,6%	-0,4%
Fev-09	0,8%	2,1%	0,3%	-1,1%	-0,4%	2,7%	0,0%	0,0%	0,0%	-3,7%	0,0%	0,0%	0,5%
Mar-09	-1,0%	-0,6%	-0,2%	1,4%	0,0%	0,1%	0,2%	-7,8%	0,0%	-0,2%	0,0%	0,0%	0,2%
Abr-09	-0,9%	-0,5%	-0,3%	-0,9%	-0,4%	0,4%	0,5%	-5,6%	0,0%	0,1%	0,0%	-0,5%	0,2%

(*) As taxas de variação até Dezembro de 2007 são calculadas sobre índices da série IPC89 rebaseada ao ano de 2007 e mantêm-se idênticas às da série original, salvaguardando situações decorrentes dos efeitos de arredondamento.

Taxa de variação homóloga (*)

	Total	C01	C02	C03	C04	C05	C06	C07	C08	C09	C10	C11	C12
Mai-06	6,7%	9,4%	0,6%	-5,4%	14,9%	1,2%	0,3%	10,0%	0,0%	0,8%	0,0%	1,5%	1,1%
Jun-06	6,6%	8,9%	0,9%	-6,4%	16,2%	2,0%	0,3%	10,5%	0,0%	0,6%	0,0%	1,5%	-0,9%
Jul-06	5,8%	8,1%	0,3%	-7,5%	17,1%	2,1%	0,7%	7,0%	0,0%	0,5%	0,0%	-1,0%	-1,7%
Ago-06	3,9%	4,8%	-1,6%	-5,8%	13,0%	1,9%	0,4%	8,2%	0,0%	0,6%	-12,7%	-0,6%	-2,8%
Set-06	4,3%	4,5%	-0,8%	-4,6%	13,0%	0,7%	0,4%	11,9%	0,0%	0,2%	0,0%	0,4%	-1,6%
Out-06	4,6%	5,4%	-1,0%	-4,9%	13,0%	0,8%	0,5%	9,1%	0,0%	1,7%	0,0%	0,8%	0,9%
Nov-06	6,0%	6,8%	1,7%	-3,9%	15,9%	-0,2%	0,4%	9,2%	0,0%	-8,8%	6,6%	8,3%	2,9%
Dez-06	5,8%	5,3%	2,8%	-3,8%	28,2%	0,0%	0,4%	4,9%	-4,1%	-8,9%	0,0%	10,1%	3,3%
Jan-07	5,0%	5,8%	-0,6%	-5,0%	15,8%	1,1%	0,0%	8,9%	-4,5%	-1,0%	-0,1%	3,4%	0,9%
Fev-07	4,8%	5,1%	-2,9%	-1,0%	20,4%	4,4%	0,2%	3,6%	-18,0%	-6,7%	-0,1%	12,6%	3,2%
Mar-07	4,4%	3,9%	-1,9%	-0,5%	20,9%	3,9%	-0,1%	4,9%	-21,3%	-6,2%	0,8%	12,6%	1,3%
Abr-07	3,9%	2,5%	-1,6%	3,1%	20,3%	4,4%	-0,1%	4,2%	-21,3%	-6,9%	0,3%	12,5%	0,1%
Mai-07	3,4%	3,2%	-2,0%	4,3%	9,3%	5,1%	-0,2%	1,0%	-21,3%	-6,7%	0,3%	25,3%	1,7%
Jun-07	2,7%	2,1%	-1,6%	4,9%	8,0%	5,0%	1,0%	2,9%	-21,3%	-6,2%	0,0%	17,1%	2,8%
Jul-07	3,7%	4,5%	-0,6%	4,1%	7,3%	5,0%	0,6%	0,7%	-21,3%	-5,6%	0,0%	16,8%	4,2%
Ago-07	5,1%	6,4%	-0,4%	6,6%	7,2%	4,6%	0,0%	-0,4%	-21,3%	-5,6%	0,0%	25,5%	5,9%
Set-07	5,5%	7,2%	-0,2%	7,1%	7,2%	4,5%	0,2%	0,5%	-21,3%	-6,1%	-0,5%	26,4%	4,3%
Out-07	5,9%	6,9%	0,6%	9,5%	7,0%	6,0%	0,0%	2,8%	-21,3%	-8,3%	0,0%	28,3%	4,2%
Nov-07	4,4%	6,0%	-1,2%	9,1%	3,3%	3,6%	1,1%	1,8%	-21,3%	2,2%	0,0%	16,7%	1,4%
Dez-07	4,0%	6,9%	-0,3%	8,8%	-6,8%	6,2%	1,1%	2,0%	-17,9%	13,2%	0,2%	14,8%	0,9%
Jan-08	3,1%	5,6%	4,3%	11,5%	0,3%	-3,6%	2,2%	2,9%	0,0%	-3,6%	0,0%	0,8%	0,7%
Fev-08	4,4%	7,0%	4,6%	10,0%	3,4%	-1,7%	4,1%	3,5%	0,0%	-3,2%	-1,2%	3,5%	2,1%
Mar-08	4,4%	7,1%	2,6%	11,1%	2,2%	-2,1%	4,3%	4,4%	0,0%	-2,9%	-1,2%	2,6%	3,1%
Abr-08	5,8%	8,3%	2,3%	13,6%	2,2%	-0,6%	2,8%	8,8%	0,0%	-0,3%	-1,2%	3,3%	6,3%
Mai-08	5,9%	9,1%	0,0%	12,7%	2,1%	1,5%	4,0%	8,1%	0,0%	-2,6%	-1,2%	4,4%	2,1%
Jun-08	7,0%	9,8%	3,0%	15,3%	5,7%	1,0%	3,3%	9,6%	0,0%	-2,1%	-1,2%	1,5%	1,5%
Jul-08	8,0%	10,4%	-0,1%	15,7%	8,3%	0,7%	2,5%	9,9%	0,0%	5,1%	-1,2%	4,9%	2,3%
Ago-08	8,1%	10,3%	-0,1%	10,7%	8,2%	2,4%	4,0%	11,2%	0,0%	8,3%	-1,0%	6,0%	2,5%
Set-08	9,3%	11,8%	-0,2%	13,4%	9,3%	1,7%	4,0%	14,6%	0,0%	7,9%	-1,0%	5,3%	2,1%
Out-08	10,2%	13,8%	-1,0%	14,5%	10,1%	3,1%	5,3%	11,2%	0,0%	6,3%	-1,0%	4,7%	7,1%
Nov-08	8,2%	8,6%	0,4%	8,7%	9,3%	5,8%	9,7%	9,7%	0,0%	8,0%	-1,0%	5,1%	12,7%
Dez-08	6,7%	7,0%	0,4%	5,1%	5,2%	6,0%	9,6%	10,3%	0,0%	8,5%	-1,0%	2,2%	11,6%
Jan-09	5,9%	6,8%	0,9%	-1,1%	5,0%	5,4%	9,2%	9,5%	0,0%	4,9%	-1,0%	4,1%	11,2%
Fev-09	6,0%	7,7%	1,9%	-1,5%	4,2%	7,6%	7,0%	8,9%	0,0%	1,4%	0,2%	1,9%	10,7%
Mar-09	4,1%	6,4%	1,8%	-1,9%	2,4%	8,1%	7,0%	-0,5%	0,0%	1,1%	0,2%	1,6%	10,4%
Abr-09	1,7%	3,7%	0,9%	-2,9%	2,0%	6,7%	9,0%	-9,5%	0,0%	2,7%	0,2%	-0,3%	7,3%

(*) As taxas de variação até Dezembro de 2007 são calculadas sobre índices da série IPC89 rebaseada ao ano de 2007 e mantêm-se idênticas às da série original, salvaguardando situações decorrentes dos efeitos de arredondamento.

Taxa de variação média de 12 meses (*)

	Total	C01	C02	C03	C04	C05	C06	C07	C08	C09	C10	C11	C12
Mai-06	2,5%	3,6%	0,6%	-6,8%	6,9%	1,3%	0,3%	5,5%	0,0%	-0,1%	0,5%	2,5%	1,2%
Jun-06	3,0%	4,4%	0,5%	-6,8%	7,7%	1,4%	0,3%	6,4%	0,0%	0,1%	0,5%	2,4%	1,1%
Jul-06	3,5%	5,1%	0,5%	-7,0%	8,5%	1,4%	0,3%	6,6%	0,0%	0,2%	0,5%	2,0%	0,9%
Ago-06	3,6%	5,4%	0,2%	-6,9%	8,7%	1,6%	0,3%	6,8%	0,0%	0,4%	-0,7%	1,6%	0,5%
Set-06	3,8%	5,5%	0,1%	-6,7%	8,8%	1,6%	0,4%	7,4%	0,0%	0,4%	-0,7%	1,4%	0,3%
Out-06	4,1%	5,9%	-0,1%	-6,4%	9,0%	1,6%	0,4%	7,8%	0,0%	0,6%	-0,7%	1,1%	0,4%
Nov-06	4,5%	6,3%	0,0%	-6,0%	10,0%	1,3%	0,4%	8,2%	0,0%	-0,2%	-0,1%	1,6%	0,6%
Dez-06	4,8%	6,4%	0,3%	-5,7%	12,1%	1,1%	0,4%	8,2%	-0,3%	-0,9%	-0,1%	2,3%	0,7%
Jan-07	5,1%	6,7%	0,2%	-5,7%	13,3%	1,2%	0,4%	8,4%	-0,7%	-1,0%	0,0%	2,5%	0,7%
Fev-07	5,2%	6,6%	-0,1%	-5,2%	14,7%	1,4%	0,4%	7,9%	-2,2%	-1,7%	0,0%	3,4%	0,9%
Mar-07	5,2%	6,3%	-0,2%	-4,7%	16,1%	1,6%	0,3%	7,9%	-4,0%	-2,2%	-0,5%	4,3%	0,7%
Abr-07	5,1%	5,8%	-0,3%	-3,9%	17,4%	1,9%	0,3%	7,6%	-5,8%	-2,9%	-0,5%	5,2%	0,6%
Mai-07	4,9%	5,3%	-0,6%	-3,1%	16,9%	2,2%	0,2%	6,9%	-7,5%	-3,5%	-0,5%	7,2%	0,6%
Jun-07	4,5%	4,7%	-0,8%	-2,1%	16,1%	2,4%	0,3%	6,3%	-9,3%	-4,1%	-0,5%	8,5%	0,9%
Jul-07	4,4%	4,5%	-0,8%	-1,2%	15,2%	2,7%	0,3%	5,7%	-11,1%	-4,6%	-0,5%	9,9%	1,4%
Ago-07	4,5%	4,6%	-0,7%	-0,1%	14,7%	2,9%	0,3%	5,0%	-12,9%	-5,1%	0,7%	12,1%	2,1%
Set-07	4,6%	4,8%	-0,7%	0,8%	14,1%	3,2%	0,2%	4,0%	-14,6%	-5,6%	0,6%	14,3%	2,6%
Out-07	4,7%	5,0%	-0,6%	2,0%	13,6%	3,6%	0,2%	3,5%	-16,4%	-6,4%	0,6%	16,6%	2,9%
Nov-07	4,6%	4,9%	-0,8%	3,1%	12,5%	4,0%	0,3%	2,9%	-18,2%	-5,6%	0,1%	17,3%	2,8%
Dez-07	4,4%	5,0%	-1,1%	4,2%	9,4%	4,5%	0,3%	2,7%	-19,3%	-3,8%	0,1%	17,6%	2,6%
Jan-08	4,5%	5,2%	-1,0%	5,9%	8,7%	4,6%	0,5%	2,2%	-20,3%	-4,1%	0,1%	18,8%	2,7%
Fev-08	4,5%	5,4%	-0,5%	7,1%	7,1%	4,2%	0,7%	2,3%	-19,2%	-3,4%	-0,1%	18,3%	2,5%
Mar-08	4,6%	5,7%	-0,2%	8,4%	5,7%	3,8%	1,1%	2,4%	-17,6%	-2,9%	-0,4%	18,0%	2,6%
Abr-08	4,9%	6,4%	0,2%	9,2%	4,3%	3,5%	1,3%	2,9%	-15,9%	-2,3%	0,0%	17,8%	3,2%
Mai-08	5,1%	6,9%	0,4%	9,7%	3,7%	3,0%	1,6%	3,6%	-14,1%	-1,9%	0,4%	15,5%	3,3%
Jun-08	5,6%	7,7%	0,7%	10,4%	3,5%	2,7%	1,8%	4,1%	-12,3%	-1,5%	0,8%	14,6%	3,2%
Jul-08	5,9%	8,2%	0,9%	11,2%	3,5%	2,4%	2,0%	4,8%	-10,4%	-0,7%	1,2%	13,7%	2,9%
Ago-08	6,1%	8,4%	1,1%	11,5%	3,6%	2,3%	2,3%	5,6%	-8,4%	0,5%	1,6%	11,5%	2,5%
Set-08	6,2%	8,5%	1,2%	12,0%	3,7%	2,2%	2,6%	6,6%	-6,3%	1,6%	0,8%	9,2%	2,3%
Out-08	6,4%	8,9%	1,1%	12,2%	3,9%	1,8%	3,4%	7,2%	-4,2%	3,1%	0,0%	6,6%	2,8%
Nov-08	6,6%	9,1%	1,3%	12,1%	4,3%	1,7%	4,0%	7,9%	-1,9%	3,6%	-0,8%	5,1%	3,7%
Dez-08	6,8%	9,1%	1,3%	11,8%	5,5%	1,1%	4,7%	8,7%	0,0%	2,4%	-1,0%	3,7%	4,5%
Jan-09	7,0%	9,2%	1,0%	10,7%	5,9%	1,9%	5,2%	9,3%	0,0%	3,1%	-1,1%	4,0%	5,4%
Fev-09	7,1%	9,2%	0,8%	9,6%	5,9%	2,7%	5,5%	9,7%	0,0%	3,5%	-1,0%	3,8%	6,1%
Mar-09	7,1%	9,1%	0,8%	8,5%	6,0%	3,5%	5,7%	9,2%	0,0%	3,9%	-0,9%	3,7%	6,7%
Abr-09	6,7%	8,7%	0,7%	7,0%	5,9%	4,1%	6,2%	7,6%	0,0%	4,1%	-0,8%	3,4%	6,8%

(*) As taxas de variação até Dezembro de 2007 são calculadas sobre índices da série IPC89 rebaseada ao ano de 2007 e mantêm-se idênticas às da série original, salvaguardando situações decorrentes dos efeitos de arredondamento.

Índices e Taxas de variação regionais (*)

	Santo Antão				S. Vicente				Santiago			
	Índice	V.Men.	V.Hom.	V.12M	Índice	V.Men.	V.Hom.	V.12M	Índice	V.Men.	V.Hom.	V.12M
Mai-07	99,7	0,4%	-	-	99,5	0,7%	-	-	99,3	-0,3%	-	-
Jun-07	100,5	0,8%	-	-	99,3	-0,2%	-	-	99,9	0,6%	-	-
Jul-07	100,2	-0,3%	-	-	100,0	0,7%	-	-	100,3	0,4%	-	-
Ago-07	100,1	-0,1%	-	-	100,2	0,2%	-	-	101,0	0,7%	-	-
Set-07	99,9	-0,2%	-	-	100,2	0,0%	-	-	100,6	-0,4%	-	-
Out-07	101,4	1,5%	-	-	101,5	1,3%	-	-	100,4	-0,2%	-	-
Nov-07	101,8	0,4%	-	-	101,0	-0,5%	-	-	100,5	0,1%	-	-
Dez-07	101,3	-0,5%	-	-	102,3	1,3%	-	-	101,4	0,9%	-	-
Jan-08	104,1	2,8%	5,2%	-	103,1	0,8%	4,0%	-	101,6	0,2%	2,5%	-
Fev-08	105,2	1,1%	7,7%	-	103,8	0,7%	5,0%	-	102,4	0,8%	3,9%	-
Mar-08	106,7	1,4%	7,8%	-	104,5	0,7%	5,2%	-	103,0	0,6%	3,7%	-
Abr-08	108,3	1,5%	9,1%	-	105,6	1,1%	6,9%	-	104,7	1,7%	5,1%	-
Mai-08	110,2	1,8%	10,5%	-	105,4	-0,2%	5,9%	-	104,6	-0,1%	5,3%	-
Jun-08	112,7	2,3%	12,1%	-	108,4	2,8%	9,2%	-	105,5	0,9%	5,6%	-
Jul-08	112,6	-0,1%	12,4%	-	109,9	1,4%	9,9%	-	107,2	1,6%	6,9%	-
Ago-08	118,7	5,4%	18,6%	-	109,2	-0,6%	9,0%	-	107,6	0,4%	6,5%	-
Set-08	118,3	-0,3%	18,4%	-	109,3	0,1%	9,1%	-	108,9	1,2%	8,3%	-
Out-08	119,2	0,8%	17,6%	-	110,1	0,7%	8,5%	-	110,4	1,4%	10,0%	-
Nov-08	115,8	-2,9%	13,8%	-	108,3	-1,6%	7,2%	-	108,4	-1,8%	7,9%	-
Dez-08	114,9	-0,8%	13,4%	12,2%	108,7	0,4%	6,3%	7,2%	107,4	-0,9%	5,9%	6,0%
Jan-09	114,5	-0,3%	10,0%	12,6%	108,9	0,2%	5,6%	7,3%	107,3	-0,1%	5,6%	6,2%
Fev-09	114,3	-0,2%	8,7%	12,7%	109,8	0,8%	5,8%	7,4%	108,3	0,9%	5,8%	6,4%
Mar-09	113,2	-1,0%	6,1%	12,5%	108,1	-1,5%	3,4%	7,2%	107,3	-0,9%	4,2%	6,4%
Abr-09	113,3	0,1%	4,6%	12,1%	108,2	0,1%	2,5%	6,8%	105,9	-1,3%	1,1%	6,1%

(*) São sempre apresentados os últimos 24 meses. Os Índices e as taxas de variação são calculados unicamente com valores correspondentes à série IPC07.

ANEXO É Série IPC89 Rebaseada ao ano 2007

	Total	C01	C02	C03	C04	C05	C06	C07	C08	C09	C10	C11	C12
Jan-07	96,5	95,5	101,4	96,0	94,7	95,8	99,3	99,3	118,8	104,0	100,1	85,9	97,8
Fev-07	98,0	97,6	98,0	96,6	100,2	99,4	99,7	97,7	102,0	98,3	101,4	94,5	100,5
Mar-07	97,8	97,0	98,7	97,5	100,6	99,5	99,4	97,6	97,9	99,0	101,5	94,5	99,9
Abr-07	98,2	97,3	99,0	99,5	100,8	100,0	99,4	97,7	97,9	98,2	93,8	93,8	97,7
Mai-07	99,1	98,5	99,1	100,5	100,9	100,6	99,3	97,7	97,9	98,4	93,8	104,5	99,2
Jun-07	99,1	98,5	99,4	99,7	100,8	100,4	100,5	99,9	97,9	98,8	93,5	97,7	99,6
Jul-07	100,4	100,8	99,5	99,2	100,9	100,3	100,5	100,6	97,9	99,4	93,5	97,4	100,9
Ago-07	101,8	102,7	99,4	100,8	100,8	100,0	99,9	101,7	97,9	99,4	95,1	104,7	100,9
Set-07	102,8	104,2	100,1	101,5	100,8	99,7	100,1	102,1	97,9	99,2	108,4	106,4	100,1
Out-07	102,2	102,6	101,4	102,8	100,6	100,9	100,0	102,3	97,9	98,3	108,9	108,5	101,3
Nov-07	101,9	102,6	101,3	102,8	99,6	100,3	101,0	101,4	97,9	98,2	108,2	106,1	101,0
Dez-07	102,2	102,7	102,7	103,0	99,4	103,2	101,0	102,1	97,9	108,8	101,7	106,1	101,1

NOTAS EXPLICATIVAS

Índice de Preços no Consumidor

O índice de Preços no Consumidor (IPC) é um indicador que tem por finalidade medir a evolução no tempo dos preços de um conjunto de bens e serviços considerados representativos da estrutura de consumo da população residente em Cabo Verde. O IPC não é, desta forma, um indicador do nível de preços registado entre períodos diferentes mas antes um indicador da sua variação. A estrutura de consumo da actual série do IPC (2007 = 100) bem como os bens e serviços que constituem o cabaz do indicador foram inferidos com base no Inquérito às Despesas e Rendimentos das Famílias realizado entre Outubro de 2001 e Outubro de 2002. O IPC encontra-se classificado em doze classes de produtos (Classificação do Consumo Individual por Objectivo) e a sua compilação resulta da agregação de três índices de preços regionais (Santiago, São Vicente e Santo Antão). Mais informações sobre a presente série do IPC podem ser obtidas através da consulta da nota metodológica do indicador: Índice de Preços no Consumidor Base 2007 (IPC07), Metodologia+, Direcção das Contas Nacionais, Estatísticas Económicas e dos Serviços, Divisão de Preços do Instituto de Estatística de Cabo Verde, disponível no Portal do Sistema Estatístico Nacional através do endereço www.ine.cv ou www.statline.cv.

Classes da Classificação do Consumo Individual por Objectivo (CCIO)

00	Total
C01	Produtos alimentares e bebidas não alcoólicas
C02	Bebidas alcoólicas e tabaco
C03	Vestuário e calçado
C04	Rendas de habitação, água, electricidade, gás e outros combustíveis
C05	Acessórios, equipamento doméstico e manutenção corrente da habitação
C06	Saúde
C07	Transportes
C08	Comunicações
C09	Lazer, recreação e cultura
C10	Ensino
C11	Hotéis, restaurantes, cafés e similares
C12	Bens e serviços diversos

Taxa de variação mensal

A variação mensal compara o nível do índice entre dois meses consecutivos. Embora seja um indicador que permite um acompanhamento corrente do andamento dos preços, o valor desta taxa de variação é particularmente influenciado por efeitos de natureza sazonal e outros mais específicos localizados num (ou em ambos) dos meses comparados.

Taxa de variação homóloga

A variação homóloga compara o nível do índice entre o mês corrente e o mesmo mês do ano anterior. Esta taxa de variação, perante um padrão estável de sazonalidade, não é afectada por oscilações desta natureza podendo, no entanto, ser influenciada por efeitos localizados num mês específico.

Taxa de variação média dos últimos doze meses

A variação média dos últimos doze meses compara o nível do índice médio dos últimos doze meses com os doze meses imediatamente anteriores. Por ser uma média móvel, esta taxa de variação é menos sensível a alterações esporádicas nos preços. O valor desta taxa no mês de Dezembro corresponde à taxa de inflação anual.

Contribuições

A contribuição representa o efeito individual de uma dada classe ou região na formação de uma taxa de variação do índice total. Este indicador é apresentado em termos de pontos percentuais em relação à variação total. Assim, a contribuição de uma classe ou região para, por exemplo, a variação mensal, representa o efeito de uma determinada classe ou região na formação da taxa de variação entre um determinado índice e o índice observado no mês anterior.