

## Índice de Preços no Consumidor – IPC base 2007

Dezembro de 2008

16 de Janeiro de 2009

### A taxa de inflação do ano de 2008 foi de 6,8%

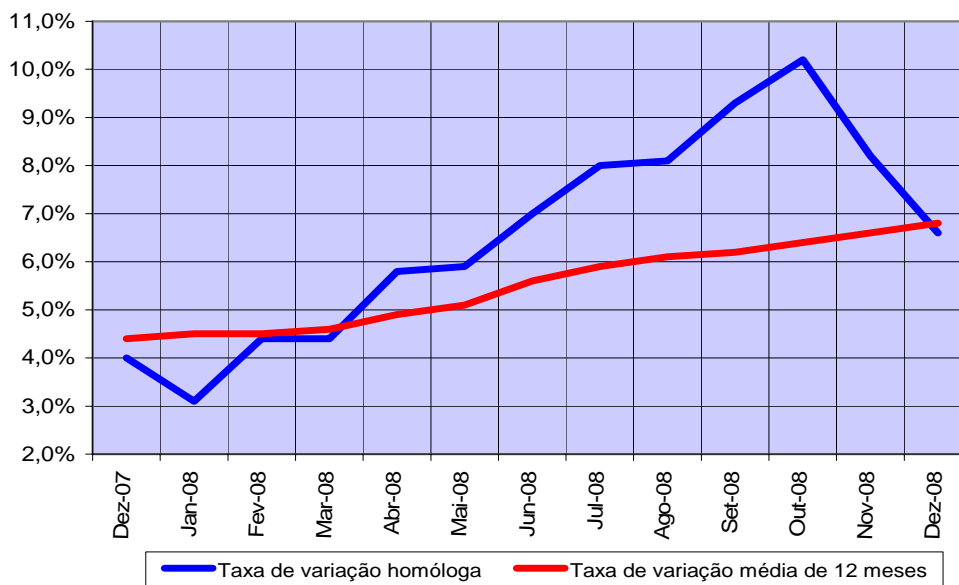
Em 2008, o IPC registou uma Taxa de Variação Média de 6,8%, valor superior em 2,4 pontos percentuais (p.p.) ao verificado no ano anterior.

No mês de Dezembro de 2008 a taxa de variação homóloga registada pelo IPC foi de 6,6%, nível superior em 2,6 pontos percentuais (p.p.) face ao valor registado no mesmo período do ano anterior.

A variação mensal observada entre Novembro e Dezembro de 2008 foi de -0,6%, superior em 1,3 p.p. à registada no mês anterior.

A variação média dos últimos doze meses, correspondendo à inflação anual de 2008, situou-se em 6,8%, aumentando 0,2 p.p. face ao resultado observado no mês anterior.

Gráfico 1 – Taxas de variação do IPC Nacional



Instituto Nacional de Cabo Verde  
Web-site: [www.ine.cv](http://www.ine.cv) ou [www.statline.cv](http://www.statline.cv)  
Indicadores Conjunturais: Preços

Próxima divulgação:

IPC de Janeiro a 13 de Fevereiro de 2009

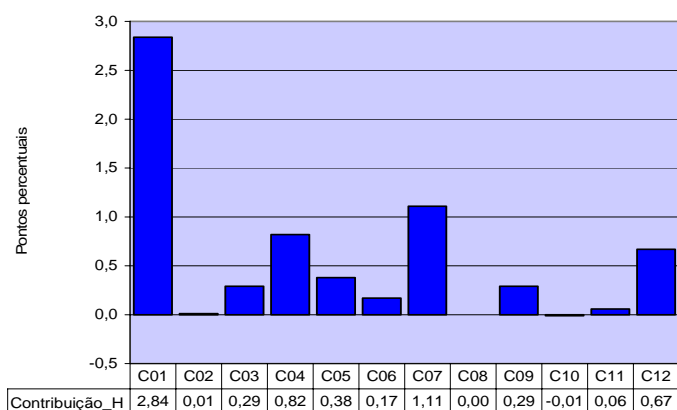
Para mais informações contactar:

Direcção das Contas Nacionais, Estatísticas Económicas e dos  
Serviços, Divisão de Preços – Celso Soares  
Telefone: +238 260 49 18  
Fax: +238 261 16 56

**Varição Homóloga: 6,6%**

Nas classes dos Transportes (+10,3%), dos Bens e serviços diversos (+11,6%), da Saúde (+9,6%) e dos Produtos alimentares e bebidas não alcoólicas (+7,0%), observaram-se as variações positivas mais expressivas. Por outro lado, a Classe do Ensino (-1,0%) registou movimento de sentido inverso mais acentuados na taxa de variação homóloga.

**Gráfico 2 – Contribuição das classes para a variação homóloga do IPC Nacional**



Tendo em conta o seu peso no cabaz, as classes dos Produtos alimentares e bebidas não alcoólicas, dos Transportes e das Rendas de habitação, água, electricidade, gás e outros combustíveis contribuíram com cerca de 72% para a formação da taxa de variação homóloga do IPC total Nacional.

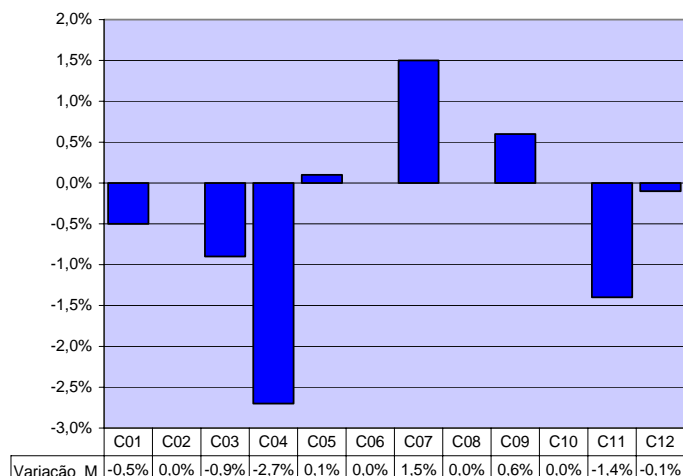
**Varição Mensal: -0,6%**

As classes das Rendas de habitação, água, electricidade, gás e outros combustíveis (-2,7%), dos Hotéis, restaurantes, cafés e similares (-1,4%) e do Vestuário e calçado (-0,9%), registaram as variações mensais negativas mais expressivas. Por outro lado, as classes de Transportes e do Lazer, Recreação e Cultura registaram taxas de variação mensal positivas mais elevadas (+1,5% e +0,6%, respectivamente).

A nível dos subgrupos que integram o IPC as variações mensais mais significativas do nível de preços, observaram-se nos seguintes:

- Transporte aéreos de passageiros,
- Reparação e aluguer de calçado,

**Gráfico 3 – Variação mensal das classes do IPC Nacional**



- Matérias para vestuário, e
- Outros serviços recreativos e culturais.

As principais descidas de preços ocorreram nos seguintes subgrupos:

- Gás,
- Outros artigos e acessórios,
- Limpeza, reparação e aluguer de vestuário, e
- Calçado.

**Tabela 1 – Principais variações mensais dos subgrupos**

Principais variações mensais		Var.
Subgrupo		
Positivas	TRANSPORTE AÉREOS DE PASSAGEIROS	12,7%
	REPARAÇÃO E ALUGUER DE CALÇADO (S)	8,8%
	MATERIAIS PARA VESTUÁRIO	3,6%
	OUTROS SERVIÇOS RECREATIVOS E CULTURAIS	2,1%
Negativas	GÁS	-15,8%
	OUTROS ARTIGOS E ACESSÓRIOS	-9,1%
	LIMPEZA RAPARAÇÃO E ALUGUER DE VESTUÁRIO	-4,4%
	Calçado	-3,8%

**Varição Média de 12 meses: 6,8%**

A variação média dos últimos 12 meses do IPC total aumentou em 0,2 p.p. face ao resultado de Novembro de 2008. Este resultado corresponde à taxa de inflação do ano 2008, sendo superior em 2,4 p.p. à inflação de 2007.

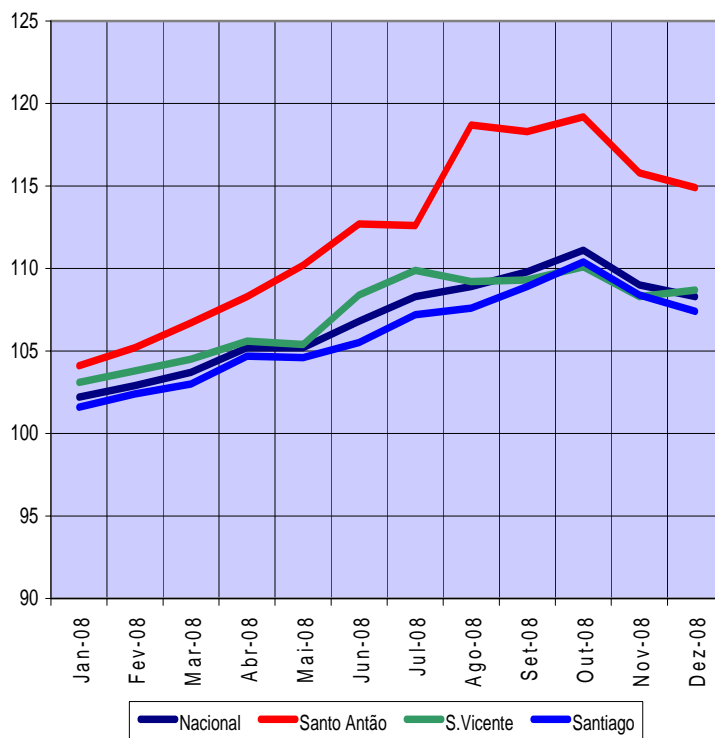
A nível regional, o maior crescimento mensal registou-se na Ilha de S. Vicente (+0,4%). Santo Antão e Santiago registaram uma variação mensal inferior à do IPC Nacional (-0,8% e -0,9%, respectivamente).

Relativamente à variação homóloga, o índice de Santo Antão apresentou uma variação superior à média nacional em 6,8 p.p., embora venha diminuindo desde Setembro. S. Vicente e Santiago registaram uma taxa de variação homóloga inferior à do IPC Nacional (-0,3 p.p. e -0,7 p.p., respectivamente).

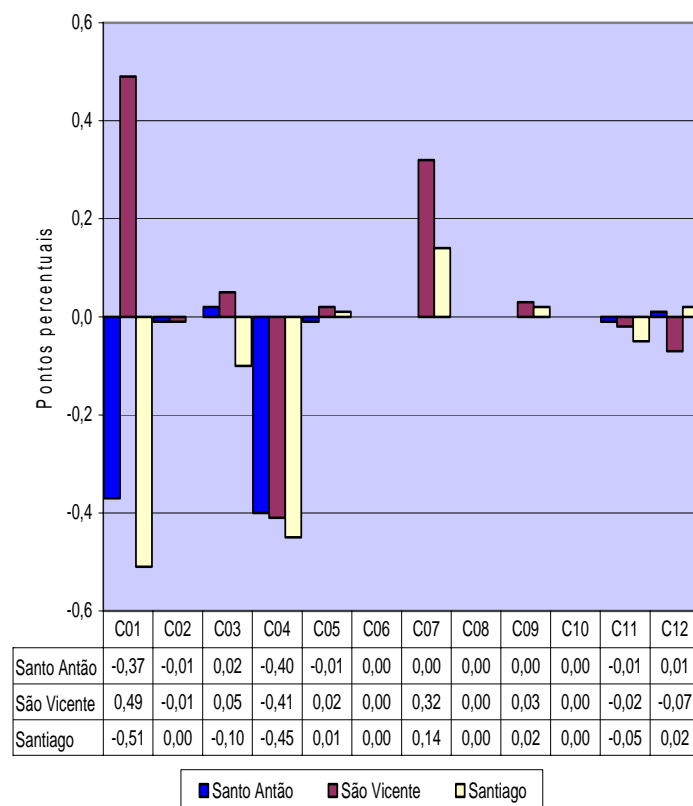
A classe dos Produtos alimentares e bebidas não alcoólicas e das Rendias de habitação, água, electricidade, gás e outros combustíveis, registaram a maior contribuição para o comportamento da variação mensal do índice total regional em Santo Antão. Em Santiago, as classes dos Produtos alimentares e bebidas não alcoólicas, das Rendias de habitação, água, electricidade, gás e outros combustíveis e do Vestuário e calçado, apresentam a principal contribuição negativa para o comportamento da variação mensal do índice total dessa região. Por outro lado, em S. Vicente, a contribuição das classes dos Produtos alimentares e bebidas não alcoólicas e dos Transportes foram determinantes para a variação mensal positiva do índice total desta região.

Em 2008, as taxas de inflação anual nas Ilhas de Santo Antão e de S.Vicente foram superiores à inflação anual nacional (5,4 p.p. e 0,4 p.p. respectivamente). A Ilha de Santiago registou uma inflação anual 0,8 p.p. abaixo da média nacional.

### Gráfico 4 – Índices Regionais e Nacional



### Gráfico 5 – Contribuição das classes para a variação mensal dos IPC regionais



## Índices (\*)

	Total	C01	C02	C03	C04	C05	C06	C07	C08	C09	C10	C11	C12
2004	91,0	89,5	99,5	110,3	74,0	93,0	97,9	87,2	124,4	106,0	100,0	81,0	96,9
2005	91,4	89,4	100,8	101,8	81,5	94,7	99,3	90,1	124,4	105,0	100,0	83,1	96,8
2006	95,8	95,2	101,1	96,0	91,4	95,7	99,7	97,4	124,0	104,0	99,9	85,0	97,5
2007	100,0	100,0	100,0	100,0	100,0	100,0	100,0	100,0	100,0	100,0	100,0	100,0	100,0
2008	106,8	109,1	101,3	111,8	105,5	101,1	104,7	108,7	100,0	102,4	99,0	103,7	104,5
Jan-06	91,9	90,3	102,0	101,1	81,8	94,8	99,3	91,2	124,4	105,1	100,2	83,1	96,9
Fev-06	93,5	92,9	100,9	97,6	83,2	95,2	99,5	94,3	124,4	105,4	101,5	83,9	97,4
Mar-06	93,7	93,4	100,6	98,0	83,2	95,8	99,5	93,0	124,4	105,5	100,7	83,9	98,6
Abr-06	94,5	94,9	100,6	96,5	83,8	95,8	99,5	93,8	124,4	105,5	93,5	83,4	97,6
Mai-06	95,8	95,4	101,1	96,4	92,3	95,7	99,5	96,7	124,4	105,5	93,5	83,4	97,5
Jun-06	96,5	96,5	101,0	95,0	93,3	95,6	99,5	97,1	124,4	105,3	93,5	83,4	96,9
Jul-06	96,8	96,5	100,1	95,3	94,0	95,5	99,9	99,9	124,4	105,3	93,5	83,4	96,8
Ago-06	96,9	96,5	99,8	94,6	94,0	95,6	99,9	102,1	124,4	105,3	95,1	83,4	95,3
Set-06	97,4	97,2	100,3	94,8	94,0	95,4	99,9	101,6	124,4	105,6	108,9	84,2	96,0
Out-06	96,5	96,0	100,8	93,9	94,0	95,2	100,0	99,5	124,4	107,2	108,9	84,6	97,2
Nov-06	97,6	96,8	102,5	94,2	96,4	96,8	99,9	99,6	124,4	96,1	108,2	90,9	99,6
Dez-06	98,3	96,1	103,0	94,7	106,7	97,2	99,9	100,1	119,3	96,1	101,5	92,4	100,2
Jan-07	99,1	97,6	97,3	99,1	100,3	102,2	98,9	99,1	100,0	103,7	100,0	99,8	99,9
Fev-07	98,6	97,6	96,5	99,7	97,8	100,8	99,1	99,1	100,0	102,9	100,0	99,2	99,4
Mar-07	99,3	98,0	98,2	100,5	100,6	100,8	99,1	99,1	100,0	102,7	100,0	100,5	98,9
Abr-07	99,4	98,9	99,1	98,4	100,6	101,0	99,1	98,7	100,0	98,5	100,0	101,2	98,9
Mai-07	99,3	99,0	100,2	98,3	100,6	98,9	99,1	99,1	100,0	99,0	100,0	100,0	99,5
Jun-07	99,8	99,9	98,6	97,9	100,3	100,1	100,3	99,1	100,0	98,9	100,0	102,5	99,7
Jul-07	100,3	100,8	101,6	98,1	100,0	101,2	100,3	100,0	100,0	98,9	100,0	99,1	99,6
Ago-07	100,7	101,7	101,0	100,1	100,2	100,8	100,3	100,1	100,0	98,7	100,0	98,3	99,6
Set-07	100,5	101,0	101,3	101,5	100,2	101,2	100,2	99,1	100,0	98,5	100,0	99,1	100,1
Out-07	100,8	100,7	102,2	100,7	99,4	99,4	103,0	101,9	100,0	100,5	100,0	99,8	104,2
Nov-07	100,7	101,8	101,9	101,6	99,4	96,8	100,3	101,9	100,0	98,8	100,0	99,5	99,7
Dez-07	101,6	102,8	101,9	104,1	100,5	96,7	100,4	102,9	100,0	98,9	100,0	100,9	100,6
Jan-08	102,2	103,1	101,6	110,5	100,7	98,5	101,1	102,0	100,0	100,0	100,0	100,6	100,5
Fev-08	102,9	104,4	100,9	109,7	101,1	99,1	103,2	102,6	100,0	99,6	98,8	102,7	101,5
Mar-08	103,7	105,0	100,8	111,7	102,8	98,7	103,4	103,5	100,0	99,7	98,8	103,1	102,0
Abr-08	105,2	107,1	101,4	111,8	102,8	100,4	101,9	107,4	100,0	98,2	98,8	104,5	105,1
Mai-08	105,2	108,0	100,2	110,8	102,7	100,4	103,1	107,1	100,0	96,4	98,8	104,4	101,6
Jun-08	106,8	109,7	101,6	112,9	106,0	101,1	103,6	108,6	100,0	96,8	98,8	104,0	101,2
Jul-08	108,3	111,3	101,5	113,5	108,3	101,9	102,8	109,9	100,0	103,9	98,8	104,0	101,9
Ago-08	108,9	112,2	100,9	110,8	108,4	103,2	104,3	111,3	100,0	106,9	99,0	104,2	102,1
Set-08	109,8	112,9	101,1	115,1	109,5	102,9	104,2	113,6	100,0	106,3	99,0	104,4	102,2
Out-08	111,1	114,6	101,2	115,3	109,4	102,5	108,5	113,3	100,0	106,8	99,0	104,5	111,6
Nov-08	109,0	110,6	102,3	110,4	108,6	102,4	110,0	111,8	100,0	106,7	99,0	104,6	112,4
Dez-08	108,3	110,0	102,3	109,4	105,7	102,5	110,0	113,5	100,0	107,3	99,0	103,1	112,3

(\*) Os índices até Dezembro de 2007 resultam do rebaseamento da série IPC89 ao ano de 2007.

## Taxa de variação mensal (\*)

	Total	C01	C02	C03	C04	C05	C06	C07	C08	C09	C10	C11	C12
Jan-06	-1,1%	-1,1%	1,8%	2,7%	-1,7%	-2,5%	-0,2%	-4,4%	0,0%	-0,4%	-1,3%	-1,0%	-0,1%
Fev-06	1,7%	2,9%	-1,1%	-3,5%	1,7%	0,4%	0,2%	3,4%	0,0%	0,3%	1,3%	1,0%	0,5%
Mar-06	0,2%	0,5%	-0,3%	0,4%	0,0%	0,6%	0,0%	-1,4%	0,0%	0,1%	-0,8%	0,0%	1,2%
Abr-06	0,9%	1,6%	0,0%	-1,5%	0,7%	0,0%	0,0%	0,9%	0,0%	0,0%	-7,2%	-0,6%	-1,0%
Mai-06	1,4%	0,5%	0,5%	-0,1%	10,1%	-0,1%	0,0%	3,1%	0,0%	0,0%	0,0%	0,0%	-0,1%
Jun-06	0,7%	1,2%	-0,1%	-1,5%	1,1%	-0,1%	0,0%	0,4%	0,0%	-0,2%	0,0%	0,0%	-0,6%
Jul-06	0,3%	0,0%	-0,9%	0,3%	0,8%	-0,1%	0,4%	2,9%	0,0%	0,0%	0,0%	0,0%	-0,1%
Ago-06	0,1%	0,0%	-0,3%	-0,7%	0,0%	0,1%	0,0%	2,2%	0,0%	0,0%	1,7%	0,0%	-1,6%
Set-06	0,5%	0,7%	0,5%	0,2%	0,0%	-0,2%	0,0%	-0,5%	0,0%	0,3%	14,5%	1,0%	0,7%
Out-06	-0,9%	-1,2%	0,5%	-1,0%	0,0%	-0,2%	0,1%	-2,1%	0,0%	1,5%	0,0%	0,5%	1,3%
Nov-06	1,1%	0,8%	1,7%	0,3%	2,6%	1,7%	-0,1%	0,1%	0,0%	-10,4%	-0,6%	7,5%	2,5%
Dez-06	0,7%	-0,7%	0,5%	0,5%	10,7%	0,4%	0,0%	0,5%	-4,1%	0,0%	-6,2%	1,7%	0,6%
Jan-07	-1,8%	-0,6%	-1,6%	1,4%	-11,3%	-1,4%	-0,6%	-0,8%	-0,4%	8,2%	-1,4%	-7,0%	-2,4%
Fev-07	1,6%	2,2%	-3,4%	0,6%	5,8%	3,8%	0,4%	-1,6%	-14,1%	-5,5%	1,3%	10,0%	2,8%
Mar-07	-0,2%	-0,6%	0,7%	0,9%	0,4%	0,1%	-0,3%	-0,1%	-4,0%	0,7%	0,1%	0,0%	-0,6%
Abr-07	0,4%	0,3%	0,3%	2,1%	0,2%	0,5%	0,0%	0,1%	0,0%	-0,8%	-7,6%	-0,7%	-2,2%
Mai-07	0,9%	1,2%	0,1%	1,0%	0,1%	0,6%	-0,1%	0,0%	0,0%	0,2%	0,0%	11,4%	1,5%
Jun-07	0,0%	0,0%	0,3%	-0,8%	-0,1%	-0,2%	1,2%	2,3%	0,0%	0,4%	-0,3%	-6,5%	0,4%
Jul-07	1,3%	2,3%	0,1%	-0,5%	0,1%	-0,1%	0,0%	0,7%	0,0%	0,6%	0,0%	-0,3%	1,3%
Ago-07	1,4%	1,9%	-0,1%	1,6%	-0,1%	-0,3%	-0,6%	1,1%	0,0%	0,0%	1,7%	7,5%	0,0%
Set-07	1,0%	1,5%	0,7%	0,7%	0,0%	-0,3%	0,2%	0,4%	0,0%	-0,2%	14,0%	1,6%	-0,8%
Out-07	-0,6%	-1,5%	1,3%	1,3%	-0,2%	1,2%	-0,1%	0,2%	0,0%	-0,9%	0,5%	2,0%	1,2%
Nov-07	-0,3%	0,0%	-0,1%	0,0%	-1,0%	-0,6%	1,0%	-0,9%	0,0%	-0,1%	-0,6%	-2,2%	-0,3%
Dez-07	0,3%	0,1%	1,4%	0,2%	-0,2%	2,9%	0,0%	0,7%	0,0%	10,8%	-6,0%	0,0%	0,1%
Jan-08	0,6%	0,3%	-0,4%	6,2%	0,1%	1,9%	0,7%	-0,9%	0,0%	1,1%	0,0%	-0,3%	-0,1%
Fev-08	0,7%	1,3%	-0,7%	-0,7%	0,4%	0,6%	2,1%	0,6%	0,0%	-0,4%	-1,2%	2,1%	1,0%
Mar-08	0,8%	0,6%	-0,1%	1,8%	1,7%	-0,4%	0,2%	0,9%	0,0%	0,1%	0,0%	0,4%	0,5%
Abr-08	1,4%	2,0%	0,6%	0,1%	0,0%	1,7%	-1,5%	3,8%	0,0%	-1,5%	0,0%	1,4%	3,0%
Mai-08	0,0%	0,8%	-1,2%	-0,9%	-0,1%	0,0%	1,2%	-0,3%	0,0%	-1,8%	0,0%	-0,1%	-3,3%
Jun-08	1,5%	1,6%	1,4%	1,9%	3,2%	0,7%	0,5%	1,4%	0,0%	0,4%	0,0%	-0,4%	-0,4%
Jul-08	1,4%	1,5%	-0,1%	0,5%	2,2%	0,8%	-0,8%	1,2%	0,0%	7,3%	0,0%	0,0%	0,7%
Ago-08	0,6%	0,8%	-0,6%	-2,4%	0,1%	1,3%	1,5%	1,3%	0,0%	2,9%	0,2%	0,2%	0,2%
Set-08	0,8%	0,6%	0,2%	3,9%	1,0%	-0,3%	-0,1%	2,1%	0,0%	-0,6%	0,0%	0,2%	0,1%
Out-08	1,2%	1,5%	0,1%	0,2%	-0,1%	-0,4%	4,1%	-0,3%	0,0%	0,5%	0,0%	0,1%	9,2%
Nov-08	-1,9%	-3,5%	1,1%	-4,2%	-0,7%	-0,1%	1,4%	-1,3%	0,0%	-0,1%	0,0%	0,1%	0,7%
Dez-08	-0,6%	-0,5%	0,0%	-0,9%	-2,7%	0,1%	0,0%	1,5%	0,0%	0,6%	0,0%	-1,4%	-0,1%

(\*) As taxas de variação até Dezembro de 2007 são calculadas sobre índices da série IPC89 rebaseada ao ano de 2007 e mantêm-se idênticas às da série original, salvaguardando situações decorrentes dos efeitos de arredondamento.

## Taxa de variação homóloga (\*)

	Total	C01	C02	C03	C04	C05	C06	C07	C08	C09	C10	C11	C12
Jan-06	1,7%	2,7%	1,1%	-4,8%	1,9%	0,3%	0,1%	5,6%	0,0%	0,1%	-1,3%	1,1%	1,6%
Fev-06	3,9%	6,3%	0,1%	-7,1%	3,6%	1,1%	0,3%	9,1%	0,0%	0,7%	0,0%	2,1%	1,1%
Mar-06	4,1%	7,0%	-0,3%	-6,5%	3,6%	1,7%	0,3%	5,8%	0,0%	0,8%	7,7%	2,1%	3,1%
Abr-06	4,9%	8,5%	-0,2%	-7,0%	4,4%	1,5%	0,3%	6,7%	0,0%	0,8%	0,0%	1,5%	2,1%
Mai-06	6,7%	9,4%	0,6%	-5,4%	14,9%	1,2%	0,3%	10,0%	0,0%	0,8%	0,0%	1,5%	1,1%
Jun-06	6,6%	8,9%	0,9%	-6,4%	16,2%	2,0%	0,3%	10,5%	0,0%	0,6%	0,0%	1,5%	-0,9%
Jul-06	5,8%	8,1%	0,3%	-7,5%	17,1%	2,1%	0,7%	7,0%	0,0%	0,5%	0,0%	-1,0%	-1,7%
Ago-06	3,9%	4,8%	-1,6%	-5,8%	13,0%	1,9%	0,4%	8,2%	0,0%	0,6%	-12,7%	-0,6%	-2,8%
Set-06	4,3%	4,5%	-0,8%	-4,6%	13,0%	0,7%	0,4%	11,9%	0,0%	0,2%	0,0%	0,4%	-1,6%
Out-06	4,6%	5,4%	-1,0%	-4,9%	13,0%	0,8%	0,5%	9,1%	0,0%	1,7%	0,0%	0,8%	0,9%
Nov-06	6,0%	6,8%	1,7%	-3,9%	15,9%	-0,2%	0,4%	9,2%	0,0%	-8,8%	6,6%	8,3%	2,9%
Dez-06	5,8%	5,3%	2,8%	-3,8%	28,2%	0,0%	0,4%	4,9%	-4,1%	-8,9%	0,0%	10,1%	3,3%
Jan-07	5,0%	5,8%	-0,6%	-5,0%	15,8%	1,1%	0,0%	8,9%	-4,5%	-1,0%	-0,1%	3,4%	0,9%
Fev-07	4,8%	5,1%	-2,9%	-1,0%	20,4%	4,4%	0,2%	3,6%	-18,0%	-6,7%	-0,1%	12,6%	3,2%
Mar-07	4,4%	3,9%	-1,9%	-0,5%	20,9%	3,9%	-0,1%	4,9%	-21,3%	-6,2%	0,8%	12,6%	1,3%
Abr-07	3,9%	2,5%	-1,6%	3,1%	20,3%	4,4%	-0,1%	4,2%	-21,3%	-6,9%	0,3%	12,5%	0,1%
Mai-07	3,4%	3,2%	-2,0%	4,3%	9,3%	5,1%	-0,2%	1,0%	-21,3%	-6,7%	0,3%	25,3%	1,7%
Jun-07	2,7%	2,1%	-1,6%	4,9%	8,0%	5,0%	1,0%	2,9%	-21,3%	-6,2%	0,0%	17,1%	2,8%
Jul-07	3,7%	4,5%	-0,6%	4,1%	7,3%	5,0%	0,6%	0,7%	-21,3%	-5,6%	0,0%	16,8%	4,2%
Ago-07	5,1%	6,4%	-0,4%	6,6%	7,2%	4,6%	0,0%	-0,4%	-21,3%	-5,6%	0,0%	25,5%	5,9%
Set-07	5,5%	7,2%	-0,2%	7,1%	7,2%	4,5%	0,2%	0,5%	-21,3%	-6,1%	-0,5%	26,4%	4,3%
Out-07	5,9%	6,9%	0,6%	9,5%	7,0%	6,0%	0,0%	2,8%	-21,3%	-8,3%	0,0%	28,3%	4,2%
Nov-07	4,4%	6,0%	-1,2%	9,1%	3,3%	3,6%	1,1%	1,8%	-21,3%	2,2%	0,0%	16,7%	1,4%
Dez-07	4,0%	6,9%	-0,3%	8,8%	-6,8%	6,2%	1,1%	2,0%	-17,9%	13,2%	0,2%	14,8%	0,9%
Jan-08	3,1%	5,6%	4,3%	11,5%	0,3%	-3,6%	2,2%	2,9%	0,0%	-3,6%	0,0%	0,8%	0,7%
Fev-08	4,4%	7,0%	4,6%	10,0%	3,4%	-1,7%	4,1%	3,5%	0,0%	-3,2%	-1,2%	3,5%	2,1%
Mar-08	4,4%	7,1%	2,6%	11,1%	2,2%	-2,1%	4,3%	4,4%	0,0%	-2,9%	-1,2%	2,6%	3,1%
Abr-08	5,8%	8,3%	2,3%	13,6%	2,2%	-0,6%	2,8%	8,8%	0,0%	-0,3%	-1,2%	3,3%	6,3%
Mai-08	5,9%	9,1%	0,0%	12,7%	2,1%	1,5%	4,0%	8,1%	0,0%	-2,6%	-1,2%	4,4%	2,1%
Jun-08	7,0%	9,8%	3,0%	15,3%	5,7%	1,0%	3,3%	9,6%	0,0%	-2,1%	-1,2%	1,5%	1,5%
Jul-08	8,0%	10,4%	-0,1%	15,7%	8,3%	0,7%	2,5%	9,9%	0,0%	5,1%	-1,2%	4,9%	2,3%
Ago-08	8,1%	10,3%	-0,1%	10,7%	8,2%	2,4%	4,0%	11,2%	0,0%	8,3%	-1,0%	6,0%	2,5%
Set-08	9,3%	11,8%	-0,2%	13,4%	9,3%	1,7%	4,0%	14,6%	0,0%	7,9%	-1,0%	5,3%	2,1%
Out-08	10,2%	13,8%	-1,0%	14,5%	10,1%	3,1%	5,3%	11,2%	0,0%	6,3%	-1,0%	4,7%	7,1%
Nov-08	8,2%	8,6%	0,4%	8,7%	9,3%	5,8%	9,7%	9,7%	0,0%	8,0%	-1,0%	5,1%	12,7%
Dez-08	6,6%	7,0%	0,4%	5,1%	5,2%	6,0%	9,6%	10,3%	0,0%	8,5%	-1,0%	2,2%	11,6%

(\*) As taxas de variação até Dezembro de 2007 são calculadas sobre índices da série IPC89 rebaseada ao ano de 2007 e mantêm-se idênticas às da série original, salvaguardando situações decorrentes dos efeitos de arredondamento.

## Taxa de variação média de 12 meses (\*)

	Total	C01	C02	C03	C04	C05	C06	C07	C08	C09	C10	C11	C12
Jan-06	0,6%	0,3%	1,2%	-7,4%	9,1%	1,6%	1,0%	3,6%	0,0%	-0,8%	-0,1%	2,5%	0,2%
Fev-06	1,0%	0,9%	1,1%	-7,3%	8,3%	1,6%	0,5%	4,3%	0,0%	-0,6%	-0,1%	2,5%	0,3%
Mar-06	1,4%	1,7%	0,9%	-7,2%	7,5%	1,6%	0,2%	4,5%	0,0%	-0,4%	0,5%	2,5%	0,7%
Abr-06	1,8%	2,5%	0,7%	-7,1%	6,7%	1,4%	0,2%	4,9%	0,0%	-0,3%	0,5%	2,5%	1,0%
Mai-06	2,5%	3,6%	0,6%	-6,8%	6,9%	1,3%	0,3%	5,5%	0,0%	-0,1%	0,5%	2,5%	1,2%
Jun-06	3,0%	4,4%	0,5%	-6,8%	7,7%	1,4%	0,3%	6,4%	0,0%	0,1%	0,5%	2,4%	1,1%
Jul-06	3,5%	5,1%	0,5%	-7,0%	8,5%	1,4%	0,3%	6,6%	0,0%	0,2%	0,5%	2,0%	0,9%
Ago-06	3,6%	5,4%	0,2%	-6,9%	8,7%	1,6%	0,3%	6,8%	0,0%	0,4%	-0,7%	1,6%	0,5%
Set-06	3,8%	5,5%	0,1%	-6,7%	8,8%	1,6%	0,4%	7,4%	0,0%	0,4%	-0,7%	1,4%	0,3%
Out-06	4,1%	5,9%	-0,1%	-6,4%	9,0%	1,6%	0,4%	7,8%	0,0%	0,6%	-0,7%	1,1%	0,4%
Nov-06	4,5%	6,3%	0,0%	-6,0%	10,0%	1,3%	0,4%	8,2%	0,0%	-0,2%	-0,1%	1,6%	0,6%
Dez-06	4,8%	6,4%	0,3%	-5,7%	12,1%	1,1%	0,4%	8,2%	-0,3%	-0,9%	-0,1%	2,3%	0,7%
Jan-07	5,1%	6,7%	0,2%	-5,7%	13,3%	1,2%	0,4%	8,4%	-0,7%	-1,0%	0,0%	2,5%	0,7%
Fev-07	5,2%	6,6%	-0,1%	-5,2%	14,7%	1,4%	0,4%	7,9%	-2,2%	-1,7%	0,0%	3,4%	0,9%
Mar-07	5,2%	6,3%	-0,2%	-4,7%	16,1%	1,6%	0,3%	7,9%	-4,0%	-2,2%	-0,5%	4,3%	0,7%
Abr-07	5,1%	5,8%	-0,3%	-3,9%	17,4%	1,9%	0,3%	7,6%	-5,8%	-2,9%	-0,5%	5,2%	0,6%
Mai-07	4,9%	5,3%	-0,6%	-3,1%	16,9%	2,2%	0,2%	6,9%	-7,5%	-3,5%	-0,5%	7,2%	0,6%
Jun-07	4,5%	4,7%	-0,8%	-2,1%	16,1%	2,4%	0,3%	6,3%	-9,3%	-4,1%	-0,5%	8,5%	0,9%
Jul-07	4,4%	4,5%	-0,8%	-1,2%	15,2%	2,7%	0,3%	5,7%	-11,1%	-4,6%	-0,5%	9,9%	1,4%
Ago-07	4,5%	4,6%	-0,7%	-0,1%	14,7%	2,9%	0,3%	5,0%	-12,9%	-5,1%	0,7%	12,1%	2,1%
Set-07	4,6%	4,8%	-0,7%	0,8%	14,1%	3,2%	0,2%	4,0%	-14,6%	-5,6%	0,6%	14,3%	2,6%
Out-07	4,7%	5,0%	-0,6%	2,0%	13,6%	3,6%	0,2%	3,5%	-16,4%	-6,4%	0,6%	16,6%	2,9%
Nov-07	4,6%	4,9%	-0,8%	3,1%	12,5%	4,0%	0,3%	2,9%	-18,2%	-5,6%	0,1%	17,3%	2,8%
Dez-07	4,4%	5,0%	-1,1%	4,2%	9,4%	4,5%	0,3%	2,7%	-19,3%	-3,8%	0,1%	17,6%	2,6%
Jan-08	4,5%	5,2%	-1,0%	5,9%	8,7%	4,6%	0,5%	2,2%	-20,3%	-4,1%	0,1%	18,8%	2,7%
Fev-08	4,5%	5,4%	-0,5%	7,1%	7,1%	4,2%	0,7%	2,3%	-19,2%	-3,4%	-0,1%	18,3%	2,5%
Mar-08	4,6%	5,7%	-0,2%	8,4%	5,7%	3,8%	1,1%	2,4%	-17,6%	-2,9%	-0,4%	18,0%	2,6%
Abr-08	4,9%	6,4%	0,2%	9,2%	4,3%	3,5%	1,3%	2,9%	-15,9%	-2,3%	0,0%	17,8%	3,2%
Mai-08	5,1%	6,9%	0,4%	9,7%	3,7%	3,0%	1,6%	3,6%	-14,1%	-1,9%	0,4%	15,5%	3,3%
Jun-08	5,6%	7,7%	0,7%	10,4%	3,5%	2,7%	1,8%	4,1%	-12,3%	-1,5%	0,8%	14,6%	3,2%
Jul-08	5,9%	8,2%	0,9%	11,2%	3,5%	2,4%	2,0%	4,8%	-10,4%	-0,7%	1,2%	13,7%	2,9%
Ago-08	6,1%	8,4%	1,1%	11,5%	3,6%	2,3%	2,3%	5,6%	-8,4%	0,5%	1,6%	11,5%	2,5%
Set-08	6,2%	8,5%	1,2%	12,0%	3,7%	2,2%	2,6%	6,6%	-6,3%	1,6%	0,8%	9,2%	2,3%
Out-08	6,4%	8,9%	1,1%	12,2%	3,9%	1,8%	3,4%	7,2%	-4,2%	3,1%	0,0%	6,6%	2,8%
Nov-08	6,6%	9,1%	1,3%	12,1%	4,3%	1,7%	4,0%	7,9%	-1,9%	3,6%	-0,8%	5,1%	3,7%
Dez-08	6,8%	9,1%	1,3%	11,8%	5,5%	1,1%	4,7%	8,7%	0,0%	2,4%	-1,0%	3,7%	4,5%

(\*) As taxas de variação até Dezembro de 2007 são calculadas sobre índices da série IPC89 rebaseada ao ano de 2007 e mantêm-se idênticas às da série original, salvaguardando situações decorrentes dos efeitos de arredondamento.

## Índices e Taxas de variação regionais (\*)

	Santo Antão				S. Vicente				Santiago			
	Índice	V.Men.	V.Hom.	V.12M	Índice	V.Men.	V.Hom.	V.12M	Índice	V.Men.	V.Hom.	V.12M
Jan-07	99,0	-	-	-	99,1	-	-	-	99,1	-	-	-
Fev-07	97,7	-1,3%	-	-	98,9	-0,2%	-	-	98,6	-0,5%	-	-
Mar-07	99,0	1,3%	-	-	99,3	0,4%	-	-	99,3	0,7%	-	-
Abr-07	99,3	0,3%	-	-	98,8	-0,5%	-	-	99,6	0,3%	-	-
Mai-07	99,7	0,4%	-	-	99,5	0,7%	-	-	99,3	-0,3%	-	-
Jun-07	100,5	0,8%	-	-	99,3	-0,2%	-	-	99,9	0,6%	-	-
Jul-07	100,2	-0,3%	-	-	100,0	0,7%	-	-	100,3	0,4%	-	-
Ago-07	100,1	-0,1%	-	-	100,2	0,2%	-	-	101,0	0,7%	-	-
Set-07	99,9	-0,2%	-	-	100,2	0,0%	-	-	100,6	-0,4%	-	-
Out-07	101,4	1,5%	-	-	101,5	1,3%	-	-	100,4	-0,2%	-	-
Nov-07	101,8	0,4%	-	-	101,0	-0,5%	-	-	100,5	0,1%	-	-
Dez-07	101,3	-0,5%	-	-	102,3	1,3%	-	-	101,4	0,9%	-	-
Jan-08	104,1	2,8%	5,2%	-	103,1	0,8%	4,0%	-	101,6	0,2%	2,5%	-
Fev-08	105,2	1,1%	7,7%	-	103,8	0,7%	5,0%	-	102,4	0,8%	3,9%	-
Mar-08	106,7	1,4%	7,8%	-	104,5	0,7%	5,2%	-	103,0	0,6%	3,7%	-
Abr-08	108,3	1,5%	9,1%	-	105,6	1,1%	6,9%	-	104,7	1,7%	5,1%	-
Mai-08	110,2	1,8%	10,5%	-	105,4	-0,2%	5,9%	-	104,6	-0,1%	5,3%	-
Jun-08	112,7	2,3%	12,1%	-	108,4	2,8%	9,2%	-	105,5	0,9%	5,6%	-
Jul-08	112,6	-0,1%	12,4%	-	109,9	1,4%	9,9%	-	107,2	1,6%	6,9%	-
Ago-08	118,7	5,4%	18,6%	-	109,2	-0,6%	9,0%	-	107,6	0,4%	6,5%	-
Set-08	118,3	-0,3%	18,4%	-	109,3	0,1%	9,1%	-	108,9	1,2%	8,3%	-
Out-08	119,2	0,8%	17,6%	-	110,1	0,7%	8,5%	-	110,4	1,4%	10,0%	-
Nov-08	115,8	-2,9%	13,8%	-	108,3	-1,6%	7,2%	-	108,4	-1,8%	7,9%	-
Dez-08	114,9	-0,8%	13,4%	12,2%	108,7	0,4%	6,3%	7,2%	107,4	-0,9%	5,9%	6,0%

(\*) São sempre apresentados os últimos 24 meses. Os Índices e as taxas de variação são calculados unicamente com valores correspondentes à série IPC07.



## ANEXO – Série IPC89 Rebaseada ao ano 2007

	Total	C01	C02	C03	C04	C05	C06	C07	C08	C09	C10	C11	C12
Jan-07	96,5	95,5	101,4	96,0	94,7	95,8	99,3	99,3	118,8	104,0	100,1	85,9	97,8
Fev-07	98,0	97,6	98,0	96,6	100,2	99,4	99,7	97,7	102,0	98,3	101,4	94,5	100,5
Mar-07	97,8	97,0	98,7	97,5	100,6	99,5	99,4	97,6	97,9	99,0	101,5	94,5	99,9
Abr-07	98,2	97,3	99,0	99,5	100,8	100,0	99,4	97,7	97,9	98,2	93,8	93,8	97,7
Mai-07	99,1	98,5	99,1	100,5	100,9	100,6	99,3	97,7	97,9	98,4	93,8	104,5	99,2
Jun-07	99,1	98,5	99,4	99,7	100,8	100,4	100,5	99,9	97,9	98,8	93,5	97,7	99,6
Jul-07	100,4	100,8	99,5	99,2	100,9	100,3	100,5	100,6	97,9	99,4	93,5	97,4	100,9
Ago-07	101,8	102,7	99,4	100,8	100,8	100,0	99,9	101,7	97,9	99,4	95,1	104,7	100,9
Set-07	102,8	104,2	100,1	101,5	100,8	99,7	100,1	102,1	97,9	99,2	108,4	106,4	100,1
Out-07	102,2	102,6	101,4	102,8	100,6	100,9	100,0	102,3	97,9	98,3	108,9	108,5	101,3
Nov-07	101,9	102,6	101,3	102,8	99,6	100,3	101,0	101,4	97,9	98,2	108,2	106,1	101,0
Dez-07	102,2	102,7	102,7	103,0	99,4	103,2	101,0	102,1	97,9	108,8	101,7	106,1	101,1

## NOTAS EXPLICATIVAS

### Índice de Preços no Consumidor

O índice de Preços no Consumidor (IPC) é um indicador que tem por finalidade medir a evolução no tempo dos preços de um conjunto de bens e serviços considerados representativos da estrutura de consumo da população residente em Cabo Verde. O IPC não é, desta forma, um indicador do nível de preços registado entre períodos diferentes mas antes um indicador da sua variação. A estrutura de consumo da actual série do IPC (2007 = 100) bem como os bens e serviços que constituem o cabaz do indicador foram inferidos com base no Inquérito às Despesas e Rendimentos das Famílias realizado entre Outubro de 2001 e Outubro de 2002. O IPC encontra-se classificado em doze classes de produtos (Classificação do Consumo Individual por Objectivo) e a sua compilação resulta da agregação de três índices de preços regionais (Santiago, São Vicente e Santo Antão). Mais informações sobre a presente série do IPC podem ser obtidas através da consulta da nota metodológica do indicador: "Índice de Preços no Consumidor Base 2007 (IPC07), Metodologia", Direcção das Contas Nacionais, Estatísticas Económicas e dos Serviços, Divisão de Preços do Instituto de Estatística de Cabo Verde, disponível no Portal do Sistema Estatístico Nacional através do endereço [www.ine.cv](http://www.ine.cv) ou [www.statline.cv](http://www.statline.cv).

### Classes da Classificação do Consumo Individual por Objectivo (CCIO)

00	Total
C01	Produtos alimentares e bebidas não alcoólicas
C02	Bebidas alcoólicas e tabaco
C03	Vestuário e calçado
C04	Rendas de habitação, água, electricidade, gás e outros combustíveis
C05	Acessórios, equipamento doméstico e manutenção corrente da habitação
C06	Saúde
C07	Transportes
C08	Comunicações
C09	Lazer, recreação e cultura
C10	Ensino
C11	Hotéis, restaurantes, cafés e similares
C12	Bens e serviços diversos

### Taxa de variação mensal

A variação mensal compara o nível do índice entre dois meses consecutivos. Embora seja um indicador que permite um acompanhamento corrente do andamento dos preços, o valor desta taxa de variação é particularmente influenciado por efeitos de natureza sazonal e outros mais específicos localizados num (ou em ambos) dos meses comparados.

### Taxa de variação homóloga

A variação homóloga compara o nível do índice entre o mês corrente e o mesmo mês do ano anterior. Esta taxa de variação, perante um padrão estável de sazonalidade, não é afectada por oscilações desta natureza podendo, no entanto, ser influenciada por efeitos localizados num mês específico.

### Taxa de variação média dos últimos doze meses

A variação média dos últimos doze meses compara o nível do índice médio dos últimos doze meses com os doze meses imediatamente anteriores. Por ser uma média móvel, esta taxa de variação é menos sensível a alterações esporádicas nos preços. O valor desta taxa no mês de Dezembro corresponde à taxa de inflação anual.

### Contribuições

A contribuição representa o efeito individual de uma dada classe ou região na formação de uma taxa de variação do índice total. Este indicador é apresentado em termos de pontos percentuais em relação à variação total. Assim, a contribuição de uma classe ou região para, por exemplo, a variação mensal, representa o efeito de uma determinada classe ou região na formação da taxa de variação entre um determinado índice e o índice observado no mês anterior.