

## Índice de Preços no Consumidor É IPC base 2007

Fevereiro de 2009

13 de Março de 2009

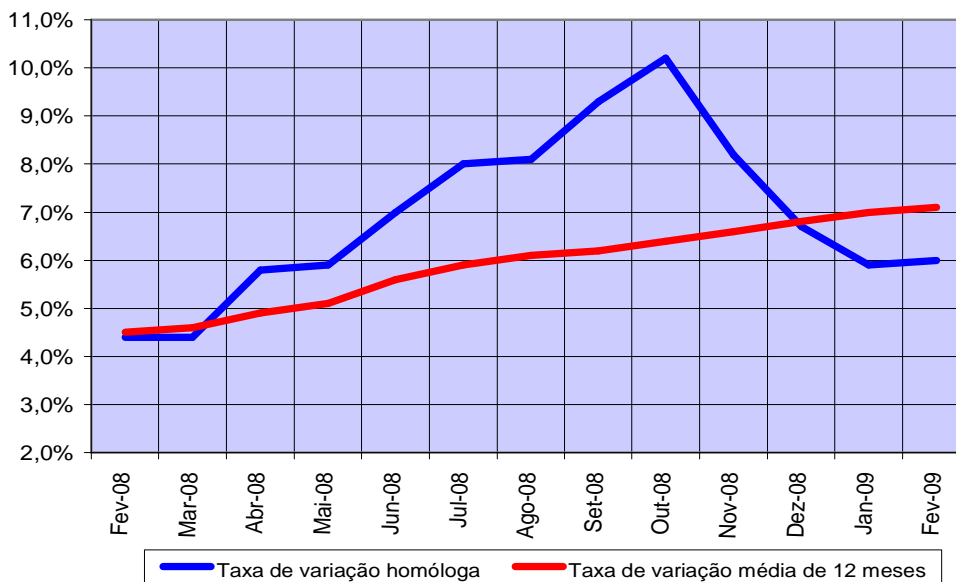
### Taxa de Inflação Homóloga aumentou 0,1 pontos percentuais

No mês de Fevereiro de 2009 a taxa de variação homóloga registada pelo IPC foi de 6,0%, aumentando 0,1 pontos percentuais (p.p.) face ao valor registado no mês anterior. Este resultado interrompeu a tendência de quebra nesta taxa de variação que se iniciou a partir de Novembro de 2008.

A variação mensal observada entre Janeiro de 2009 e Fevereiro de 2009 foi de 0,8%, nível superior em 1,0 p.p. à registada no mês anterior.

A variação média dos últimos doze meses situou-se em 7,1%, aumentando 0,1 p.p. face ao resultado observado no mês anterior.

Gráfico 1 É Taxas de variação do IPC Nacional



Instituto Nacional de Cabo Verde  
Web-site: [www.ine.cv](http://www.ine.cv) ou [www.statline.cv](http://www.statline.cv)  
Indicadores Conjunturais: Preços

Próxima divulgação:

IPC de Março a 14 de Abril de 2009

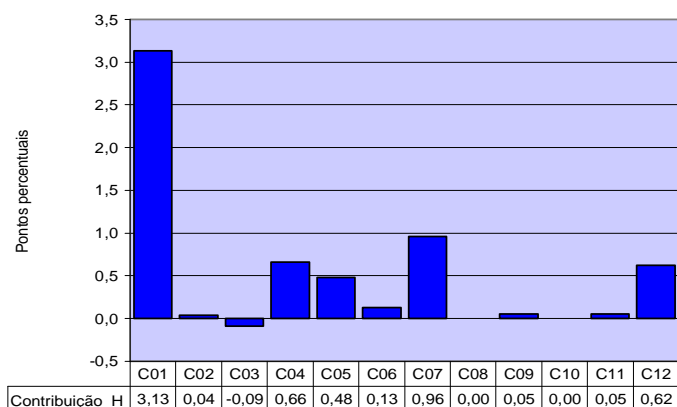
Para mais informações contactar:

Direcção das Contas Nacionais, Estatísticas Económicas e dos  
Serviços, Divisão de Preços ó Celso Soares  
Telefone: +238 260 49 18  
Fax: +238 261 16 56

**Varição Homóloga: 6,0%**

As variações homologas positivas mais expressivas ocorreram sobretudo nas Classes dos Bens e serviços diversos (+10,7%), dos Transportes (+8,9%), dos Produtos alimentares e bebidas não alcoólicas (+7,7%), dos Acessórios, equipamento domésticos e manutenção corrente da habitação (+7,6%) e da Saúde (+7,0%). Apesar desses níveis, mantém-se o perfil de abrandamento nas classes da Saúde, dos Transportes e dos Bens e serviços diversos. A Classe do Vestuário e calçado (-1,5%), foi a única a registar valor negativo na taxa de variação homóloga.

**Gráfico 2 É Contribuição das classes para a variação homóloga do IPC Nacional**



Tendo em conta o seu peso no cabaz, as Classes dos Produtos alimentares e bebidas não alcoólicas, dos Transportes, das Rendas de habitação, água, electricidade, gás e outros combustíveis e Bens e serviços diversos contribuíram com cerca de 90% para a formação da taxa de variação homóloga do IPC total Nacional.

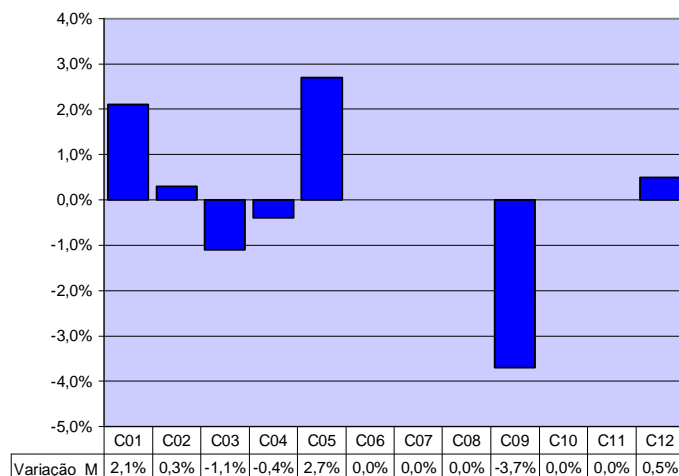
**Varição Mensal: 0,8%**

As Classes dos Acessórios, equipamento domésticos e manutenção corrente da habitação (+2,7%) e dos Produtos alimentares e bebidas não alcoólicas (+2,1%), registaram as variações mensais positivas mais expressivas. Por outro lado, as Classes do Lazer, recreação e cultura (-3,7%) e do Vestuário e calçado (-1,1%), registaram taxas de variação mensal negativas mais elevadas.

A nível dos subgrupos que integram o IPC, as variações mensais mais significativas do nível de preços, observaram-se nos seguintes:

- Peixe,
- Móvel e acessórios,
- Artigos de joalharia, bijutaria, relojoaria e sua reparação, e

**Gráfico 3 É Variação mensal das classes do IPC Nacional**



- Frutos.

As principais descidas de preços ocorreram nos seguintes subgrupos:

- Equipamentos de som e imagem,
- Reparação e manutenção da habitação,
- Aparelhos para gravação de som e imagem, e
- Outros serviços recreativos e culturais.

**Tabela 1 É Principais variações mensais dos subgrupos**

Principais variações mensais		
Subgrupo		Var.
Positivas	PEIXE	13,2%
	MOBILIÁRIO E ACESSÓRIOS	6,6%
	ARTIGOS DE JOALHARIA, BIJUTERIA, E RELOJOARIA E SU	2,7%
	FRUTOS	2,4%
Negativas	EQUIPAMENTO DE SOM E IMAGEM	-6,7%
	REPARAÇÃO E MANUTENÇÃO DA HABITAÇÃO	-3,7%
	APARELHOS PARA GRAVAÇÃO DE SOM E IMAGEM	-2,2%
	OUTROS SERVIÇOS RECREATIVOS E CULTURAIS	-2,2%

**Varição Média de 12 meses: 7,1%**

A variação média de 12 meses do IPC total aumentou 0,1 p.p. face ao resultado de Janeiro de 2009

Gráfico 4 É Índices Regionais e Nacional

## Índices Regionais

A nível regional, registou-se uma variação mensal positiva nas Ilhas de S. Vicente e Santiago (+0,8% e +0,9%, respectivamente). Por seu turno, a ilha de Santo Antão (-0,2%) registou uma variação mensal negativa.

Contribuíram para a variação mensal negativa na ilha de Santo Antão as Classes dos Produtos alimentares e bebidas não alcoólicas, das Bebidas alcoólicas e tabacos, do Vestuário e calçado e dos Bens e serviços diversos. Por outro lado, em Santiago, as Classes dos Produtos alimentares e bebidas não alcoólicas, dos Acessórios, equipamentos domésticos e manutenção corrente da habitação e dos Bens e serviços diversos, apresentam a principal contribuição positiva para o comportamento da variação mensal do índice total dessa região. Em S. Vicente, a contribuição das classes dos Produtos alimentares e bebidas não alcoólicas, das Bebidas alcoólicas e tabaco, dos Acessórios, equipamento domésticos e manutenção corrente da habitação foram determinantes para a variação mensal positiva do índice total desta região.

Relativamente à variação homóloga, o índice de Santo Antão apresentou uma variação superior à média nacional em 2,7 p.p., embora desde o mês de Dezembro que o diferencial observado face àquela média venha a diminuir. S. Vicente e Santiago registaram uma taxa de variação homóloga idêntica (+5,8%), inferior em -0,2 p.p. à do IPC Nacional.

A variação média de 12 meses do IPC nas Ilhas de Santo Antão e de S.Vicente mantêm-se superiores à do índice nacional em 5,6 p.p. e 0,3 p.p. respectivamente. A Ilha de Santiago apresentou uma taxa inferior em 0,7 p.p., face à média nacional.

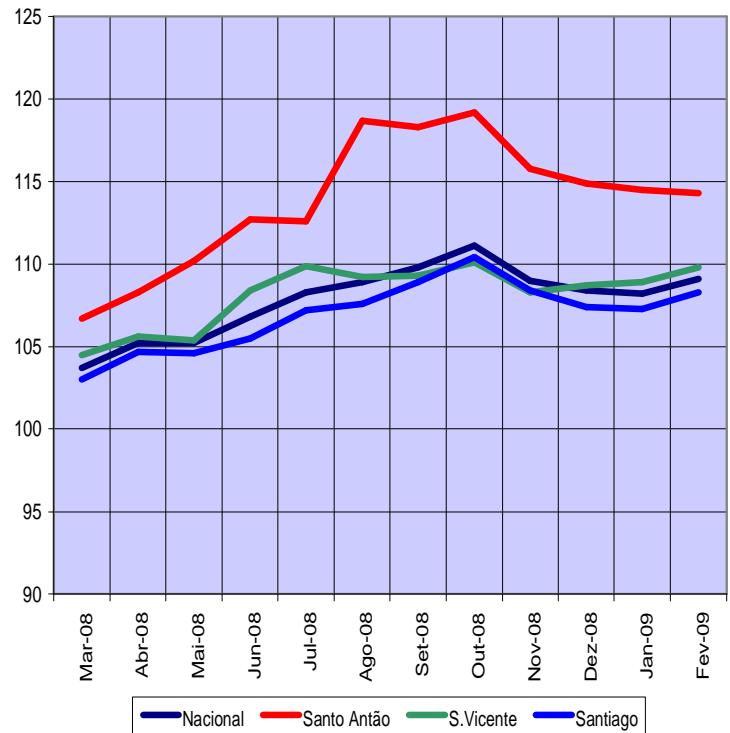
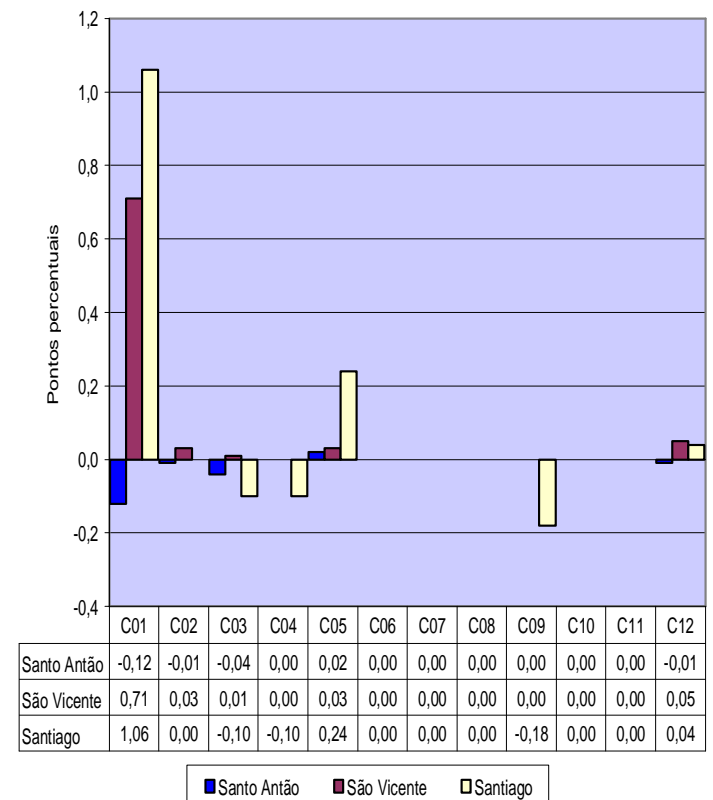


Gráfico 5 É Contribuição das classes para a variação mensal dos IPC regionais



## Índices (\*)

	Total	C01	C02	C03	C04	C05	C06	C07	C08	C09	C10	C11	C12
2004	91,0	89,5	99,5	110,3	74,0	93,0	97,9	87,2	124,4	106,0	100,0	81,0	96,9
2005	91,4	89,4	100,8	101,8	81,5	94,7	99,3	90,1	124,4	105,0	100,0	83,1	96,8
2006	95,8	95,2	101,1	96,0	91,4	95,7	99,7	97,4	124,0	104,0	99,9	85,0	97,5
2007	100,0	100,0	100,0	100,0	100,0	100,0	100,0	100,0	100,0	100,0	100,0	100,0	100,0
2008	106,8	109,1	101,3	111,8	105,5	101,1	104,7	108,7	100,0	102,4	99,0	103,7	104,5
Mar-06	93,7	93,4	100,6	98,0	83,2	95,8	99,5	93,0	124,4	105,5	100,7	83,9	98,6
Abr-06	94,5	94,9	100,6	96,5	83,8	95,8	99,5	93,8	124,4	105,5	93,5	83,4	97,6
Mai-06	95,8	95,4	101,1	96,4	92,3	95,7	99,5	96,7	124,4	105,5	93,5	83,4	97,5
Jun-06	96,5	96,5	101,0	95,0	93,3	95,6	99,5	97,1	124,4	105,3	93,5	83,4	96,9
Jul-06	96,8	96,5	100,1	95,3	94,0	95,5	99,9	99,9	124,4	105,3	93,5	83,4	96,8
Ago-06	96,9	96,5	99,8	94,6	94,0	95,6	99,9	102,1	124,4	105,3	95,1	83,4	95,3
Set-06	97,4	97,2	100,3	94,8	94,0	95,4	99,9	101,6	124,4	105,6	108,9	84,2	96,0
Out-06	96,5	96,0	100,8	93,9	94,0	95,2	100,0	99,5	124,4	107,2	108,9	84,6	97,2
Nov-06	97,6	96,8	102,5	94,2	96,4	96,8	99,9	99,6	124,4	96,1	108,2	90,9	99,6
Dez-06	98,3	96,1	103,0	94,7	106,7	97,2	99,9	100,1	119,3	96,1	101,5	92,4	100,2
Jan-07	99,1	97,6	97,3	99,1	100,3	102,2	98,9	99,1	100,0	103,7	100,0	99,8	99,9
Fev-07	98,6	97,6	96,5	99,7	97,8	100,8	99,1	99,1	100,0	102,9	100,0	99,2	99,4
Mar-07	99,3	98,0	98,2	100,5	100,6	100,8	99,1	99,1	100,0	102,7	100,0	100,5	98,9
Abr-07	99,4	98,9	99,1	98,4	100,6	101,0	99,1	98,7	100,0	98,5	100,0	101,2	98,9
Mai-07	99,3	99,0	100,2	98,3	100,6	98,9	99,1	99,1	100,0	99,0	100,0	100,0	99,5
Jun-07	99,8	99,9	98,6	97,9	100,3	100,1	100,3	99,1	100,0	98,9	100,0	102,5	99,7
Jul-07	100,3	100,8	101,6	98,1	100,0	101,2	100,3	100,0	100,0	98,9	100,0	99,1	99,6
Ago-07	100,7	101,7	101,0	100,1	100,2	100,8	100,3	100,1	100,0	98,7	100,0	98,3	99,6
Set-07	100,5	101,0	101,3	101,5	100,2	101,2	100,2	99,1	100,0	98,5	100,0	99,1	100,1
Out-07	100,8	100,7	102,2	100,7	99,4	99,4	103,0	101,9	100,0	100,5	100,0	99,8	104,2
Nov-07	100,7	101,8	101,9	101,6	99,4	96,8	100,3	101,9	100,0	98,8	100,0	99,5	99,7
Dez-07	101,6	102,8	101,9	104,1	100,5	96,7	100,4	102,9	100,0	98,9	100,0	100,9	100,6
Jan-08	102,2	103,1	101,6	110,5	100,7	98,5	101,1	102,0	100,0	100,0	100,0	100,6	100,5
Fev-08	102,9	104,4	100,9	109,7	101,1	99,1	103,2	102,6	100,0	99,6	98,8	102,7	101,5
Mar-08	103,7	105,0	100,8	111,7	102,8	98,7	103,4	103,5	100,0	99,7	98,8	103,1	102,0
Abr-08	105,2	107,1	101,4	111,8	102,8	100,4	101,9	107,4	100,0	98,2	98,8	104,5	105,1
Mai-08	105,2	108,0	100,2	110,8	102,7	100,4	103,1	107,1	100,0	96,4	98,8	104,4	101,6
Jun-08	106,8	109,7	101,6	112,9	106,0	101,1	103,6	108,6	100,0	96,8	98,8	104,0	101,2
Jul-08	108,3	111,3	101,5	113,5	108,3	101,9	102,8	109,9	100,0	103,9	98,8	104,0	101,9
Ago-08	108,9	112,2	100,9	110,8	108,4	103,2	104,3	111,3	100,0	106,9	99,0	104,2	102,1
Set-08	109,8	112,9	101,1	115,1	109,5	102,9	104,2	113,6	100,0	106,3	99,0	104,4	102,2
Out-08	111,1	114,6	101,2	115,3	109,4	102,5	108,5	113,3	100,0	106,8	99,0	104,5	111,6
Nov-08	109,0	110,6	102,3	110,4	108,6	102,4	110,0	111,8	100,0	106,7	99,0	104,6	112,4
Dez-08	108,4	110,0	102,3	109,4	105,7	102,5	110,0	113,5	100,0	107,3	99,0	103,1	112,3
Jan-09	108,2	110,1	102,5	109,3	105,7	103,8	110,4	111,7	100,0	104,9	99,0	104,7	111,8
Fev-09	109,1	112,4	102,8	108,1	105,3	106,6	110,4	111,7	100,0	101,0	99,0	104,7	112,4

(\*) Os índices até Dezembro de 2007 resultam do rebaseamento da série IPC89 ao ano de 2007.

## Taxa de variação mensal (\*)

	Total	C01	C02	C03	C04	C05	C06	C07	C08	C09	C10	C11	C12
Mar-06	0,2%	0,5%	-0,3%	0,4%	0,0%	0,6%	0,0%	-1,4%	0,0%	0,1%	-0,8%	0,0%	1,2%
Abr-06	0,9%	1,6%	0,0%	-1,5%	0,7%	0,0%	0,0%	0,9%	0,0%	0,0%	-7,2%	-0,6%	-1,0%
Mai-06	1,4%	0,5%	0,5%	-0,1%	10,1%	-0,1%	0,0%	3,1%	0,0%	0,0%	0,0%	0,0%	-0,1%
Jun-06	0,7%	1,2%	-0,1%	-1,5%	1,1%	-0,1%	0,0%	0,4%	0,0%	-0,2%	0,0%	0,0%	-0,6%
Jul-06	0,3%	0,0%	-0,9%	0,3%	0,8%	-0,1%	0,4%	2,9%	0,0%	0,0%	0,0%	0,0%	-0,1%
Ago-06	0,1%	0,0%	-0,3%	-0,7%	0,0%	0,1%	0,0%	2,2%	0,0%	0,0%	1,7%	0,0%	-1,6%
Set-06	0,5%	0,7%	0,5%	0,2%	0,0%	-0,2%	0,0%	-0,5%	0,0%	0,3%	14,5%	1,0%	0,7%
Out-06	-0,9%	-1,2%	0,5%	-1,0%	0,0%	-0,2%	0,1%	-2,1%	0,0%	1,5%	0,0%	0,5%	1,3%
Nov-06	1,1%	0,8%	1,7%	0,3%	2,6%	1,7%	-0,1%	0,1%	0,0%	-10,4%	-0,6%	7,5%	2,5%
Dez-06	0,7%	-0,7%	0,5%	0,5%	10,7%	0,4%	0,0%	0,5%	-4,1%	0,0%	-6,2%	1,7%	0,6%
Jan-07	-1,8%	-0,6%	-1,6%	1,4%	-11,3%	-1,4%	-0,6%	-0,8%	-0,4%	8,2%	-1,4%	-7,0%	-2,4%
Fev-07	1,6%	2,2%	-3,4%	0,6%	5,8%	3,8%	0,4%	-1,6%	-14,1%	-5,5%	1,3%	10,0%	2,8%
Mar-07	-0,2%	-0,6%	0,7%	0,9%	0,4%	0,1%	-0,3%	-0,1%	-4,0%	0,7%	0,1%	0,0%	-0,6%
Abr-07	0,4%	0,3%	0,3%	2,1%	0,2%	0,5%	0,0%	0,1%	0,0%	-0,8%	-7,6%	-0,7%	-2,2%
Mai-07	0,9%	1,2%	0,1%	1,0%	0,1%	0,6%	-0,1%	0,0%	0,0%	0,2%	0,0%	11,4%	1,5%
Jun-07	0,0%	0,0%	0,3%	-0,8%	-0,1%	-0,2%	1,2%	2,3%	0,0%	0,4%	-0,3%	-6,5%	0,4%
Jul-07	1,3%	2,3%	0,1%	-0,5%	0,1%	-0,1%	0,0%	0,7%	0,0%	0,6%	0,0%	-0,3%	1,3%
Ago-07	1,4%	1,9%	-0,1%	1,6%	-0,1%	-0,3%	-0,6%	1,1%	0,0%	0,0%	1,7%	7,5%	0,0%
Set-07	1,0%	1,5%	0,7%	0,7%	0,0%	-0,3%	0,2%	0,4%	0,0%	-0,2%	14,0%	1,6%	-0,8%
Out-07	-0,6%	-1,5%	1,3%	1,3%	-0,2%	1,2%	-0,1%	0,2%	0,0%	-0,9%	0,5%	2,0%	1,2%
Nov-07	-0,3%	0,0%	-0,1%	0,0%	-1,0%	-0,6%	1,0%	-0,9%	0,0%	-0,1%	-0,6%	-2,2%	-0,3%
Dez-07	0,3%	0,1%	1,4%	0,2%	-0,2%	2,9%	0,0%	0,7%	0,0%	10,8%	-6,0%	0,0%	0,1%
Jan-08	0,6%	0,3%	-0,4%	6,2%	0,1%	1,9%	0,7%	-0,9%	0,0%	1,1%	0,0%	-0,3%	-0,1%
Fev-08	0,7%	1,3%	-0,7%	-0,7%	0,4%	0,6%	2,1%	0,6%	0,0%	-0,4%	-1,2%	2,1%	1,0%
Mar-08	0,8%	0,6%	-0,1%	1,8%	1,7%	-0,4%	0,2%	0,9%	0,0%	0,1%	0,0%	0,4%	0,5%
Abr-08	1,4%	2,0%	0,6%	0,1%	0,0%	1,7%	-1,5%	3,8%	0,0%	-1,5%	0,0%	1,4%	3,0%
Mai-08	0,0%	0,8%	-1,2%	-0,9%	-0,1%	0,0%	1,2%	-0,3%	0,0%	-1,8%	0,0%	-0,1%	-3,3%
Jun-08	1,5%	1,6%	1,4%	1,9%	3,2%	0,7%	0,5%	1,4%	0,0%	0,4%	0,0%	-0,4%	-0,4%
Jul-08	1,4%	1,5%	-0,1%	0,5%	2,2%	0,8%	-0,8%	1,2%	0,0%	7,3%	0,0%	0,0%	0,7%
Ago-08	0,6%	0,8%	-0,6%	-2,4%	0,1%	1,3%	1,5%	1,3%	0,0%	2,9%	0,2%	0,2%	0,2%
Set-08	0,8%	0,6%	0,2%	3,9%	1,0%	-0,3%	-0,1%	2,1%	0,0%	-0,6%	0,0%	0,2%	0,1%
Out-08	1,2%	1,5%	0,1%	0,2%	-0,1%	-0,4%	4,1%	-0,3%	0,0%	0,5%	0,0%	0,1%	9,2%
Nov-08	-1,9%	-3,5%	1,1%	-4,2%	-0,7%	-0,1%	1,4%	-1,3%	0,0%	-0,1%	0,0%	0,1%	0,7%
Dez-08	-0,6%	-0,5%	0,0%	-0,9%	-2,7%	0,1%	0,0%	1,5%	0,0%	0,6%	0,0%	-1,4%	-0,1%
Jan-09	-0,2%	0,1%	0,2%	-0,1%	0,0%	1,3%	0,4%	-1,6%	0,0%	-2,2%	0,0%	1,6%	-0,4%
Fev-09	0,8%	2,1%	0,3%	-1,1%	-0,4%	2,7%	0,0%	0,0%	0,0%	-3,7%	0,0%	0,0%	0,5%

(\*) As taxas de variação até Dezembro de 2007 são calculadas sobre índices da série IPC89 rebaseada ao ano de 2007 e mantêm-se idênticas às da série original, salvaguardando situações decorrentes dos efeitos de arredondamento.

## Taxa de variação homóloga (\*)

	Total	C01	C02	C03	C04	C05	C06	C07	C08	C09	C10	C11	C12
Mar-06	4,1%	7,0%	-0,3%	-6,5%	3,6%	1,7%	0,3%	5,8%	0,0%	0,8%	7,7%	2,1%	3,1%
Abr-06	4,9%	8,5%	-0,2%	-7,0%	4,4%	1,5%	0,3%	6,7%	0,0%	0,8%	0,0%	1,5%	2,1%
Mai-06	6,7%	9,4%	0,6%	-5,4%	14,9%	1,2%	0,3%	10,0%	0,0%	0,8%	0,0%	1,5%	1,1%
Jun-06	6,6%	8,9%	0,9%	-6,4%	16,2%	2,0%	0,3%	10,5%	0,0%	0,6%	0,0%	1,5%	-0,9%
Jul-06	5,8%	8,1%	0,3%	-7,5%	17,1%	2,1%	0,7%	7,0%	0,0%	0,5%	0,0%	-1,0%	-1,7%
Ago-06	3,9%	4,8%	-1,6%	-5,8%	13,0%	1,9%	0,4%	8,2%	0,0%	0,6%	-12,7%	-0,6%	-2,8%
Set-06	4,3%	4,5%	-0,8%	-4,6%	13,0%	0,7%	0,4%	11,9%	0,0%	0,2%	0,0%	0,4%	-1,6%
Out-06	4,6%	5,4%	-1,0%	-4,9%	13,0%	0,8%	0,5%	9,1%	0,0%	1,7%	0,0%	0,8%	0,9%
Nov-06	6,0%	6,8%	1,7%	-3,9%	15,9%	-0,2%	0,4%	9,2%	0,0%	-8,8%	6,6%	8,3%	2,9%
Dez-06	5,8%	5,3%	2,8%	-3,8%	28,2%	0,0%	0,4%	4,9%	-4,1%	-8,9%	0,0%	10,1%	3,3%
Jan-07	5,0%	5,8%	-0,6%	-5,0%	15,8%	1,1%	0,0%	8,9%	-4,5%	-1,0%	-0,1%	3,4%	0,9%
Fev-07	4,8%	5,1%	-2,9%	-1,0%	20,4%	4,4%	0,2%	3,6%	-18,0%	-6,7%	-0,1%	12,6%	3,2%
Mar-07	4,4%	3,9%	-1,9%	-0,5%	20,9%	3,9%	-0,1%	4,9%	-21,3%	-6,2%	0,8%	12,6%	1,3%
Abr-07	3,9%	2,5%	-1,6%	3,1%	20,3%	4,4%	-0,1%	4,2%	-21,3%	-6,9%	0,3%	12,5%	0,1%
Mai-07	3,4%	3,2%	-2,0%	4,3%	9,3%	5,1%	-0,2%	1,0%	-21,3%	-6,7%	0,3%	25,3%	1,7%
Jun-07	2,7%	2,1%	-1,6%	4,9%	8,0%	5,0%	1,0%	2,9%	-21,3%	-6,2%	0,0%	17,1%	2,8%
Jul-07	3,7%	4,5%	-0,6%	4,1%	7,3%	5,0%	0,6%	0,7%	-21,3%	-5,6%	0,0%	16,8%	4,2%
Ago-07	5,1%	6,4%	-0,4%	6,6%	7,2%	4,6%	0,0%	-0,4%	-21,3%	-5,6%	0,0%	25,5%	5,9%
Set-07	5,5%	7,2%	-0,2%	7,1%	7,2%	4,5%	0,2%	0,5%	-21,3%	-6,1%	-0,5%	26,4%	4,3%
Out-07	5,9%	6,9%	0,6%	9,5%	7,0%	6,0%	0,0%	2,8%	-21,3%	-8,3%	0,0%	28,3%	4,2%
Nov-07	4,4%	6,0%	-1,2%	9,1%	3,3%	3,6%	1,1%	1,8%	-21,3%	2,2%	0,0%	16,7%	1,4%
Dez-07	4,0%	6,9%	-0,3%	8,8%	-6,8%	6,2%	1,1%	2,0%	-17,9%	13,2%	0,2%	14,8%	0,9%
Jan-08	3,1%	5,6%	4,3%	11,5%	0,3%	-3,6%	2,2%	2,9%	0,0%	-3,6%	0,0%	0,8%	0,7%
Fev-08	4,4%	7,0%	4,6%	10,0%	3,4%	-1,7%	4,1%	3,5%	0,0%	-3,2%	-1,2%	3,5%	2,1%
Mar-08	4,4%	7,1%	2,6%	11,1%	2,2%	-2,1%	4,3%	4,4%	0,0%	-2,9%	-1,2%	2,6%	3,1%
Abr-08	5,8%	8,3%	2,3%	13,6%	2,2%	-0,6%	2,8%	8,8%	0,0%	-0,3%	-1,2%	3,3%	6,3%
Mai-08	5,9%	9,1%	0,0%	12,7%	2,1%	1,5%	4,0%	8,1%	0,0%	-2,6%	-1,2%	4,4%	2,1%
Jun-08	7,0%	9,8%	3,0%	15,3%	5,7%	1,0%	3,3%	9,6%	0,0%	-2,1%	-1,2%	1,5%	1,5%
Jul-08	8,0%	10,4%	-0,1%	15,7%	8,3%	0,7%	2,5%	9,9%	0,0%	5,1%	-1,2%	4,9%	2,3%
Ago-08	8,1%	10,3%	-0,1%	10,7%	8,2%	2,4%	4,0%	11,2%	0,0%	8,3%	-1,0%	6,0%	2,5%
Set-08	9,3%	11,8%	-0,2%	13,4%	9,3%	1,7%	4,0%	14,6%	0,0%	7,9%	-1,0%	5,3%	2,1%
Out-08	10,2%	13,8%	-1,0%	14,5%	10,1%	3,1%	5,3%	11,2%	0,0%	6,3%	-1,0%	4,7%	7,1%
Nov-08	8,2%	8,6%	0,4%	8,7%	9,3%	5,8%	9,7%	9,7%	0,0%	8,0%	-1,0%	5,1%	12,7%
Dez-08	6,7%	7,0%	0,4%	5,1%	5,2%	6,0%	9,6%	10,3%	0,0%	8,5%	-1,0%	2,2%	11,6%
Jan-09	5,9%	6,8%	0,9%	-1,1%	5,0%	5,4%	9,2%	9,5%	0,0%	4,9%	-1,0%	4,1%	11,2%
Fev-09	6,0%	7,7%	1,9%	-1,5%	4,2%	7,6%	7,0%	8,9%	0,0%	1,4%	0,2%	1,9%	10,7%

(\*) As taxas de variação até Dezembro de 2007 são calculadas sobre índices da série IPC89 rebaseada ao ano de 2007 e mantêm-se idênticas às da série original, salvaguardando situações decorrentes dos efeitos de arredondamento.

## Taxa de variação média de 12 meses (\*)

	Total	C01	C02	C03	C04	C05	C06	C07	C08	C09	C10	C11	C12
Mar-06	1,4%	1,7%	0,9%	-7,2%	7,5%	1,6%	0,2%	4,5%	0,0%	-0,4%	0,5%	2,5%	0,7%
Abr-06	1,8%	2,5%	0,7%	-7,1%	6,7%	1,4%	0,2%	4,9%	0,0%	-0,3%	0,5%	2,5%	1,0%
Mai-06	2,5%	3,6%	0,6%	-6,8%	6,9%	1,3%	0,3%	5,5%	0,0%	-0,1%	0,5%	2,5%	1,2%
Jun-06	3,0%	4,4%	0,5%	-6,8%	7,7%	1,4%	0,3%	6,4%	0,0%	0,1%	0,5%	2,4%	1,1%
Jul-06	3,5%	5,1%	0,5%	-7,0%	8,5%	1,4%	0,3%	6,6%	0,0%	0,2%	0,5%	2,0%	0,9%
Ago-06	3,6%	5,4%	0,2%	-6,9%	8,7%	1,6%	0,3%	6,8%	0,0%	0,4%	-0,7%	1,6%	0,5%
Set-06	3,8%	5,5%	0,1%	-6,7%	8,8%	1,6%	0,4%	7,4%	0,0%	0,4%	-0,7%	1,4%	0,3%
Out-06	4,1%	5,9%	-0,1%	-6,4%	9,0%	1,6%	0,4%	7,8%	0,0%	0,6%	-0,7%	1,1%	0,4%
Nov-06	4,5%	6,3%	0,0%	-6,0%	10,0%	1,3%	0,4%	8,2%	0,0%	-0,2%	-0,1%	1,6%	0,6%
Dez-06	4,8%	6,4%	0,3%	-5,7%	12,1%	1,1%	0,4%	8,2%	-0,3%	-0,9%	-0,1%	2,3%	0,7%
Jan-07	5,1%	6,7%	0,2%	-5,7%	13,3%	1,2%	0,4%	8,4%	-0,7%	-1,0%	0,0%	2,5%	0,7%
Fev-07	5,2%	6,6%	-0,1%	-5,2%	14,7%	1,4%	0,4%	7,9%	-2,2%	-1,7%	0,0%	3,4%	0,9%
Mar-07	5,2%	6,3%	-0,2%	-4,7%	16,1%	1,6%	0,3%	7,9%	-4,0%	-2,2%	-0,5%	4,3%	0,7%
Abr-07	5,1%	5,8%	-0,3%	-3,9%	17,4%	1,9%	0,3%	7,6%	-5,8%	-2,9%	-0,5%	5,2%	0,6%
Mai-07	4,9%	5,3%	-0,6%	-3,1%	16,9%	2,2%	0,2%	6,9%	-7,5%	-3,5%	-0,5%	7,2%	0,6%
Jun-07	4,5%	4,7%	-0,8%	-2,1%	16,1%	2,4%	0,3%	6,3%	-9,3%	-4,1%	-0,5%	8,5%	0,9%
Jul-07	4,4%	4,5%	-0,8%	-1,2%	15,2%	2,7%	0,3%	5,7%	-11,1%	-4,6%	-0,5%	9,9%	1,4%
Ago-07	4,5%	4,6%	-0,7%	-0,1%	14,7%	2,9%	0,3%	5,0%	-12,9%	-5,1%	0,7%	12,1%	2,1%
Set-07	4,6%	4,8%	-0,7%	0,8%	14,1%	3,2%	0,2%	4,0%	-14,6%	-5,6%	0,6%	14,3%	2,6%
Out-07	4,7%	5,0%	-0,6%	2,0%	13,6%	3,6%	0,2%	3,5%	-16,4%	-6,4%	0,6%	16,6%	2,9%
Nov-07	4,6%	4,9%	-0,8%	3,1%	12,5%	4,0%	0,3%	2,9%	-18,2%	-5,6%	0,1%	17,3%	2,8%
Dez-07	4,4%	5,0%	-1,1%	4,2%	9,4%	4,5%	0,3%	2,7%	-19,3%	-3,8%	0,1%	17,6%	2,6%
Jan-08	4,5%	5,2%	-1,0%	5,9%	8,7%	4,6%	0,5%	2,2%	-20,3%	-4,1%	0,1%	18,8%	2,7%
Fev-08	4,5%	5,4%	-0,5%	7,1%	7,1%	4,2%	0,7%	2,3%	-19,2%	-3,4%	-0,1%	18,3%	2,5%
Mar-08	4,6%	5,7%	-0,2%	8,4%	5,7%	3,8%	1,1%	2,4%	-17,6%	-2,9%	-0,4%	18,0%	2,6%
Abr-08	4,9%	6,4%	0,2%	9,2%	4,3%	3,5%	1,3%	2,9%	-15,9%	-2,3%	0,0%	17,8%	3,2%
Mai-08	5,1%	6,9%	0,4%	9,7%	3,7%	3,0%	1,6%	3,6%	-14,1%	-1,9%	0,4%	15,5%	3,3%
Jun-08	5,6%	7,7%	0,7%	10,4%	3,5%	2,7%	1,8%	4,1%	-12,3%	-1,5%	0,8%	14,6%	3,2%
Jul-08	5,9%	8,2%	0,9%	11,2%	3,5%	2,4%	2,0%	4,8%	-10,4%	-0,7%	1,2%	13,7%	2,9%
Ago-08	6,1%	8,4%	1,1%	11,5%	3,6%	2,3%	2,3%	5,6%	-8,4%	0,5%	1,6%	11,5%	2,5%
Set-08	6,2%	8,5%	1,2%	12,0%	3,7%	2,2%	2,6%	6,6%	-6,3%	1,6%	0,8%	9,2%	2,3%
Out-08	6,4%	8,9%	1,1%	12,2%	3,9%	1,8%	3,4%	7,2%	-4,2%	3,1%	0,0%	6,6%	2,8%
Nov-08	6,6%	9,1%	1,3%	12,1%	4,3%	1,7%	4,0%	7,9%	-1,9%	3,6%	-0,8%	5,1%	3,7%
Dez-08	6,8%	9,1%	1,3%	11,8%	5,5%	1,1%	4,7%	8,7%	0,0%	2,4%	-1,0%	3,7%	4,5%
Jan-09	7,0%	9,2%	1,0%	10,7%	5,9%	1,9%	5,2%	9,3%	0,0%	3,1%	-1,1%	4,0%	5,4%
Fev-09	7,1%	9,2%	0,8%	9,6%	5,9%	2,7%	5,5%	9,7%	0,0%	3,5%	-1,0%	3,8%	6,1%

(\*) As taxas de variação até Dezembro de 2007 são calculadas sobre índices da série IPC89 rebaseada ao ano de 2007 e mantêm-se idênticas às da série original, salvaguardando situações decorrentes dos efeitos de arredondamento.

## Índices e Taxas de variação regionais (\*)

	Santo Antão				S. Vicente				Santiago			
	Índice	V.Men.	V.Hom.	V.12M	Índice	V.Men.	V.Hom.	V.12M	Índice	V.Men.	V.Hom.	V.12M
Mar-07	99,0	1,3%	-	-	99,3	0,4%	-	-	99,3	0,7%	-	-
Abr-07	99,3	0,3%	-	-	98,8	-0,5%	-	-	99,6	0,3%	-	-
Mai-07	99,7	0,4%	-	-	99,5	0,7%	-	-	99,3	-0,3%	-	-
Jun-07	100,5	0,8%	-	-	99,3	-0,2%	-	-	99,9	0,6%	-	-
Jul-07	100,2	-0,3%	-	-	100,0	0,7%	-	-	100,3	0,4%	-	-
Ago-07	100,1	-0,1%	-	-	100,2	0,2%	-	-	101,0	0,7%	-	-
Set-07	99,9	-0,2%	-	-	100,2	0,0%	-	-	100,6	-0,4%	-	-
Out-07	101,4	1,5%	-	-	101,5	1,3%	-	-	100,4	-0,2%	-	-
Nov-07	101,8	0,4%	-	-	101,0	-0,5%	-	-	100,5	0,1%	-	-
Dez-07	101,3	-0,5%	-	-	102,3	1,3%	-	-	101,4	0,9%	-	-
Jan-08	104,1	2,8%	5,2%	-	103,1	0,8%	4,0%	-	101,6	0,2%	2,5%	-
Fev-08	105,2	1,1%	7,7%	-	103,8	0,7%	5,0%	-	102,4	0,8%	3,9%	-
Mar-08	106,7	1,4%	7,8%	-	104,5	0,7%	5,2%	-	103,0	0,6%	3,7%	-
Abr-08	108,3	1,5%	9,1%	-	105,6	1,1%	6,9%	-	104,7	1,7%	5,1%	-
Mai-08	110,2	1,8%	10,5%	-	105,4	-0,2%	5,9%	-	104,6	-0,1%	5,3%	-
Jun-08	112,7	2,3%	12,1%	-	108,4	2,8%	9,2%	-	105,5	0,9%	5,6%	-
Jul-08	112,6	-0,1%	12,4%	-	109,9	1,4%	9,9%	-	107,2	1,6%	6,9%	-
Ago-08	118,7	5,4%	18,6%	-	109,2	-0,6%	9,0%	-	107,6	0,4%	6,5%	-
Set-08	118,3	-0,3%	18,4%	-	109,3	0,1%	9,1%	-	108,9	1,2%	8,3%	-
Out-08	119,2	0,8%	17,6%	-	110,1	0,7%	8,5%	-	110,4	1,4%	10,0%	-
Nov-08	115,8	-2,9%	13,8%	-	108,3	-1,6%	7,2%	-	108,4	-1,8%	7,9%	-
Dez-08	114,9	-0,8%	13,4%	12,2%	108,7	0,4%	6,3%	7,2%	107,4	-0,9%	5,9%	6,0%
Jan-09	114,5	-0,3%	10,0%	12,6%	108,9	0,2%	5,6%	7,3%	107,3	-0,1%	5,6%	6,2%
Fev-09	114,3	-0,2%	8,7%	12,7%	109,8	0,8%	5,8%	7,4%	108,3	0,9%	5,8%	6,4%

(\*) São sempre apresentados os últimos 24 meses. Os Índices e as taxas de variação são calculados unicamente com valores correspondentes à série IPC07.



## ANEXO E Série IPC89 Rebaseada ao ano 2007

	Total	C01	C02	C03	C04	C05	C06	C07	C08	C09	C10	C11	C12
Jan-07	96,5	95,5	101,4	96,0	94,7	95,8	99,3	99,3	118,8	104,0	100,1	85,9	97,8
Fev-07	98,0	97,6	98,0	96,6	100,2	99,4	99,7	97,7	102,0	98,3	101,4	94,5	100,5
Mar-07	97,8	97,0	98,7	97,5	100,6	99,5	99,4	97,6	97,9	99,0	101,5	94,5	99,9
Abr-07	98,2	97,3	99,0	99,5	100,8	100,0	99,4	97,7	97,9	98,2	93,8	93,8	97,7
Mai-07	99,1	98,5	99,1	100,5	100,9	100,6	99,3	97,7	97,9	98,4	93,8	104,5	99,2
Jun-07	99,1	98,5	99,4	99,7	100,8	100,4	100,5	99,9	97,9	98,8	93,5	97,7	99,6
Jul-07	100,4	100,8	99,5	99,2	100,9	100,3	100,5	100,6	97,9	99,4	93,5	97,4	100,9
Ago-07	101,8	102,7	99,4	100,8	100,8	100,0	99,9	101,7	97,9	99,4	95,1	104,7	100,9
Set-07	102,8	104,2	100,1	101,5	100,8	99,7	100,1	102,1	97,9	99,2	108,4	106,4	100,1
Out-07	102,2	102,6	101,4	102,8	100,6	100,9	100,0	102,3	97,9	98,3	108,9	108,5	101,3
Nov-07	101,9	102,6	101,3	102,8	99,6	100,3	101,0	101,4	97,9	98,2	108,2	106,1	101,0
Dez-07	102,2	102,7	102,7	103,0	99,4	103,2	101,0	102,1	97,9	108,8	101,7	106,1	101,1

## NOTAS EXPLICATIVAS

### Índice de Preços no Consumidor

O índice de Preços no Consumidor (IPC) é um indicador que tem por finalidade medir a evolução no tempo dos preços de um conjunto de bens e serviços considerados representativos da estrutura de consumo da população residente em Cabo Verde. O IPC não é, desta forma, um indicador do nível de preços registado entre períodos diferentes mas antes um indicador da sua variação. A estrutura de consumo da actual série do IPC (2007 = 100) bem como os bens e serviços que constituem o cabaz do indicador foram inferidos com base no Inquérito às Despesas e Rendimentos das Famílias realizado entre Outubro de 2001 e Outubro de 2002. O IPC encontra-se classificado em doze classes de produtos (Classificação do Consumo Individual por Objectivo) e a sua compilação resulta da agregação de três índices de preços regionais (Santiago, São Vicente e Santo Antão). Mais informações sobre a presente série do IPC podem ser obtidas através da consulta da nota metodológica do indicador: Índice de Preços no Consumidor Base 2007 (IPC07), Metodologia+, Direcção das Contas Nacionais, Estatísticas Económicas e dos Serviços, Divisão de Preços do Instituto de Estatística de Cabo Verde, disponível no Portal do Sistema Estatístico Nacional através do endereço [www.ine.cv](http://www.ine.cv) ou [www.statline.cv](http://www.statline.cv).

### Classes da Classificação do Consumo Individual por Objectivo (CCIO)

00	Total
C01	Produtos alimentares e bebidas não alcoólicas
C02	Bebidas alcoólicas e tabaco
C03	Vestuário e calçado
C04	Rendas de habitação, água, electricidade, gás e outros combustíveis
C05	Acessórios, equipamento doméstico e manutenção corrente da habitação
C06	Saúde
C07	Transportes
C08	Comunicações
C09	Lazer, recreação e cultura
C10	Ensino
C11	Hotéis, restaurantes, cafés e similares
C12	Bens e serviços diversos

### Taxa de variação mensal

A variação mensal compara o nível do índice entre dois meses consecutivos. Embora seja um indicador que permite um acompanhamento corrente do andamento dos preços, o valor desta taxa de variação é particularmente influenciado por efeitos de natureza sazonal e outros mais específicos localizados num (ou em ambos) dos meses comparados.

### Taxa de variação homóloga

A variação homóloga compara o nível do índice entre o mês corrente e o mesmo mês do ano anterior. Esta taxa de variação, perante um padrão estável de sazonalidade, não é afectada por oscilações desta natureza podendo, no entanto, ser influenciada por efeitos localizados num mês específico.

### Taxa de variação média dos últimos doze meses

A variação média dos últimos doze meses compara o nível do índice médio dos últimos doze meses com os doze meses imediatamente anteriores. Por ser uma média móvel, esta taxa de variação é menos sensível a alterações esporádicas nos preços. O valor desta taxa no mês de Dezembro corresponde à taxa de inflação anual.

### Contribuições

A contribuição representa o efeito individual de uma dada classe ou região na formação de uma taxa de variação do índice total. Este indicador é apresentado em termos de pontos percentuais em relação à variação total. Assim, a contribuição de uma classe ou região para, por exemplo, a variação mensal, representa o efeito de uma determinada classe ou região na formação da taxa de variação entre um determinado índice e o índice observado no mês anterior.