

Índice de Preços no Consumidor – IPC base 2007

Fevereiro de 2011

14 de Março de 2011

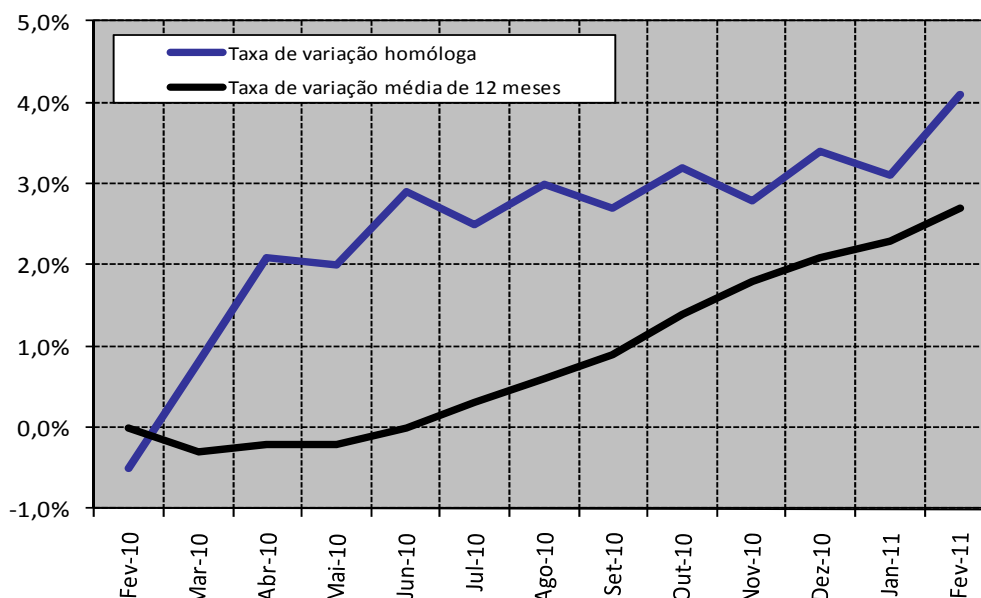
Taxa de inflação Homóloga aumentou 1,0 pontos percentuais

No mês de Fevereiro de 2011, a taxa de variação homóloga registada pelo IPC foi de 4,1%, aumentando 1,0 p.p. face ao valor registado no mês anterior. Este resultado inverteu a tendência decrescente que se verificou no mês anterior.

A variação mensal observada entre Janeiro de 2011 e Fevereiro de 2011 foi de 1,2%, valor superior em 1,2 p.p. ao registado no mês anterior.

A variação média dos últimos doze meses situou-se em 2,7%, aumentando 0,4 p.p. face ao resultado observado no mês anterior. Desde Maio de 2010, que este indicador tem apresentado uma tendência crescente.

Gráfico 1 – Taxas de variação do IPC Nacional



Instituto Nacional de Cabo Verde

Website: www.ine.cv ou www.statline.cv

Indicadores Conjunturais: Preços

Próxima divulgação:

IPC de Março a 14 de Abril de 2011

Para mais informações contactar:

Direcção das Contas Nacionais, Estatísticas Económicas e dos Serviços, Divisão de Preços

Celso Soares

Telefone: +238 260 49 18/2613827

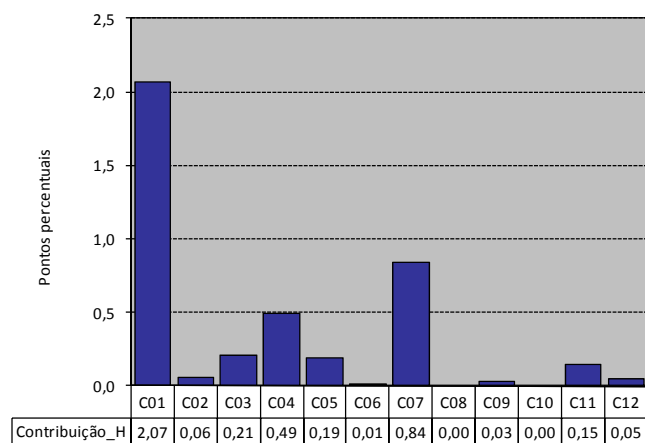
Fax: +238 261 16 56

E-mail: celso.soares@ine.gov.cv

Varição Homóloga: 4,1%

As variações homólogas positivas mais expressivas ocorreram sobretudo nas Classes dos Transportes (+7,8%), dos Hotéis, restaurantes, cafés e similares (+5,2%) e dos Produtos alimentares e bebidas não alcoólicas (+5,1%). Por outro lado, as classes das Comunicações e do Ensino registaram variações homólogas nulas.

Gráfico 2 – Contribuição das classes para a variação homóloga do IPC Nacional



Analisando o Gráfico 2, podemos constatar que, o conjunto das contribuições positivas foi determinante para o resultado da variação homóloga observada para o IPC total Nacional.

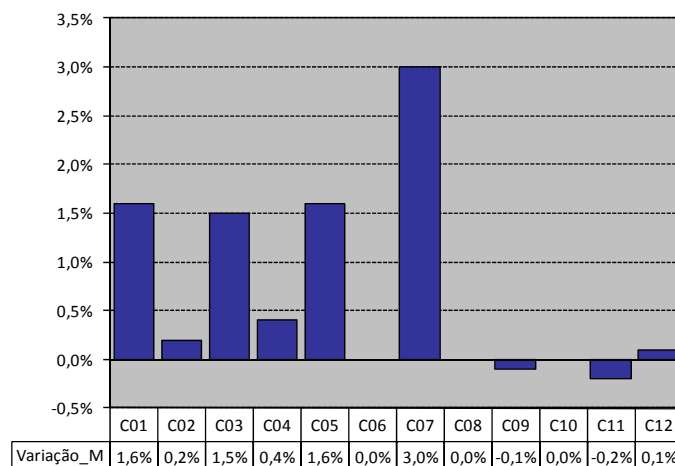
Varição Mensal: 1,2%

As Classes dos Transportes (+3,0%), dos Produtos alimentares e bebidas não alcoólicas e dos Acessórios, equipamentos doméstico e manutenção corrente da habitação (ambas com +1,6%) e do Vestuário e calçado (1,5%), registaram as variações mensais positivas mais expressivas. Por outro lado, as Classes do Lazer, recreação e cultura (-0,1%) e dos Hotéis, restaurantes, cafés e similares (-0,2%), registaram as variações mensais negativas de maior relevância.

As principais subidas de preços registadas pelo IPC observaram-se nos seguintes subgrupos:

- Combustíveis e lubrificantes,

Gráfico 3 – Variação mensal das classes do IPC Nacional



- Óleos e gorduras,
- Açúcar, doces de fruta, produtos de confeitaria e manufacturados, e
- Mobiliário e acessórios.

As principais descidas de preços ocorreram nos seguintes subgrupos:

- Transporte marítimo de passageiros,
- Pequenas ferramentas e acessórios diversos e sua reparação,
- Bens domésticos não duradouros, e
- Outros artigos de uso pessoal.

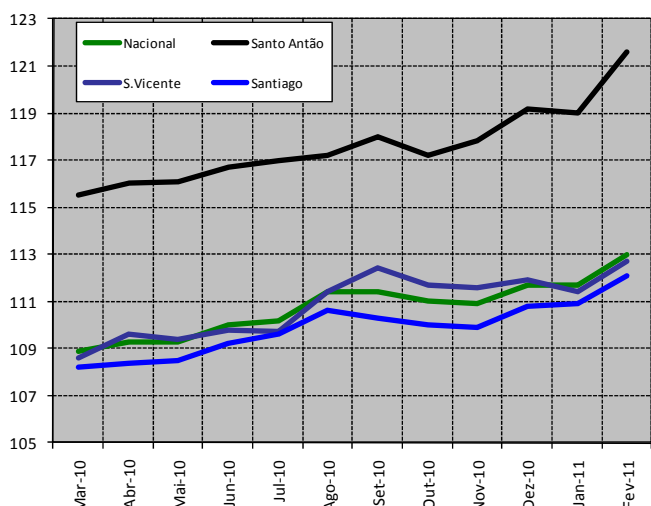
Tabela 1 – Principais variações mensais dos subgrupos

Principais variações mensais		Var.
Subgrupo		
Positivas	COMBUSTÍVEIS E LUBRIFICANTES	8,7%
	ÓLEOS E GORDURAS (ND)	7,0%
	AÇÚCAR, DOCES DE FRUTA, PRODUTOS DE CONFEITARIA, M	6,8%
	MOBILIÁRIO E ACESSÓRIOS	6,2%
Negativas	TRANSPORTE MARÍTIMO DE PASSAGEIROS	-12,2%
	PEQUENAS FERRAMENTAS E ACESSÓRIOS DIVERSOS E SUA R	-2,6%
	BENS DOMÉSTICOS NÃO-DURADOUROS (ND)	-2,1%
	OUTROS ARTIGOS DE USO PESSOAL N.D.	-1,3%

Varição Média de 12 meses: 2,7%

A variação média dos últimos 12 meses do IPC total aumentou em 0,4 p.p. face ao resultado de Janeiro de 2011.

Gráfico 4 – Índices Regionais e Nacional



A nível regional, registou-se uma variação mensal positiva em todas as ilhas: Santo Antão (+2,2%), S. Vicente (+1,2%) e Santiago (+1,1%). Por seu turno, apenas a ilha de Santo Antão registou uma variação mensal superior à do IPC Nacional, sendo a de Santiago inferior à Nacional em 0,1 p.p. e a de S. Vicente idêntica à Nacional.

Em Santo Antão, as contribuições positivas das Classes dos Produtos alimentares e bebidas não alcoólicas, dos Transportes, das Rendas de habitação, água, electricidade, gás e outros combustíveis e dos Acessórios, equipamentos domésticos e manutenção corrente da habitação, foram determinantes para o comportamento da variação mensal do índice total regional. Registaram-se contribuições negativas nas Classes das Bebidas alcoólicas e tabacos, do Vestuário e calçado e do Lazer, recreação e cultura.

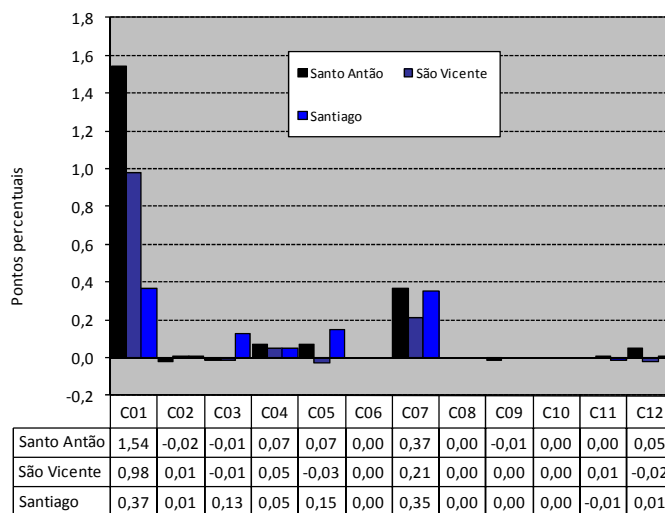
Em S. Vicente, as contribuições das Classes dos Produtos alimentares e bebidas não alcoólicas, dos Transportes e das Rendas de habitação, água, electricidade, gás e outros combustíveis foram determinantes para a variação mensal positiva do índice total desta região.

Em Santiago, as Classes dos Produtos alimentares e bebidas não alcoólicas, dos Transportes, do Vestuário e calçado e dos Acessórios, equipamentos domésticos e manutenção corrente da habitação apresentam contribuição positiva para o comportamento da variação mensal do índice total desta região.

Relativamente à variação homóloga, o índice de Santo Antão apresentou uma variação superior à média Nacional em 1,3 p.p.. S. Vicente registou uma taxa de variação homóloga inferior à do IPC Nacional em 0,4 p.p., enquanto que Santiago registou o mesmo valor da do IPC Nacional.

A variação média de 12 meses do IPC na ilha de Santo Antão manteve-se superior à do índice Nacional em 1,0 p.p.. Na ilha de S. Vicente o mesmo foi inferior à Nacional em 0,2 p.p. e em Santiago registou um valor idêntico à Nacional.

Gráfico 5 – Contribuição das classes para a variação mensal dos IPC regionais



Agregados especiais

Analisando o Gráfico 6, resultante da Tabela dos Agregados Especiais (ver anexo), podemos constatar que relativamente ao IPC dos Bens se observou um aumento da taxa de variação homóloga, isto é, passou de 3,6% em Janeiro para 4,8% no corrente mês. Relativamente ao indicador dos Serviços a taxa de variação homóloga aumentou, isto é, passou de 2,1% em Janeiro para 2,4% no corrente mês, significando um aumento de 0,3 p.p. face a Janeiro. Deste modo, o agregado IPC – Bens foi determinante para o comportamento da variação homóloga do IPC total, contribuído com 3,5 p.p. para esta variação. O agregado IPC – Serviços registou uma contribuição de 0,6 p.p..

Gráfico 6 – Agregados Especiais – Taxa de variação Homóloga do IPC Total, IPC Bens e IPC Serviços

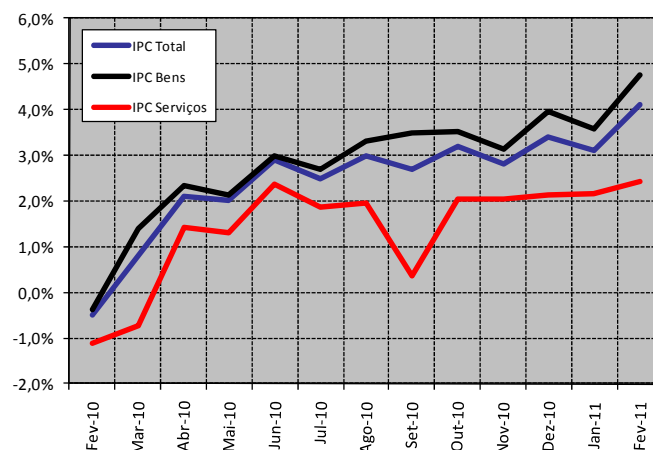
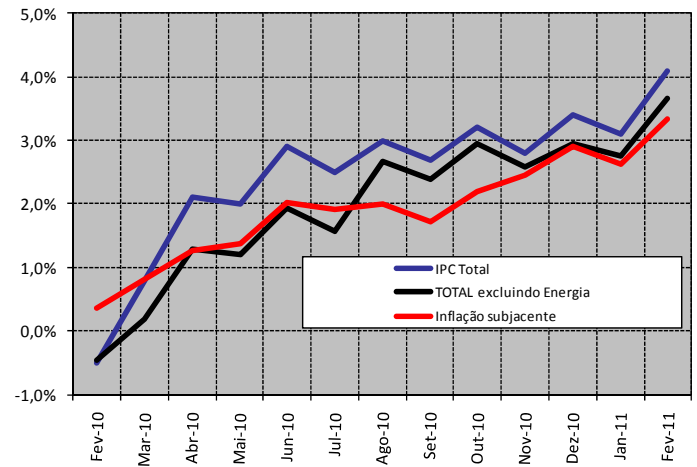


Gráfico 7 – Agregados Especiais – Taxa de variação Homóloga do IPC Total, Total excl. Energia e Inflação subjacente

Analisando o Gráfico 7, resultante da Tabela dos Agregados Especiais (ver anexo), podemos constatar que o indicador de inflação subjacente (IPC Total excluindo Energia e Produtos alimentares não transformados) apresentou uma taxa de variação homóloga de 3,3% (superior em 0,7 p.p. à registada em Janeiro). O diferencial entre a taxa de variação homóloga deste indicador e a do IPC Total foi de 0,8 p.p..



Índices (*)

	Total	C01	C02	C03	C04	C05	C06	C07	C08	C09	C10	C11	C12
2006	95,8	95,2	101,1	96,0	91,4	95,7	99,7	97,4	124,0	104,0	99,9	85,0	97,5
2007	100,0	100,0	100,0	100,0	100,0	100,0	100,0	100,0	100,0	100,0	100,0	100,0	100,0
2008	106,8	109,1	101,3	111,8	105,5	101,1	104,7	108,7	100,0	102,4	99,0	103,7	104,5
2009	107,9	111,2	103,2	109,8	105,5	107,9	111,2	102,1	97,2	100,1	99,0	104,9	114,7
2010	110,1	113,7	105,6	113,1	108,4	110,3	113,8	104,9	88,8	98,4	99,1	110,9	119,9
Mar-08	103,7	105,0	100,8	111,7	102,8	98,7	103,4	103,5	100,0	99,7	98,8	103,1	102,0
Abr-08	105,2	107,1	101,4	111,8	102,8	100,4	101,9	107,4	100,0	98,2	98,8	104,5	105,1
Mai-08	105,2	108,0	100,2	110,8	102,7	100,4	103,1	107,1	100,0	96,4	98,8	104,4	101,6
Jun-08	106,8	109,7	101,6	112,9	106,0	101,1	103,6	108,6	100,0	96,8	98,8	104,0	101,2
Jul-08	108,3	111,3	101,5	113,5	108,3	101,9	102,8	109,9	100,0	103,9	98,8	104,0	101,9
Ago-08	108,9	112,2	100,9	110,8	108,4	103,2	104,3	111,3	100,0	106,9	99,0	104,2	102,1
Set-08	109,8	112,9	101,1	115,1	109,5	102,9	104,2	113,6	100,0	106,3	99,0	104,4	102,2
Out-08	111,1	114,6	101,2	115,3	109,4	102,5	108,5	113,3	100,0	106,8	99,0	104,5	111,6
Nov-08	109,0	110,6	102,3	110,4	108,6	102,4	110,0	111,8	100,0	106,7	99,0	104,6	112,4
Dez-08	108,4	110,0	102,3	109,4	105,7	102,5	110,0	113,5	100,0	107,3	99,0	103,1	112,3
Jan-09	108,2	110,1	102,5	109,3	105,7	103,8	110,4	111,7	100,0	104,9	99,0	104,7	111,8
Fev-09	109,1	112,4	102,8	108,1	105,3	106,6	110,4	111,7	100,0	101,0	99,0	104,7	112,4
Mar-09	108,0	111,7	102,6	109,6	105,3	106,7	110,6	103,0	100,0	100,8	99,0	104,7	112,6
Abr-09	107,0	111,1	102,3	108,6	104,9	107,1	111,1	97,2	100,0	100,9	99,0	104,2	112,8
Mai-09	107,2	111,6	102,7	108,8	105,0	107,0	111,1	97,0	100,0	99,4	99,0	104,9	112,9
Jun-09	106,9	111,1	102,6	109,7	103,9	107,0	111,4	97,2	100,0	99,4	99,0	104,8	112,9
Jul-09	107,5	111,6	102,9	109,5	105,2	108,2	111,4	98,0	100,0	99,9	99,0	104,5	113,6
Ago-09	108,2	111,7	103,3	109,7	105,7	109,3	111,4	102,2	100,0	99,1	99,0	104,8	113,2
Set-09	108,5	111,9	104,0	110,7	105,7	109,5	111,4	101,9	100,0	99,0	99,0	104,6	117,7
Out-09	107,6	110,3	103,9	110,7	106,3	109,6	111,4	101,8	88,8	99,1	99,0	105,1	118,1
Nov-09	107,9	110,7	104,6	110,9	106,3	109,9	111,4	101,8	88,8	99,1	99,0	106,3	119,0
Dez-09	108,0	110,6	104,6	112,1	107,0	109,8	111,8	102,3	88,8	99,1	99,0	105,7	119,1
Jan-10	108,3	111,4	104,5	111,5	107,1	109,7	111,8	101,5	88,8	99,2	99,0	105,8	119,5
Fev-10	108,6	111,7	104,3	111,7	108,0	109,6	113,5	101,6	88,8	98,1	99,1	107,6	119,4
Mar-10	108,9	112,1	104,2	112,3	108,0	109,9	113,5	101,5	88,8	98,0	99,1	111,9	119,6
Abr-10	109,3	112,6	104,5	113,2	108,0	110,0	113,5	102,8	88,8	98,1	99,1	110,0	119,6
Mai-10	109,3	112,5	104,7	113,5	108,0	110,0	113,5	103,1	88,8	98,7	99,1	110,1	119,9
Jun-10	110,0	112,9	105,6	114,2	108,1	110,1	114,2	106,5	88,8	99,0	99,1	110,2	120,1
Jul-10	110,2	112,7	105,9	114,6	108,3	110,0	114,2	108,2	88,8	99,0	99,1	111,6	120,2
Ago-10	111,4	116,0	106,2	112,8	108,3	110,6	114,2	107,9	88,8	98,0	99,1	112,1	120,0
Set-10	111,4	116,6	106,3	112,6	108,3	110,6	114,2	106,2	88,8	98,1	99,1	112,3	120,0
Out-10	111,0	115,3	106,2	112,7	109,0	110,7	114,2	105,8	88,8	98,1	99,1	112,5	120,1
Nov-10	110,9	114,7	107,3	113,8	109,0	111,4	114,2	105,8	88,8	98,2	99,1	113,3	120,1
Dez-10	111,7	115,6	107,3	113,7	110,7	111,3	114,2	107,5	88,8	98,2	99,1	113,1	120,2
Jan-11	111,7	115,6	107,3	114,1	110,9	111,2	114,2	106,3	88,8	99,0	99,1	113,4	120,4
Fev-11	113,0	117,4	107,5	115,8	111,3	113,0	114,2	109,5	88,8	98,9	99,1	113,2	120,5

(*) Os índices até Dezembro de 2007 resultam do rebaseamento da série IPC89 ao ano de 2007.

Taxa de variação mensal (*)

	Total	C01	C02	C03	C04	C05	C06	C07	C08	C09	C10	C11	C12
Mar-08	0,8%	0,6%	-0,1%	1,8%	1,7%	-0,4%	0,2%	0,9%	0,0%	0,1%	0,0%	0,4%	0,5%
Abr-08	1,4%	2,0%	0,6%	0,1%	0,0%	1,7%	-1,5%	3,8%	0,0%	-1,5%	0,0%	1,4%	3,0%
Mai-08	0,0%	0,8%	-1,2%	-0,9%	-0,1%	0,0%	1,2%	-0,3%	0,0%	-1,8%	0,0%	-0,1%	-3,3%
Jun-08	1,5%	1,6%	1,4%	1,9%	3,2%	0,7%	0,5%	1,4%	0,0%	0,4%	0,0%	-0,4%	-0,4%
Jul-08	1,4%	1,5%	-0,1%	0,5%	2,2%	0,8%	-0,8%	1,2%	0,0%	7,3%	0,0%	0,0%	0,7%
Ago-08	0,6%	0,8%	-0,6%	-2,4%	0,1%	1,3%	1,5%	1,3%	0,0%	2,9%	0,2%	0,2%	0,2%
Set-08	0,8%	0,6%	0,2%	3,9%	1,0%	-0,3%	-0,1%	2,1%	0,0%	-0,6%	0,0%	0,2%	0,1%
Out-08	1,2%	1,5%	0,1%	0,2%	-0,1%	-0,4%	4,1%	-0,3%	0,0%	0,5%	0,0%	0,1%	9,2%
Nov-08	-1,9%	-3,5%	1,1%	-4,2%	-0,7%	-0,1%	1,4%	-1,3%	0,0%	-0,1%	0,0%	0,1%	0,7%
Dez-08	-0,6%	-0,5%	0,0%	-0,9%	-2,7%	0,1%	0,0%	1,5%	0,0%	0,6%	0,0%	-1,4%	-0,1%
Jan-09	-0,2%	0,1%	0,2%	-0,1%	0,0%	1,3%	0,4%	-1,6%	0,0%	-2,2%	0,0%	1,6%	-0,4%
Fev-09	0,8%	2,1%	0,3%	-1,1%	-0,4%	2,7%	0,0%	0,0%	0,0%	-3,7%	0,0%	0,0%	0,5%
Mar-09	-1,0%	-0,6%	-0,2%	1,4%	0,0%	0,1%	0,2%	-7,8%	0,0%	-0,2%	0,0%	0,0%	0,2%
Abr-09	-0,9%	-0,5%	-0,3%	-0,9%	-0,4%	0,4%	0,5%	-5,6%	0,0%	0,1%	0,0%	-0,5%	0,2%
Mai-09	0,2%	0,5%	0,4%	0,2%	0,1%	-0,1%	0,0%	-0,2%	0,0%	-1,5%	0,0%	0,7%	0,1%
Jun-09	-0,3%	-0,4%	-0,1%	0,8%	-1,0%	0,0%	0,3%	0,2%	0,0%	0,0%	0,0%	-0,1%	0,0%
Jul-09	0,6%	0,5%	0,3%	-0,2%	1,3%	1,1%	0,0%	0,8%	0,0%	0,5%	0,0%	-0,3%	0,6%
Ago-09	0,7%	0,1%	0,4%	0,2%	0,5%	1,0%	0,0%	4,3%	0,0%	-0,8%	0,0%	0,3%	-0,4%
Set-09	0,3%	0,2%	0,7%	0,9%	0,0%	0,2%	0,0%	-0,3%	0,0%	-0,1%	0,0%	-0,2%	4,0%
Out-09	-0,8%	-1,4%	-0,1%	0,0%	0,6%	0,1%	0,0%	-0,1%	-11,2%	0,1%	0,0%	0,5%	0,3%
Nov-09	0,3%	0,4%	0,7%	0,2%	0,0%	0,3%	0,0%	0,0%	0,0%	0,0%	0,0%	1,1%	0,8%
Dez-09	0,1%	-0,1%	0,0%	1,1%	0,7%	-0,1%	0,4%	0,5%	0,0%	0,0%	0,0%	-0,6%	0,1%
Jan-10	0,3%	0,7%	-0,1%	-0,5%	0,1%	-0,1%	0,0%	-0,8%	0,0%	0,1%	0,0%	0,1%	0,3%
Fev-10	0,3%	0,3%	-0,2%	0,2%	0,8%	-0,1%	1,5%	0,1%	0,0%	-1,1%	0,1%	1,7%	-0,1%
Mar-10	0,3%	0,4%	-0,1%	0,5%	0,0%	0,3%	0,0%	-0,1%	0,0%	-0,1%	0,0%	4,0%	0,2%
Abr-10	0,4%	0,4%	0,3%	0,8%	0,0%	0,1%	0,0%	1,3%	0,0%	0,1%	0,0%	-1,7%	0,0%
Mai-10	0,0%	-0,1%	0,2%	0,3%	0,0%	0,0%	0,0%	0,3%	0,0%	0,6%	0,0%	0,1%	0,3%
Jun-10	0,6%	0,4%	0,9%	0,6%	0,1%	0,1%	0,6%	3,3%	0,0%	0,3%	0,0%	0,1%	0,2%
Jul-10	0,2%	-0,2%	0,3%	0,4%	0,2%	-0,1%	0,0%	1,6%	0,0%	0,0%	0,0%	1,3%	0,1%
Ago-10	1,1%	2,9%	0,3%	-1,6%	0,0%	0,5%	0,0%	-0,3%	0,0%	-1,0%	0,0%	0,4%	-0,2%
Set-10	0,0%	0,5%	0,1%	-0,2%	0,0%	0,0%	0,0%	-1,6%	0,0%	0,1%	0,0%	0,2%	0,0%
Out-10	-0,4%	-1,1%	-0,1%	0,1%	0,6%	0,1%	0,0%	-0,4%	0,0%	0,0%	0,0%	0,2%	0,1%
Nov-10	-0,1%	-0,5%	1,0%	1,0%	0,0%	0,6%	0,0%	0,0%	0,0%	0,1%	0,0%	0,7%	0,0%
Dez-10	0,7%	0,8%	0,0%	-0,1%	1,6%	-0,1%	0,0%	1,6%	0,0%	0,0%	0,0%	-0,2%	0,1%
Jan-11	0,0%	0,0%	0,0%	0,4%	0,2%	-0,1%	0,0%	-1,1%	0,0%	0,8%	0,0%	0,3%	0,2%
Fev-11	1,2%	1,6%	0,2%	1,5%	0,4%	1,6%	0,0%	3,0%	0,0%	-0,1%	0,0%	-0,2%	0,1%

(*) As taxas de variação até Dezembro de 2007 são calculadas sobre índices da série IPC89 rebaseada ao ano de 2007 e mantêm-se idênticas às da série original, salvaguardando situações decorrentes dos efeitos de arredondamento.

Taxa de variação homóloga ()*

	Total	C01	C02	C03	C04	C05	C06	C07	C08	C09	C10	C11	C12
Mar-08	4,4%	7,1%	2,6%	11,1%	2,2%	-2,1%	4,3%	4,4%	0,0%	-2,9%	-1,2%	2,6%	3,1%
Abr-08	5,8%	8,3%	2,3%	13,6%	2,2%	-0,6%	2,8%	8,8%	0,0%	-0,3%	-1,2%	3,3%	6,3%
Mai-08	5,9%	9,1%	0,0%	12,7%	2,1%	1,5%	4,0%	8,1%	0,0%	-2,6%	-1,2%	4,4%	2,1%
Jun-08	7,0%	9,8%	3,0%	15,3%	5,7%	1,0%	3,3%	9,6%	0,0%	-2,1%	-1,2%	1,5%	1,5%
Jul-08	8,0%	10,4%	-0,1%	15,7%	8,3%	0,7%	2,5%	9,9%	0,0%	5,1%	-1,2%	4,9%	2,3%
Ago-08	8,1%	10,3%	-0,1%	10,7%	8,2%	2,4%	4,0%	11,2%	0,0%	8,3%	-1,0%	6,0%	2,5%
Set-08	9,3%	11,8%	-0,2%	13,4%	9,3%	1,7%	4,0%	14,6%	0,0%	7,9%	-1,0%	5,3%	2,1%
Out-08	10,2%	13,8%	-1,0%	14,5%	10,1%	3,1%	5,3%	11,2%	0,0%	6,3%	-1,0%	4,7%	7,1%
Nov-08	8,2%	8,6%	0,4%	8,7%	9,3%	5,8%	9,7%	9,7%	0,0%	8,0%	-1,0%	5,1%	12,7%
Dez-08	6,7%	7,0%	0,4%	5,1%	5,2%	6,0%	9,6%	10,3%	0,0%	8,5%	-1,0%	2,2%	11,6%
Jan-09	5,9%	6,8%	0,9%	-1,1%	5,0%	5,4%	9,2%	9,5%	0,0%	4,9%	-1,0%	4,1%	11,2%
Fev-09	6,0%	7,7%	1,9%	-1,5%	4,2%	7,6%	7,0%	8,9%	0,0%	1,4%	0,2%	1,9%	10,7%
Mar-09	4,1%	6,4%	1,8%	-1,9%	2,4%	8,1%	7,0%	-0,5%	0,0%	1,1%	0,2%	1,6%	10,4%
Abr-09	1,7%	3,7%	0,9%	-2,9%	2,0%	6,7%	9,0%	-9,5%	0,0%	2,7%	0,2%	-0,3%	7,3%
Mai-09	1,9%	3,3%	2,5%	-1,8%	2,2%	6,6%	7,8%	-9,4%	0,0%	3,1%	0,2%	0,5%	11,1%
Jun-09	0,1%	1,3%	1,0%	-2,8%	-2,0%	5,8%	7,5%	-10,5%	0,0%	2,7%	0,2%	0,8%	11,6%
Jul-09	-0,7%	0,3%	1,4%	-3,5%	-2,9%	6,2%	8,4%	-10,8%	0,0%	-3,8%	0,2%	0,5%	11,5%
Ago-09	-0,6%	-0,4%	2,4%	-1,0%	-2,5%	5,9%	6,8%	-8,2%	0,0%	-7,3%	0,0%	0,6%	10,9%
Set-09	-1,2%	-0,9%	2,9%	-3,8%	-3,5%	6,4%	6,9%	-10,3%	0,0%	-6,9%	0,0%	0,2%	15,2%
Out-09	-3,2%	-3,8%	2,7%	-4,0%	-2,8%	6,9%	2,7%	-10,2%	-11,2%	-7,2%	0,0%	0,6%	5,8%
Nov-09	-1,0%	0,1%	2,2%	0,5%	-2,1%	7,3%	1,3%	-8,9%	-11,2%	-7,1%	0,0%	1,6%	5,9%
Dez-09	-0,4%	0,5%	2,2%	2,5%	1,2%	7,1%	1,6%	-9,9%	-11,2%	-7,6%	0,0%	2,5%	6,1%
Jan-10	0,1%	1,2%	2,0%	2,0%	1,3%	5,7%	1,3%	-9,1%	-11,2%	-5,4%	0,0%	1,1%	6,9%
Fev-10	-0,5%	-0,6%	1,5%	3,3%	2,6%	2,8%	2,8%	-9,0%	-11,2%	-2,9%	0,1%	2,8%	6,2%
Mar-10	0,8%	0,4%	1,6%	2,5%	2,6%	3,0%	2,6%	-1,5%	-11,2%	-2,8%	0,1%	6,9%	6,2%
Abr-10	2,1%	1,4%	2,2%	4,2%	3,0%	2,7%	2,2%	5,8%	-11,2%	-2,8%	0,1%	5,6%	6,0%
Mai-10	2,0%	0,8%	1,9%	4,3%	2,9%	2,8%	2,2%	6,3%	-11,2%	-0,7%	0,1%	5,0%	6,2%
Jun-10	2,9%	1,6%	2,9%	4,1%	4,0%	2,9%	2,5%	9,6%	-11,2%	-0,4%	0,1%	5,2%	6,4%
Jul-10	2,5%	1,0%	2,9%	4,7%	2,9%	1,7%	2,5%	10,4%	-11,2%	-0,9%	0,1%	6,8%	5,8%
Ago-10	3,0%	3,8%	2,8%	2,8%	2,5%	1,2%	2,5%	5,6%	-11,2%	-1,1%	0,1%	7,0%	6,0%
Set-10	2,7%	4,2%	2,2%	1,7%	2,5%	1,0%	2,5%	4,2%	-11,2%	-0,9%	0,1%	7,4%	2,0%
Out-10	3,2%	4,5%	2,2%	1,8%	2,5%	1,0%	2,5%	3,9%	0,0%	-1,0%	0,1%	7,0%	1,7%
Nov-10	2,8%	3,6%	2,6%	2,6%	2,5%	1,4%	2,5%	3,9%	0,0%	-0,9%	0,1%	6,6%	0,9%
Dez-10	3,4%	4,5%	2,6%	1,4%	3,5%	1,4%	2,1%	5,1%	0,0%	-0,9%	0,1%	7,0%	0,9%
Jan-11	3,1%	3,8%	2,7%	2,3%	3,5%	1,4%	2,1%	4,7%	0,0%	-0,2%	0,1%	7,2%	0,8%
Fev-11	4,1%	5,1%	3,1%	3,7%	3,1%	3,1%	0,6%	7,8%	0,0%	0,8%	0,0%	5,2%	0,9%

(*) *As taxas de variação até Dezembro de 2007 são calculadas sobre índices da série IPC89 rebaseada ao ano de 2007 e mantêm-se idênticas às da série original, salvaguardando situações decorrentes dos efeitos de arredondamento.*

Taxa de variação média de 12 meses ^(*)

	Total	C01	C02	C03	C04	C05	C06	C07	C08	C09	C10	C11	C12
Mar-08	4,6%	5,7%	-0,2%	8,4%	5,7%	3,8%	1,1%	2,4%	-17,6%	-2,9%	-0,4%	18,0%	2,6%
Abr-08	4,9%	6,4%	0,2%	9,2%	4,3%	3,5%	1,3%	2,9%	-15,9%	-2,3%	0,0%	17,8%	3,2%
Mai-08	5,1%	6,9%	0,4%	9,7%	3,7%	3,0%	1,6%	3,6%	-14,1%	-1,9%	0,4%	15,5%	3,3%
Jun-08	5,6%	7,7%	0,7%	10,4%	3,5%	2,7%	1,8%	4,1%	-12,3%	-1,5%	0,8%	14,6%	3,2%
Jul-08	5,9%	8,2%	0,9%	11,2%	3,5%	2,4%	2,0%	4,8%	-10,4%	-0,7%	1,2%	13,7%	2,9%
Ago-08	6,1%	8,4%	1,1%	11,5%	3,6%	2,3%	2,3%	5,6%	-8,4%	0,5%	1,6%	11,5%	2,5%
Set-08	6,2%	8,5%	1,2%	12,0%	3,7%	2,2%	2,6%	6,6%	-6,3%	1,6%	0,8%	9,2%	2,3%
Out-08	6,4%	8,9%	1,1%	12,2%	3,9%	1,8%	3,4%	7,2%	-4,2%	3,1%	0,0%	6,6%	2,8%
Nov-08	6,6%	9,1%	1,3%	12,1%	4,3%	1,7%	4,0%	7,9%	-1,9%	3,6%	-0,8%	5,1%	3,7%
Dez-08	6,8%	9,1%	1,3%	11,8%	5,5%	1,1%	4,7%	8,7%	0,0%	2,4%	-1,0%	3,7%	4,5%
Jan-09	7,0%	9,2%	1,0%	10,7%	5,9%	1,9%	5,2%	9,3%	0,0%	3,1%	-1,1%	4,0%	5,4%
Fev-09	7,1%	9,2%	0,8%	9,6%	5,9%	2,7%	5,5%	9,7%	0,0%	3,5%	-1,0%	3,8%	6,1%
Mar-09	7,1%	9,1%	0,8%	8,5%	6,0%	3,5%	5,7%	9,2%	0,0%	3,9%	-0,9%	3,7%	6,7%
Abr-09	6,7%	8,7%	0,7%	7,0%	5,9%	4,1%	6,2%	7,6%	0,0%	4,1%	-0,8%	3,4%	6,8%
Mai-09	6,4%	8,2%	0,9%	5,8%	5,9%	4,6%	6,5%	6,1%	0,0%	4,6%	-0,6%	3,1%	7,6%
Jun-09	5,8%	7,5%	0,7%	4,3%	5,3%	5,0%	6,9%	4,4%	0,0%	5,0%	-0,5%	3,0%	8,4%
Jul-09	5,0%	6,6%	0,8%	2,8%	4,3%	5,4%	7,4%	2,6%	0,0%	4,2%	-0,4%	2,7%	9,2%
Ago-09	4,3%	5,7%	1,0%	1,8%	3,4%	5,7%	7,6%	1,0%	0,0%	2,9%	-0,3%	2,2%	9,8%
Set-09	3,4%	4,6%	1,3%	0,4%	2,3%	6,1%	7,8%	-1,1%	0,0%	1,6%	-0,2%	1,8%	10,9%
Out-09	2,3%	3,2%	1,6%	-1,0%	1,3%	6,4%	7,6%	-2,9%	-0,9%	0,4%	-0,2%	1,4%	10,8%
Nov-09	1,6%	2,5%	1,7%	-1,6%	0,3%	6,6%	6,9%	-4,4%	-1,9%	-0,8%	-0,1%	1,2%	10,2%
Dez-09	1,0%	2,0%	1,9%	-1,8%	0,0%	6,7%	6,2%	-6,0%	-2,8%	-2,2%	0,0%	1,2%	9,7%
Jan-10	0,5%	1,5%	2,0%	-1,6%	-0,3%	6,7%	5,5%	-7,5%	-3,7%	-3,0%	0,1%	1,0%	9,3%
Fev-10	0,0%	0,9%	1,9%	-1,2%	-0,4%	6,3%	5,2%	-8,9%	-4,7%	-3,4%	0,1%	1,0%	8,9%
Mar-10	-0,3%	0,4%	1,9%	-0,8%	-0,4%	5,8%	4,8%	-9,0%	-5,6%	-3,7%	0,1%	1,5%	8,6%
Abr-10	-0,2%	0,2%	2,0%	-0,2%	-0,3%	5,5%	4,2%	-7,9%	-6,5%	-4,1%	0,1%	2,0%	8,5%
Mai-10	-0,2%	0,0%	2,0%	0,3%	-0,2%	5,2%	3,8%	-6,7%	-7,5%	-4,4%	0,1%	2,3%	8,1%
Jun-10	0,0%	0,0%	2,1%	0,9%	0,3%	4,9%	3,4%	-5,1%	-8,4%	-4,7%	0,1%	2,7%	7,7%
Jul-10	0,3%	0,1%	2,3%	1,5%	0,8%	4,6%	2,9%	-3,4%	-9,3%	-4,4%	0,1%	3,2%	7,2%
Ago-10	0,6%	0,4%	2,3%	1,9%	1,2%	4,2%	2,6%	-2,3%	-10,3%	-3,9%	0,1%	3,8%	6,8%
Set-10	0,9%	0,9%	2,3%	2,4%	1,7%	3,7%	2,2%	-1,1%	-11,2%	-3,4%	0,1%	4,4%	5,8%
Out-10	1,4%	1,6%	2,2%	2,9%	2,1%	3,2%	2,2%	0,2%	-10,4%	-2,9%	0,1%	4,9%	5,4%
Nov-10	1,8%	1,9%	2,2%	3,0%	2,5%	2,7%	2,3%	1,3%	-9,5%	-2,3%	0,1%	5,3%	5,0%
Dez-10	2,1%	2,2%	2,3%	3,0%	2,7%	2,3%	2,4%	2,7%	-8,6%	-1,7%	0,1%	5,7%	4,5%
Jan-11	2,3%	2,4%	2,3%	3,0%	2,9%	1,9%	2,4%	3,9%	-7,8%	-1,3%	0,1%	6,2%	4,0%
Fev-11	2,7%	2,9%	2,5%	3,0%	3,0%	1,9%	2,2%	5,4%	-6,9%	-1,0%	0,1%	6,4%	3,6%

(*) As taxas de variação até Dezembro de 2007 são calculadas sobre índices da série IPC89 rebaseada ao ano de 2007 e mantêm-se idênticas às da série original, salvaguardando situações decorrentes dos efeitos de arredondamento.

Índices e Taxas de variação regionais (*)

	Santo Antão				S. Vicente				Santiago			
	Índice	V.Men.	V.Hom.	V.12M	Índice	V.Men.	V.Hom.	V.12M	Índice	V.Men.	V.Hom.	V.12M
Mar-09	113,2	-1,0%	6,1%	12,5%	108,1	-1,5%	3,4%	7,2%	107,3	-0,9%	4,2%	6,4%
Abr-09	113,3	0,1%	4,6%	12,1%	108,2	0,1%	2,5%	6,8%	105,9	-1,3%	1,1%	6,1%
Mai-09	112,6	-0,6%	2,2%	11,3%	108,2	0,0%	2,7%	6,5%	106,2	0,3%	1,5%	5,7%
Jun-09	112,8	0,2%	0,1%	10,2%	106,8	-1,3%	-1,5%	5,6%	106,2	0,0%	0,7%	5,3%
Jul-09	112,1	-0,6%	-0,4%	9,1%	107,4	0,6%	-2,3%	4,6%	107,0	0,8%	-0,2%	4,7%
Ago-09	113,4	1,2%	-4,5%	7,1%	108,2	0,7%	-0,9%	3,8%	107,5	0,5%	-0,1%	4,1%
Set-09	113,2	-0,2%	-4,3%	5,2%	109,2	0,9%	-0,1%	3,0%	107,8	0,3%	-1,0%	3,4%
Out-09	113,7	0,4%	-4,6%	3,4%	108,1	-1,0%	-1,8%	2,1%	106,6	-1,1%	-3,4%	2,2%
Nov-09	113,4	-0,3%	-2,1%	2,1%	108,1	0,0%	-0,2%	1,5%	107,1	0,5%	-1,2%	1,5%
Dez-09	113,6	0,2%	-1,1%	1,0%	108,1	0,0%	-0,6%	1,0%	107,3	0,2%	-0,1%	1,0%
Jan-10	114,4	0,7%	-0,1%	0,2%	108,4	0,3%	-0,5%	0,5%	107,5	0,2%	0,2%	0,6%
Fev-10	115,4	0,9%	1,0%	-0,4%	108,7	0,3%	-1,0%	0,0%	107,7	0,2%	-0,6%	0,1%
Mar-10	115,5	0,1%	2,0%	-0,7%	108,6	-0,1%	0,5%	-0,3%	108,2	0,5%	0,8%	-0,2%
Abr-10	116,0	0,4%	2,4%	-0,8%	109,6	0,9%	1,3%	-0,4%	108,4	0,2%	2,4%	-0,1%
Mai-10	116,1	0,1%	3,1%	-0,8%	109,4	-0,2%	1,1%	-0,5%	108,5	0,1%	2,2%	0,0%
Jun-10	116,7	0,5%	3,5%	-0,5%	109,8	0,4%	2,8%	-0,1%	109,2	0,6%	2,8%	0,1%
Jul-10	117,0	0,3%	4,4%	-0,1%	109,7	-0,1%	2,1%	0,2%	109,6	0,4%	2,4%	0,3%
Ago-10	117,2	0,2%	3,4%	0,6%	111,4	1,5%	3,0%	0,5%	110,6	0,9%	2,9%	0,6%
Set-10	118,0	0,7%	4,2%	1,3%	112,4	0,9%	2,9%	0,8%	110,3	-0,3%	2,3%	0,9%
Out-10	117,2	-0,7%	3,1%	2,0%	111,7	-0,6%	3,3%	1,2%	110,0	-0,3%	3,2%	1,4%
Nov-10	117,8	0,5%	3,9%	2,5%	111,6	-0,1%	3,2%	1,5%	109,9	-0,1%	2,6%	1,8%
Dez-10	119,2	1,2%	4,9%	3,0%	111,9	0,3%	3,5%	1,9%	110,8	0,8%	3,3%	2,0%
Jan-11	119,0	-0,2%	4,0%	3,3%	111,4	-0,4%	2,8%	2,1%	110,9	0,1%	3,2%	2,3%
Fev-11	121,6	2,2%	5,4%	3,7%	112,7	1,2%	3,7%	2,5%	112,1	1,1%	4,1%	2,7%

(*) São sempre apresentados os últimos 24 meses. Os Índices e as taxas de variação são calculados unicamente com valores correspondentes à série IPC07.

Índices e Taxas de variação de Agregados especiais (*)

	ÍNDICES							TAXA DE VARIAÇÃO HOMÓLOGA						
	Bens	Energia	Serviços	TOTAL excluindo Energia	TOTAL excluindo Energia, Alimentares e Bebidas, Alcool e Tabaco	TOTAL, excluindo Energia e Alimentares não transformados	TOTAL excluindo Educação, Saúde e Protecção social	Bens	Energia	Serviços	TOTAL excluindo Energia	TOTAL excluindo Energia, Alimentares e Bebidas, Alcool e Tabaco	TOTAL, excluindo Energia e Alimentares não transformados	TOTAL excluindo Educação, Saúde e Protecção social
Mar-08	104,5	105,9	101,2	103,5	102,3	104,5	103,8	-	-	-	-	-	-	-
Abr-08	106,1	105,9	102,8	105,2	103,7	106,2	105,4	-	-	-	-	-	-	-
Mai-08	106,1	105,8	102,7	105,2	103,0	106,2	105,4	-	-	-	-	-	-	-
Jun-08	108,2	110,5	102,6	106,4	103,9	107,4	107,0	-	-	-	-	-	-	-
Jul-08	109,5	110,5	104,7	108,1	105,6	109,0	108,6	-	-	-	-	-	-	-
Ago-08	110,1	110,6	105,5	108,7	106,1	109,4	109,2	-	-	-	-	-	-	-
Set-08	111,4	116,4	105,2	109,2	106,4	109,5	110,2	-	-	-	-	-	-	-
Out-08	112,2	116,1	107,8	110,6	107,6	111,2	110,8	-	-	-	-	-	-	-
Nov-08	109,3	112,0	108,0	108,7	107,3	110,0	108,6	-	-	-	-	-	-	-
Dez-08	108,3	106,4	108,6	108,5	107,6	110,0	108,0	-	-	-	-	-	-	-
Jan-09	108,0	105,7	108,7	108,5	107,3	110,1	107,8	-	-	-	-	-	-	-
Fev-09	109,4	105,7	108,5	109,5	107,3	110,5	108,8	5,6%	3,8%	7,3%	6,3%	5,2%	6,5%	5,6%
Mar-09	107,8	94,7	108,5	109,2	107,4	110,7	107,5	3,2%	-10,6%	7,2%	5,5%	5,0%	5,9%	3,6%
Abr-09	107,4	93,9	106,0	108,2	106,1	109,8	106,5	1,2%	-11,3%	3,1%	2,9%	2,3%	3,4%	1,0%
Mai-09	107,6	93,9	106,1	108,4	106,1	109,7	106,7	1,4%	-11,2%	3,3%	3,0%	3,0%	3,3%	1,2%
Jun-09	107,2	93,9	106,1	108,1	105,9	109,4	106,4	-0,9%	-15,0%	3,4%	1,6%	1,9%	1,9%	-0,6%
Jul-09	107,5	93,9	107,6	108,8	106,7	109,9	107,0	-1,8%	-15,0%	2,8%	0,6%	1,0%	0,8%	-1,5%
Ago-09	108,3	100,2	107,7	108,9	106,8	109,9	107,7	-1,6%	-9,4%	2,1%	0,2%	0,7%	0,5%	-1,4%
Set-09	108,5	100,2	108,7	109,3	107,4	110,3	107,8	-2,6%	-13,9%	3,3%	0,1%	0,9%	0,7%	-2,2%
Out-09	107,8	101,2	107,0	108,2	106,5	109,7	106,8	-3,9%	-12,8%	-0,7%	-2,2%	-1,0%	-1,3%	-3,6%
Nov-09	108,1	101,2	107,1	108,5	106,8	109,9	107,1	-1,1%	-9,6%	-0,8%	-0,2%	-0,5%	-0,1%	-1,4%
Dez-09	108,2	102,0	107,4	108,6	107,1	110,0	107,2	-0,1%	-4,1%	-1,1%	0,1%	-0,5%	0,0%	-0,7%
Jan-10	108,7	102,0	107,0	108,8	106,9	110,4	107,5	0,6%	-3,5%	-1,6%	0,3%	-0,4%	0,3%	-0,3%
Fev-10	109,0	104,1	107,3	109,0	106,9	110,9	107,8	-0,4%	-1,5%	-1,1%	-0,5%	-0,4%	0,4%	-0,9%
Mar-10	109,3	104,1	107,7	109,4	107,3	111,6	108,2	1,4%	9,9%	-0,7%	0,2%	-0,1%	0,8%	0,7%
Abr-10	109,9	105,7	107,5	109,6	107,3	111,2	108,6	2,3%	12,6%	1,4%	1,3%	1,1%	1,3%	2,0%
Mai-10	109,9	105,7	107,5	109,7	107,5	111,2	108,6	2,1%	12,6%	1,3%	1,2%	1,3%	1,4%	1,8%
Jun-10	110,4	107,2	108,6	110,2	108,2	111,6	109,2	3,0%	14,2%	2,4%	1,9%	2,2%	2,0%	2,6%
Jul-10	110,4	107,2	109,6	110,5	108,8	112,0	109,5	2,7%	14,2%	1,9%	1,6%	2,0%	1,9%	2,3%
Ago-10	111,9	106,4	109,8	111,8	108,6	112,1	110,7	3,3%	6,2%	1,9%	2,7%	1,7%	2,0%	2,8%
Set-10	112,3	106,4	109,1	111,9	108,3	112,2	110,8	3,5%	6,2%	0,4%	2,4%	0,8%	1,7%	2,8%
Out-10	111,6	106,8	109,2	111,4	108,4	112,1	110,4	3,5%	5,5%	2,1%	3,0%	1,8%	2,2%	3,4%
Nov-10	111,5	106,8	109,3	111,3	108,6	112,6	110,3	3,1%	5,5%	2,1%	2,6%	1,7%	2,5%	3,0%
Dez-10	112,5	111,0	109,7	111,8	108,8	113,2	111,1	4,0%	8,8%	2,1%	2,9%	1,6%	2,9%	3,6%
Jan-11	112,6	111,0	109,3	111,8	108,8	113,3	111,1	3,6%	8,8%	2,1%	2,8%	1,8%	2,6%	3,3%
Fev-11	114,2	113,8	109,9	113,0	109,5	114,6	112,5	4,8%	9,3%	2,4%	3,7%	2,4%	3,3%	4,4%

ANEXO – Série IPC89 rebaseada ao ano 2007

	Total	C01	C02	C03	C04	C05	C06	C07	C08	C09	C10	C11	C12
Jan-07	96,5	95,5	101,4	96,0	94,7	95,8	99,3	99,3	118,8	104,0	100,1	85,9	97,8
Fev-07	98,0	97,6	98,0	96,6	100,2	99,4	99,7	97,7	102,0	98,3	101,4	94,5	100,5
Mar-07	97,8	97,0	98,7	97,5	100,6	99,5	99,4	97,6	97,9	99,0	101,5	94,5	99,9
Abr-07	98,2	97,3	99,0	99,5	100,8	100,0	99,4	97,7	97,9	98,2	93,8	93,8	97,7
Mai-07	99,1	98,5	99,1	100,5	100,9	100,6	99,3	97,7	97,9	98,4	93,8	104,5	99,2
Jun-07	99,1	98,5	99,4	99,7	100,8	100,4	100,5	99,9	97,9	98,8	93,5	97,7	99,6
Jul-07	100,4	100,8	99,5	99,2	100,9	100,3	100,5	100,6	97,9	99,4	93,5	97,4	100,9
Ago-07	101,8	102,7	99,4	100,8	100,8	100,0	99,9	101,7	97,9	99,4	95,1	104,7	100,9
Set-07	102,8	104,2	100,1	101,5	100,8	99,7	100,1	102,1	97,9	99,2	108,4	106,4	100,1
Out-07	102,2	102,6	101,4	102,8	100,6	100,9	100,0	102,3	97,9	98,3	108,9	108,5	101,3
Nov-07	101,9	102,6	101,3	102,8	99,6	100,3	101,0	101,4	97,9	98,2	108,2	106,1	101,0
Dez-07	102,2	102,7	102,7	103,0	99,4	103,2	101,0	102,1	97,9	108,8	101,7	106,1	101,1

NOTAS EXPLICATIVAS

Índice de Preços no Consumidor

O índice de Preços no Consumidor (IPC) é um indicador que tem por finalidade medir a evolução no tempo dos preços de um conjunto de bens e serviços considerados representativos da estrutura de consumo da população residente em Cabo Verde. O IPC não é, desta forma, um indicador do nível de preços registado entre períodos diferentes mas antes um indicador da sua variação. A estrutura de consumo da actual série do IPC (2007 = 100) bem como os bens e serviços que constituem o cabaz do indicador foram inferidos com base no Inquérito às Despesas e Rendimentos das Famílias realizado entre Outubro de 2001 e Outubro de 2002. O IPC encontra-se classificado em doze classes de produtos (Classificação do Consumo Individual por Objectivo) e a sua compilação resulta da agregação de três índices de preços regionais (Santiago, São Vicente e Santo Antão). Mais informações sobre a presente série do IPC podem ser obtidas através da consulta da nota metodológica do indicador: “Índice de Preços no Consumidor Base 2007 (IPC07), Metodologia”, Direcção das Contas Nacionais, Estatísticas Económicas e dos Serviços, Divisão de Preços do Instituto de Estatística de Cabo Verde, disponível no Portal do Sistema Estatístico Nacional através do endereço www.ine.cv ou www.statline.cv.

Classes da Classificação do Consumo Individual por Objectivo (CCIO)

00	Total
C01	Produtos alimentares e bebidas não alcoólicas
C02	Bebidas alcoólicas e tabaco
C03	Vestuário e calçado
C04	Rendas de habitação, água, electricidade, gás e outros combustíveis
C05	Acessórios, equipamento doméstico e manutenção corrente da habitação
C06	Saúde
C07	Transportes
C08	Comunicações
C09	Lazer, recreação e cultura
C10	Ensino
C11	Hotéis, restaurantes, cafés e similares
C12	Bens e serviços diversos

Taxa de variação mensal

A variação mensal compara o nível do índice entre dois meses consecutivos. Embora seja um indicador que permite um acompanhamento corrente do andamento dos preços, o valor desta taxa de variação é particularmente influenciado por efeitos de natureza sazonal e outros mais específicos localizados num (ou em ambos) dos meses comparados.

Taxa de variação homóloga

A variação homóloga compara o nível do índice entre o mês corrente e o mesmo mês do ano anterior. Esta taxa de variação, perante um padrão estável de sazonalidade, não é afectada por oscilações desta natureza podendo, no entanto, ser influenciada por efeitos localizados num mês específico.

Taxa de variação média dos últimos doze meses

A variação média dos últimos doze meses compara o nível do índice médio dos últimos doze meses com os doze meses imediatamente anteriores. Por ser uma média móvel, esta taxa de variação é menos sensível a alterações esporádicas nos preços. O valor desta taxa no mês de Dezembro corresponde à taxa de inflação anual.

Contribuições

A contribuição representa o efeito individual de uma dada classe ou região na formação de uma taxa de variação do índice total. Este indicador é apresentado em termos de pontos percentuais em relação à variação total. Assim, a contribuição de uma classe ou região para, por exemplo, a variação mensal, representa o efeito de uma determinada classe ou região na formação da taxa de variação entre um determinado índice e o índice observado no mês anterior.

Índice de inflação subjacente (TOTAL excluindo produtos alimentares não transformados e energéticos)

O indicador de inflação subjacente utilizado neste destaque é compilado excluindo os preços dos produtos alimentares não transformados e dos produtos energéticos do índice total. O objectivo principal destas exclusões é o de eliminar algumas das componentes mais expostas a “choques” temporários e apresentar, desta forma, um indicador de tendência da inflação. Exemplos destes “choques” incluem alterações das condições climatéricas e variações bruscas e significativas no mercado internacional do petróleo.