

## Índice de Preços no Consumidor – IPC base 2007

Julho de 2011

12 de Agosto de 2011

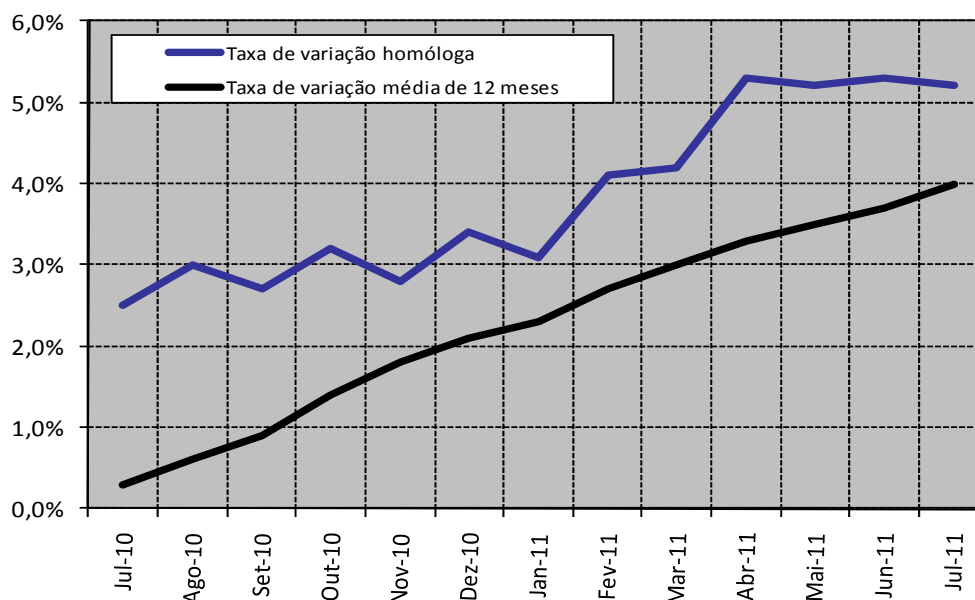
### Taxa de inflação Homóloga diminui 0,1 pontos percentuais

No mês de Julho de 2011 a taxa de variação homóloga registada pelo IPC foi de 5,2%, diminuindo 0,1 p.p. face ao valor registado no mês anterior.

A variação mensal observada entre Junho e Julho de 2011 foi de 0,1%, valor inferior em 0,6 p.p. ao registado no mês anterior.

A variação média dos últimos doze meses situou-se em 4,0%, aumentando 0,3 p.p. face ao resultado observado no mês anterior. Desde Maio de 2010, que este indicador tem apresentado uma tendência crescente.

Gráfico 1 – Taxas de variação do IPC Nacional



Instituto Nacional de Cabo Verde

Website: [www.ine.cv](http://www.ine.cv) ou [www.statline.cv](http://www.statline.cv)

**Indicadores Conjunturais: Preços**

Próxima divulgação:

IPC de Agosto a 14 de Setembro de 2011

Para mais informações contactar:

Direcção das Contas Nacionais, Estatísticas Económicas e dos Serviços, Divisão de Preços

Silvina Santos

Telefone: +238 260 49 18/2613827

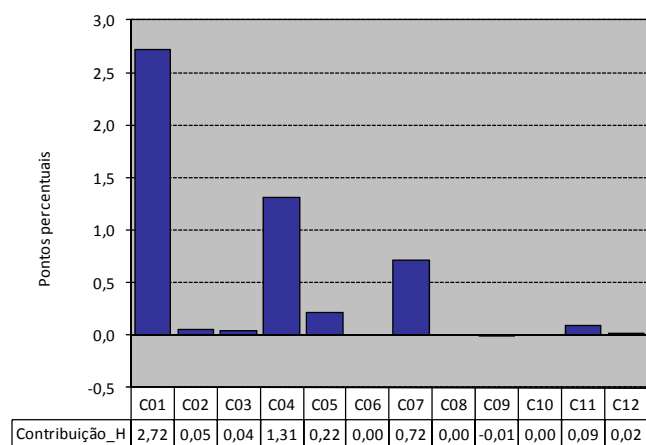
Fax: +238 261 16 56

E-mail: [silvinas@ine.gov.cv](mailto:silvinas@ine.gov.cv)

## Varição Homóloga: 5,2%

As variações homólogas positivas mais expressivas ocorreram sobretudo nas Classes das Rendas de habitação, água, electricidade, gás e outros combustíveis (+8,3%) Produtos alimentares e bebidas não alcoólicas (+6,7%) e dos Transportes (+6,7%). Por outro lado, a classe do Lazer, recreação e cultura (-0,2%), registou o movimento de sentido inverso mais acentuado na taxa de variação homóloga.

**Gráfico 2 – Contribuição das classes para a variação homóloga do IPC Nacional**



Analisando o Gráfico 2, podemos constatar que, o conjunto das contribuições positivas foi determinante para o resultado da variação homóloga observado para o IPC total Nacional. Tendo em conta o seu peso no cabaz, as Classes dos Produtos alimentares e bebidas não alcoólicas, das Rendas de habitação, água, electricidade, gás e outros combustíveis e dos Transportes, contribuíram com cerca de 91% para a formação da taxa de variação homóloga do IPC total Nacional.

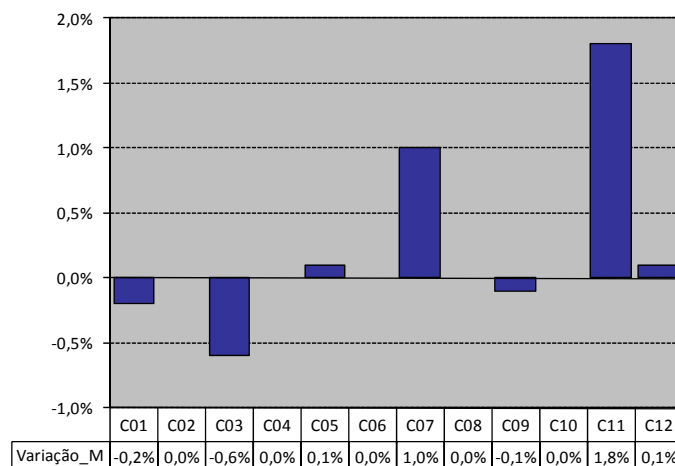
## Varição Mensal: 0,1%

As Classes dos Hotéis, restaurantes cafés e similares (+1,8%) e Transportes (+1,0%), contribuíram com valores positivos mais expressivos. Por outro lado, as Classes, vestuário e calçado (-0,6%), Produtos alimentares e bebidas não alcoólicas (-0,2%) e a classe do Lazer, recreação e cultura (-0,1%), registaram as variações mensais negativas mais expressivas.

As principais subidas de preços registadas pelo IPC foram observadas nos seguintes subgrupos:

- Transporte marítimo de passageiros,
- Transportes aéreos de passageiros
- Café, chá e cacau (ND)
- Pequenos aparelhos domésticos eléctricos (SD)

**Gráfico 3 – Variação mensal das classes do IPC Nacional**



As principais descidas de preços ocorreram nos seguintes subgrupos:

- Peixe
- Bicicletas
- Outros artigos acessórios
- Óleos e gorduras (ND)

**Tabela 1 – Principais variações mensais dos subgrupos**

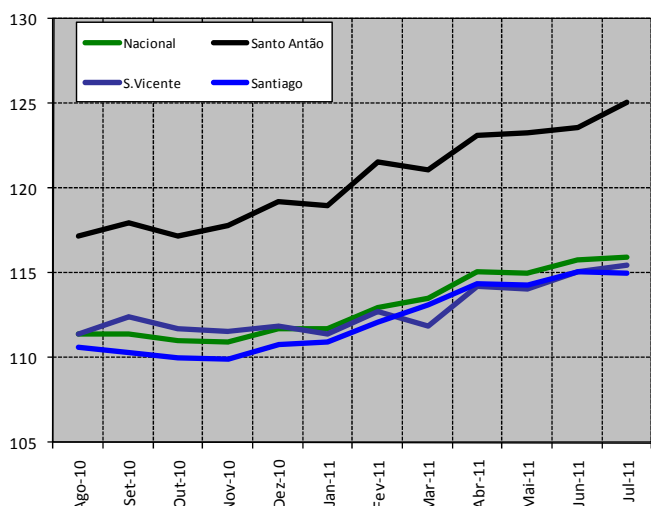
| Principais variações mensais |   | Var.  |
|------------------------------|---|-------|
| Subgrupo                     |   |       |
| Positivas                    | TRANSPORTE MARÍTIMO DE PASSAGEIROS            | 12,6% |
|                              | TRANSPORTE AÉREOS DE PASSAGEIROS              | 7,5%  |
|                              | CAFÉ, CHÁ E CACAU (ND)                        | 2,7%  |
|                              | PEQUENOS APARELHOS DOMÉSTICOS ELÉCTRICOS (SD) | 2,6%  |
| Negativas                    | PEIXE   | -4,1% |
|                              | Bicicletas                                    | -2,6% |
|                              | OUTROS ARTIGOS E ACESSÓRIOS                   | -2,2% |
|                              | ÓLEOS E GORDURAS (ND)                         | -1,1% |

## Varição Média de 12 meses: 4,0%

A variação média dos últimos 12 meses, do IPC total, aumentou em 0,3 p.p. face ao resultado de Junho de 2011.

## Índices Regionais

Gráfico 4 – Índices Regionais e Nacional



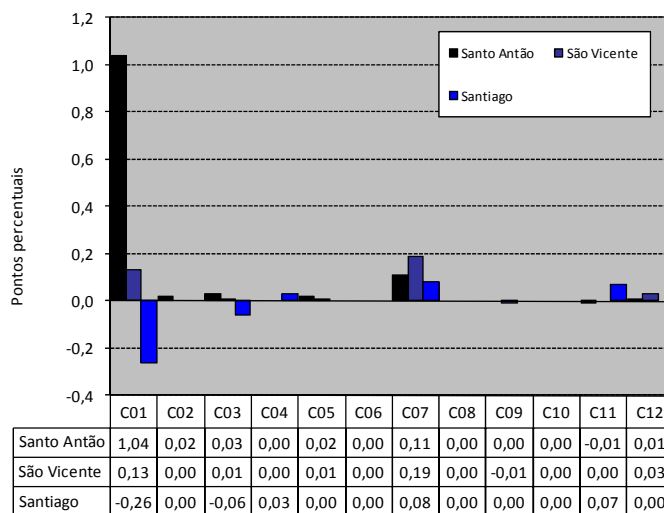
A nível regional, registou-se uma variação mensal positiva nas Ilhas de Santo Antão e S. Vicente (+1,2% e 0,3%), respectivamente, e negativa em Santiago (-0,1%). Deste modo, as ilhas de Santo Antão e S. Vicente registaram uma variação mensal superior à do IPC Nacional, sendo que a de Santiago foi inferior.

Em Santo Antão, as contribuições das Classes dos Produtos alimentares e bebidas não alcoólicas e dos Transportes, foram determinantes para a variação mensal positiva do índice total desta região. Registou-se uma contribuição negativa apenas na Classe dos Hotéis, restaurantes cafés e similares. Em S. Vicente as contribuições positivas das Classes dos Produtos alimentares e bebidas não alcoólicas e dos Transportes, foram determinantes para o comportamento da variação mensal do índice total regional. Registou-se uma contribuição negativa apenas na Classe Lazer, recreação e cultura. Em Santiago, as contribuições das classes dos Produtos alimentares e bebidas não alcoólicas e Vestuário e calçado foram determinantes para a variação mensal negativa do índice total dessa região.

Relativamente à variação homóloga, o índice de Santo Antão e S. Vicente apresentaram uma variação superior à média Nacional em 1,7 p.p. e 0,1 p.p., respectivamente. Santiago registou uma taxa de variação homóloga inferior à do IPC Nacional em 0,3 p.p.

A variação média de 12 meses do IPC na ilha de Santo Antão manteve-se superior à do índice Nacional em 0,9 p.p.. Nas ilhas de Santiago e S. Vicente, os valores registados para esse indicador foram inferiores ao Nacional em 0,1 e 0,3 p.p. respectivamente.

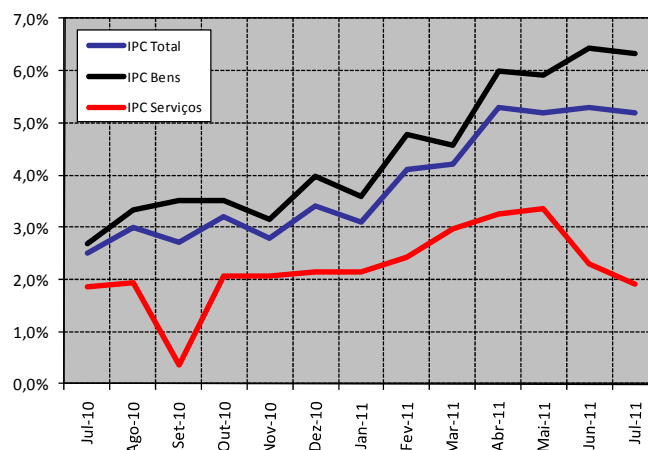
Gráfico 5 – Contribuição das classes para a variação mensal dos IPC regionais



## Agregados especiais

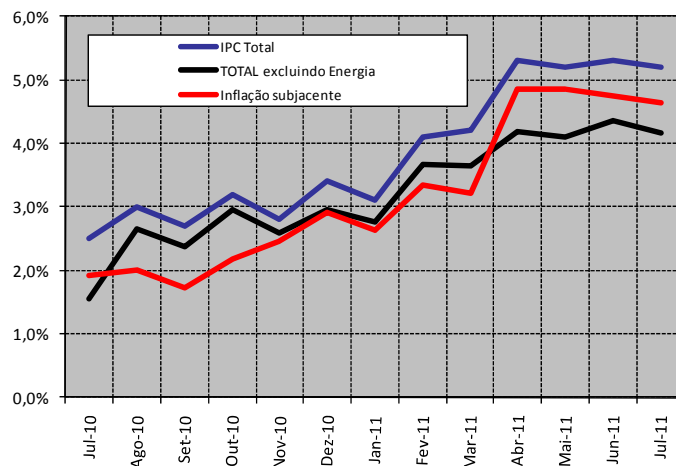
Analisando o Gráfico 6, resultante da Tabela dos Agregados Especiais (ver anexo), podemos constatar que, relativamente ao IPC dos Bens se observou um decréscimo da taxa de variação homóloga, isto é, passou de 6,4% em Junho para 6,3% no corrente mês. Relativamente ao indicador dos Serviços, observou um decréscimo da taxa de variação homóloga, de 2,3% para 1,9%, no corrente mês. Deste modo, o agregado IPC – Bens foi determinante para o comportamento da variação homóloga do IPC total, contribuído com 4,7 p.p. para esta variação. O agregado IPC – Serviços registou uma contribuição de 0,5 p.p..

Gráfico 6 – Agregados Especiais – Taxa de variação Homóloga do IPC Total, IPC Bens e IPC Serviços



Analisando o Gráfico 7, resultante da Tabela dos Agregados Especiais (ver anexo), podemos constatar que o indicador de inflação subjacente (IPC Total excluindo Energia e Produtos alimentares não transformados) apresentou uma taxa de variação homóloga de 4,6% valor inferior ao registrado em Junho. O diferencial entre a taxa de variação homóloga deste indicador e a do IPC Total foi de 0,6 p.p.

**Gráfico 7 – Agregados Especiais – Taxa de variação Homóloga do IPC Total, Total excl. Energia e Inflação subjacente**



# Índices (\*)

|        | Total | C01   | C02   | C03   | C04   | C05   | C06   | C07   | C08   | C09   | C10   | C11   | C12   |
|--------|-------|-------|-------|-------|-------|-------|-------|-------|-------|-------|-------|-------|-------|
| 2006   | 95,8  | 95,2  | 101,1 | 96,0  | 91,4  | 95,7  | 99,7  | 97,4  | 124,0 | 104,0 | 99,9  | 85,0  | 97,5  |
| 2007   | 100,0 | 100,0 | 100,0 | 100,0 | 100,0 | 100,0 | 100,0 | 100,0 | 100,0 | 100,0 | 100,0 | 100,0 | 100,0 |
| 2008   | 106,8 | 109,1 | 101,3 | 111,8 | 105,5 | 101,1 | 104,7 | 108,7 | 100,0 | 102,4 | 99,0  | 103,7 | 104,5 |
| 2009   | 107,9 | 111,2 | 103,2 | 109,8 | 105,5 | 107,9 | 111,2 | 102,1 | 97,2  | 100,1 | 99,0  | 104,9 | 114,7 |
| 2010   | 110,1 | 113,7 | 105,6 | 113,1 | 108,4 | 110,3 | 113,8 | 104,9 | 88,8  | 98,4  | 99,1  | 110,9 | 119,9 |
| Ago-08 | 108,9 | 112,2 | 100,9 | 110,8 | 108,4 | 103,2 | 104,3 | 111,3 | 100,0 | 106,9 | 99,0  | 104,2 | 102,1 |
| Set-08 | 109,8 | 112,9 | 101,1 | 115,1 | 109,5 | 102,9 | 104,2 | 113,6 | 100,0 | 106,3 | 99,0  | 104,4 | 102,2 |
| Out-08 | 111,1 | 114,6 | 101,2 | 115,3 | 109,4 | 102,5 | 108,5 | 113,3 | 100,0 | 106,8 | 99,0  | 104,5 | 111,6 |
| Nov-08 | 109,0 | 110,6 | 102,3 | 110,4 | 108,6 | 102,4 | 110,0 | 111,8 | 100,0 | 106,7 | 99,0  | 104,6 | 112,4 |
| Dez-08 | 108,4 | 110,0 | 102,3 | 109,4 | 105,7 | 102,5 | 110,0 | 113,5 | 100,0 | 107,3 | 99,0  | 103,1 | 112,3 |
| Jan-09 | 108,2 | 110,1 | 102,5 | 109,3 | 105,7 | 103,8 | 110,4 | 111,7 | 100,0 | 104,9 | 99,0  | 104,7 | 111,8 |
| Fev-09 | 109,1 | 112,4 | 102,8 | 108,1 | 105,3 | 106,6 | 110,4 | 111,7 | 100,0 | 101,0 | 99,0  | 104,7 | 112,4 |
| Mar-09 | 108,0 | 111,7 | 102,6 | 109,6 | 105,3 | 106,7 | 110,6 | 103,0 | 100,0 | 100,8 | 99,0  | 104,7 | 112,6 |
| Abr-09 | 107,0 | 111,1 | 102,3 | 108,6 | 104,9 | 107,1 | 111,1 | 97,2  | 100,0 | 100,9 | 99,0  | 104,2 | 112,8 |
| Mai-09 | 107,2 | 111,6 | 102,7 | 108,8 | 105,0 | 107,0 | 111,1 | 97,0  | 100,0 | 99,4  | 99,0  | 104,9 | 112,9 |
| Jun-09 | 106,9 | 111,1 | 102,6 | 109,7 | 103,9 | 107,0 | 111,4 | 97,2  | 100,0 | 99,4  | 99,0  | 104,8 | 112,9 |
| Jul-09 | 107,5 | 111,6 | 102,9 | 109,5 | 105,2 | 108,2 | 111,4 | 98,0  | 100,0 | 99,9  | 99,0  | 104,5 | 113,6 |
| Ago-09 | 108,2 | 111,7 | 103,3 | 109,7 | 105,7 | 109,3 | 111,4 | 102,2 | 100,0 | 99,1  | 99,0  | 104,8 | 113,2 |
| Set-09 | 108,5 | 111,9 | 104,0 | 110,7 | 105,7 | 109,5 | 111,4 | 101,9 | 100,0 | 99,0  | 99,0  | 104,6 | 117,7 |
| Out-09 | 107,6 | 110,3 | 103,9 | 110,7 | 106,3 | 109,6 | 111,4 | 101,8 | 88,8  | 99,1  | 99,0  | 105,1 | 118,1 |
| Nov-09 | 107,9 | 110,7 | 104,6 | 110,9 | 106,3 | 109,9 | 111,4 | 101,8 | 88,8  | 99,1  | 99,0  | 106,3 | 119,0 |
| Dez-09 | 108,0 | 110,6 | 104,6 | 112,1 | 107,0 | 109,8 | 111,8 | 102,3 | 88,8  | 99,1  | 99,0  | 105,7 | 119,1 |
| Jan-10 | 108,3 | 111,4 | 104,5 | 111,5 | 107,1 | 109,7 | 111,8 | 101,5 | 88,8  | 99,2  | 99,0  | 105,8 | 119,5 |
| Fev-10 | 108,6 | 111,7 | 104,3 | 111,7 | 108,0 | 109,6 | 113,5 | 101,6 | 88,8  | 98,1  | 99,1  | 107,6 | 119,4 |
| Mar-10 | 108,9 | 112,1 | 104,2 | 112,3 | 108,0 | 109,9 | 113,5 | 101,5 | 88,8  | 98,0  | 99,1  | 111,9 | 119,6 |
| Abr-10 | 109,3 | 112,6 | 104,5 | 113,2 | 108,0 | 110,0 | 113,5 | 102,8 | 88,8  | 98,1  | 99,1  | 110,0 | 119,6 |
| Mai-10 | 109,3 | 112,5 | 104,7 | 113,5 | 108,0 | 110,0 | 113,5 | 103,1 | 88,8  | 98,7  | 99,1  | 110,1 | 119,9 |
| Jun-10 | 110,0 | 112,9 | 105,6 | 114,2 | 108,1 | 110,1 | 114,2 | 106,5 | 88,8  | 99,0  | 99,1  | 110,2 | 120,1 |
| Jul-10 | 110,2 | 112,7 | 105,9 | 114,6 | 108,3 | 110,0 | 114,2 | 108,2 | 88,8  | 99,0  | 99,1  | 111,6 | 120,2 |
| Ago-10 | 111,4 | 116,0 | 106,2 | 112,8 | 108,3 | 110,6 | 114,2 | 107,9 | 88,8  | 98,0  | 99,1  | 112,1 | 120,0 |
| Set-10 | 111,4 | 116,6 | 106,3 | 112,6 | 108,3 | 110,6 | 114,2 | 106,2 | 88,8  | 98,1  | 99,1  | 112,3 | 120,0 |
| Out-10 | 111,0 | 115,3 | 106,2 | 112,7 | 109,0 | 110,7 | 114,2 | 105,8 | 88,8  | 98,1  | 99,1  | 112,5 | 120,1 |
| Nov-10 | 110,9 | 114,7 | 107,3 | 113,8 | 109,0 | 111,4 | 114,2 | 105,8 | 88,8  | 98,2  | 99,1  | 113,3 | 120,1 |
| Dez-10 | 111,7 | 115,6 | 107,3 | 113,7 | 110,7 | 111,3 | 114,2 | 107,5 | 88,8  | 98,2  | 99,1  | 113,1 | 120,2 |
| Jan-11 | 111,7 | 115,6 | 107,3 | 114,1 | 110,9 | 111,2 | 114,2 | 106,3 | 88,8  | 99,0  | 99,1  | 113,4 | 120,4 |
| Fev-11 | 113,0 | 117,4 | 107,5 | 115,8 | 111,3 | 113,0 | 114,2 | 109,5 | 88,8  | 98,9  | 99,1  | 113,2 | 120,5 |
| Mar-11 | 113,5 | 117,7 | 107,6 | 115,6 | 111,2 | 113,2 | 114,2 | 112,0 | 88,8  | 99,3  | 99,1  | 113,3 | 120,5 |
| Abr-11 | 115,1 | 118,9 | 107,9 | 115,5 | 117,3 | 113,2 | 114,2 | 113,4 | 88,8  | 98,9  | 99,1  | 113,3 | 120,6 |
| Mai-11 | 115,0 | 118,7 | 108,4 | 115,3 | 117,3 | 113,6 | 114,2 | 113,5 | 88,8  | 98,7  | 99,1  | 113,3 | 120,4 |
| Jun-11 | 115,8 | 120,4 | 108,7 | 116,1 | 117,3 | 113,8 | 114,2 | 114,4 | 88,8  | 98,9  | 99,1  | 113,4 | 120,5 |
| Jul-11 | 115,9 | 120,2 | 108,7 | 115,4 | 117,3 | 113,9 | 114,2 | 115,5 | 88,8  | 98,8  | 99,1  | 115,4 | 120,6 |

(\*) Os índices até Dezembro de 2007 resultam do rebaseamento da série IPC89 ao ano de 2007.

## Taxa de variação mensal (\*)

|        | Total | C01   | C02   | C03   | C04   | C05   | C06   | C07   | C08    | C09   | C10  | C11   | C12   |
|--------|-------|-------|-------|-------|-------|-------|-------|-------|--------|-------|------|-------|-------|
| Ago-08 | 0,6%  | 0,8%  | -0,6% | -2,4% | 0,1%  | 1,3%  | 1,5%  | 1,3%  | 0,0%   | 2,9%  | 0,2% | 0,2%  | 0,2%  |
| Set-08 | 0,8%  | 0,6%  | 0,2%  | 3,9%  | 1,0%  | -0,3% | -0,1% | 2,1%  | 0,0%   | -0,6% | 0,0% | 0,2%  | 0,1%  |
| Out-08 | 1,2%  | 1,5%  | 0,1%  | 0,2%  | -0,1% | -0,4% | 4,1%  | -0,3% | 0,0%   | 0,5%  | 0,0% | 0,1%  | 9,2%  |
| Nov-08 | -1,9% | -3,5% | 1,1%  | -4,2% | -0,7% | -0,1% | 1,4%  | -1,3% | 0,0%   | -0,1% | 0,0% | 0,1%  | 0,7%  |
| Dez-08 | -0,6% | -0,5% | 0,0%  | -0,9% | -2,7% | 0,1%  | 0,0%  | 1,5%  | 0,0%   | 0,6%  | 0,0% | -1,4% | -0,1% |
| Jan-09 | -0,2% | 0,1%  | 0,2%  | -0,1% | 0,0%  | 1,3%  | 0,4%  | -1,6% | 0,0%   | -2,2% | 0,0% | 1,6%  | -0,4% |
| Fev-09 | 0,8%  | 2,1%  | 0,3%  | -1,1% | -0,4% | 2,7%  | 0,0%  | 0,0%  | 0,0%   | -3,7% | 0,0% | 0,0%  | 0,5%  |
| Mar-09 | -1,0% | -0,6% | -0,2% | 1,4%  | 0,0%  | 0,1%  | 0,2%  | -7,8% | 0,0%   | -0,2% | 0,0% | 0,0%  | 0,2%  |
| Abr-09 | -0,9% | -0,5% | -0,3% | -0,9% | -0,4% | 0,4%  | 0,5%  | -5,6% | 0,0%   | 0,1%  | 0,0% | -0,5% | 0,2%  |
| Mai-09 | 0,2%  | 0,5%  | 0,4%  | 0,2%  | 0,1%  | -0,1% | 0,0%  | -0,2% | 0,0%   | -1,5% | 0,0% | 0,7%  | 0,1%  |
| Jun-09 | -0,3% | -0,4% | -0,1% | 0,8%  | -1,0% | 0,0%  | 0,3%  | 0,2%  | 0,0%   | 0,0%  | 0,0% | -0,1% | 0,0%  |
| Jul-09 | 0,6%  | 0,5%  | 0,3%  | -0,2% | 1,3%  | 1,1%  | 0,0%  | 0,8%  | 0,0%   | 0,5%  | 0,0% | -0,3% | 0,6%  |
| Ago-09 | 0,7%  | 0,1%  | 0,4%  | 0,2%  | 0,5%  | 1,0%  | 0,0%  | 4,3%  | 0,0%   | -0,8% | 0,0% | 0,3%  | -0,4% |
| Set-09 | 0,3%  | 0,2%  | 0,7%  | 0,9%  | 0,0%  | 0,2%  | 0,0%  | -0,3% | 0,0%   | -0,1% | 0,0% | -0,2% | 4,0%  |
| Out-09 | -0,8% | -1,4% | -0,1% | 0,0%  | 0,6%  | 0,1%  | 0,0%  | -0,1% | -11,2% | 0,1%  | 0,0% | 0,5%  | 0,3%  |
| Nov-09 | 0,3%  | 0,4%  | 0,7%  | 0,2%  | 0,0%  | 0,3%  | 0,0%  | 0,0%  | 0,0%   | 0,0%  | 0,0% | 1,1%  | 0,8%  |
| Dez-09 | 0,1%  | -0,1% | 0,0%  | 1,1%  | 0,7%  | -0,1% | 0,4%  | 0,5%  | 0,0%   | 0,0%  | 0,0% | -0,6% | 0,1%  |
| Jan-10 | 0,3%  | 0,7%  | -0,1% | -0,5% | 0,1%  | -0,1% | 0,0%  | -0,8% | 0,0%   | 0,1%  | 0,0% | 0,1%  | 0,3%  |
| Fev-10 | 0,3%  | 0,3%  | -0,2% | 0,2%  | 0,8%  | -0,1% | 1,5%  | 0,1%  | 0,0%   | -1,1% | 0,1% | 1,7%  | -0,1% |
| Mar-10 | 0,3%  | 0,4%  | -0,1% | 0,5%  | 0,0%  | 0,3%  | 0,0%  | -0,1% | 0,0%   | -0,1% | 0,0% | 4,0%  | 0,2%  |
| Abr-10 | 0,4%  | 0,4%  | 0,3%  | 0,8%  | 0,0%  | 0,1%  | 0,0%  | 1,3%  | 0,0%   | 0,1%  | 0,0% | -1,7% | 0,0%  |
| Mai-10 | 0,0%  | -0,1% | 0,2%  | 0,3%  | 0,0%  | 0,0%  | 0,0%  | 0,3%  | 0,0%   | 0,6%  | 0,0% | 0,1%  | 0,3%  |
| Jun-10 | 0,6%  | 0,4%  | 0,9%  | 0,6%  | 0,1%  | 0,1%  | 0,6%  | 3,3%  | 0,0%   | 0,3%  | 0,0% | 0,1%  | 0,2%  |
| Jul-10 | 0,2%  | -0,2% | 0,3%  | 0,4%  | 0,2%  | -0,1% | 0,0%  | 1,6%  | 0,0%   | 0,0%  | 0,0% | 1,3%  | 0,1%  |
| Ago-10 | 1,1%  | 2,9%  | 0,3%  | -1,6% | 0,0%  | 0,5%  | 0,0%  | -0,3% | 0,0%   | -1,0% | 0,0% | 0,4%  | -0,2% |
| Set-10 | 0,0%  | 0,5%  | 0,1%  | -0,2% | 0,0%  | 0,0%  | 0,0%  | -1,6% | 0,0%   | 0,1%  | 0,0% | 0,2%  | 0,0%  |
| Out-10 | -0,4% | -1,1% | -0,1% | 0,1%  | 0,6%  | 0,1%  | 0,0%  | -0,4% | 0,0%   | 0,0%  | 0,0% | 0,2%  | 0,1%  |
| Nov-10 | -0,1% | -0,5% | 1,0%  | 1,0%  | 0,0%  | 0,6%  | 0,0%  | 0,0%  | 0,0%   | 0,1%  | 0,0% | 0,7%  | 0,0%  |
| Dez-10 | 0,7%  | 0,8%  | 0,0%  | -0,1% | 1,6%  | -0,1% | 0,0%  | 1,6%  | 0,0%   | 0,0%  | 0,0% | -0,2% | 0,1%  |
| Jan-11 | 0,0%  | 0,0%  | 0,0%  | 0,4%  | 0,2%  | -0,1% | 0,0%  | -1,1% | 0,0%   | 0,8%  | 0,0% | 0,3%  | 0,2%  |
| Fev-11 | 1,2%  | 1,6%  | 0,2%  | 1,5%  | 0,4%  | 1,6%  | 0,0%  | 3,0%  | 0,0%   | -0,1% | 0,0% | -0,2% | 0,1%  |
| Mar-11 | 0,4%  | 0,3%  | 0,1%  | -0,2% | -0,1% | 0,2%  | 0,0%  | 2,3%  | 0,0%   | 0,4%  | 0,0% | 0,1%  | 0,0%  |
| Abr-11 | 1,4%  | 1,0%  | 0,3%  | -0,1% | 5,5%  | 0,0%  | 0,0%  | 1,3%  | 0,0%   | -0,4% | 0,0% | 0,0%  | 0,1%  |
| Mai-11 | -0,1% | -0,2% | 0,5%  | -0,2% | 0,0%  | 0,4%  | 0,0%  | 0,1%  | 0,0%   | -0,2% | 0,0% | 0,0%  | -0,2% |
| Jun-11 | 0,7%  | 1,4%  | 0,3%  | 0,7%  | 0,0%  | 0,2%  | 0,0%  | 0,8%  | 0,0%   | 0,2%  | 0,0% | 0,1%  | 0,1%  |
| Jul-11 | 0,1%  | -0,2% | 0,0%  | -0,6% | 0,0%  | 0,1%  | 0,0%  | 1,0%  | 0,0%   | -0,1% | 0,0% | 1,8%  | 0,1%  |

(\*) As taxas de variação até Dezembro de 2007 são calculadas sobre índices da série IPC89 rebaseada ao ano de 2007 e mantêm-se idênticas às da série original, salvaguardando situações decorrentes dos efeitos de arredondamento.

## *Taxa de variação homóloga (\*)*

|        | Total | C01   | C02   | C03   | C04   | C05  | C06  | C07    | C08    | C09   | C10   | C11   | C12   |
|--------|-------|-------|-------|-------|-------|------|------|--------|--------|-------|-------|-------|-------|
| Ago-08 | 8,1%  | 10,3% | -0,1% | 10,7% | 8,2%  | 2,4% | 4,0% | 11,2%  | 0,0%   | 8,3%  | -1,0% | 6,0%  | 2,5%  |
| Set-08 | 9,3%  | 11,8% | -0,2% | 13,4% | 9,3%  | 1,7% | 4,0% | 14,6%  | 0,0%   | 7,9%  | -1,0% | 5,3%  | 2,1%  |
| Out-08 | 10,2% | 13,8% | -1,0% | 14,5% | 10,1% | 3,1% | 5,3% | 11,2%  | 0,0%   | 6,3%  | -1,0% | 4,7%  | 7,1%  |
| Nov-08 | 8,2%  | 8,6%  | 0,4%  | 8,7%  | 9,3%  | 5,8% | 9,7% | 9,7%   | 0,0%   | 8,0%  | -1,0% | 5,1%  | 12,7% |
| Dez-08 | 6,7%  | 7,0%  | 0,4%  | 5,1%  | 5,2%  | 6,0% | 9,6% | 10,3%  | 0,0%   | 8,5%  | -1,0% | 2,2%  | 11,6% |
| Jan-09 | 5,9%  | 6,8%  | 0,9%  | -1,1% | 5,0%  | 5,4% | 9,2% | 9,5%   | 0,0%   | 4,9%  | -1,0% | 4,1%  | 11,2% |
| Fev-09 | 6,0%  | 7,7%  | 1,9%  | -1,5% | 4,2%  | 7,6% | 7,0% | 8,9%   | 0,0%   | 1,4%  | 0,2%  | 1,9%  | 10,7% |
| Mar-09 | 4,1%  | 6,4%  | 1,8%  | -1,9% | 2,4%  | 8,1% | 7,0% | -0,5%  | 0,0%   | 1,1%  | 0,2%  | 1,6%  | 10,4% |
| Abr-09 | 1,7%  | 3,7%  | 0,9%  | -2,9% | 2,0%  | 6,7% | 9,0% | -9,5%  | 0,0%   | 2,7%  | 0,2%  | -0,3% | 7,3%  |
| Mai-09 | 1,9%  | 3,3%  | 2,5%  | -1,8% | 2,2%  | 6,6% | 7,8% | -9,4%  | 0,0%   | 3,1%  | 0,2%  | 0,5%  | 11,1% |
| Jun-09 | 0,1%  | 1,3%  | 1,0%  | -2,8% | -2,0% | 5,8% | 7,5% | -10,5% | 0,0%   | 2,7%  | 0,2%  | 0,8%  | 11,6% |
| Jul-09 | -0,7% | 0,3%  | 1,4%  | -3,5% | -2,9% | 6,2% | 8,4% | -10,8% | 0,0%   | -3,8% | 0,2%  | 0,5%  | 11,5% |
| Ago-09 | -0,6% | -0,4% | 2,4%  | -1,0% | -2,5% | 5,9% | 6,8% | -8,2%  | 0,0%   | -7,3% | 0,0%  | 0,6%  | 10,9% |
| Set-09 | -1,2% | -0,9% | 2,9%  | -3,8% | -3,5% | 6,4% | 6,9% | -10,3% | 0,0%   | -6,9% | 0,0%  | 0,2%  | 15,2% |
| Out-09 | -3,2% | -3,8% | 2,7%  | -4,0% | -2,8% | 6,9% | 2,7% | -10,2% | -11,2% | -7,2% | 0,0%  | 0,6%  | 5,8%  |
| Nov-09 | -1,0% | 0,1%  | 2,2%  | 0,5%  | -2,1% | 7,3% | 1,3% | -8,9%  | -11,2% | -7,1% | 0,0%  | 1,6%  | 5,9%  |
| Dez-09 | -0,4% | 0,5%  | 2,2%  | 2,5%  | 1,2%  | 7,1% | 1,6% | -9,9%  | -11,2% | -7,6% | 0,0%  | 2,5%  | 6,1%  |
| Jan-10 | 0,1%  | 1,2%  | 2,0%  | 2,0%  | 1,3%  | 5,7% | 1,3% | -9,1%  | -11,2% | -5,4% | 0,0%  | 1,1%  | 6,9%  |
| Fev-10 | -0,5% | -0,6% | 1,5%  | 3,3%  | 2,6%  | 2,8% | 2,8% | -9,0%  | -11,2% | -2,9% | 0,1%  | 2,8%  | 6,2%  |
| Mar-10 | 0,8%  | 0,4%  | 1,6%  | 2,5%  | 2,6%  | 3,0% | 2,6% | -1,5%  | -11,2% | -2,8% | 0,1%  | 6,9%  | 6,2%  |
| Abr-10 | 2,1%  | 1,4%  | 2,2%  | 4,2%  | 3,0%  | 2,7% | 2,2% | 5,8%   | -11,2% | -2,8% | 0,1%  | 5,6%  | 6,0%  |
| Mai-10 | 2,0%  | 0,8%  | 1,9%  | 4,3%  | 2,9%  | 2,8% | 2,2% | 6,3%   | -11,2% | -0,7% | 0,1%  | 5,0%  | 6,2%  |
| Jun-10 | 2,9%  | 1,6%  | 2,9%  | 4,1%  | 4,0%  | 2,9% | 2,5% | 9,6%   | -11,2% | -0,4% | 0,1%  | 5,2%  | 6,4%  |
| Jul-10 | 2,5%  | 1,0%  | 2,9%  | 4,7%  | 2,9%  | 1,7% | 2,5% | 10,4%  | -11,2% | -0,9% | 0,1%  | 6,8%  | 5,8%  |
| Ago-10 | 3,0%  | 3,8%  | 2,8%  | 2,8%  | 2,5%  | 1,2% | 2,5% | 5,6%   | -11,2% | -1,1% | 0,1%  | 7,0%  | 6,0%  |
| Set-10 | 2,7%  | 4,2%  | 2,2%  | 1,7%  | 2,5%  | 1,0% | 2,5% | 4,2%   | -11,2% | -0,9% | 0,1%  | 7,4%  | 2,0%  |
| Out-10 | 3,2%  | 4,5%  | 2,2%  | 1,8%  | 2,5%  | 1,0% | 2,5% | 3,9%   | 0,0%   | -1,0% | 0,1%  | 7,0%  | 1,7%  |
| Nov-10 | 2,8%  | 3,6%  | 2,6%  | 2,6%  | 2,5%  | 1,4% | 2,5% | 3,9%   | 0,0%   | -0,9% | 0,1%  | 6,6%  | 0,9%  |
| Dez-10 | 3,4%  | 4,5%  | 2,6%  | 1,4%  | 3,5%  | 1,4% | 2,1% | 5,1%   | 0,0%   | -0,9% | 0,1%  | 7,0%  | 0,9%  |
| Jan-11 | 3,1%  | 3,8%  | 2,7%  | 2,3%  | 3,5%  | 1,4% | 2,1% | 4,7%   | 0,0%   | -0,2% | 0,1%  | 7,2%  | 0,8%  |
| Fev-11 | 4,1%  | 5,1%  | 3,1%  | 3,7%  | 3,1%  | 3,1% | 0,6% | 7,8%   | 0,0%   | 0,8%  | 0,0%  | 5,2%  | 0,9%  |
| Mar-11 | 4,2%  | 5,0%  | 3,3%  | 2,9%  | 3,0%  | 3,0% | 0,6% | 10,3%  | 0,0%   | 1,3%  | 0,0%  | 1,3%  | 0,8%  |
| Abr-11 | 5,3%  | 5,6%  | 3,3%  | 2,0%  | 8,6%  | 2,9% | 0,6% | 10,3%  | 0,0%   | 0,8%  | 0,0%  | 3,0%  | 0,8%  |
| Mai-11 | 5,2%  | 5,5%  | 3,5%  | 1,6%  | 8,6%  | 3,3% | 0,6% | 10,1%  | 0,0%   | 0,0%  | 0,0%  | 2,9%  | 0,4%  |
| Jun-11 | 5,3%  | 6,6%  | 2,9%  | 1,7%  | 8,5%  | 3,4% | 0,0% | 7,4%   | 0,0%   | -0,1% | 0,0%  | 2,9%  | 0,3%  |
| Jul-11 | 5,2%  | 6,7%  | 2,6%  | 0,7%  | 8,3%  | 3,5% | 0,0% | 6,7%   | 0,0%   | -0,2% | 0,0%  | 3,4%  | 0,3%  |

(\*) *As taxas de variação até Dezembro de 2007 são calculadas sobre índices da série IPC89 rebaseada ao ano de 2007 e mantêm-se idênticas às da série original, salvaguardando situações decorrentes dos efeitos de arredondamento.*

## Taxa de variação média de 12 meses <sup>(\*)</sup>

|        | Total | C01  | C02  | C03   | C04   | C05  | C06  | C07   | C08    | C09   | C10   | C11   | C12   |
|--------|-------|------|------|-------|-------|------|------|-------|--------|-------|-------|-------|-------|
| Ago-08 | 6,1%  | 8,4% | 1,1% | 11,5% | 3,6%  | 2,3% | 2,3% | 5,6%  | -8,4%  | 0,5%  | 1,6%  | 11,5% | 2,5%  |
| Set-08 | 6,2%  | 8,5% | 1,2% | 12,0% | 3,7%  | 2,2% | 2,6% | 6,6%  | -6,3%  | 1,6%  | 0,8%  | 9,2%  | 2,3%  |
| Out-08 | 6,4%  | 8,9% | 1,1% | 12,2% | 3,9%  | 1,8% | 3,4% | 7,2%  | -4,2%  | 3,1%  | 0,0%  | 6,6%  | 2,8%  |
| Nov-08 | 6,6%  | 9,1% | 1,3% | 12,1% | 4,3%  | 1,7% | 4,0% | 7,9%  | -1,9%  | 3,6%  | -0,8% | 5,1%  | 3,7%  |
| Dez-08 | 6,8%  | 9,1% | 1,3% | 11,8% | 5,5%  | 1,1% | 4,7% | 8,7%  | 0,0%   | 2,4%  | -1,0% | 3,7%  | 4,5%  |
| Jan-09 | 7,0%  | 9,2% | 1,0% | 10,7% | 5,9%  | 1,9% | 5,2% | 9,3%  | 0,0%   | 3,1%  | -1,1% | 4,0%  | 5,4%  |
| Fev-09 | 7,1%  | 9,2% | 0,8% | 9,6%  | 5,9%  | 2,7% | 5,5% | 9,7%  | 0,0%   | 3,5%  | -1,0% | 3,8%  | 6,1%  |
| Mar-09 | 7,1%  | 9,1% | 0,8% | 8,5%  | 6,0%  | 3,5% | 5,7% | 9,2%  | 0,0%   | 3,9%  | -0,9% | 3,7%  | 6,7%  |
| Abr-09 | 6,7%  | 8,7% | 0,7% | 7,0%  | 5,9%  | 4,1% | 6,2% | 7,6%  | 0,0%   | 4,1%  | -0,8% | 3,4%  | 6,8%  |
| Mai-09 | 6,4%  | 8,2% | 0,9% | 5,8%  | 5,9%  | 4,6% | 6,5% | 6,1%  | 0,0%   | 4,6%  | -0,6% | 3,1%  | 7,6%  |
| Jun-09 | 5,8%  | 7,5% | 0,7% | 4,3%  | 5,3%  | 5,0% | 6,9% | 4,4%  | 0,0%   | 5,0%  | -0,5% | 3,0%  | 8,4%  |
| Jul-09 | 5,0%  | 6,6% | 0,8% | 2,8%  | 4,3%  | 5,4% | 7,4% | 2,6%  | 0,0%   | 4,2%  | -0,4% | 2,7%  | 9,2%  |
| Ago-09 | 4,3%  | 5,7% | 1,0% | 1,8%  | 3,4%  | 5,7% | 7,6% | 1,0%  | 0,0%   | 2,9%  | -0,3% | 2,2%  | 9,8%  |
| Set-09 | 3,4%  | 4,6% | 1,3% | 0,4%  | 2,3%  | 6,1% | 7,8% | -1,1% | 0,0%   | 1,6%  | -0,2% | 1,8%  | 10,9% |
| Out-09 | 2,3%  | 3,2% | 1,6% | -1,0% | 1,3%  | 6,4% | 7,6% | -2,9% | -0,9%  | 0,4%  | -0,2% | 1,4%  | 10,8% |
| Nov-09 | 1,6%  | 2,5% | 1,7% | -1,6% | 0,3%  | 6,6% | 6,9% | -4,4% | -1,9%  | -0,8% | -0,1% | 1,2%  | 10,2% |
| Dez-09 | 1,0%  | 2,0% | 1,9% | -1,8% | 0,0%  | 6,7% | 6,2% | -6,0% | -2,8%  | -2,2% | 0,0%  | 1,2%  | 9,7%  |
| Jan-10 | 0,5%  | 1,5% | 2,0% | -1,6% | -0,3% | 6,7% | 5,5% | -7,5% | -3,7%  | -3,0% | 0,1%  | 1,0%  | 9,3%  |
| Fev-10 | 0,0%  | 0,9% | 1,9% | -1,2% | -0,4% | 6,3% | 5,2% | -8,9% | -4,7%  | -3,4% | 0,1%  | 1,0%  | 8,9%  |
| Mar-10 | -0,3% | 0,4% | 1,9% | -0,8% | -0,4% | 5,8% | 4,8% | -9,0% | -5,6%  | -3,7% | 0,1%  | 1,5%  | 8,6%  |
| Abr-10 | -0,2% | 0,2% | 2,0% | -0,2% | -0,3% | 5,5% | 4,2% | -7,9% | -6,5%  | -4,1% | 0,1%  | 2,0%  | 8,5%  |
| Mai-10 | -0,2% | 0,0% | 2,0% | 0,3%  | -0,2% | 5,2% | 3,8% | -6,7% | -7,5%  | -4,4% | 0,1%  | 2,3%  | 8,1%  |
| Jun-10 | 0,0%  | 0,0% | 2,1% | 0,9%  | 0,3%  | 4,9% | 3,4% | -5,1% | -8,4%  | -4,7% | 0,1%  | 2,7%  | 7,7%  |
| Jul-10 | 0,3%  | 0,1% | 2,3% | 1,5%  | 0,8%  | 4,6% | 2,9% | -3,4% | -9,3%  | -4,4% | 0,1%  | 3,2%  | 7,2%  |
| Ago-10 | 0,6%  | 0,4% | 2,3% | 1,9%  | 1,2%  | 4,2% | 2,6% | -2,3% | -10,3% | -3,9% | 0,1%  | 3,8%  | 6,8%  |
| Set-10 | 0,9%  | 0,9% | 2,3% | 2,4%  | 1,7%  | 3,7% | 2,2% | -1,1% | -11,2% | -3,4% | 0,1%  | 4,4%  | 5,8%  |
| Out-10 | 1,4%  | 1,6% | 2,2% | 2,9%  | 2,1%  | 3,2% | 2,2% | 0,2%  | -10,4% | -2,9% | 0,1%  | 4,9%  | 5,4%  |
| Nov-10 | 1,8%  | 1,9% | 2,2% | 3,0%  | 2,5%  | 2,7% | 2,3% | 1,3%  | -9,5%  | -2,3% | 0,1%  | 5,3%  | 5,0%  |
| Dez-10 | 2,1%  | 2,2% | 2,3% | 3,0%  | 2,7%  | 2,3% | 2,4% | 2,7%  | -8,6%  | -1,7% | 0,1%  | 5,7%  | 4,5%  |
| Jan-11 | 2,3%  | 2,4% | 2,3% | 3,0%  | 2,9%  | 1,9% | 2,4% | 3,9%  | -7,8%  | -1,3% | 0,1%  | 6,2%  | 4,0%  |
| Fev-11 | 2,7%  | 2,9% | 2,5% | 3,0%  | 3,0%  | 1,9% | 2,2% | 5,4%  | -6,9%  | -1,0% | 0,1%  | 6,4%  | 3,6%  |
| Mar-11 | 3,0%  | 3,3% | 2,6% | 3,0%  | 3,0%  | 2,0% | 2,1% | 6,4%  | -5,9%  | -0,6% | 0,1%  | 5,9%  | 3,1%  |
| Abr-11 | 3,3%  | 3,6% | 2,7% | 2,9%  | 3,5%  | 2,0% | 1,9% | 6,8%  | -5,0%  | -0,3% | 0,1%  | 5,7%  | 2,7%  |
| Mai-11 | 3,5%  | 4,0% | 2,8% | 2,6%  | 3,9%  | 2,0% | 1,8% | 7,1%  | -4,0%  | -0,3% | 0,1%  | 5,5%  | 2,2%  |
| Jun-11 | 3,7%  | 4,4% | 2,8% | 2,4%  | 4,3%  | 2,1% | 1,6% | 7,0%  | -3,1%  | -0,3% | 0,1%  | 5,3%  | 1,7%  |
| Jul-11 | 4,0%  | 4,9% | 2,8% | 2,1%  | 4,8%  | 2,2% | 1,4% | 6,7%  | -2,1%  | -0,2% | 0,1%  | 5,0%  | 1,3%  |

**(\*) As taxas de variação até Dezembro de 2007 são calculadas sobre índices da série IPC89 rebaseada ao ano de 2007 e mantêm-se idênticas às da série original, salvaguardando situações decorrentes dos efeitos de arredondamento.**



## Índices e Taxas de variação regionais (\*)

|        | Santo Antão |        |        |       | S. Vicente |        |        |       | Santiago |        |        |       |
|--------|-------------|--------|--------|-------|------------|--------|--------|-------|----------|--------|--------|-------|
|        | Índice      | V.Men. | V.Hom. | V.12M | Índice     | V.Men. | V.Hom. | V.12M | Índice   | V.Men. | V.Hom. | V.12M |
| Ago-09 | 113,4       | 1,2%   | -4,5%  | 7,1%  | 108,2      | 0,7%   | -0,9%  | 3,8%  | 107,5    | 0,5%   | -0,1%  | 4,1%  |
| Set-09 | 113,2       | -0,2%  | -4,3%  | 5,2%  | 109,2      | 0,9%   | -0,1%  | 3,0%  | 107,8    | 0,3%   | -1,0%  | 3,4%  |
| Out-09 | 113,7       | 0,4%   | -4,6%  | 3,4%  | 108,1      | -1,0%  | -1,8%  | 2,1%  | 106,6    | -1,1%  | -3,4%  | 2,2%  |
| Nov-09 | 113,4       | -0,3%  | -2,1%  | 2,1%  | 108,1      | 0,0%   | -0,2%  | 1,5%  | 107,1    | 0,5%   | -1,2%  | 1,5%  |
| Dez-09 | 113,6       | 0,2%   | -1,1%  | 1,0%  | 108,1      | 0,0%   | -0,6%  | 1,0%  | 107,3    | 0,2%   | -0,1%  | 1,0%  |
| Jan-10 | 114,4       | 0,7%   | -0,1%  | 0,2%  | 108,4      | 0,3%   | -0,5%  | 0,5%  | 107,5    | 0,2%   | 0,2%   | 0,6%  |
| Fev-10 | 115,4       | 0,9%   | 1,0%   | -0,4% | 108,7      | 0,3%   | -1,0%  | 0,0%  | 107,7    | 0,2%   | -0,6%  | 0,1%  |
| Mar-10 | 115,5       | 0,1%   | 2,0%   | -0,7% | 108,6      | -0,1%  | 0,5%   | -0,3% | 108,2    | 0,5%   | 0,8%   | -0,2% |
| Abr-10 | 116,0       | 0,4%   | 2,4%   | -0,8% | 109,6      | 0,9%   | 1,3%   | -0,4% | 108,4    | 0,2%   | 2,4%   | -0,1% |
| Mai-10 | 116,1       | 0,1%   | 3,1%   | -0,8% | 109,4      | -0,2%  | 1,1%   | -0,5% | 108,5    | 0,1%   | 2,2%   | 0,0%  |
| Jun-10 | 116,7       | 0,5%   | 3,5%   | -0,5% | 109,8      | 0,4%   | 2,8%   | -0,1% | 109,2    | 0,6%   | 2,8%   | 0,1%  |
| Jul-10 | 117,0       | 0,3%   | 4,4%   | -0,1% | 109,7      | -0,1%  | 2,1%   | 0,2%  | 109,6    | 0,4%   | 2,4%   | 0,3%  |
| Ago-10 | 117,2       | 0,2%   | 3,4%   | 0,6%  | 111,4      | 1,5%   | 3,0%   | 0,5%  | 110,6    | 0,9%   | 2,9%   | 0,6%  |
| Set-10 | 118,0       | 0,7%   | 4,2%   | 1,3%  | 112,4      | 0,9%   | 2,9%   | 0,8%  | 110,3    | -0,3%  | 2,3%   | 0,9%  |
| Out-10 | 117,2       | -0,7%  | 3,1%   | 2,0%  | 111,7      | -0,6%  | 3,3%   | 1,2%  | 110,0    | -0,3%  | 3,2%   | 1,4%  |
| Nov-10 | 117,8       | 0,5%   | 3,9%   | 2,5%  | 111,6      | -0,1%  | 3,2%   | 1,5%  | 109,9    | -0,1%  | 2,6%   | 1,8%  |
| Dez-10 | 119,2       | 1,2%   | 4,9%   | 3,0%  | 111,9      | 0,3%   | 3,5%   | 1,9%  | 110,8    | 0,8%   | 3,3%   | 2,0%  |
| Jan-11 | 119,0       | -0,2%  | 4,0%   | 3,3%  | 111,4      | -0,4%  | 2,8%   | 2,1%  | 110,9    | 0,1%   | 3,2%   | 2,3%  |
| Fev-11 | 121,6       | 2,2%   | 5,4%   | 3,7%  | 112,7      | 1,2%   | 3,7%   | 2,5%  | 112,1    | 1,1%   | 4,1%   | 2,7%  |
| Mar-11 | 121,1       | -0,4%  | 4,8%   | 3,9%  | 111,9      | -0,7%  | 3,0%   | 2,7%  | 113,1    | 0,9%   | 4,5%   | 3,0%  |
| Abr-11 | 123,1       | 1,7%   | 6,1%   | 4,2%  | 114,2      | 2,1%   | 4,2%   | 3,0%  | 114,4    | 1,1%   | 5,5%   | 3,3%  |
| Mai-11 | 123,3       | 0,2%   | 6,2%   | 4,5%  | 114,1      | -0,1%  | 4,3%   | 3,2%  | 114,3    | -0,1%  | 5,3%   | 3,5%  |
| Jun-11 | 123,6       | 0,2%   | 5,9%   | 4,7%  | 115,1      | 0,9%   | 4,8%   | 3,4%  | 115,1    | 0,7%   | 5,4%   | 3,7%  |
| Jul-11 | 125,1       | 1,2%   | 6,9%   | 4,9%  | 115,5      | 0,3%   | 5,3%   | 3,7%  | 115,0    | -0,1%  | 4,9%   | 3,9%  |

(\*) São sempre apresentados os últimos 24 meses. Os índices e as taxas de variação são calculados unicamente com valores correspondentes à série IPC07.

# Índices e Taxas de variação de Agregados especiais (\*)

|        | ÍNDICES |         |          |                         |   |  |  |       | TAXA DE VARIAÇÃO HOMÓLOGA |          |                         |   |  |  |  |
|--------|---------|---------|----------|-------------------------|---|--|--|-------|---------------------------|----------|-------------------------|---|--|--|--|
|        | Bens    | Energia | Serviços | TOTAL excluindo Energia | TOTAL excluindo Energia, Alimentares e Bebidas, Alcool e Tabaco | TOTAL, excluindo Energia e Alimentares não transformados | TOTAL excluindo Educação, Saúde e Protecção social | Bens  | Energia                   | Serviços | TOTAL excluindo Energia | TOTAL excluindo Energia, Alimentares e Bebidas, Alcool e Tabaco | TOTAL, excluindo Energia e Alimentares não transformados | TOTAL excluindo Educação, Saúde e Protecção social |  |
| Ago-08 | 110,1   | 110,6   | 105,5    | 108,7                   | 106,1   | 109,4  | 109,2  | -     | -                         | -        | -                       | -   | -  | -  |  |
| Set-08 | 111,4   | 116,4   | 105,2    | 109,2                   | 106,4   | 109,5  | 110,2  | -     | -                         | -        | -                       | -   | -  | -  |  |
| Out-08 | 112,2   | 116,1   | 107,8    | 110,6                   | 107,6   | 111,2  | 110,8  | -     | -                         | -        | -                       | -   | -  | -  |  |
| Nov-08 | 109,3   | 112,0   | 108,0    | 108,7                   | 107,3   | 110,0  | 108,6  | -     | -                         | -        | -                       | -   | -  | -  |  |
| Dez-08 | 108,3   | 106,4   | 108,6    | 108,5                   | 107,6   | 110,0  | 108,0  | -     | -                         | -        | -                       | -   | -  | -  |  |
| Jan-09 | 108,0   | 105,7   | 108,7    | 108,5                   | 107,3   | 110,1  | 107,8  | -     | -                         | -        | -                       | -   | -  | -  |  |
| Fev-09 | 109,4   | 105,7   | 108,5    | 109,5                   | 107,3   | 110,5  | 108,8  | -     | -                         | -        | -                       | -   | -  | -  |  |
| Mar-09 | 107,8   | 94,7    | 108,5    | 109,2                   | 107,4   | 110,7  | 107,5  | -     | -                         | -        | -                       | -   | -  | -  |  |
| Abr-09 | 107,4   | 93,9    | 106,0    | 108,2                   | 106,1   | 109,8  | 106,5  | -     | -                         | -        | -                       | -   | -  | -  |  |
| Mai-09 | 107,6   | 93,9    | 106,1    | 108,4                   | 106,1   | 109,7  | 106,7  | -     | -                         | -        | -                       | -   | -  | -  |  |
| Jun-09 | 107,2   | 93,9    | 106,1    | 108,1                   | 105,9   | 109,4  | 106,4  | -     | -                         | -        | -                       | -   | -  | -  |  |
| Jul-09 | 107,5   | 93,9    | 107,6    | 108,8                   | 106,7   | 109,9  | 107,0  | -1,8% | -15,0%                    | 2,8%     | 0,6%                    | 1,0%  | 0,8%   | -1,5%  |  |
| Ago-09 | 108,3   | 100,2   | 107,7    | 108,9                   | 106,8   | 109,9  | 107,7  | -1,6% | -9,4%                     | 2,1%     | 0,2%                    | 0,7%  | 0,5%   | -1,4%  |  |
| Set-09 | 108,5   | 100,2   | 108,7    | 109,3                   | 107,4   | 110,3  | 107,8  | -2,6% | -13,9%                    | 3,3%     | 0,1%                    | 0,9%  | 0,7%   | -2,2%  |  |
| Out-09 | 107,8   | 101,2   | 107,0    | 108,2                   | 106,5   | 109,7  | 106,8  | -3,9% | -12,8%                    | -0,7%    | -2,2%                   | -1,0%   | -1,3%  | -3,6%  |  |
| Nov-09 | 108,1   | 101,2   | 107,1    | 108,5                   | 106,8   | 109,9  | 107,1  | -1,1% | -9,6%                     | -0,8%    | -0,2%                   | -0,5%   | -0,1%  | -1,4%  |  |
| Dez-09 | 108,2   | 102,0   | 107,4    | 108,6                   | 107,1   | 110,0  | 107,2  | -0,1% | -4,1%                     | -1,1%    | 0,1%                    | -0,5%   | 0,0%   | -0,7%  |  |
| Jan-10 | 108,7   | 102,0   | 107,0    | 108,8                   | 106,9   | 110,4  | 107,5  | 0,6%  | -3,5%                     | -1,6%    | 0,3%                    | -0,4%   | 0,3%   | -0,3%  |  |
| Fev-10 | 109,0   | 104,1   | 107,3    | 109,0                   | 106,9   | 110,9  | 107,8  | -0,4% | -1,5%                     | -1,1%    | -0,5%                   | -0,4%   | 0,4%   | -0,9%  |  |
| Mar-10 | 109,3   | 104,1   | 107,7    | 109,4                   | 107,3   | 111,6  | 108,2  | 1,4%  | 9,9%                      | -0,7%    | 0,2%                    | -0,1%   | 0,8%   | 0,7%   |  |
| Abr-10 | 109,9   | 105,7   | 107,5    | 109,6                   | 107,3   | 111,2  | 108,6  | 2,3%  | 12,6%                     | 1,4%     | 1,3%                    | 1,1%  | 1,3%   | 2,0%   |  |
| Mai-10 | 109,9   | 105,7   | 107,5    | 109,7                   | 107,5   | 111,2  | 108,6  | 2,1%  | 12,6%                     | 1,3%     | 1,2%                    | 1,3%  | 1,4%   | 1,8%   |  |
| Jun-10 | 110,4   | 107,2   | 108,6    | 110,2                   | 108,2   | 111,6  | 109,2  | 3,0%  | 14,2%                     | 2,4%     | 1,9%                    | 2,2%  | 2,0%   | 2,6%   |  |
| Jul-10 | 110,4   | 107,2   | 109,6    | 110,5                   | 108,8   | 112,0  | 109,5  | 2,7%  | 14,2%                     | 1,9%     | 1,6%                    | 2,0%  | 1,9%   | 2,3%   |  |
| Ago-10 | 111,9   | 106,4   | 109,8    | 111,8                   | 108,6   | 112,1  | 110,7  | 3,3%  | 6,2%                      | 1,9%     | 2,7%                    | 1,7%  | 2,0%   | 2,8%   |  |
| Set-10 | 112,3   | 106,4   | 109,1    | 111,9                   | 108,3   | 112,2  | 110,8  | 3,5%  | 6,2%                      | 0,4%     | 2,4%                    | 0,8%  | 1,7%   | 2,8%   |  |
| Out-10 | 111,6   | 106,8   | 109,2    | 111,4                   | 108,4   | 112,1  | 110,4  | 3,5%  | 5,5%                      | 2,1%     | 3,0%                    | 1,8%  | 2,2%   | 3,4%   |  |
| Nov-10 | 111,5   | 106,8   | 109,3    | 111,3                   | 108,6   | 112,6  | 110,3  | 3,1%  | 5,5%                      | 2,1%     | 2,6%                    | 1,7%  | 2,5%   | 3,0%   |  |
| Dez-10 | 112,5   | 111,0   | 109,7    | 111,8                   | 108,8   | 113,2  | 111,1  | 4,0%  | 8,8%                      | 2,1%     | 2,9%                    | 1,6%  | 2,9%   | 3,6%   |  |
| Jan-11 | 112,6   | 111,0   | 109,3    | 111,8                   | 108,8   | 113,3  | 111,1  | 3,6%  | 8,8%                      | 2,1%     | 2,8%                    | 1,8%  | 2,6%   | 3,3%   |  |
| Fev-11 | 114,2   | 113,8   | 109,9    | 113,0                   | 109,5   | 114,6  | 112,5  | 4,8%  | 9,3%                      | 2,4%     | 3,7%                    | 2,4%  | 3,3%   | 4,4%   |  |
| Mar-11 | 114,3   | 113,8   | 110,9    | 113,4                   | 110,1   | 115,2  | 112,9  | 4,6%  | 9,3%                      | 3,0%     | 3,7%                    | 2,6%  | 3,2%   | 4,3%   |  |
| Abr-11 | 116,5   | 123,7   | 111,0    | 114,2                   | 110,6   | 116,6  | 114,6  | 6,0%  | 17,0%                     | 3,3%     | 4,2%                    | 3,1%  | 4,9%   | 5,5%   |  |
| Mai-11 | 116,4   | 123,7   | 111,1    | 114,2                   | 110,6   | 116,6  | 114,5  | 5,9%  | 17,0%                     | 3,3%     | 4,1%                    | 2,9%  | 4,9%   | 5,4%   |  |
| Jun-11 | 117,5   | 124,6   | 111,1    | 115,0                   | 110,8   | 116,9  | 115,4  | 6,4%  | 16,2%                     | 2,3%     | 4,4%                    | 2,4%  | 4,7%   | 5,7%   |  |
| Jul-11 | 117,4   | 124,6   | 111,7    | 115,1                   | 111,1   | 117,2  | 115,5  | 6,3%  | 16,2%                     | 1,9%     | 4,2%                    | 2,1%  | 4,6%   | 5,5%   |  |

## ANEXO – Série IPC89 rebaseada ao ano 2007

|        | Total | C01   | C02   | C03   | C04   | C05   | C06   | C07   | C08   | C09   | C10   | C11   | C12   |
|--------|-------|-------|-------|-------|-------|-------|-------|-------|-------|-------|-------|-------|-------|
| Jan-07 | 96,5  | 95,5  | 101,4 | 96,0  | 94,7  | 95,8  | 99,3  | 99,3  | 118,8 | 104,0 | 100,1 | 85,9  | 97,8  |
| Fev-07 | 98,0  | 97,6  | 98,0  | 96,6  | 100,2 | 99,4  | 99,7  | 97,7  | 102,0 | 98,3  | 101,4 | 94,5  | 100,5 |
| Mar-07 | 97,8  | 97,0  | 98,7  | 97,5  | 100,6 | 99,5  | 99,4  | 97,6  | 97,9  | 99,0  | 101,5 | 94,5  | 99,9  |
| Abr-07 | 98,2  | 97,3  | 99,0  | 99,5  | 100,8 | 100,0 | 99,4  | 97,7  | 97,9  | 98,2  | 93,8  | 93,8  | 97,7  |
| Mai-07 | 99,1  | 98,5  | 99,1  | 100,5 | 100,9 | 100,6 | 99,3  | 97,7  | 97,9  | 98,4  | 93,8  | 104,5 | 99,2  |
| Jun-07 | 99,1  | 98,5  | 99,4  | 99,7  | 100,8 | 100,4 | 100,5 | 99,9  | 97,9  | 98,8  | 93,5  | 97,7  | 99,6  |
| Jul-07 | 100,4 | 100,8 | 99,5  | 99,2  | 100,9 | 100,3 | 100,5 | 100,6 | 97,9  | 99,4  | 93,5  | 97,4  | 100,9 |
| Ago-07 | 101,8 | 102,7 | 99,4  | 100,8 | 100,8 | 100,0 | 99,9  | 101,7 | 97,9  | 99,4  | 95,1  | 104,7 | 100,9 |
| Set-07 | 102,8 | 104,2 | 100,1 | 101,5 | 100,8 | 99,7  | 100,1 | 102,1 | 97,9  | 99,2  | 108,4 | 106,4 | 100,1 |
| Out-07 | 102,2 | 102,6 | 101,4 | 102,8 | 100,6 | 100,9 | 100,0 | 102,3 | 97,9  | 98,3  | 108,9 | 108,5 | 101,3 |
| Nov-07 | 101,9 | 102,6 | 101,3 | 102,8 | 99,6  | 100,3 | 101,0 | 101,4 | 97,9  | 98,2  | 108,2 | 106,1 | 101,0 |
| Dez-07 | 102,2 | 102,7 | 102,7 | 103,0 | 99,4  | 103,2 | 101,0 | 102,1 | 97,9  | 108,8 | 101,7 | 106,1 | 101,1 |

## NOTAS EXPLICATIVAS

### Índice de Preços no Consumidor

O índice de Preços no Consumidor (IPC) é um indicador que tem por finalidade medir a evolução no tempo dos preços de um conjunto de bens e serviços considerados representativos da estrutura de consumo da população residente em Cabo Verde. O IPC não é, desta forma, um indicador do nível de preços registado entre períodos diferentes mas antes um indicador da sua variação. A estrutura de consumo da actual série do IPC (2007 = 100) bem como os bens e serviços que constituem o cabaz do indicador foram inferidos com base no Inquérito às Despesas e Rendimentos das Famílias realizado entre Outubro de 2001 e Outubro de 2002. O IPC encontra-se classificado em doze classes de produtos (Classificação do Consumo Individual por Objectivo) e a sua compilação resulta da agregação de três índices de preços regionais (Santiago, São Vicente e Santo Antão). Mais informações sobre a presente série do IPC podem ser obtidas através da consulta da nota metodológica do indicador: “Índice de Preços no Consumidor Base 2007 (IPC07), Metodologia”, Direcção das Contas Nacionais, Estatísticas Económicas e dos Serviços, Divisão de Preços do Instituto de Estatística de Cabo Verde, disponível no Portal do Sistema Estatístico Nacional através do endereço [www.ine.cv](http://www.ine.cv) ou [www.statline.cv](http://www.statline.cv).

### Classes da Classificação do Consumo Individual por Objectivo (CCIO)

|            |   |
|------------|---|
| <b>00</b>  | <b>Total</b>  |
| <b>C01</b> | <b>Produtos alimentares e bebidas não alcoólicas</b>                        |
| <b>C02</b> | <b>Bebidas alcoólicas e tabaco</b>  |
| <b>C03</b> | <b>Vestuário e calçado</b>  |
| <b>C04</b> | <b>Rendas de habitação, água, electricidade, gás e outros combustíveis</b>  |
| <b>C05</b> | <b>Acessórios, equipamento doméstico e manutenção corrente da habitação</b> |
| <b>C06</b> | <b>Saúde</b>  |
| <b>C07</b> | <b>Transportes</b>  |
| <b>C08</b> | <b>Comunicações</b>   |
| <b>C09</b> | <b>Lazer, recreação e cultura</b>   |
| <b>C10</b> | <b>Ensino</b>   |
| <b>C11</b> | <b>Hotéis, restaurantes, cafés e similares</b>                              |
| <b>C12</b> | <b>Bens e serviços diversos</b>   |

### Taxa de variação mensal

A variação mensal compara o nível do índice entre dois meses consecutivos. Embora seja um indicador que permite um acompanhamento corrente do andamento dos preços, o valor desta taxa de variação é particularmente influenciado por efeitos de natureza sazonal e outros mais específicos localizados num (ou em ambos) dos meses comparados.

### Taxa de variação homóloga

A variação homóloga compara o nível do índice entre o mês corrente e o mesmo mês do ano anterior. Esta taxa de variação, perante um padrão estável de sazonalidade, não é afectada por oscilações desta natureza podendo, no entanto, ser influenciada por efeitos localizados num mês específico.

### Taxa de variação média dos últimos doze meses

A variação média dos últimos doze meses compara o nível do índice médio dos últimos doze meses com os doze meses imediatamente anteriores. Por ser uma média móvel, esta taxa de variação é menos sensível a alterações esporádicas nos preços. O valor desta taxa no mês de Dezembro corresponde à taxa de inflação anual.

### Contribuições

A contribuição representa o efeito individual de uma dada classe ou região na formação de uma taxa de variação do índice total. Este indicador é apresentado em termos de pontos percentuais em relação à variação total. Assim, a contribuição de uma classe ou região para, por exemplo, a variação mensal, representa o efeito de uma determinada classe ou região na formação da taxa de variação entre um determinado índice e o índice observado no mês anterior.

### Índice de inflação subjacente (TOTAL excluindo produtos alimentares não transformados e energéticos)

O indicador de inflação subjacente utilizado neste destaque é compilado excluindo os preços dos produtos alimentares não transformados e dos produtos energéticos do índice total. O objectivo principal destas exclusões é o de eliminar algumas das componentes mais expostas a “choques” temporários e apresentar, desta forma, um indicador de tendência da inflação. Exemplos destes “choques” incluem alterações das condições climáticas e variações bruscas e significativas no mercado internacional do petróleo.