

Índice de Preços no Consumidor – IPC base 2007

Junho de 2009

14 de Julho de 2009

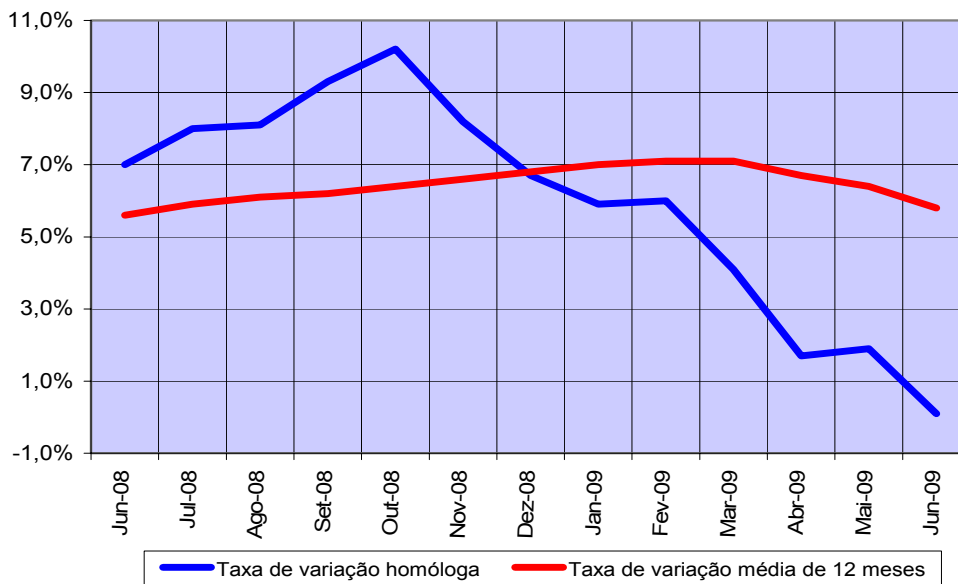
Inflação Homóloga diminuiu 1,8 pontos percentuais

No mês de Junho de 2009 a taxa de variação homóloga registada pelo IPC foi de 0,1%, diminuindo 1,8 pontos percentuais (p.p.) face ao valor registado no mês anterior.

A variação mensal observada entre Maio de 2009 e Junho de 2009 foi negativa (-0,3%), inferior em 0,5 p.p. à registada no mês de Maio.

A variação média dos últimos doze meses situou-se em 5,8%, inferior em 0,6 p.p. à verificada no mês anterior.

Gráfico 1 – Taxas de variação do IPC Nacional



Instituto Nacional de Cabo Verde
Web-site: www.ine.cv ou www.statline.cv
Indicadores Conjunturais: Preços

Próxima divulgação:

IPC de Julho a 14 de Agosto de 2009

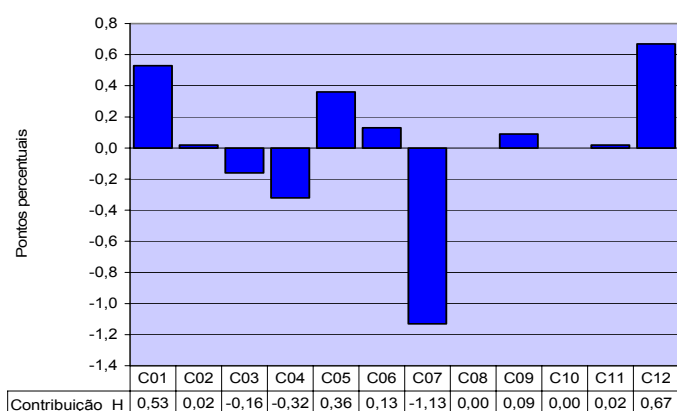
Para mais informações contactar:

Direcção das Contas Nacionais, Estatísticas Económicas e dos
Serviços, Divisão de Preços – Celso Soares
Telefone: +238 260 49 18
Fax: +238 261 16 56

Varição Homóloga: 0,1%

As variações homólogas positivas mais expressivas ocorreram sobretudo nas Classes dos Bens e serviços diversos (+11,6%), da Saúde (+7,5%), dos Acessórios, equipamento domésticos e manutenção corrente da habitação (+5,8%), do Lazer, recreação e cultura (+2,7%), dos Produtos alimentares e bebidas não alcoólicas (+1,3%) e das Bebidas alcoólicas e tabacos (+1,0%). As Classes das Rendas de habitação, água, electricidade, gás e outros combustíveis (-2,0%), do Vestuário e calçado (-2,8%) e dos Transportes (-10,5%) e registaram as variações homólogas negativas mais expressivas.

Gráfico 2 – Contribuição das classes para a variação homóloga do IPC Nacional



Tendo em conta o seu peso no cabaz, as Classes dos Produtos alimentares e bebidas não alcoólicas, dos Acessórios, equipamento domésticos e manutenção corrente da habitação e dos Bens e serviços apresentam as principais contribuições positivas que compensadas pelo comportamento das classes dos transportes e das Rendas de habitação, água, electricidade, gás e outros combustíveis originaram a acentuada quebra na variação homóloga do IPC total Nacional.

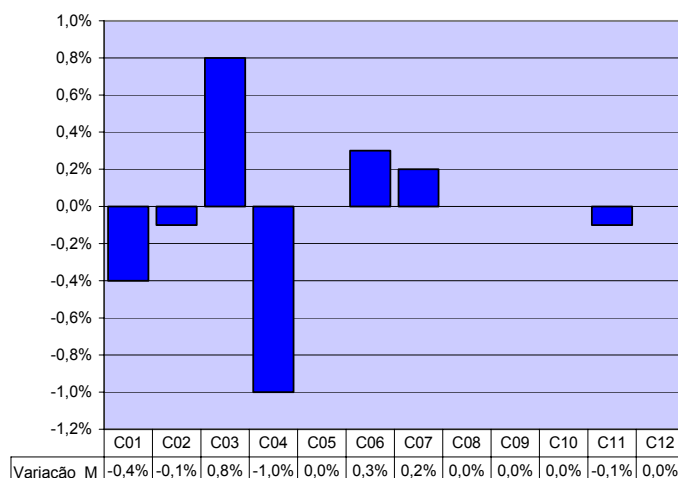
Varição Mensal: -0,3%

As Classes do Vestuário e calçado (+0,8%), da Saúde (+0,3%) e dos Transportes (+0,2%), registaram as variações mensais positivas mais expressivas. Por outro lado, as Classes das Bebidas alcoólicas e tabacos, dos Hotéis, restaurantes, cafés e similares (ambas -0,1%), dos Produtos alimentares e bebidas não alcoólicas (-0,4%) e das Rendas de habitação, água, electricidade, gás e outros combustíveis (-1,0%), registaram as taxas de variação mensal negativas mais elevadas.

À nível dos subgrupos que integram o IPC, as variações mensais mais significativas do nível de preços, observaram-se nos seguintes:

- Artigos para vestuários,
- Calçado,

Gráfico 3 – Variação mensal das classes do IPC Nacional



- Serviços prestados por médicos, e
- Manutenção e reparações.

As principais descidas de preços ocorreram nos seguintes subgrupos:

- Materiais para reparação e manutenção da habitação,
- Frutos,
- Produtos de padaria, pastelaria e cereais e outros, e
- Produtos hortícolas, incluindo batata e outros tubérculos.

Tabela 1 – Principais variações mensais dos subgrupos

| Principais variações mensais | | |
|------------------------------|----------------------------------------------------|-------|
| | Subgrupo | Var. |
| Positivas | ARTIGOS PARA VESTUÁRIO | 2,8% |
| | Calçado | 1,3% |
| | SERVIÇOS PRESTADOS POR MÉDICOS | 0,5% |
| | MANUTENÇÃO E REPARAÇÕES | 0,4% |
| Negativas | MATERIAIS PARA REPARAÇÃO E MANUTENÇÃO DA HABITAÇÃO | -7,3% |
| | FRUTOS | -1,1% |
| | PRODUTOS DE PADARIA, DE PASTELARIA E CEREAIS E OUT | -1,1% |
| | PRODUTOS HORTÍCOLAS, INCLUI BATATA E OUTROS TUBÉRC | -0,6% |

Varição Média de 12 meses: 5,8%

A variação média de 12 meses do IPC total fixou-se em 5,8%, valor inferior em 0,6 p.p. ao registado no mês anterior.

Índices Regionais

A nível regional, registou-se uma variação mensal positiva na ilha de Santo Antão (+0,2%) e uma variação nula em Santiago. Por seu turno a ilha de S.Vicente registou uma variação mensal negativa (-1,3%).

Comparando as variações homólogas regionais com a nacional, verifica-se que em Santiago a variação foi superior à média nacional em 0,6 p.p. Em Santo Antão foi idêntica e em S.Vicente foi inferior em 1,6 p.p..

As Classes dos Transportes, do Vestuário e calçado e dos Acessórios, equipamento domésticos e manutenção corrente da habitação, registaram uma contribuição positiva para o comportamento da variação mensal do índice total regional em Santo Antão que suplantou a contribuição negativa da Classe dos Produtos alimentares e bebidas não alcoólicas resultando na variação mensal positiva de 0,2% observada no índice total desta ilha. Em S.Vicente, as classes das Rendas de habitação, água, electricidade, gás e outros combustíveis e dos Produtos alimentares e bebidas não alcoólicas registaram no seu conjunto contribuições que determinaram o sentido negativo da variação mensal do índice total nesta região. Em Santiago, a contribuição positiva das Classes do Vestuário e calçado e das Bebidas alcoólicas e tabacos e a contribuição negativa da Classe dos Produtos alimentares e bebidas não alcoólicas compensaram-se resultando na variação nula registada no índice total desta ilha.

A variação média de 12 meses do IPC na Ilha de Santo Antão mantém superior à do índice nacional em 4,4 p.p., apesar desta taxa apresentar uma tendência de quebra desde Março do corrente ano. A Ilha de S.Vicente e de Santiago apresentaram uma taxa inferior em 0,2 p.p. e 0,5 p.p., respectivamente, face à média nacional.

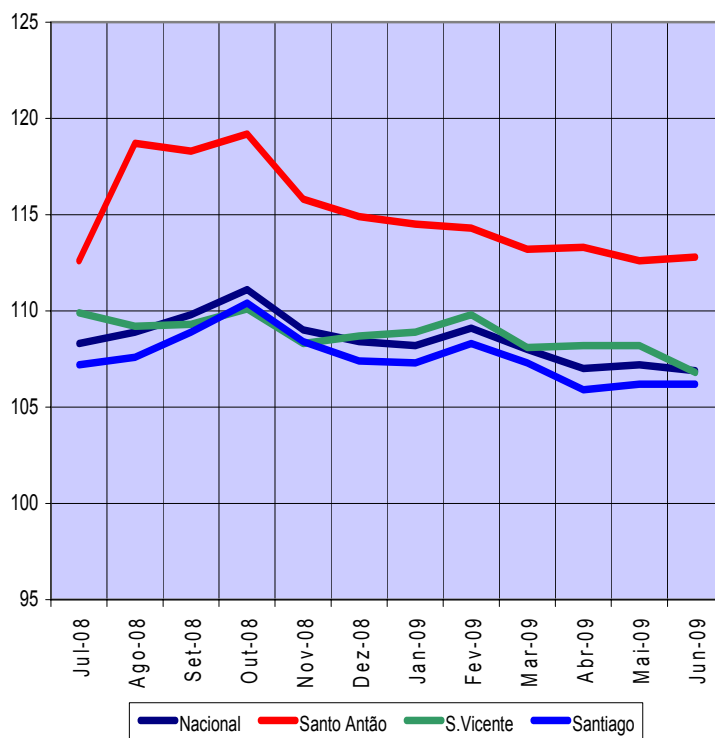
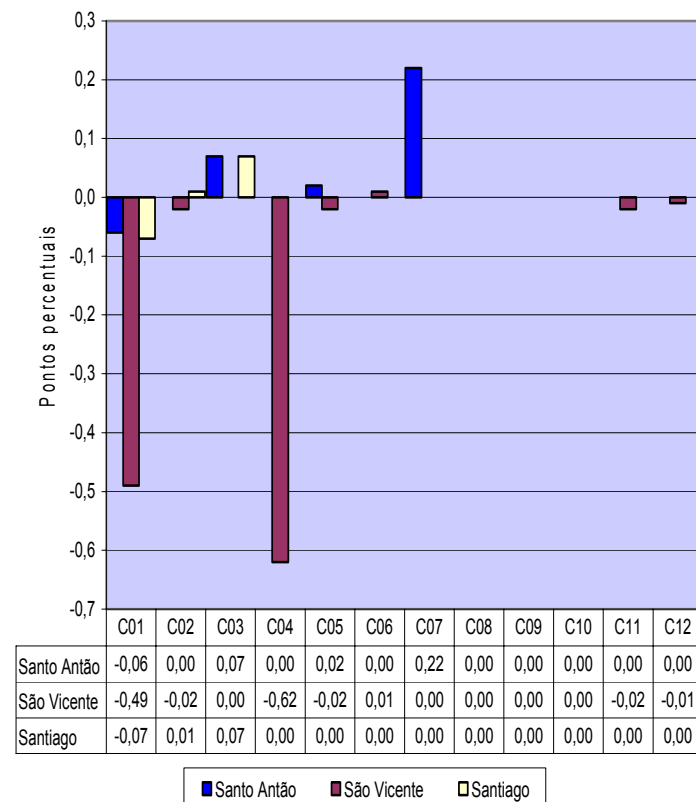


Gráfico 5 – Contribuição das classes para a variação mensal dos IPC regionais



Índices (*)

| | Total | C01 | C02 | C03 | C04 | C05 | C06 | C07 | C08 | C09 | C10 | C11 | C12 |
|--------|-------|-------|-------|-------|-------|-------|-------|-------|-------|-------|-------|-------|-------|
| 2004 | 91,0 | 89,5 | 99,5 | 110,3 | 74,0 | 93,0 | 97,9 | 87,2 | 124,4 | 106,0 | 100,0 | 81,0 | 96,9 |
| 2005 | 91,4 | 89,4 | 100,8 | 101,8 | 81,5 | 94,7 | 99,3 | 90,1 | 124,4 | 105,0 | 100,0 | 83,1 | 96,8 |
| 2006 | 95,8 | 95,2 | 101,1 | 96,0 | 91,4 | 95,7 | 99,7 | 97,4 | 124,0 | 104,0 | 99,9 | 85,0 | 97,5 |
| 2007 | 100,0 | 100,0 | 100,0 | 100,0 | 100,0 | 100,0 | 100,0 | 100,0 | 100,0 | 100,0 | 100,0 | 100,0 | 100,0 |
| 2008 | 106,8 | 109,1 | 101,3 | 111,8 | 105,5 | 101,1 | 104,7 | 108,7 | 100,0 | 102,4 | 99,0 | 103,7 | 104,5 |
| Jul-06 | 96,8 | 96,5 | 100,1 | 95,3 | 94,0 | 95,5 | 99,9 | 99,9 | 124,4 | 105,3 | 93,5 | 83,4 | 96,8 |
| Ago-06 | 96,9 | 96,5 | 99,8 | 94,6 | 94,0 | 95,6 | 99,9 | 102,1 | 124,4 | 105,3 | 95,1 | 83,4 | 95,3 |
| Set-06 | 97,4 | 97,2 | 100,3 | 94,8 | 94,0 | 95,4 | 99,9 | 101,6 | 124,4 | 105,6 | 108,9 | 84,2 | 96,0 |
| Out-06 | 96,5 | 96,0 | 100,8 | 93,9 | 94,0 | 95,2 | 100,0 | 99,5 | 124,4 | 107,2 | 108,9 | 84,6 | 97,2 |
| Nov-06 | 97,6 | 96,8 | 102,5 | 94,2 | 96,4 | 96,8 | 99,9 | 99,6 | 124,4 | 96,1 | 108,2 | 90,9 | 99,6 |
| Dez-06 | 98,3 | 96,1 | 103,0 | 94,7 | 106,7 | 97,2 | 99,9 | 100,1 | 119,3 | 96,1 | 101,5 | 92,4 | 100,2 |
| Jan-07 | 99,1 | 97,6 | 97,3 | 99,1 | 100,3 | 102,2 | 98,9 | 99,1 | 100,0 | 103,7 | 100,0 | 99,8 | 99,9 |
| Fev-07 | 98,6 | 97,6 | 96,5 | 99,7 | 97,8 | 100,8 | 99,1 | 99,1 | 100,0 | 102,9 | 100,0 | 99,2 | 99,4 |
| Mar-07 | 99,3 | 98,0 | 98,2 | 100,5 | 100,6 | 100,8 | 99,1 | 99,1 | 100,0 | 102,7 | 100,0 | 100,5 | 98,9 |
| Abr-07 | 99,4 | 98,9 | 99,1 | 98,4 | 100,6 | 101,0 | 99,1 | 98,7 | 100,0 | 98,5 | 100,0 | 101,2 | 98,9 |
| Mai-07 | 99,3 | 99,0 | 100,2 | 98,3 | 100,6 | 98,9 | 99,1 | 99,1 | 100,0 | 99,0 | 100,0 | 100,0 | 99,5 |
| Jun-07 | 99,8 | 99,9 | 98,6 | 97,9 | 100,3 | 100,1 | 100,3 | 99,1 | 100,0 | 98,9 | 100,0 | 102,5 | 99,7 |
| Jul-07 | 100,3 | 100,8 | 101,6 | 98,1 | 100,0 | 101,2 | 100,3 | 100,0 | 100,0 | 98,9 | 100,0 | 99,1 | 99,6 |
| Ago-07 | 100,7 | 101,7 | 101,0 | 100,1 | 100,2 | 100,8 | 100,3 | 100,1 | 100,0 | 98,7 | 100,0 | 98,3 | 99,6 |
| Set-07 | 100,5 | 101,0 | 101,3 | 101,5 | 100,2 | 101,2 | 100,2 | 99,1 | 100,0 | 98,5 | 100,0 | 99,1 | 100,1 |
| Out-07 | 100,8 | 100,7 | 102,2 | 100,7 | 99,4 | 99,4 | 103,0 | 101,9 | 100,0 | 100,5 | 100,0 | 99,8 | 104,2 |
| Nov-07 | 100,7 | 101,8 | 101,9 | 101,6 | 99,4 | 96,8 | 100,3 | 101,9 | 100,0 | 98,8 | 100,0 | 99,5 | 99,7 |
| Dez-07 | 101,6 | 102,8 | 101,9 | 104,1 | 100,5 | 96,7 | 100,4 | 102,9 | 100,0 | 98,9 | 100,0 | 100,9 | 100,6 |
| Jan-08 | 102,2 | 103,1 | 101,6 | 110,5 | 100,7 | 98,5 | 101,1 | 102,0 | 100,0 | 100,0 | 100,0 | 100,6 | 100,5 |
| Fev-08 | 102,9 | 104,4 | 100,9 | 109,7 | 101,1 | 99,1 | 103,2 | 102,6 | 100,0 | 99,6 | 98,8 | 102,7 | 101,5 |
| Mar-08 | 103,7 | 105,0 | 100,8 | 111,7 | 102,8 | 98,7 | 103,4 | 103,5 | 100,0 | 99,7 | 98,8 | 103,1 | 102,0 |
| Abr-08 | 105,2 | 107,1 | 101,4 | 111,8 | 102,8 | 100,4 | 101,9 | 107,4 | 100,0 | 98,2 | 98,8 | 104,5 | 105,1 |
| Mai-08 | 105,2 | 108,0 | 100,2 | 110,8 | 102,7 | 100,4 | 103,1 | 107,1 | 100,0 | 96,4 | 98,8 | 104,4 | 101,6 |
| Jun-08 | 106,8 | 109,7 | 101,6 | 112,9 | 106,0 | 101,1 | 103,6 | 108,6 | 100,0 | 96,8 | 98,8 | 104,0 | 101,2 |
| Jul-08 | 108,3 | 111,3 | 101,5 | 113,5 | 108,3 | 101,9 | 102,8 | 109,9 | 100,0 | 103,9 | 98,8 | 104,0 | 101,9 |
| Ago-08 | 108,9 | 112,2 | 100,9 | 110,8 | 108,4 | 103,2 | 104,3 | 111,3 | 100,0 | 106,9 | 99,0 | 104,2 | 102,1 |
| Set-08 | 109,8 | 112,9 | 101,1 | 115,1 | 109,5 | 102,9 | 104,2 | 113,6 | 100,0 | 106,3 | 99,0 | 104,4 | 102,2 |
| Out-08 | 111,1 | 114,6 | 101,2 | 115,3 | 109,4 | 102,5 | 108,5 | 113,3 | 100,0 | 106,8 | 99,0 | 104,5 | 111,6 |
| Nov-08 | 109,0 | 110,6 | 102,3 | 110,4 | 108,6 | 102,4 | 110,0 | 111,8 | 100,0 | 106,7 | 99,0 | 104,6 | 112,4 |
| Dez-08 | 108,4 | 110,0 | 102,3 | 109,4 | 105,7 | 102,5 | 110,0 | 113,5 | 100,0 | 107,3 | 99,0 | 103,1 | 112,3 |
| Jan-09 | 108,2 | 110,1 | 102,5 | 109,3 | 105,7 | 103,8 | 110,4 | 111,7 | 100,0 | 104,9 | 99,0 | 104,7 | 111,8 |
| Fev-09 | 109,1 | 112,4 | 102,8 | 108,1 | 105,3 | 106,6 | 110,4 | 111,7 | 100,0 | 101,0 | 99,0 | 104,7 | 112,4 |
| Mar-09 | 108,0 | 111,7 | 102,6 | 109,6 | 105,3 | 106,7 | 110,6 | 103,0 | 100,0 | 100,8 | 99,0 | 104,7 | 112,6 |
| Abr-09 | 107,0 | 111,1 | 102,3 | 108,6 | 104,9 | 107,1 | 111,1 | 97,2 | 100,0 | 100,9 | 99,0 | 104,2 | 112,8 |
| Mai-09 | 107,2 | 111,6 | 102,7 | 108,8 | 105,0 | 107,0 | 111,1 | 97,0 | 100,0 | 99,4 | 99,0 | 104,9 | 112,9 |
| Jun-09 | 106,9 | 111,1 | 102,6 | 109,7 | 103,9 | 107,0 | 111,4 | 97,2 | 100,0 | 99,4 | 99,0 | 104,8 | 112,9 |

(*) Os índices até Dezembro de 2007 resultam do rebaseamento da série IPC89 ao ano de 2007.

Taxa de variação mensal (*)

| | Total | C01 | C02 | C03 | C04 | C05 | C06 | C07 | C08 | C09 | C10 | C11 | C12 |
|--------|-------|-------|-------|-------|--------|-------|-------|-------|--------|--------|-------|-------|-------|
| Jul-06 | 0,3% | 0,0% | -0,9% | 0,3% | 0,8% | -0,1% | 0,4% | 2,9% | 0,0% | 0,0% | 0,0% | 0,0% | -0,1% |
| Ago-06 | 0,1% | 0,0% | -0,3% | -0,7% | 0,0% | 0,1% | 0,0% | 2,2% | 0,0% | 0,0% | 1,7% | 0,0% | -1,6% |
| Set-06 | 0,5% | 0,7% | 0,5% | 0,2% | 0,0% | -0,2% | 0,0% | -0,5% | 0,0% | 0,3% | 14,5% | 1,0% | 0,7% |
| Out-06 | -0,9% | -1,2% | 0,5% | -1,0% | 0,0% | -0,2% | 0,1% | -2,1% | 0,0% | 1,5% | 0,0% | 0,5% | 1,3% |
| Nov-06 | 1,1% | 0,8% | 1,7% | 0,3% | 2,6% | 1,7% | -0,1% | 0,1% | 0,0% | -10,4% | -0,6% | 7,5% | 2,5% |
| Dez-06 | 0,7% | -0,7% | 0,5% | 0,5% | 10,7% | 0,4% | 0,0% | 0,5% | -4,1% | 0,0% | -6,2% | 1,7% | 0,6% |
| Jan-07 | -1,8% | -0,6% | -1,6% | 1,4% | -11,3% | -1,4% | -0,6% | -0,8% | -0,4% | 8,2% | -1,4% | -7,0% | -2,4% |
| Fev-07 | 1,6% | 2,2% | -3,4% | 0,6% | 5,8% | 3,8% | 0,4% | -1,6% | -14,1% | -5,5% | 1,3% | 10,0% | 2,8% |
| Mar-07 | -0,2% | -0,6% | 0,7% | 0,9% | 0,4% | 0,1% | -0,3% | -0,1% | -4,0% | 0,7% | 0,1% | 0,0% | -0,6% |
| Abr-07 | 0,4% | 0,3% | 0,3% | 2,1% | 0,2% | 0,5% | 0,0% | 0,1% | 0,0% | -0,8% | -7,6% | -0,7% | -2,2% |
| Mai-07 | 0,9% | 1,2% | 0,1% | 1,0% | 0,1% | 0,6% | -0,1% | 0,0% | 0,0% | 0,2% | 0,0% | 11,4% | 1,5% |
| Jun-07 | 0,0% | 0,0% | 0,3% | -0,8% | -0,1% | -0,2% | 1,2% | 2,3% | 0,0% | 0,4% | -0,3% | -6,5% | 0,4% |
| Jul-07 | 1,3% | 2,3% | 0,1% | -0,5% | 0,1% | -0,1% | 0,0% | 0,7% | 0,0% | 0,6% | 0,0% | -0,3% | 1,3% |
| Ago-07 | 1,4% | 1,9% | -0,1% | 1,6% | -0,1% | -0,3% | -0,6% | 1,1% | 0,0% | 0,0% | 1,7% | 7,5% | 0,0% |
| Set-07 | 1,0% | 1,5% | 0,7% | 0,7% | 0,0% | -0,3% | 0,2% | 0,4% | 0,0% | -0,2% | 14,0% | 1,6% | -0,8% |
| Out-07 | -0,6% | -1,5% | 1,3% | 1,3% | -0,2% | 1,2% | -0,1% | 0,2% | 0,0% | -0,9% | 0,5% | 2,0% | 1,2% |
| Nov-07 | -0,3% | 0,0% | -0,1% | 0,0% | -1,0% | -0,6% | 1,0% | -0,9% | 0,0% | -0,1% | -0,6% | -2,2% | -0,3% |
| Dez-07 | 0,3% | 0,1% | 1,4% | 0,2% | -0,2% | 2,9% | 0,0% | 0,7% | 0,0% | 10,8% | -6,0% | 0,0% | 0,1% |
| Jan-08 | 0,6% | 0,3% | -0,4% | 6,2% | 0,1% | 1,9% | 0,7% | -0,9% | 0,0% | 1,1% | 0,0% | -0,3% | -0,1% |
| Fev-08 | 0,7% | 1,3% | -0,7% | -0,7% | 0,4% | 0,6% | 2,1% | 0,6% | 0,0% | -0,4% | -1,2% | 2,1% | 1,0% |
| Mar-08 | 0,8% | 0,6% | -0,1% | 1,8% | 1,7% | -0,4% | 0,2% | 0,9% | 0,0% | 0,1% | 0,0% | 0,4% | 0,5% |
| Abr-08 | 1,4% | 2,0% | 0,6% | 0,1% | 0,0% | 1,7% | -1,5% | 3,8% | 0,0% | -1,5% | 0,0% | 1,4% | 3,0% |
| Mai-08 | 0,0% | 0,8% | -1,2% | -0,9% | -0,1% | 0,0% | 1,2% | -0,3% | 0,0% | -1,8% | 0,0% | -0,1% | -3,3% |
| Jun-08 | 1,5% | 1,6% | 1,4% | 1,9% | 3,2% | 0,7% | 0,5% | 1,4% | 0,0% | 0,4% | 0,0% | -0,4% | -0,4% |
| Jul-08 | 1,4% | 1,5% | -0,1% | 0,5% | 2,2% | 0,8% | -0,8% | 1,2% | 0,0% | 7,3% | 0,0% | 0,0% | 0,7% |
| Ago-08 | 0,6% | 0,8% | -0,6% | -2,4% | 0,1% | 1,3% | 1,5% | 1,3% | 0,0% | 2,9% | 0,2% | 0,2% | 0,2% |
| Set-08 | 0,8% | 0,6% | 0,2% | 3,9% | 1,0% | -0,3% | -0,1% | 2,1% | 0,0% | -0,6% | 0,0% | 0,2% | 0,1% |
| Out-08 | 1,2% | 1,5% | 0,1% | 0,2% | -0,1% | -0,4% | 4,1% | -0,3% | 0,0% | 0,5% | 0,0% | 0,1% | 9,2% |
| Nov-08 | -1,9% | -3,5% | 1,1% | -4,2% | -0,7% | -0,1% | 1,4% | -1,3% | 0,0% | -0,1% | 0,0% | 0,1% | 0,7% |
| Dez-08 | -0,6% | -0,5% | 0,0% | -0,9% | -2,7% | 0,1% | 0,0% | 1,5% | 0,0% | 0,6% | 0,0% | -1,4% | -0,1% |
| Jan-09 | -0,2% | 0,1% | 0,2% | -0,1% | 0,0% | 1,3% | 0,4% | -1,6% | 0,0% | -2,2% | 0,0% | 1,6% | -0,4% |
| Fev-09 | 0,8% | 2,1% | 0,3% | -1,1% | -0,4% | 2,7% | 0,0% | 0,0% | 0,0% | -3,7% | 0,0% | 0,0% | 0,5% |
| Mar-09 | -1,0% | -0,6% | -0,2% | 1,4% | 0,0% | 0,1% | 0,2% | -7,8% | 0,0% | -0,2% | 0,0% | 0,0% | 0,2% |
| Abr-09 | -0,9% | -0,5% | -0,3% | -0,9% | -0,4% | 0,4% | 0,5% | -5,6% | 0,0% | 0,1% | 0,0% | -0,5% | 0,2% |
| Mai-09 | 0,2% | 0,5% | 0,4% | 0,2% | 0,1% | -0,1% | 0,0% | -0,2% | 0,0% | -1,5% | 0,0% | 0,7% | 0,1% |
| Jun-09 | -0,3% | -0,4% | -0,1% | 0,8% | -1,0% | 0,0% | 0,3% | 0,2% | 0,0% | 0,0% | 0,0% | -0,1% | 0,0% |

(*) As taxas de variação até Dezembro de 2007 são calculadas sobre índices da série IPC89 rebaseada ao ano de 2007 e mantêm-se idênticas às da série original, salvaguardando situações decorrentes dos efeitos de arredondamento.

Taxa de variação homóloga (*)

| | Total | C01 | C02 | C03 | C04 | C05 | C06 | C07 | C08 | C09 | C10 | C11 | C12 |
|--------|-------|-------|-------|-------|-------|-------|-------|--------|--------|-------|--------|-------|-------|
| Jul-06 | 5,8% | 8,1% | 0,3% | -7,5% | 17,1% | 2,1% | 0,7% | 7,0% | 0,0% | 0,5% | 0,0% | -1,0% | -1,7% |
| Ago-06 | 3,9% | 4,8% | -1,6% | -5,8% | 13,0% | 1,9% | 0,4% | 8,2% | 0,0% | 0,6% | -12,7% | -0,6% | -2,8% |
| Set-06 | 4,3% | 4,5% | -0,8% | -4,6% | 13,0% | 0,7% | 0,4% | 11,9% | 0,0% | 0,2% | 0,0% | 0,4% | -1,6% |
| Out-06 | 4,6% | 5,4% | -1,0% | -4,9% | 13,0% | 0,8% | 0,5% | 9,1% | 0,0% | 1,7% | 0,0% | 0,8% | 0,9% |
| Nov-06 | 6,0% | 6,8% | 1,7% | -3,9% | 15,9% | -0,2% | 0,4% | 9,2% | 0,0% | -8,8% | 6,6% | 8,3% | 2,9% |
| Dez-06 | 5,8% | 5,3% | 2,8% | -3,8% | 28,2% | 0,0% | 0,4% | 4,9% | -4,1% | -8,9% | 0,0% | 10,1% | 3,3% |
| Jan-07 | 5,0% | 5,8% | -0,6% | -5,0% | 15,8% | 1,1% | 0,0% | 8,9% | -4,5% | -1,0% | -0,1% | 3,4% | 0,9% |
| Fev-07 | 4,8% | 5,1% | -2,9% | -1,0% | 20,4% | 4,4% | 0,2% | 3,6% | -18,0% | -6,7% | -0,1% | 12,6% | 3,2% |
| Mar-07 | 4,4% | 3,9% | -1,9% | -0,5% | 20,9% | 3,9% | -0,1% | 4,9% | -21,3% | -6,2% | 0,8% | 12,6% | 1,3% |
| Abr-07 | 3,9% | 2,5% | -1,6% | 3,1% | 20,3% | 4,4% | -0,1% | 4,2% | -21,3% | -6,9% | 0,3% | 12,5% | 0,1% |
| Mai-07 | 3,4% | 3,2% | -2,0% | 4,3% | 9,3% | 5,1% | -0,2% | 1,0% | -21,3% | -6,7% | 0,3% | 25,3% | 1,7% |
| Jun-07 | 2,7% | 2,1% | -1,6% | 4,9% | 8,0% | 5,0% | 1,0% | 2,9% | -21,3% | -6,2% | 0,0% | 17,1% | 2,8% |
| Jul-07 | 3,7% | 4,5% | -0,6% | 4,1% | 7,3% | 5,0% | 0,6% | 0,7% | -21,3% | -5,6% | 0,0% | 16,8% | 4,2% |
| Ago-07 | 5,1% | 6,4% | -0,4% | 6,6% | 7,2% | 4,6% | 0,0% | -0,4% | -21,3% | -5,6% | 0,0% | 25,5% | 5,9% |
| Set-07 | 5,5% | 7,2% | -0,2% | 7,1% | 7,2% | 4,5% | 0,2% | 0,5% | -21,3% | -6,1% | -0,5% | 26,4% | 4,3% |
| Out-07 | 5,9% | 6,9% | 0,6% | 9,5% | 7,0% | 6,0% | 0,0% | 2,8% | -21,3% | -8,3% | 0,0% | 28,3% | 4,2% |
| Nov-07 | 4,4% | 6,0% | -1,2% | 9,1% | 3,3% | 3,6% | 1,1% | 1,8% | -21,3% | 2,2% | 0,0% | 16,7% | 1,4% |
| Dez-07 | 4,0% | 6,9% | -0,3% | 8,8% | -6,8% | 6,2% | 1,1% | 2,0% | -17,9% | 13,2% | 0,2% | 14,8% | 0,9% |
| Jan-08 | 3,1% | 5,6% | 4,3% | 11,5% | 0,3% | -3,6% | 2,2% | 2,9% | 0,0% | -3,6% | 0,0% | 0,8% | 0,7% |
| Fev-08 | 4,4% | 7,0% | 4,6% | 10,0% | 3,4% | -1,7% | 4,1% | 3,5% | 0,0% | -3,2% | -1,2% | 3,5% | 2,1% |
| Mar-08 | 4,4% | 7,1% | 2,6% | 11,1% | 2,2% | -2,1% | 4,3% | 4,4% | 0,0% | -2,9% | -1,2% | 2,6% | 3,1% |
| Abr-08 | 5,8% | 8,3% | 2,3% | 13,6% | 2,2% | -0,6% | 2,8% | 8,8% | 0,0% | -0,3% | -1,2% | 3,3% | 6,3% |
| Mai-08 | 5,9% | 9,1% | 0,0% | 12,7% | 2,1% | 1,5% | 4,0% | 8,1% | 0,0% | -2,6% | -1,2% | 4,4% | 2,1% |
| Jun-08 | 7,0% | 9,8% | 3,0% | 15,3% | 5,7% | 1,0% | 3,3% | 9,6% | 0,0% | -2,1% | -1,2% | 1,5% | 1,5% |
| Jul-08 | 8,0% | 10,4% | -0,1% | 15,7% | 8,3% | 0,7% | 2,5% | 9,9% | 0,0% | 5,1% | -1,2% | 4,9% | 2,3% |
| Ago-08 | 8,1% | 10,3% | -0,1% | 10,7% | 8,2% | 2,4% | 4,0% | 11,2% | 0,0% | 8,3% | -1,0% | 6,0% | 2,5% |
| Set-08 | 9,3% | 11,8% | -0,2% | 13,4% | 9,3% | 1,7% | 4,0% | 14,6% | 0,0% | 7,9% | -1,0% | 5,3% | 2,1% |
| Out-08 | 10,2% | 13,8% | -1,0% | 14,5% | 10,1% | 3,1% | 5,3% | 11,2% | 0,0% | 6,3% | -1,0% | 4,7% | 7,1% |
| Nov-08 | 8,2% | 8,6% | 0,4% | 8,7% | 9,3% | 5,8% | 9,7% | 9,7% | 0,0% | 8,0% | -1,0% | 5,1% | 12,7% |
| Dez-08 | 6,7% | 7,0% | 0,4% | 5,1% | 5,2% | 6,0% | 9,6% | 10,3% | 0,0% | 8,5% | -1,0% | 2,2% | 11,6% |
| Jan-09 | 5,9% | 6,8% | 0,9% | -1,1% | 5,0% | 5,4% | 9,2% | 9,5% | 0,0% | 4,9% | -1,0% | 4,1% | 11,2% |
| Fev-09 | 6,0% | 7,7% | 1,9% | -1,5% | 4,2% | 7,6% | 7,0% | 8,9% | 0,0% | 1,4% | 0,2% | 1,9% | 10,7% |
| Mar-09 | 4,1% | 6,4% | 1,8% | -1,9% | 2,4% | 8,1% | 7,0% | -0,5% | 0,0% | 1,1% | 0,2% | 1,6% | 10,4% |
| Abr-09 | 1,7% | 3,7% | 0,9% | -2,9% | 2,0% | 6,7% | 9,0% | -9,5% | 0,0% | 2,7% | 0,2% | -0,3% | 7,3% |
| Mai-09 | 1,9% | 3,3% | 2,5% | -1,8% | 2,2% | 6,6% | 7,8% | -9,4% | 0,0% | 3,1% | 0,2% | 0,5% | 11,1% |
| Jun-09 | 0,1% | 1,3% | 1,0% | -2,8% | -2,0% | 5,8% | 7,5% | -10,5% | 0,0% | 2,7% | 0,2% | 0,8% | 11,6% |

(*) As taxas de variação até Dezembro de 2007 são calculadas sobre índices da série IPC89 rebaseada ao ano de 2007 e mantêm-se idênticas às da série original, salvaguardando situações decorrentes dos efeitos de arredondamento.

Taxa de variação média de 12 meses (*)

| | Total | C01 | C02 | C03 | C04 | C05 | C06 | C07 | C08 | C09 | C10 | C11 | C12 |
|--------|-------|------|-------|-------|-------|------|------|------|--------|-------|-------|-------|------|
| Jul-06 | 3,5% | 5,1% | 0,5% | -7,0% | 8,5% | 1,4% | 0,3% | 6,6% | 0,0% | 0,2% | 0,5% | 2,0% | 0,9% |
| Ago-06 | 3,6% | 5,4% | 0,2% | -6,9% | 8,7% | 1,6% | 0,3% | 6,8% | 0,0% | 0,4% | -0,7% | 1,6% | 0,5% |
| Set-06 | 3,8% | 5,5% | 0,1% | -6,7% | 8,8% | 1,6% | 0,4% | 7,4% | 0,0% | 0,4% | -0,7% | 1,4% | 0,3% |
| Out-06 | 4,1% | 5,9% | -0,1% | -6,4% | 9,0% | 1,6% | 0,4% | 7,8% | 0,0% | 0,6% | -0,7% | 1,1% | 0,4% |
| Nov-06 | 4,5% | 6,3% | 0,0% | -6,0% | 10,0% | 1,3% | 0,4% | 8,2% | 0,0% | -0,2% | -0,1% | 1,6% | 0,6% |
| Dez-06 | 4,8% | 6,4% | 0,3% | -5,7% | 12,1% | 1,1% | 0,4% | 8,2% | -0,3% | -0,9% | -0,1% | 2,3% | 0,7% |
| Jan-07 | 5,1% | 6,7% | 0,2% | -5,7% | 13,3% | 1,2% | 0,4% | 8,4% | -0,7% | -1,0% | 0,0% | 2,5% | 0,7% |
| Fev-07 | 5,2% | 6,6% | -0,1% | -5,2% | 14,7% | 1,4% | 0,4% | 7,9% | -2,2% | -1,7% | 0,0% | 3,4% | 0,9% |
| Mar-07 | 5,2% | 6,3% | -0,2% | -4,7% | 16,1% | 1,6% | 0,3% | 7,9% | -4,0% | -2,2% | -0,5% | 4,3% | 0,7% |
| Abr-07 | 5,1% | 5,8% | -0,3% | -3,9% | 17,4% | 1,9% | 0,3% | 7,6% | -5,8% | -2,9% | -0,5% | 5,2% | 0,6% |
| Mai-07 | 4,9% | 5,3% | -0,6% | -3,1% | 16,9% | 2,2% | 0,2% | 6,9% | -7,5% | -3,5% | -0,5% | 7,2% | 0,6% |
| Jun-07 | 4,5% | 4,7% | -0,8% | -2,1% | 16,1% | 2,4% | 0,3% | 6,3% | -9,3% | -4,1% | -0,5% | 8,5% | 0,9% |
| Jul-07 | 4,4% | 4,5% | -0,8% | -1,2% | 15,2% | 2,7% | 0,3% | 5,7% | -11,1% | -4,6% | -0,5% | 9,9% | 1,4% |
| Ago-07 | 4,5% | 4,6% | -0,7% | -0,1% | 14,7% | 2,9% | 0,3% | 5,0% | -12,9% | -5,1% | 0,7% | 12,1% | 2,1% |
| Set-07 | 4,6% | 4,8% | -0,7% | 0,8% | 14,1% | 3,2% | 0,2% | 4,0% | -14,6% | -5,6% | 0,6% | 14,3% | 2,6% |
| Out-07 | 4,7% | 5,0% | -0,6% | 2,0% | 13,6% | 3,6% | 0,2% | 3,5% | -16,4% | -6,4% | 0,6% | 16,6% | 2,9% |
| Nov-07 | 4,6% | 4,9% | -0,8% | 3,1% | 12,5% | 4,0% | 0,3% | 2,9% | -18,2% | -5,6% | 0,1% | 17,3% | 2,8% |
| Dez-07 | 4,4% | 5,0% | -1,1% | 4,2% | 9,4% | 4,5% | 0,3% | 2,7% | -19,3% | -3,8% | 0,1% | 17,6% | 2,6% |
| Jan-08 | 4,5% | 5,2% | -1,0% | 5,9% | 8,7% | 4,6% | 0,5% | 2,2% | -20,3% | -4,1% | 0,1% | 18,8% | 2,7% |
| Fev-08 | 4,5% | 5,4% | -0,5% | 7,1% | 7,1% | 4,2% | 0,7% | 2,3% | -19,2% | -3,4% | -0,1% | 18,3% | 2,5% |
| Mar-08 | 4,6% | 5,7% | -0,2% | 8,4% | 5,7% | 3,8% | 1,1% | 2,4% | -17,6% | -2,9% | -0,4% | 18,0% | 2,6% |
| Abr-08 | 4,9% | 6,4% | 0,2% | 9,2% | 4,3% | 3,5% | 1,3% | 2,9% | -15,9% | -2,3% | 0,0% | 17,8% | 3,2% |
| Mai-08 | 5,1% | 6,9% | 0,4% | 9,7% | 3,7% | 3,0% | 1,6% | 3,6% | -14,1% | -1,9% | 0,4% | 15,5% | 3,3% |
| Jun-08 | 5,6% | 7,7% | 0,7% | 10,4% | 3,5% | 2,7% | 1,8% | 4,1% | -12,3% | -1,5% | 0,8% | 14,6% | 3,2% |
| Jul-08 | 5,9% | 8,2% | 0,9% | 11,2% | 3,5% | 2,4% | 2,0% | 4,8% | -10,4% | -0,7% | 1,2% | 13,7% | 2,9% |
| Ago-08 | 6,1% | 8,4% | 1,1% | 11,5% | 3,6% | 2,3% | 2,3% | 5,6% | -8,4% | 0,5% | 1,6% | 11,5% | 2,5% |
| Set-08 | 6,2% | 8,5% | 1,2% | 12,0% | 3,7% | 2,2% | 2,6% | 6,6% | -6,3% | 1,6% | 0,8% | 9,2% | 2,3% |
| Out-08 | 6,4% | 8,9% | 1,1% | 12,2% | 3,9% | 1,8% | 3,4% | 7,2% | -4,2% | 3,1% | 0,0% | 6,6% | 2,8% |
| Nov-08 | 6,6% | 9,1% | 1,3% | 12,1% | 4,3% | 1,7% | 4,0% | 7,9% | -1,9% | 3,6% | -0,8% | 5,1% | 3,7% |
| Dez-08 | 6,8% | 9,1% | 1,3% | 11,8% | 5,5% | 1,1% | 4,7% | 8,7% | 0,0% | 2,4% | -1,0% | 3,7% | 4,5% |
| Jan-09 | 7,0% | 9,2% | 1,0% | 10,7% | 5,9% | 1,9% | 5,2% | 9,3% | 0,0% | 3,1% | -1,1% | 4,0% | 5,4% |
| Fev-09 | 7,1% | 9,2% | 0,8% | 9,6% | 5,9% | 2,7% | 5,5% | 9,7% | 0,0% | 3,5% | -1,0% | 3,8% | 6,1% |
| Mar-09 | 7,1% | 9,1% | 0,8% | 8,5% | 6,0% | 3,5% | 5,7% | 9,2% | 0,0% | 3,9% | -0,9% | 3,7% | 6,7% |
| Abr-09 | 6,7% | 8,7% | 0,7% | 7,0% | 5,9% | 4,1% | 6,2% | 7,6% | 0,0% | 4,1% | -0,8% | 3,4% | 6,8% |
| Mai-09 | 6,4% | 8,2% | 0,9% | 5,8% | 5,9% | 4,6% | 6,5% | 6,1% | 0,0% | 4,6% | -0,6% | 3,1% | 7,6% |
| Jun-09 | 5,8% | 7,5% | 0,7% | 4,3% | 5,3% | 5,0% | 6,9% | 4,4% | 0,0% | 5,0% | -0,5% | 3,0% | 8,4% |

(*) As taxas de variação até Dezembro de 2007 são calculadas sobre índices da série IPC89 rebaseada ao ano de 2007 e mantêm-se idênticas às da série original, salvaguardando situações decorrentes dos efeitos de arredondamento.

Índices e Taxas de variação regionais (*)

| | Santo Antão | | | | S. Vicente | | | | Santiago | | | |
|--------|-------------|--------|--------|-------|------------|--------|--------|-------|----------|--------|--------|-------|
| | Índice | V.Men. | V.Hom. | V.12M | Índice | V.Men. | V.Hom. | V.12M | Índice | V.Men. | V.Hom. | V.12M |
| Jul-07 | 100,2 | -0,3% | - | - | 100,0 | 0,7% | - | - | 100,3 | 0,4% | - | - |
| Ago-07 | 100,1 | -0,1% | - | - | 100,2 | 0,2% | - | - | 101,0 | 0,7% | - | - |
| Set-07 | 99,9 | -0,2% | - | - | 100,2 | 0,0% | - | - | 100,6 | -0,4% | - | - |
| Out-07 | 101,4 | 1,5% | - | - | 101,5 | 1,3% | - | - | 100,4 | -0,2% | - | - |
| Nov-07 | 101,8 | 0,4% | - | - | 101,0 | -0,5% | - | - | 100,5 | 0,1% | - | - |
| Dez-07 | 101,3 | -0,5% | - | - | 102,3 | 1,3% | - | - | 101,4 | 0,9% | - | - |
| Jan-08 | 104,1 | 2,8% | 5,2% | - | 103,1 | 0,8% | 4,0% | - | 101,6 | 0,2% | 2,5% | - |
| Fev-08 | 105,2 | 1,1% | 7,7% | - | 103,8 | 0,7% | 5,0% | - | 102,4 | 0,8% | 3,9% | - |
| Mar-08 | 106,7 | 1,4% | 7,8% | - | 104,5 | 0,7% | 5,2% | - | 103,0 | 0,6% | 3,7% | - |
| Abr-08 | 108,3 | 1,5% | 9,1% | - | 105,6 | 1,1% | 6,9% | - | 104,7 | 1,7% | 5,1% | - |
| Mai-08 | 110,2 | 1,8% | 10,5% | - | 105,4 | -0,2% | 5,9% | - | 104,6 | -0,1% | 5,3% | - |
| Jun-08 | 112,7 | 2,3% | 12,1% | - | 108,4 | 2,8% | 9,2% | - | 105,5 | 0,9% | 5,6% | - |
| Jul-08 | 112,6 | -0,1% | 12,4% | - | 109,9 | 1,4% | 9,9% | - | 107,2 | 1,6% | 6,9% | - |
| Ago-08 | 118,7 | 5,4% | 18,6% | - | 109,2 | -0,6% | 9,0% | - | 107,6 | 0,4% | 6,5% | - |
| Set-08 | 118,3 | -0,3% | 18,4% | - | 109,3 | 0,1% | 9,1% | - | 108,9 | 1,2% | 8,3% | - |
| Out-08 | 119,2 | 0,8% | 17,6% | - | 110,1 | 0,7% | 8,5% | - | 110,4 | 1,4% | 10,0% | - |
| Nov-08 | 115,8 | -2,9% | 13,8% | - | 108,3 | -1,6% | 7,2% | - | 108,4 | -1,8% | 7,9% | - |
| Dez-08 | 114,9 | -0,8% | 13,4% | 12,2% | 108,7 | 0,4% | 6,3% | 7,2% | 107,4 | -0,9% | 5,9% | 6,0% |
| Jan-09 | 114,5 | -0,3% | 10,0% | 12,6% | 108,9 | 0,2% | 5,6% | 7,3% | 107,3 | -0,1% | 5,6% | 6,2% |
| Fev-09 | 114,3 | -0,2% | 8,7% | 12,7% | 109,8 | 0,8% | 5,8% | 7,4% | 108,3 | 0,9% | 5,8% | 6,4% |
| Mar-09 | 113,2 | -1,0% | 6,1% | 12,5% | 108,1 | -1,5% | 3,4% | 7,2% | 107,3 | -0,9% | 4,2% | 6,4% |
| Abr-09 | 113,3 | 0,1% | 4,6% | 12,1% | 108,2 | 0,1% | 2,5% | 6,8% | 105,9 | -1,3% | 1,1% | 6,1% |
| Mai-09 | 112,6 | -0,6% | 2,2% | 11,3% | 108,2 | 0,0% | 2,7% | 6,5% | 106,2 | 0,3% | 1,5% | 5,7% |
| Jun-09 | 112,8 | 0,2% | 0,1% | 10,2% | 106,8 | -1,3% | -1,5% | 5,6% | 106,2 | 0,0% | 0,7% | 5,3% |

(*) São sempre apresentados os últimos 24 meses. Os Índices e as taxas de variação são calculados unicamente com valores correspondentes à série IPC07.

ANEXO – Série IPC89 Rebaseada ao ano 2007

| | Total | C01 | C02 | C03 | C04 | C05 | C06 | C07 | C08 | C09 | C10 | C11 | C12 |
|--------|-------|-------|-------|-------|-------|-------|-------|-------|-------|-------|-------|-------|-------|
| Jan-07 | 96,5 | 95,5 | 101,4 | 96,0 | 94,7 | 95,8 | 99,3 | 99,3 | 118,8 | 104,0 | 100,1 | 85,9 | 97,8 |
| Fev-07 | 98,0 | 97,6 | 98,0 | 96,6 | 100,2 | 99,4 | 99,7 | 97,7 | 102,0 | 98,3 | 101,4 | 94,5 | 100,5 |
| Mar-07 | 97,8 | 97,0 | 98,7 | 97,5 | 100,6 | 99,5 | 99,4 | 97,6 | 97,9 | 99,0 | 101,5 | 94,5 | 99,9 |
| Abr-07 | 98,2 | 97,3 | 99,0 | 99,5 | 100,8 | 100,0 | 99,4 | 97,7 | 97,9 | 98,2 | 93,8 | 93,8 | 97,7 |
| Mai-07 | 99,1 | 98,5 | 99,1 | 100,5 | 100,9 | 100,6 | 99,3 | 97,7 | 97,9 | 98,4 | 93,8 | 104,5 | 99,2 |
| Jun-07 | 99,1 | 98,5 | 99,4 | 99,7 | 100,8 | 100,4 | 100,5 | 99,9 | 97,9 | 98,8 | 93,5 | 97,7 | 99,6 |
| Jul-07 | 100,4 | 100,8 | 99,5 | 99,2 | 100,9 | 100,3 | 100,5 | 100,6 | 97,9 | 99,4 | 93,5 | 97,4 | 100,9 |
| Ago-07 | 101,8 | 102,7 | 99,4 | 100,8 | 100,8 | 100,0 | 99,9 | 101,7 | 97,9 | 99,4 | 95,1 | 104,7 | 100,9 |
| Set-07 | 102,8 | 104,2 | 100,1 | 101,5 | 100,8 | 99,7 | 100,1 | 102,1 | 97,9 | 99,2 | 108,4 | 106,4 | 100,1 |
| Out-07 | 102,2 | 102,6 | 101,4 | 102,8 | 100,6 | 100,9 | 100,0 | 102,3 | 97,9 | 98,3 | 108,9 | 108,5 | 101,3 |
| Nov-07 | 101,9 | 102,6 | 101,3 | 102,8 | 99,6 | 100,3 | 101,0 | 101,4 | 97,9 | 98,2 | 108,2 | 106,1 | 101,0 |
| Dez-07 | 102,2 | 102,7 | 102,7 | 103,0 | 99,4 | 103,2 | 101,0 | 102,1 | 97,9 | 108,8 | 101,7 | 106,1 | 101,1 |

NOTAS EXPLICATIVAS

Índice de Preços no Consumidor

O índice de Preços no Consumidor (IPC) é um indicador que tem por finalidade medir a evolução no tempo dos preços de um conjunto de bens e serviços considerados representativos da estrutura de consumo da população residente em Cabo Verde. O IPC não é, desta forma, um indicador do nível de preços registado entre períodos diferentes mas antes um indicador da sua variação. A estrutura de consumo da actual série do IPC (2007 = 100) bem como os bens e serviços que constituem o cabaz do indicador foram inferidos com base no Inquérito às Despesas e Rendimentos das Famílias realizado entre Outubro de 2001 e Outubro de 2002. O IPC encontra-se classificado em doze classes de produtos (Classificação do Consumo Individual por Objectivo) e a sua compilação resulta da agregação de três índices de preços regionais (Santiago, São Vicente e Santo Antão). Mais informações sobre a presente série do IPC podem ser obtidas através da consulta da nota metodológica do indicador: "Índice de Preços no Consumidor Base 2007 (IPC07), Metodologia", Direcção das Contas Nacionais, Estatísticas Económicas e dos Serviços, Divisão de Preços do Instituto de Estatística de Cabo Verde, disponível no Portal do Sistema Estatístico Nacional através do endereço www.ine.cv ou www.statline.cv.

Classes da Classificação do Consumo Individual por Objectivo (CCIO)

| | |
|-----|----------------------------------------------------------------------|
| 00 | Total |
| C01 | Produtos alimentares e bebidas não alcoólicas |
| C02 | Bebidas alcoólicas e tabaco |
| C03 | Vestuário e calçado |
| C04 | Rendas de habitação, água, electricidade, gás e outros combustíveis |
| C05 | Acessórios, equipamento doméstico e manutenção corrente da habitação |
| C06 | Saúde |
| C07 | Transportes |
| C08 | Comunicações |
| C09 | Lazer, recreação e cultura |
| C10 | Ensino |
| C11 | Hotéis, restaurantes, cafés e similares |
| C12 | Bens e serviços diversos |

Taxa de variação mensal

A variação mensal compara o nível do índice entre dois meses consecutivos. Embora seja um indicador que permite um acompanhamento corrente do andamento dos preços, o valor desta taxa de variação é particularmente influenciado por efeitos de natureza sazonal e outros mais específicos localizados num (ou em ambos) dos meses comparados.

Taxa de variação homóloga

A variação homóloga compara o nível do índice entre o mês corrente e o mesmo mês do ano anterior. Esta taxa de variação, perante um padrão estável de sazonalidade, não é afectada por oscilações desta natureza podendo, no entanto, ser influenciada por efeitos localizados num mês específico.

Taxa de variação média dos últimos doze meses

A variação média dos últimos doze meses compara o nível do índice médio dos últimos doze meses com os doze meses imediatamente anteriores. Por ser uma média móvel, esta taxa de variação é menos sensível a alterações esporádicas nos preços. O valor desta taxa no mês de Dezembro corresponde à taxa de inflação anual.

Contribuições

A contribuição representa o efeito individual de uma dada classe ou região na formação de uma taxa de variação do índice total. Este indicador é apresentado em termos de pontos percentuais em relação à variação total. Assim, a contribuição de uma classe ou região para, por exemplo, a variação mensal, representa o efeito de uma determinada classe ou região na formação da taxa de variação entre um determinado índice e o índice observado no mês anterior.