

Índice de Preços no Consumidor – IPC base 2007

Novembro de 2008

12 de Dezembro de 2008

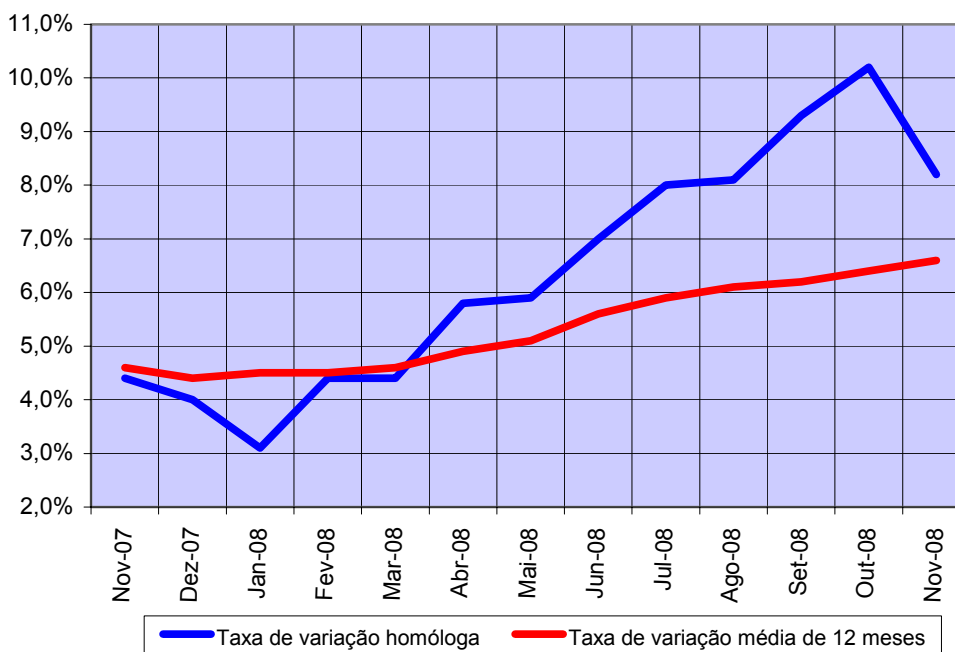
Taxa de inflação homóloga diminui 2 pontos percentuais em Novembro

No mês de Novembro de 2008 a taxa de variação homóloga registada pelo IPC foi de 8,2%, diminuindo 2 pontos percentuais (p.p.) face ao valor registado no mês anterior. Este resultado inverteu a tendência de crescimento que se tinha verificado nos últimos meses.

A variação mensal observada entre Outubro e Novembro de 2008 foi de -1,9%, inferior em 3,1 p.p. à registada no mês anterior.

A variação média dos últimos doze meses situou-se em 6,6%, aumentando 0,2 p.p. face ao resultado observado no mês anterior.

Gráfico 1 – Taxas de variação do IPC Nacional



Instituto Nacional de Cabo Verde
Web-site: www.ine.cv ou www.statline.cv
Indicadores Conjunturais: Preços

Próxima divulgação:

IPC de Dezembro a 16 de Janeiro de 2009

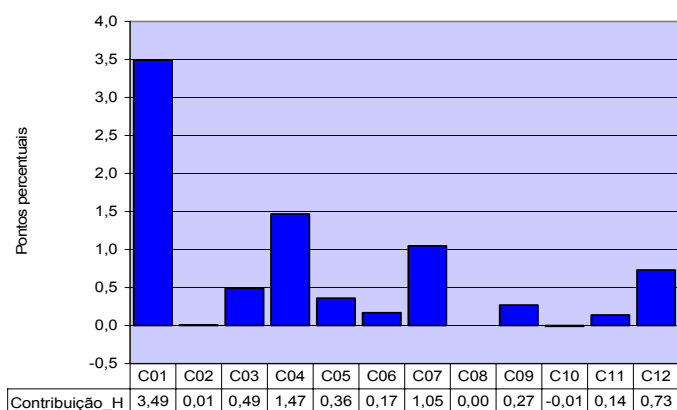
Para mais informações contactar:

Direcção das Contas Nacionais, Estatísticas Económicas e dos
Serviços, Divisão de Preços – Celso Soares
Telefone: +238 260 49 18
Fax: +238 261 16 56

Varição Homóloga: 8,2%

Registaram-se descidas nas variações homólogas das Classes do Vestuário e calçado (-5,8 p.p.), dos Produtos alimentares e bebidas não alcoólicas (-5,2 p.p.), dos Transportes (-1,5 p.p.) e das Rendas de habitação, água, electricidade, gás e outros combustíveis (-0,8 p.p.), destacando-se as duas primeiras pelo nível de desaceleração alcançado. Por outro lado, as Classes dos Bens e Serviços diversos (+5,6 p.p.), da Saúde (+4,4 p.p.) e dos Acessórios, equipamentos domésticos e manutenção corrente da habitação (+2,7 p.p.) registaram movimentos de sentido inverso mais acentuados, na taxa de variação homóloga.

Gráfico 2 – Contribuição das classes para a variação homóloga do IPC Nacional



Tendo em conta o seu peso no cabaz, as Classes dos Produtos alimentares e bebidas não alcoólicas, das Rendas de habitação, água, electricidade, gás e outros combustíveis e dos Transportes contribuíram com cerca de 75% para a formação da taxa de variação homóloga do IPC total Nacional.

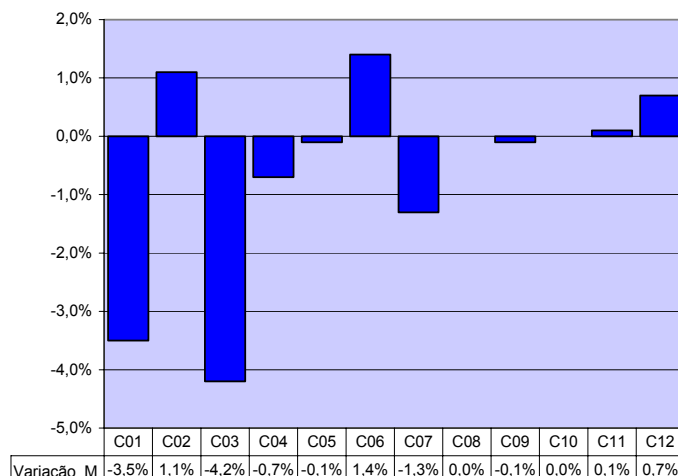
Varição Mensal: -1,9%

As Classes do Vestuário e calçado (-4,2%), dos Produtos alimentares e bebidas não alcoólicas (-3,5%) e dos Transportes (-1,3%), registaram as variações mensais negativas mais expressivas. Por outro lado, as Classes de Saúde e das Bebidas Alcoólicas e Tabaco registaram taxas de variação mensal positivas mais elevadas (+1,4% e +1,1%, respectivamente).

A nível dos subgrupos que integram o IPC as variações mensais mais significativas do nível de preços observaram-se nos seguintes:

- Aparelhos e Materiais Terapêuticos e sua Reparação,
- Reparação e Aluguer de Calçado,
- Aguas Minerais, Refrigerantes e Sumos, e

Gráfico 3 – Variação mensal das classes do IPC Nacional



- Outros Artigos e Produtos para Cuidados Pessoais.

As principais descidas de preços ocorreram nos seguintes subgrupos:

- Artigos para Vestuário,
- Peixe,
- Óleos e Gorduras, e
- Combustíveis e Lubrificantes.

Tabela 1 – Principais variações mensais dos subgrupos

| Principais variações mensais | | Var. |
|------------------------------|--|--------|
| Subgrupo | | |
| Positivas | APARELHOS E MATERIAIS TERAPÊUTICOS E SUA REPARAÇÃO | 14,6% |
| | REPARAÇÃO E ALUGUER DE CALÇADO (S) | 2,9% |
| | ÁGUAS MINERAIS, REFRIGERANTES E SUMOS (ND) | 2,5% |
| | OUTROS ARTIGOS E PRODUTOS PARA CUIDADOS PESSOAIS | 2,1% |
| Negativas | ARTIGOS PARA VESTUÁRIO | -17,0% |
| | PEIXE | -11,0% |
| | ÓLEOS E GORDURAS (ND) | -9,3% |
| | COMBUSTÍVEIS E LUBRIFICANTES | -8,2% |

Varição Média de 12 meses: 6,6%

A variação média dos últimos 12 meses do IPC total aumentou em 0,2 p.p. face ao resultado de Outubro de 2008.

Gráfico 4 – Índices Regionais e Nacional

Índices Regionais

A nível regional, o maior decréscimo mensal registou-se na Ilha de Santo Antão (-2,9%). S. Vicente e Santiago registaram uma variação mensal de (-1,6% e -1,8%, respectivamente).

Relativamente à variação homóloga, o índice de Santo Antão apresentou uma variação superior à média nacional em 5,6 p.p., embora diminuído a distância observada em Outubro face àquela média. Santiago e S. Vicente registaram uma taxa de variação homóloga inferior à do IPC Nacional (-0,3 p.p. e -1,0 p.p., respectivamente).

As classes dos Produtos alimentares e bebidas não alcoólicas e dos Transportes, registaram a maior contribuição para o comportamento da variação mensal do índice total regional em Santo Antão, compensada pela contribuição positiva das classes dos Bens e Serviços diversos e das Bebidas alcoólicas e tabaco. Em Santiago, as classes dos Produtos alimentares e bebidas não alcoólicas e do Vestuário e calçado, apresentam a principal contribuição negativa para o comportamento da variação mensal do índice total dessa região, compensada pela contribuição positiva das classes da Saúde e das Bebidas alcoólicas e tabaco. Em S. Vicente, a contribuição das classes dos Produtos alimentares e bebidas não alcoólicas e dos Transportes foram determinantes para a variação mensal negativa do índice total desta região.

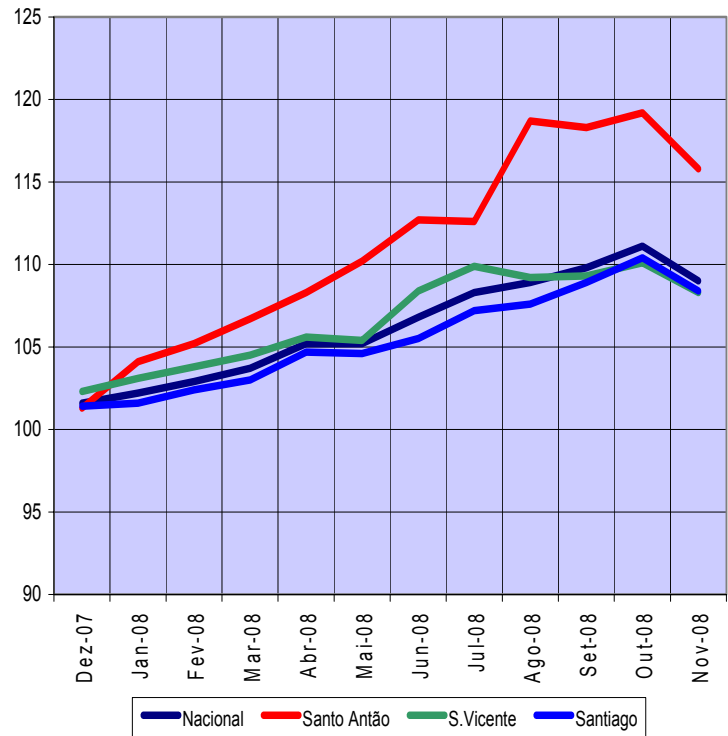
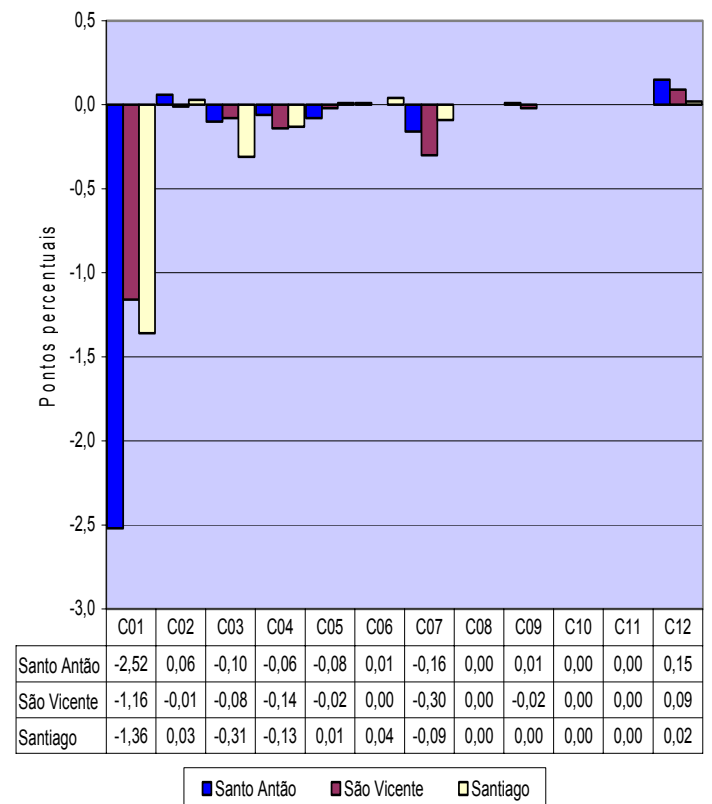


Gráfico 5 – Contribuição das classes para a variação mensal dos IPC regionais



Índices (*)

| | Total | C01 | C02 | C03 | C04 | C05 | C06 | C07 | C08 | C09 | C10 | C11 | C12 |
|--------|-------|-------|-------|-------|-------|-------|-------|-------|-------|-------|-------|-------|-------|
| 2003 | 92,7 | 92,7 | 95,8 | 117,1 | 71,5 | 91,3 | 93,5 | 85,9 | 124,4 | 109,5 | 100,0 | 81,0 | 97,5 |
| 2004 | 91,0 | 89,5 | 99,5 | 110,3 | 74,0 | 93,0 | 97,9 | 87,2 | 124,4 | 106,0 | 100,0 | 81,0 | 96,9 |
| 2005 | 91,4 | 89,4 | 100,8 | 101,8 | 81,5 | 94,7 | 99,3 | 90,1 | 124,4 | 105,0 | 100,0 | 83,1 | 96,8 |
| 2006 | 95,8 | 95,2 | 101,1 | 96,0 | 91,4 | 95,7 | 99,7 | 97,4 | 124,0 | 104,0 | 99,9 | 85,0 | 97,5 |
| 2007 | 100,0 | 100,0 | 100,0 | 100,0 | 100,0 | 100,0 | 100,0 | 100,0 | 100,0 | 100,0 | 100,0 | 100,0 | 100,0 |
| Dez-05 | 92,9 | 91,3 | 100,2 | 98,4 | 83,2 | 97,2 | 99,5 | 95,4 | 124,4 | 105,5 | 101,5 | 83,9 | 97,0 |
| Jan-06 | 91,9 | 90,3 | 102,0 | 101,1 | 81,8 | 94,8 | 99,3 | 91,2 | 124,4 | 105,1 | 100,2 | 83,1 | 96,9 |
| Fev-06 | 93,5 | 92,9 | 100,9 | 97,6 | 83,2 | 95,2 | 99,5 | 94,3 | 124,4 | 105,4 | 101,5 | 83,9 | 97,4 |
| Mar-06 | 93,7 | 93,4 | 100,6 | 98,0 | 83,2 | 95,8 | 99,5 | 93,0 | 124,4 | 105,5 | 100,7 | 83,9 | 98,6 |
| Abr-06 | 94,5 | 94,9 | 100,6 | 96,5 | 83,8 | 95,8 | 99,5 | 93,8 | 124,4 | 105,5 | 93,5 | 83,4 | 97,6 |
| Mai-06 | 95,8 | 95,4 | 101,1 | 96,4 | 92,3 | 95,7 | 99,5 | 96,7 | 124,4 | 105,5 | 93,5 | 83,4 | 97,5 |
| Jun-06 | 96,5 | 96,5 | 101,0 | 95,0 | 93,3 | 95,6 | 99,5 | 97,1 | 124,4 | 105,3 | 93,5 | 83,4 | 96,9 |
| Jul-06 | 96,8 | 96,5 | 100,1 | 95,3 | 94,0 | 95,5 | 99,9 | 99,9 | 124,4 | 105,3 | 93,5 | 83,4 | 96,8 |
| Ago-06 | 96,9 | 96,5 | 99,8 | 94,6 | 94,0 | 95,6 | 99,9 | 102,1 | 124,4 | 105,3 | 95,1 | 83,4 | 95,3 |
| Set-06 | 97,4 | 97,2 | 100,3 | 94,8 | 94,0 | 95,4 | 99,9 | 101,6 | 124,4 | 105,6 | 108,9 | 84,2 | 96,0 |
| Out-06 | 96,5 | 96,0 | 100,8 | 93,9 | 94,0 | 95,2 | 100,0 | 99,5 | 124,4 | 107,2 | 108,9 | 84,6 | 97,2 |
| Nov-06 | 97,6 | 96,8 | 102,5 | 94,2 | 96,4 | 96,8 | 99,9 | 99,6 | 124,4 | 96,1 | 108,2 | 90,9 | 99,6 |
| Dez-06 | 98,3 | 96,1 | 103,0 | 94,7 | 106,7 | 97,2 | 99,9 | 100,1 | 119,3 | 96,1 | 101,5 | 92,4 | 100,2 |
| Jan-07 | 99,1 | 97,6 | 97,3 | 99,1 | 100,3 | 102,2 | 98,9 | 99,1 | 100,0 | 103,7 | 100,0 | 99,8 | 99,9 |
| Fev-07 | 98,6 | 97,6 | 96,5 | 99,7 | 97,8 | 100,8 | 99,1 | 99,1 | 100,0 | 102,9 | 100,0 | 99,2 | 99,4 |
| Mar-07 | 99,3 | 98,0 | 98,2 | 100,5 | 100,6 | 100,8 | 99,1 | 99,1 | 100,0 | 102,7 | 100,0 | 100,5 | 98,9 |
| Abr-07 | 99,4 | 98,9 | 99,1 | 98,4 | 100,6 | 101,0 | 99,1 | 98,7 | 100,0 | 98,5 | 100,0 | 101,2 | 98,9 |
| Mai-07 | 99,3 | 99,0 | 100,2 | 98,3 | 100,6 | 98,9 | 99,1 | 99,1 | 100,0 | 99,0 | 100,0 | 100,0 | 99,5 |
| Jun-07 | 99,8 | 99,9 | 98,6 | 97,9 | 100,3 | 100,1 | 100,3 | 99,1 | 100,0 | 98,9 | 100,0 | 102,5 | 99,7 |
| Jul-07 | 100,3 | 100,8 | 101,6 | 98,1 | 100,0 | 101,2 | 100,3 | 100,0 | 100,0 | 98,9 | 100,0 | 99,1 | 99,6 |
| Ago-07 | 100,7 | 101,7 | 101,0 | 100,1 | 100,2 | 100,8 | 100,3 | 100,1 | 100,0 | 98,7 | 100,0 | 98,3 | 99,6 |
| Set-07 | 100,5 | 101,0 | 101,3 | 101,5 | 100,2 | 101,2 | 100,2 | 99,1 | 100,0 | 98,5 | 100,0 | 99,1 | 100,1 |
| Out-07 | 100,8 | 100,7 | 102,2 | 100,7 | 99,4 | 99,4 | 103,0 | 101,9 | 100,0 | 100,5 | 100,0 | 99,8 | 104,2 |
| Nov-07 | 100,7 | 101,8 | 101,9 | 101,6 | 99,4 | 96,8 | 100,3 | 101,9 | 100,0 | 98,8 | 100,0 | 99,5 | 99,7 |
| Dez-07 | 101,6 | 102,8 | 101,9 | 104,1 | 100,5 | 96,7 | 100,4 | 102,9 | 100,0 | 98,9 | 100,0 | 100,9 | 100,6 |
| Jan-08 | 102,2 | 103,1 | 101,6 | 110,5 | 100,7 | 98,5 | 101,1 | 102,0 | 100,0 | 100,0 | 100,0 | 100,6 | 100,5 |
| Fev-08 | 102,9 | 104,4 | 100,9 | 109,7 | 101,1 | 99,1 | 103,2 | 102,6 | 100,0 | 99,6 | 98,8 | 102,7 | 101,5 |
| Mar-08 | 103,7 | 105,0 | 100,8 | 111,7 | 102,8 | 98,7 | 103,4 | 103,5 | 100,0 | 99,7 | 98,8 | 103,1 | 102,0 |
| Abr-08 | 105,2 | 107,1 | 101,4 | 111,8 | 102,8 | 100,4 | 101,9 | 107,4 | 100,0 | 98,2 | 98,8 | 104,5 | 105,1 |
| Mai-08 | 105,2 | 108,0 | 100,2 | 110,8 | 102,7 | 100,4 | 103,1 | 107,1 | 100,0 | 96,4 | 98,8 | 104,4 | 101,6 |
| Jun-08 | 106,8 | 109,7 | 101,6 | 112,9 | 106,0 | 101,1 | 103,6 | 108,6 | 100,0 | 96,8 | 98,8 | 104,0 | 101,2 |
| Jul-08 | 108,3 | 111,3 | 101,5 | 113,5 | 108,3 | 101,9 | 102,8 | 109,9 | 100,0 | 103,9 | 98,8 | 104,0 | 101,9 |
| Ago-08 | 108,9 | 112,2 | 100,9 | 110,8 | 108,4 | 103,2 | 104,3 | 111,3 | 100,0 | 106,9 | 99,0 | 104,2 | 102,1 |
| Set-08 | 109,8 | 112,9 | 101,1 | 115,1 | 109,5 | 102,9 | 104,2 | 113,6 | 100,0 | 106,3 | 99,0 | 104,4 | 102,2 |
| Out-08 | 111,1 | 114,6 | 101,2 | 115,3 | 109,4 | 102,5 | 108,5 | 113,3 | 100,0 | 106,8 | 99,0 | 104,5 | 111,6 |
| Nov-08 | 109,0 | 110,6 | 102,3 | 110,4 | 108,6 | 102,4 | 110,0 | 111,8 | 100,0 | 106,7 | 99,0 | 104,6 | 112,4 |

(*) Os índices até Dezembro de 2007 resultam do rebaseamento da série IPC89 ao ano de 2007.

Taxa de variação mensal (*)

| | Total | C01 | C02 | C03 | C04 | C05 | C06 | C07 | C08 | C09 | C10 | C11 | C12 |
|--------|-------|-------|-------|-------|--------|-------|-------|-------|--------|--------|-------|-------|-------|
| Dez-05 | 0,9% | 0,8% | -0,6% | 0,4% | 0,0% | 0,2% | 0,0% | 4,6% | 0,0% | 0,1% | 0,0% | 0,0% | 0,2% |
| Jan-06 | -1,1% | -1,1% | 1,8% | 2,7% | -1,7% | -2,5% | -0,2% | -4,4% | 0,0% | -0,4% | -1,3% | -1,0% | -0,1% |
| Fev-06 | 1,7% | 2,9% | -1,1% | -3,5% | 1,7% | 0,4% | 0,2% | 3,4% | 0,0% | 0,3% | 1,3% | 1,0% | 0,5% |
| Mar-06 | 0,2% | 0,5% | -0,3% | 0,4% | 0,0% | 0,6% | 0,0% | -1,4% | 0,0% | 0,1% | -0,8% | 0,0% | 1,2% |
| Abr-06 | 0,9% | 1,6% | 0,0% | -1,5% | 0,7% | 0,0% | 0,0% | 0,9% | 0,0% | 0,0% | -7,2% | -0,6% | -1,0% |
| Mai-06 | 1,4% | 0,5% | 0,5% | -0,1% | 10,1% | -0,1% | 0,0% | 3,1% | 0,0% | 0,0% | 0,0% | 0,0% | -0,1% |
| Jun-06 | 0,7% | 1,2% | -0,1% | -1,5% | 1,1% | -0,1% | 0,0% | 0,4% | 0,0% | -0,2% | 0,0% | 0,0% | -0,6% |
| Jul-06 | 0,3% | 0,0% | -0,9% | 0,3% | 0,8% | -0,1% | 0,4% | 2,9% | 0,0% | 0,0% | 0,0% | 0,0% | -0,1% |
| Ago-06 | 0,1% | 0,0% | -0,3% | -0,7% | 0,0% | 0,1% | 0,0% | 2,2% | 0,0% | 0,0% | 1,7% | 0,0% | -1,6% |
| Set-06 | 0,5% | 0,7% | 0,5% | 0,2% | 0,0% | -0,2% | 0,0% | -0,5% | 0,0% | 0,3% | 14,5% | 1,0% | 0,7% |
| Out-06 | -0,9% | -1,2% | 0,5% | -1,0% | 0,0% | -0,2% | 0,1% | -2,1% | 0,0% | 1,5% | 0,0% | 0,5% | 1,3% |
| Nov-06 | 1,1% | 0,8% | 1,7% | 0,3% | 2,6% | 1,7% | -0,1% | 0,1% | 0,0% | -10,4% | -0,6% | 7,5% | 2,5% |
| Dez-06 | 0,7% | -0,7% | 0,5% | 0,5% | 10,7% | 0,4% | 0,0% | 0,5% | -4,1% | 0,0% | -6,2% | 1,7% | 0,6% |
| Jan-07 | -1,8% | -0,6% | -1,6% | 1,4% | -11,3% | -1,4% | -0,6% | -0,8% | -0,4% | 8,2% | -1,4% | -7,0% | -2,4% |
| Fev-07 | 1,6% | 2,2% | -3,4% | 0,6% | 5,8% | 3,8% | 0,4% | -1,6% | -14,1% | -5,5% | 1,3% | 10,0% | 2,8% |
| Mar-07 | -0,2% | -0,6% | 0,7% | 0,9% | 0,4% | 0,1% | -0,3% | -0,1% | -4,0% | 0,7% | 0,1% | 0,0% | -0,6% |
| Abr-07 | 0,4% | 0,3% | 0,3% | 2,1% | 0,2% | 0,5% | 0,0% | 0,1% | 0,0% | -0,8% | -7,6% | -0,7% | -2,2% |
| Mai-07 | 0,9% | 1,2% | 0,1% | 1,0% | 0,1% | 0,6% | -0,1% | 0,0% | 0,0% | 0,2% | 0,0% | 11,4% | 1,5% |
| Jun-07 | 0,0% | 0,0% | 0,3% | -0,8% | -0,1% | -0,2% | 1,2% | 2,3% | 0,0% | 0,4% | -0,3% | -6,5% | 0,4% |
| Jul-07 | 1,3% | 2,3% | 0,1% | -0,5% | 0,1% | -0,1% | 0,0% | 0,7% | 0,0% | 0,6% | 0,0% | -0,3% | 1,3% |
| Ago-07 | 1,4% | 1,9% | -0,1% | 1,6% | -0,1% | -0,3% | -0,6% | 1,1% | 0,0% | 0,0% | 1,7% | 7,5% | 0,0% |
| Set-07 | 1,0% | 1,5% | 0,7% | 0,7% | 0,0% | -0,3% | 0,2% | 0,4% | 0,0% | -0,2% | 14,0% | 1,6% | -0,8% |
| Out-07 | -0,6% | -1,5% | 1,3% | 1,3% | -0,2% | 1,2% | -0,1% | 0,2% | 0,0% | -0,9% | 0,5% | 2,0% | 1,2% |
| Nov-07 | -0,3% | 0,0% | -0,1% | 0,0% | -1,0% | -0,6% | 1,0% | -0,9% | 0,0% | -0,1% | -0,6% | -2,2% | -0,3% |
| Dez-07 | 0,3% | 0,1% | 1,4% | 0,2% | -0,2% | 2,9% | 0,0% | 0,7% | 0,0% | 10,8% | -6,0% | 0,0% | 0,1% |
| Jan-08 | 0,6% | 0,3% | -0,4% | 6,2% | 0,1% | 1,9% | 0,7% | -0,9% | 0,0% | 1,1% | 0,0% | -0,3% | -0,1% |
| Fev-08 | 0,7% | 1,3% | -0,7% | -0,7% | 0,4% | 0,6% | 2,1% | 0,6% | 0,0% | -0,4% | -1,2% | 2,1% | 1,0% |
| Mar-08 | 0,8% | 0,6% | -0,1% | 1,8% | 1,7% | -0,4% | 0,2% | 0,9% | 0,0% | 0,1% | 0,0% | 0,4% | 0,5% |
| Abr-08 | 1,4% | 2,0% | 0,6% | 0,1% | 0,0% | 1,7% | -1,5% | 3,8% | 0,0% | -1,5% | 0,0% | 1,4% | 3,0% |
| Mai-08 | 0,0% | 0,8% | -1,2% | -0,9% | -0,1% | 0,0% | 1,2% | -0,3% | 0,0% | -1,8% | 0,0% | -0,1% | -3,3% |
| Jun-08 | 1,5% | 1,6% | 1,4% | 1,9% | 3,2% | 0,7% | 0,5% | 1,4% | 0,0% | 0,4% | 0,0% | -0,4% | -0,4% |
| Jul-08 | 1,4% | 1,5% | -0,1% | 0,5% | 2,2% | 0,8% | -0,8% | 1,2% | 0,0% | 7,3% | 0,0% | 0,0% | 0,7% |
| Ago-08 | 0,6% | 0,8% | -0,6% | -2,4% | 0,1% | 1,3% | 1,5% | 1,3% | 0,0% | 2,9% | 0,2% | 0,2% | 0,2% |
| Set-08 | 0,8% | 0,6% | 0,2% | 3,9% | 1,0% | -0,3% | -0,1% | 2,1% | 0,0% | -0,6% | 0,0% | 0,2% | 0,1% |
| Out-08 | 1,2% | 1,5% | 0,1% | 0,2% | -0,1% | -0,4% | 4,1% | -0,3% | 0,0% | 0,5% | 0,0% | 0,1% | 9,2% |
| Nov-08 | -1,9% | -3,5% | 1,1% | -4,2% | -0,7% | -0,1% | 1,4% | -1,3% | 0,0% | -0,1% | 0,0% | 0,1% | 0,7% |

(*) As taxas de variação até Dezembro de 2007 são calculadas sobre índices da série IPC89 rebaseada ao ano de 2007 e mantêm-se idênticas às da série original, salvaguardando situações decorrentes dos efeitos de arredondamento.

Taxa de variação homóloga (*)

| | Total | C01 | C02 | C03 | C04 | C05 | C06 | C07 | C08 | C09 | C10 | C11 | C12 |
|--------|-------|-------|-------|-------|-------|-------|-------|-------|--------|-------|--------|-------|-------|
| Dez-05 | 1,8% | 2,9% | -0,4% | -8,4% | 3,6% | 2,9% | 0,4% | 5,2% | 0,0% | 0,3% | 0,0% | 2,1% | 1,6% |
| Jan-06 | 1,7% | 2,7% | 1,1% | -4,8% | 1,9% | 0,3% | 0,1% | 5,6% | 0,0% | 0,1% | -1,3% | 1,1% | 1,6% |
| Fev-06 | 3,9% | 6,3% | 0,1% | -7,1% | 3,6% | 1,1% | 0,3% | 9,1% | 0,0% | 0,7% | 0,0% | 2,1% | 1,1% |
| Mar-06 | 4,1% | 7,0% | -0,3% | -6,5% | 3,6% | 1,7% | 0,3% | 5,8% | 0,0% | 0,8% | 7,7% | 2,1% | 3,1% |
| Abr-06 | 4,9% | 8,5% | -0,2% | -7,0% | 4,4% | 1,5% | 0,3% | 6,7% | 0,0% | 0,8% | 0,0% | 1,5% | 2,1% |
| Mai-06 | 6,7% | 9,4% | 0,6% | -5,4% | 14,9% | 1,2% | 0,3% | 10,0% | 0,0% | 0,8% | 0,0% | 1,5% | 1,1% |
| Jun-06 | 6,6% | 8,9% | 0,9% | -6,4% | 16,2% | 2,0% | 0,3% | 10,5% | 0,0% | 0,6% | 0,0% | 1,5% | -0,9% |
| Jul-06 | 5,8% | 8,1% | 0,3% | -7,5% | 17,1% | 2,1% | 0,7% | 7,0% | 0,0% | 0,5% | 0,0% | -1,0% | -1,7% |
| Ago-06 | 3,9% | 4,8% | -1,6% | -5,8% | 13,0% | 1,9% | 0,4% | 8,2% | 0,0% | 0,6% | -12,7% | -0,6% | -2,8% |
| Set-06 | 4,3% | 4,5% | -0,8% | -4,6% | 13,0% | 0,7% | 0,4% | 11,9% | 0,0% | 0,2% | 0,0% | 0,4% | -1,6% |
| Out-06 | 4,6% | 5,4% | -1,0% | -4,9% | 13,0% | 0,8% | 0,5% | 9,1% | 0,0% | 1,7% | 0,0% | 0,8% | 0,9% |
| Nov-06 | 6,0% | 6,8% | 1,7% | -3,9% | 15,9% | -0,2% | 0,4% | 9,2% | 0,0% | -8,8% | 6,6% | 8,3% | 2,9% |
| Dez-06 | 5,8% | 5,3% | 2,8% | -3,8% | 28,2% | 0,0% | 0,4% | 4,9% | -4,1% | -8,9% | 0,0% | 10,1% | 3,3% |
| Jan-07 | 5,0% | 5,8% | -0,6% | -5,0% | 15,8% | 1,1% | 0,0% | 8,9% | -4,5% | -1,0% | -0,1% | 3,4% | 0,9% |
| Fev-07 | 4,8% | 5,1% | -2,9% | -1,0% | 20,4% | 4,4% | 0,2% | 3,6% | -18,0% | -6,7% | -0,1% | 12,6% | 3,2% |
| Mar-07 | 4,4% | 3,9% | -1,9% | -0,5% | 20,9% | 3,9% | -0,1% | 4,9% | -21,3% | -6,2% | 0,8% | 12,6% | 1,3% |
| Abr-07 | 3,9% | 2,5% | -1,6% | 3,1% | 20,3% | 4,4% | -0,1% | 4,2% | -21,3% | -6,9% | 0,3% | 12,5% | 0,1% |
| Mai-07 | 3,4% | 3,2% | -2,0% | 4,3% | 9,3% | 5,1% | -0,2% | 1,0% | -21,3% | -6,7% | 0,3% | 25,3% | 1,7% |
| Jun-07 | 2,7% | 2,1% | -1,6% | 4,9% | 8,0% | 5,0% | 1,0% | 2,9% | -21,3% | -6,2% | 0,0% | 17,1% | 2,8% |
| Jul-07 | 3,7% | 4,5% | -0,6% | 4,1% | 7,3% | 5,0% | 0,6% | 0,7% | -21,3% | -5,6% | 0,0% | 16,8% | 4,2% |
| Ago-07 | 5,1% | 6,4% | -0,4% | 6,6% | 7,2% | 4,6% | 0,0% | -0,4% | -21,3% | -5,6% | 0,0% | 25,5% | 5,9% |
| Set-07 | 5,5% | 7,2% | -0,2% | 7,1% | 7,2% | 4,5% | 0,2% | 0,5% | -21,3% | -6,1% | -0,5% | 26,4% | 4,3% |
| Out-07 | 5,9% | 6,9% | 0,6% | 9,5% | 7,0% | 6,0% | 0,0% | 2,8% | -21,3% | -8,3% | 0,0% | 28,3% | 4,2% |
| Nov-07 | 4,4% | 6,0% | -1,2% | 9,1% | 3,3% | 3,6% | 1,1% | 1,8% | -21,3% | 2,2% | 0,0% | 16,7% | 1,4% |
| Dez-07 | 4,0% | 6,9% | -0,3% | 8,8% | -6,8% | 6,2% | 1,1% | 2,0% | -17,9% | 13,2% | 0,2% | 14,8% | 0,9% |
| Jan-08 | 3,1% | 5,6% | 4,3% | 11,5% | 0,3% | -3,6% | 2,2% | 2,9% | 0,0% | -3,6% | 0,0% | 0,8% | 0,7% |
| Fev-08 | 4,4% | 7,0% | 4,6% | 10,0% | 3,4% | -1,7% | 4,1% | 3,5% | 0,0% | -3,2% | -1,2% | 3,5% | 2,1% |
| Mar-08 | 4,4% | 7,1% | 2,6% | 11,1% | 2,2% | -2,1% | 4,3% | 4,4% | 0,0% | -2,9% | -1,2% | 2,6% | 3,1% |
| Abr-08 | 5,8% | 8,3% | 2,3% | 13,6% | 2,2% | -0,6% | 2,8% | 8,8% | 0,0% | -0,3% | -1,2% | 3,3% | 6,3% |
| Mai-08 | 5,9% | 9,1% | 0,0% | 12,7% | 2,1% | 1,5% | 4,0% | 8,1% | 0,0% | -2,6% | -1,2% | 4,4% | 2,1% |
| Jun-08 | 7,0% | 9,8% | 3,0% | 15,3% | 5,7% | 1,0% | 3,3% | 9,6% | 0,0% | -2,1% | -1,2% | 1,5% | 1,5% |
| Jul-08 | 8,0% | 10,4% | -0,1% | 15,7% | 8,3% | 0,7% | 2,5% | 9,9% | 0,0% | 5,1% | -1,2% | 4,9% | 2,3% |
| Ago-08 | 8,1% | 10,3% | -0,1% | 10,7% | 8,2% | 2,4% | 4,0% | 11,2% | 0,0% | 8,3% | -1,0% | 6,0% | 2,5% |
| Set-08 | 9,3% | 11,8% | -0,2% | 13,4% | 9,3% | 1,7% | 4,0% | 14,6% | 0,0% | 7,9% | -1,0% | 5,3% | 2,1% |
| Out-08 | 10,2% | 13,8% | -1,0% | 14,5% | 10,1% | 3,1% | 5,3% | 11,2% | 0,0% | 6,3% | -1,0% | 4,7% | 7,1% |
| Nov-08 | 8,2% | 8,6% | 0,4% | 8,7% | 9,3% | 5,8% | 9,7% | 9,7% | 0,0% | 8,0% | -1,0% | 5,1% | 12,7% |

(*) As taxas de variação até Dezembro de 2007 são calculadas sobre índices da série IPC89 rebaseada ao ano de 2007 e mantêm-se idênticas às da série original, salvaguardando situações decorrentes dos efeitos de arredondamento.

Taxa de variação média de 12 meses (*)

| | Total | C01 | C02 | C03 | C04 | C05 | C06 | C07 | C08 | C09 | C10 | C11 | C12 |
|--------|-------|-------|-------|-------|-------|------|------|------|--------|-------|-------|-------|-------|
| Dez-05 | 0,4% | -0,1% | 1,2% | -7,7% | 10,1% | 1,8% | 1,5% | 3,3% | 0,0% | -1,0% | 0,0% | 2,6% | -0,1% |
| Jan-06 | 0,6% | 0,3% | 1,2% | -7,4% | 9,1% | 1,6% | 1,0% | 3,6% | 0,0% | -0,8% | -0,1% | 2,5% | 0,2% |
| Fev-06 | 1,0% | 0,9% | 1,1% | -7,3% | 8,3% | 1,6% | 0,5% | 4,3% | 0,0% | -0,6% | -0,1% | 2,5% | 0,3% |
| Mar-06 | 1,4% | 1,7% | 0,9% | -7,2% | 7,5% | 1,6% | 0,2% | 4,5% | 0,0% | -0,4% | 0,5% | 2,5% | 0,7% |
| Abr-06 | 1,8% | 2,5% | 0,7% | -7,1% | 6,7% | 1,4% | 0,2% | 4,9% | 0,0% | -0,3% | 0,5% | 2,5% | 1,0% |
| Mai-06 | 2,5% | 3,6% | 0,6% | -6,8% | 6,9% | 1,3% | 0,3% | 5,5% | 0,0% | -0,1% | 0,5% | 2,5% | 1,2% |
| Jun-06 | 3,0% | 4,4% | 0,5% | -6,8% | 7,7% | 1,4% | 0,3% | 6,4% | 0,0% | 0,1% | 0,5% | 2,4% | 1,1% |
| Jul-06 | 3,5% | 5,1% | 0,5% | -7,0% | 8,5% | 1,4% | 0,3% | 6,6% | 0,0% | 0,2% | 0,5% | 2,0% | 0,9% |
| Ago-06 | 3,6% | 5,4% | 0,2% | -6,9% | 8,7% | 1,6% | 0,3% | 6,8% | 0,0% | 0,4% | -0,7% | 1,6% | 0,5% |
| Set-06 | 3,8% | 5,5% | 0,1% | -6,7% | 8,8% | 1,6% | 0,4% | 7,4% | 0,0% | 0,4% | -0,7% | 1,4% | 0,3% |
| Out-06 | 4,1% | 5,9% | -0,1% | -6,4% | 9,0% | 1,6% | 0,4% | 7,8% | 0,0% | 0,6% | -0,7% | 1,1% | 0,4% |
| Nov-06 | 4,5% | 6,3% | 0,0% | -6,0% | 10,0% | 1,3% | 0,4% | 8,2% | 0,0% | -0,2% | -0,1% | 1,6% | 0,6% |
| Dez-06 | 4,8% | 6,4% | 0,3% | -5,7% | 12,1% | 1,1% | 0,4% | 8,2% | -0,3% | -0,9% | -0,1% | 2,3% | 0,7% |
| Jan-07 | 5,1% | 6,7% | 0,2% | -5,7% | 13,3% | 1,2% | 0,4% | 8,4% | -0,7% | -1,0% | 0,0% | 2,5% | 0,7% |
| Fev-07 | 5,2% | 6,6% | -0,1% | -5,2% | 14,7% | 1,4% | 0,4% | 7,9% | -2,2% | -1,7% | 0,0% | 3,4% | 0,9% |
| Mar-07 | 5,2% | 6,3% | -0,2% | -4,7% | 16,1% | 1,6% | 0,3% | 7,9% | -4,0% | -2,2% | -0,5% | 4,3% | 0,7% |
| Abr-07 | 5,1% | 5,8% | -0,3% | -3,9% | 17,4% | 1,9% | 0,3% | 7,6% | -5,8% | -2,9% | -0,5% | 5,2% | 0,6% |
| Mai-07 | 4,9% | 5,3% | -0,6% | -3,1% | 16,9% | 2,2% | 0,2% | 6,9% | -7,5% | -3,5% | -0,5% | 7,2% | 0,6% |
| Jun-07 | 4,5% | 4,7% | -0,8% | -2,1% | 16,1% | 2,4% | 0,3% | 6,3% | -9,3% | -4,1% | -0,5% | 8,5% | 0,9% |
| Jul-07 | 4,4% | 4,5% | -0,8% | -1,2% | 15,2% | 2,7% | 0,3% | 5,7% | -11,1% | -4,6% | -0,5% | 9,9% | 1,4% |
| Ago-07 | 4,5% | 4,6% | -0,7% | -0,1% | 14,7% | 2,9% | 0,3% | 5,0% | -12,9% | -5,1% | 0,7% | 12,1% | 2,1% |
| Set-07 | 4,6% | 4,8% | -0,7% | 0,8% | 14,1% | 3,2% | 0,2% | 4,0% | -14,6% | -5,6% | 0,6% | 14,3% | 2,6% |
| Out-07 | 4,7% | 5,0% | -0,6% | 2,0% | 13,6% | 3,6% | 0,2% | 3,5% | -16,4% | -6,4% | 0,6% | 16,6% | 2,9% |
| Nov-07 | 4,6% | 4,9% | -0,8% | 3,1% | 12,5% | 4,0% | 0,3% | 2,9% | -18,2% | -5,6% | 0,1% | 17,3% | 2,8% |
| Dez-07 | 4,4% | 5,0% | -1,1% | 4,2% | 9,4% | 4,5% | 0,3% | 2,7% | -19,3% | -3,8% | 0,1% | 17,6% | 2,6% |
| Jan-08 | 4,5% | 5,2% | -1,0% | 5,9% | 8,7% | 4,6% | 0,5% | 2,2% | -20,3% | -4,1% | 0,1% | 18,8% | 2,7% |
| Fev-08 | 4,5% | 5,4% | -0,5% | 7,1% | 7,1% | 4,2% | 0,7% | 2,3% | -19,2% | -3,4% | -0,1% | 18,3% | 2,5% |
| Mar-08 | 4,6% | 5,7% | -0,2% | 8,4% | 5,7% | 3,8% | 1,1% | 2,4% | -17,6% | -2,9% | -0,4% | 18,0% | 2,6% |
| Abr-08 | 4,9% | 6,4% | 0,2% | 9,2% | 4,3% | 3,5% | 1,3% | 2,9% | -15,9% | -2,3% | 0,0% | 17,8% | 3,2% |
| Mai-08 | 5,1% | 6,9% | 0,4% | 9,7% | 3,7% | 3,0% | 1,6% | 3,6% | -14,1% | -1,9% | 0,4% | 15,5% | 3,3% |
| Jun-08 | 5,6% | 7,7% | 0,7% | 10,4% | 3,5% | 2,7% | 1,8% | 4,1% | -12,3% | -1,5% | 0,8% | 14,6% | 3,2% |
| Jul-08 | 5,9% | 8,2% | 0,9% | 11,2% | 3,5% | 2,4% | 2,0% | 4,8% | -10,4% | -0,7% | 1,2% | 13,7% | 2,9% |
| Ago-08 | 6,1% | 8,4% | 1,1% | 11,5% | 3,6% | 2,3% | 2,3% | 5,6% | -8,4% | 0,5% | 1,6% | 11,5% | 2,5% |
| Set-08 | 6,2% | 8,5% | 1,2% | 12,0% | 3,7% | 2,2% | 2,6% | 6,6% | -6,3% | 1,6% | 0,8% | 9,2% | 2,3% |
| Out-08 | 6,4% | 8,9% | 1,1% | 12,2% | 3,9% | 1,8% | 3,4% | 7,2% | -4,2% | 3,1% | 0,0% | 6,6% | 2,8% |
| Nov-08 | 6,6% | 9,1% | 1,3% | 12,1% | 4,3% | 1,7% | 4,0% | 7,9% | -1,9% | 3,6% | -0,8% | 5,1% | 3,7% |

(*) As taxas de variação até Dezembro de 2007 são calculadas sobre índices da série IPC89 rebaseada ao ano de 2007 e mantêm-se idênticas às da série original, salvaguardando situações decorrentes dos efeitos de arredondamento.

Índices e Taxas de variação regionais (*)

| | Santo Antão | | | | S. Vicente | | | | Santiago | | | |
|--------|-------------|--------|--------|-------|------------|--------|--------|-------|----------|--------|--------|-------|
| | Índice | V.Men. | V.Hom. | V.12M | Índice | V.Men. | V.Hom. | V.12M | Índice | V.Men. | V.Hom. | V.12M |
| Dez-06 | - | - | - | - | - | - | - | - | - | - | - | - |
| Jan-07 | 99,0 | - | - | - | 99,1 | - | - | - | 99,1 | - | - | - |
| Fev-07 | 97,7 | -1,3% | - | - | 98,9 | -0,2% | - | - | 98,6 | -0,5% | - | - |
| Mar-07 | 99,0 | 1,3% | - | - | 99,3 | 0,4% | - | - | 99,3 | 0,7% | - | - |
| Abr-07 | 99,3 | 0,3% | - | - | 98,8 | -0,5% | - | - | 99,6 | 0,3% | - | - |
| Mai-07 | 99,7 | 0,4% | - | - | 99,5 | 0,7% | - | - | 99,3 | -0,3% | - | - |
| Jun-07 | 100,5 | 0,8% | - | - | 99,3 | -0,2% | - | - | 99,9 | 0,6% | - | - |
| Jul-07 | 100,2 | -0,3% | - | - | 100,0 | 0,7% | - | - | 100,3 | 0,4% | - | - |
| Ago-07 | 100,1 | -0,1% | - | - | 100,2 | 0,2% | - | - | 101,0 | 0,7% | - | - |
| Set-07 | 99,9 | -0,2% | - | - | 100,2 | 0,0% | - | - | 100,6 | -0,4% | - | - |
| Out-07 | 101,4 | 1,5% | - | - | 101,5 | 1,3% | - | - | 100,4 | -0,2% | - | - |
| Nov-07 | 101,8 | 0,4% | - | - | 101,0 | -0,5% | - | - | 100,5 | 0,1% | - | - |
| Dez-07 | 101,3 | -0,5% | - | - | 102,3 | 1,3% | - | - | 101,4 | 0,9% | - | - |
| Jan-08 | 104,1 | 2,8% | 5,2% | - | 103,1 | 0,8% | 4,0% | - | 101,6 | 0,2% | 2,5% | - |
| Fev-08 | 105,2 | 1,1% | 7,7% | - | 103,8 | 0,7% | 5,0% | - | 102,4 | 0,8% | 3,9% | - |
| Mar-08 | 106,7 | 1,4% | 7,8% | - | 104,5 | 0,7% | 5,2% | - | 103,0 | 0,6% | 3,7% | - |
| Abr-08 | 108,3 | 1,5% | 9,1% | - | 105,6 | 1,1% | 6,9% | - | 104,7 | 1,7% | 5,1% | - |
| Mai-08 | 110,2 | 1,8% | 10,5% | - | 105,4 | -0,2% | 5,9% | - | 104,6 | -0,1% | 5,3% | - |
| Jun-08 | 112,7 | 2,3% | 12,1% | - | 108,4 | 2,8% | 9,2% | - | 105,5 | 0,9% | 5,6% | - |
| Jul-08 | 112,6 | -0,1% | 12,4% | - | 109,9 | 1,4% | 9,9% | - | 107,2 | 1,6% | 6,9% | - |
| Ago-08 | 118,7 | 5,4% | 18,6% | - | 109,2 | -0,6% | 9,0% | - | 107,6 | 0,4% | 6,5% | - |
| Set-08 | 118,3 | -0,3% | 18,4% | - | 109,3 | 0,1% | 9,1% | - | 108,9 | 1,2% | 8,3% | - |
| Out-08 | 119,2 | 0,8% | 17,6% | - | 110,1 | 0,7% | 8,5% | - | 110,4 | 1,4% | 10,0% | - |
| Nov-08 | 115,8 | -2,9% | 13,8% | - | 108,3 | -1,6% | 7,2% | - | 108,4 | -1,8% | 7,9% | - |

(*) São sempre apresentados os últimos 24 meses. Os Índices e as taxas de variação são calculados unicamente com valores correspondentes à série IPC07.

ANEXO – Série IPC89 Rebaseada ao ano 2007

| | Total | C01 | C02 | C03 | C04 | C05 | C06 | C07 | C08 | C09 | C10 | C11 | C12 |
|--------|-------|-------|-------|-------|-------|-------|-------|-------|-------|-------|-------|-------|-------|
| Jan-07 | 96,5 | 95,5 | 101,4 | 96,0 | 94,7 | 95,8 | 99,3 | 99,3 | 118,8 | 104,0 | 100,1 | 85,9 | 97,8 |
| Fev-07 | 98,0 | 97,6 | 98,0 | 96,6 | 100,2 | 99,4 | 99,7 | 97,7 | 102,0 | 98,3 | 101,4 | 94,5 | 100,5 |
| Mar-07 | 97,8 | 97,0 | 98,7 | 97,5 | 100,6 | 99,5 | 99,4 | 97,6 | 97,9 | 99,0 | 101,5 | 94,5 | 99,9 |
| Abr-07 | 98,2 | 97,3 | 99,0 | 99,5 | 100,8 | 100,0 | 99,4 | 97,7 | 97,9 | 98,2 | 93,8 | 93,8 | 97,7 |
| Mai-07 | 99,1 | 98,5 | 99,1 | 100,5 | 100,9 | 100,6 | 99,3 | 97,7 | 97,9 | 98,4 | 93,8 | 104,5 | 99,2 |
| Jun-07 | 99,1 | 98,5 | 99,4 | 99,7 | 100,8 | 100,4 | 100,5 | 99,9 | 97,9 | 98,8 | 93,5 | 97,7 | 99,6 |
| Jul-07 | 100,4 | 100,8 | 99,5 | 99,2 | 100,9 | 100,3 | 100,5 | 100,6 | 97,9 | 99,4 | 93,5 | 97,4 | 100,9 |
| Ago-07 | 101,8 | 102,7 | 99,4 | 100,8 | 100,8 | 100,0 | 99,9 | 101,7 | 97,9 | 99,4 | 95,1 | 104,7 | 100,9 |
| Set-07 | 102,8 | 104,2 | 100,1 | 101,5 | 100,8 | 99,7 | 100,1 | 102,1 | 97,9 | 99,2 | 108,4 | 106,4 | 100,1 |
| Out-07 | 102,2 | 102,6 | 101,4 | 102,8 | 100,6 | 100,9 | 100,0 | 102,3 | 97,9 | 98,3 | 108,9 | 108,5 | 101,3 |
| Nov-07 | 101,9 | 102,6 | 101,3 | 102,8 | 99,6 | 100,3 | 101,0 | 101,4 | 97,9 | 98,2 | 108,2 | 106,1 | 101,0 |
| Dez-07 | 102,2 | 102,7 | 102,7 | 103,0 | 99,4 | 103,2 | 101,0 | 102,1 | 97,9 | 108,8 | 101,7 | 106,1 | 101,1 |

NOTAS EXPLICATIVAS

Índice de Preços no Consumidor

O índice de Preços no Consumidor (IPC) é um indicador que tem por finalidade medir a evolução no tempo dos preços de um conjunto de bens e serviços considerados representativos da estrutura de consumo da população residente em Cabo Verde. O IPC não é, desta forma, um indicador do nível de preços registado entre períodos diferentes mas antes um indicador da sua variação. A estrutura de consumo da actual série do IPC (2007 = 100) bem como os bens e serviços que constituem o cabaz do indicador foram inferidos com base no Inquérito às Despesas e Rendimentos das Famílias realizado entre Outubro de 2001 e Outubro de 2002. O IPC encontra-se classificado em doze classes de produtos (Classificação do Consumo Individual por Objectivo) e a sua compilação resulta da agregação de três índices de preços regionais (Santiago, São Vicente e Santo Antão). Mais informações sobre a presente série do IPC podem ser obtidas através da consulta da nota metodológica do indicador: "Índice de Preços no Consumidor Base 2007 (IPC07), Metodologia", Direcção das Contas Nacionais, Estatísticas Económicas e dos Serviços, Divisão de Preços do Instituto de Estatística de Cabo Verde, disponível no Portal do Sistema Estatístico Nacional através do endereço www.ine.cv ou www.statline.cv.

Classes da Classificação do Consumo Individual por Objectivo (CCIO)

| | |
|-----|--|
| 00 | Total |
| C01 | Produtos alimentares e bebidas não alcoólicas |
| C02 | Bebidas alcoólicas e tabaco |
| C03 | Vestuário e calçado |
| C04 | Rendas de habitação, água, electricidade, gás e outros combustíveis |
| C05 | Acessórios, equipamento doméstico e manutenção corrente da habitação |
| C06 | Saúde |
| C07 | Transportes |
| C08 | Comunicações |
| C09 | Lazer, recreação e cultura |
| C10 | Ensino |
| C11 | Hotéis, restaurantes, cafés e similares |
| C12 | Bens e serviços diversos |

Taxa de variação mensal

A variação mensal compara o nível do índice entre dois meses consecutivos. Embora seja um indicador que permite um acompanhamento corrente do andamento dos preços, o valor desta taxa de variação é particularmente influenciado por efeitos de natureza sazonal e outros mais específicos localizados num (ou em ambos) dos meses comparados.

Taxa de variação homóloga

A variação homóloga compara o nível do índice entre o mês corrente e o mesmo mês do ano anterior. Esta taxa de variação, perante um padrão estável de sazonalidade, não é afectada por oscilações desta natureza podendo, no entanto, ser influenciada por efeitos localizados num mês específico.

Taxa de variação média dos últimos doze meses

A variação média dos últimos doze meses compara o nível do índice médio dos últimos doze meses com os doze meses imediatamente anteriores. Por ser uma média móvel, esta taxa de variação é menos sensível a alterações esporádicas nos preços. O valor desta taxa no mês de Dezembro corresponde à taxa de inflação anual.

Contribuições

A contribuição representa o efeito individual de uma dada classe ou região na formação de uma taxa de variação do índice total. Este indicador é apresentado em termos de pontos percentuais em relação à variação total. Assim, a contribuição de uma classe ou região para, por exemplo, a variação mensal, representa o efeito de uma determinada classe ou região na formação da taxa de variação entre um determinado índice e o índice observado no mês anterior.