

Índice de Preços no Consumidor – IPC base 2007

Novembro de 2009

14 de Dezembro de 2009

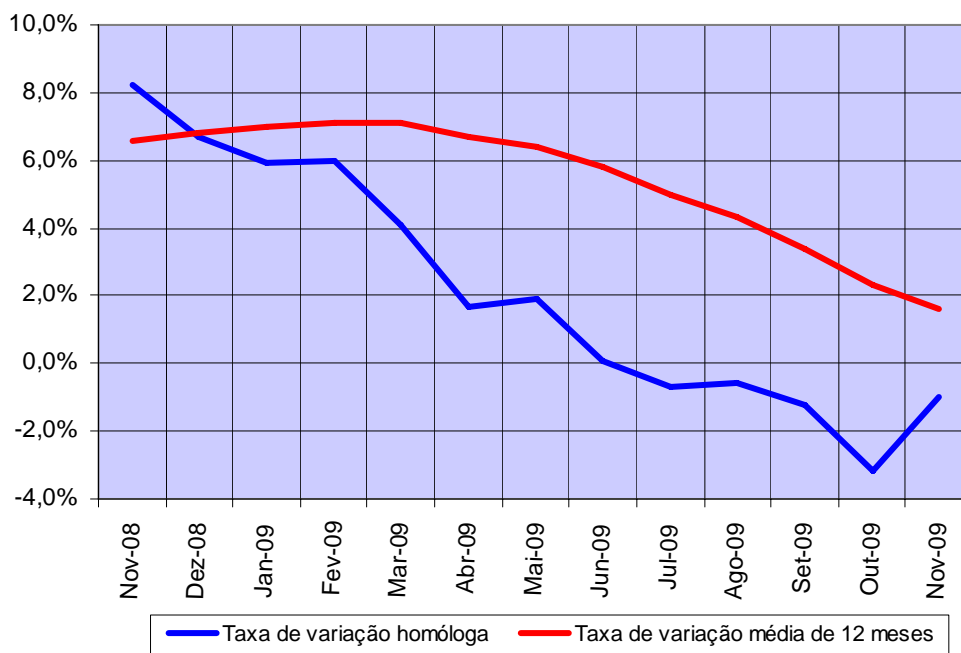
Inflação Homóloga aumentou 2,2 pontos percentuais

No mês de Novembro de 2009 a taxa de variação homóloga registada pelo IPC foi de -1,0%, aumentando 2,2 pontos percentuais (p.p.) face ao valor registado no mês anterior.

A variação mensal observada entre Outubro de 2009 e Novembro de 2009 foi positiva (+0,3%), superior em 1,1 p.p. à registada no mês de Outubro.

A variação média dos últimos doze meses situou-se em 1,6%, inferior em 0,7 p.p. à verificada no mês anterior.

Gráfico 1 – Taxas de variação do IPC Nacional



Instituto Nacional de Cabo Verde
Web-site: www.ine.cv ou www.statline.cv
Indicadores Conjunturais: Preços

Próxima divulgação:

IPC de Dezembro a 18 de Janeiro de 2010

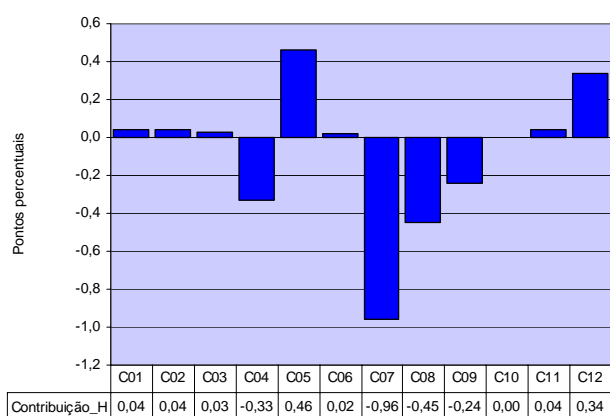
Para mais informações contactar:

Direcção das Contas Nacionais, Estatísticas Económicas e dos
Serviços, Divisão de Preços – Celso Soares
Telefone: +238 260 49 18
Fax: +238 261 16 56

Varição Homóloga: - 1,0%

As variações homólogas negativas mais expressivas ocorreram sobretudo nas Classes das Comunicações (-11,2%), dos Transportes (-8,9%), do Lazer, recreação e cultura (-7,1%) e das Rendas de habitação, água, electricidade, gás e outros combustíveis (-2,1%). Por outro lado, as Classes dos Acessórios, equipamento domésticos e manutenção corrente da habitação (+7,3%), dos Bens e serviços diversos (+5,9%) e das Bebidas alcoólicas e tabaco (+2,2%), registaram as variações homólogas positivas mais expressivas.

Gráfico 2 – Contribuição das classes para a variação homóloga do IPC Nacional



Analisando o Gráfico 2, podemos constatar que as Classes com contribuições positivas mais expressivas não foram suficientes para suplantar as Classes com contribuições negativas mais expressivas, originando com isso uma variação homóloga negativa do IPC total Nacional.

Varição Mensal: 0,3%

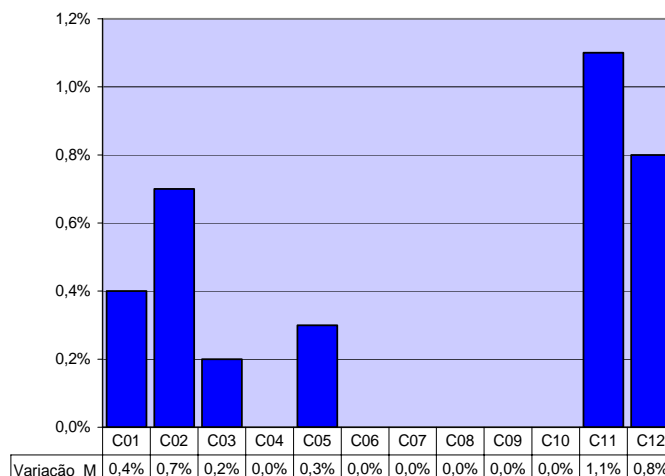
As Classes dos Hotéis, restaurantes, cafés e similares (+1,1%), dos Bens e serviços diversos (+0,8%) e das Bebidas alcoólicas e tabaco (+0,7%), registaram as taxas de variação mensal positivas mais elevadas, contribuindo decisivamente para o comportamento positivo da variação mensal.

A nível dos subgrupos que integram o IPC, as variações mensais mais significativas do nível de preços, observaram-se nos seguintes:

- Outros artigos de uso pessoal,
- Produtos hortícolas, incluindo batata e outros tubérculos,
- Pequenos aparelhos domésticos eléctricos, e
- Outros artigos e acessórios.

As principais descidas de preços ocorreram nos seguintes subgrupos:

Gráfico 3 – Variação mensal das classes do IPC Nacional



- Açúcar, doces de fruta, produtos de confeitaria,
- Limpeza, reparação e aluguer de vestuário,
- Óleos e gorduras, e
- Águas minerais, refrigerantes e sumos.

Tabela 1 – Principais variações mensais dos subgrupos

Principais variações mensais		
	Subgrupo	Var.
Positivas	OUTROS ARTIGOS DE USO PESSOAL N.D.	12,1%
	PRODUTOS HORTÍCOLAS, INCLUI BATATA E OUTROS TUBÉRC	2,7%
	PEQUENOS APARELHOS DOMÉSTICOS ELÉCTRICOS (SD)	1,8%
	OUTROS ARTIGOS E ACESSÓRIOS	1,7%
Negativas	AÇÚCAR, DOCES DE FRUTA, PRODUTOS DE CONFEITARIA	-2,0%
	LIMPEZA RAPARAÇÃO E ALUGUER DE VESTUÁRIO	-1,5%
	ÓLEOS E GORDURAS (ND)	-1,2%
	ÁGUAS MINERAIS, REFRIGERANTES E SUMOS (ND)	-1,0%

Varição Média de 12 meses: 1,6%

A variação média de 12 meses do IPC total fixou-se em 1,6%, valor inferior em 0,7 p.p. ao registado no mês anterior, continuando a tendência decrescente que se vem verificando desde Abril do corrente ano.

Índices Regionais

A nível regional, registou uma variação mensal negativa na ilha de Santo Antão (-0,3%). Por seu turno registou-se uma variação mensal positiva e nula nas ilhas de Santiago e S.Vicente (+0,5% e 0,0%), respectivamente.

Comparando as variações homólogas regionais com a nacional, verificou-se que em todos os pontos registaram-se variações negativas, à semelhança da nacional. Em Santo Antão e Santiago, as variações foram inferiores à média nacional em 1,1 p.p. e 0,2 p.p., respectivamente. Em S.Vicente foi superior em 0,8 p.p..

As Classes dos Produtos alimentares bebidas não alcoólicas, do Lazer, recreação e cultura, do Ensino e dos Bens e serviços diversos, registaram uma contribuição negativa para o comportamento da variação mensal do índice total regional em Santo Antão que suplantou a contribuição positiva das Classes dos Acessórios, equipamento domésticos e manutenção corrente da habitação, das Bebidas alcoólicas e tabaco e das Rendas de habitação, água, electricidade, gás e outros combustíveis, resultando na variação mensal negativa de 0,3% observada no índice total desta ilha. Em S.Vicente, as classes dos Produtos alimentares e bebidas não alcoólicas, dos Bens e serviços diversos, dos Acessórios, equipamento domésticos e manutenção corrente da habitação e do Vestuário, registaram no seu conjunto contribuições que determinaram a variação mensal nula do índice total nesta região. Em Santiago, as contribuições positivas das Classes dos Produtos alimentares bebidas não alcoólicas, dos Bens e serviços diversos, dos Hotéis, restaurantes, cafés e similares e das Bebidas alcoólicas e tabaco foram determinantes para o resultado positivo registado no índice total desta ilha.

A variação média de 12 meses do IPC na Ilha de Santo Antão mantém-se superior à do índice nacional em 0,5 p.p., apesar desta taxa apresentar uma tendência de quebra desde Março do corrente ano. A Ilha de S.Vicente e Santiago apresentam uma taxa inferior em 0,1 p.p., ao registou a nível nacional.

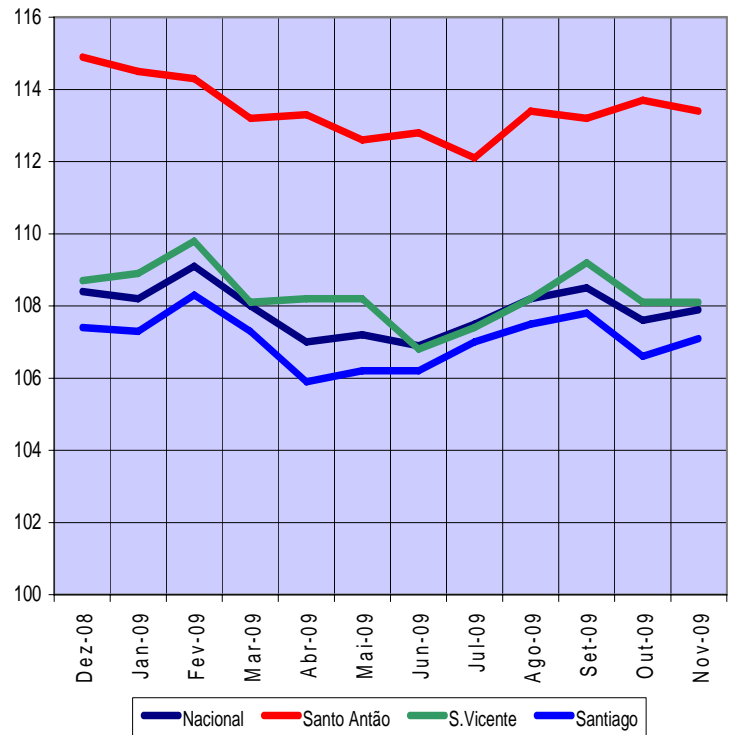
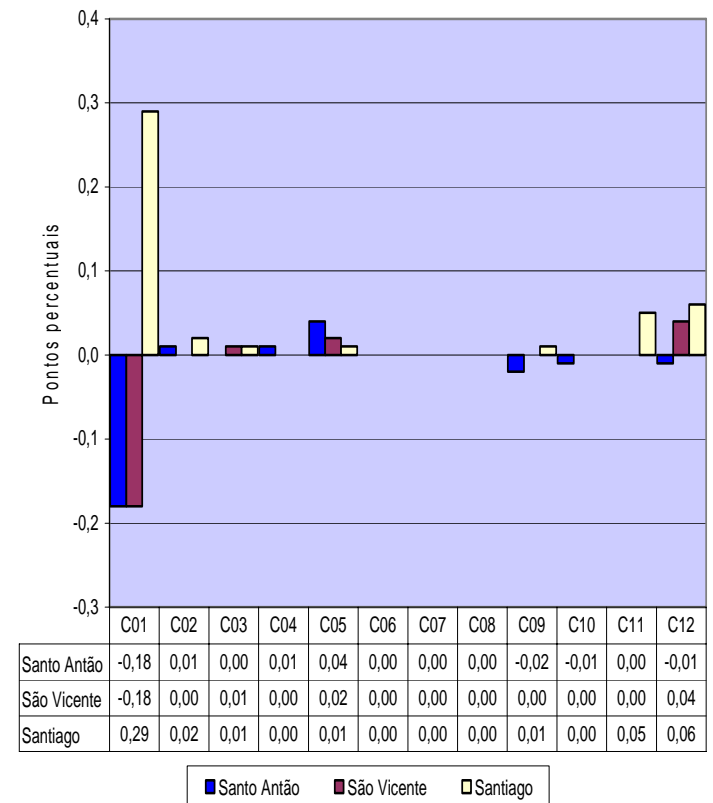


Gráfico 5 – Contribuição das classes para a variação mensal dos IPC regionais



Índices (*)

	Total	C01	C02	C03	C04	C05	C06	C07	C08	C09	C10	C11	C12
2004	91,0	89,5	99,5	110,3	74,0	93,0	97,9	87,2	124,4	106,0	100,0	81,0	96,9
2005	91,4	89,4	100,8	101,8	81,5	94,7	99,3	90,1	124,4	105,0	100,0	83,1	96,8
2006	95,8	95,2	101,1	96,0	91,4	95,7	99,7	97,4	124,0	104,0	99,9	85,0	97,5
2007	100,0	100,0	100,0	100,0	100,0	100,0	100,0	100,0	100,0	100,0	100,0	100,0	100,0
2008	106,8	109,1	101,3	111,8	105,5	101,1	104,7	108,7	100,0	102,4	99,0	103,7	104,5
Dez-06	98,3	96,1	103,0	94,7	106,7	97,2	99,9	100,1	119,3	96,1	101,5	92,4	100,2
Jan-07	99,1	97,6	97,3	99,1	100,3	102,2	98,9	99,1	100,0	103,7	100,0	99,8	99,9
Fev-07	98,6	97,6	96,5	99,7	97,8	100,8	99,1	99,1	100,0	102,9	100,0	99,2	99,4
Mar-07	99,3	98,0	98,2	100,5	100,6	100,8	99,1	99,1	100,0	102,7	100,0	100,5	98,9
Abr-07	99,4	98,9	99,1	98,4	100,6	101,0	99,1	98,7	100,0	98,5	100,0	101,2	98,9
Mai-07	99,3	99,0	100,2	98,3	100,6	98,9	99,1	99,1	100,0	99,0	100,0	100,0	99,5
Jun-07	99,8	99,9	98,6	97,9	100,3	100,1	100,3	99,1	100,0	98,9	100,0	102,5	99,7
Jul-07	100,3	100,8	101,6	98,1	100,0	101,2	100,3	100,0	100,0	98,9	100,0	99,1	99,6
Ago-07	100,7	101,7	101,0	100,1	100,2	100,8	100,3	100,1	100,0	98,7	100,0	98,3	99,6
Set-07	100,5	101,0	101,3	101,5	100,2	101,2	100,2	99,1	100,0	98,5	100,0	99,1	100,1
Out-07	100,8	100,7	102,2	100,7	99,4	99,4	103,0	101,9	100,0	100,5	100,0	99,8	104,2
Nov-07	100,7	101,8	101,9	101,6	99,4	96,8	100,3	101,9	100,0	98,8	100,0	99,5	99,7
Dez-07	101,6	102,8	101,9	104,1	100,5	96,7	100,4	102,9	100,0	98,9	100,0	100,9	100,6
Jan-08	102,2	103,1	101,6	110,5	100,7	98,5	101,1	102,0	100,0	100,0	100,0	100,6	100,5
Fev-08	102,9	104,4	100,9	109,7	101,1	99,1	103,2	102,6	100,0	99,6	98,8	102,7	101,5
Mar-08	103,7	105,0	100,8	111,7	102,8	98,7	103,4	103,5	100,0	99,7	98,8	103,1	102,0
Abr-08	105,2	107,1	101,4	111,8	102,8	100,4	101,9	107,4	100,0	98,2	98,8	104,5	105,1
Mai-08	105,2	108,0	100,2	110,8	102,7	100,4	103,1	107,1	100,0	96,4	98,8	104,4	101,6
Jun-08	106,8	109,7	101,6	112,9	106,0	101,1	103,6	108,6	100,0	96,8	98,8	104,0	101,2
Jul-08	108,3	111,3	101,5	113,5	108,3	101,9	102,8	109,9	100,0	103,9	98,8	104,0	101,9
Ago-08	108,9	112,2	100,9	110,8	108,4	103,2	104,3	111,3	100,0	106,9	99,0	104,2	102,1
Set-08	109,8	112,9	101,1	115,1	109,5	102,9	104,2	113,6	100,0	106,3	99,0	104,4	102,2
Out-08	111,1	114,6	101,2	115,3	109,4	102,5	108,5	113,3	100,0	106,8	99,0	104,5	111,6
Nov-08	109,0	110,6	102,3	110,4	108,6	102,4	110,0	111,8	100,0	106,7	99,0	104,6	112,4
Dez-08	108,4	110,0	102,3	109,4	105,7	102,5	110,0	113,5	100,0	107,3	99,0	103,1	112,3
Jan-09	108,2	110,1	102,5	109,3	105,7	103,8	110,4	111,7	100,0	104,9	99,0	104,7	111,8
Fev-09	109,1	112,4	102,8	108,1	105,3	106,6	110,4	111,7	100,0	101,0	99,0	104,7	112,4
Mar-09	108,0	111,7	102,6	109,6	105,3	106,7	110,6	103,0	100,0	100,8	99,0	104,7	112,6
Abr-09	107,0	111,1	102,3	108,6	104,9	107,1	111,1	97,2	100,0	100,9	99,0	104,2	112,8
Mai-09	107,2	111,6	102,7	108,8	105,0	107,0	111,1	97,0	100,0	99,4	99,0	104,9	112,9
Jun-09	106,9	111,1	102,6	109,7	103,9	107,0	111,4	97,2	100,0	99,4	99,0	104,8	112,9
Jul-09	107,5	111,6	102,9	109,5	105,2	108,2	111,4	98,0	100,0	99,9	99,0	104,5	113,6
Ago-09	108,2	111,7	103,3	109,7	105,7	109,3	111,4	102,2	100,0	99,1	99,0	104,8	113,2
Set-09	108,5	111,9	104,0	110,7	105,7	109,5	111,4	101,9	100,0	99,0	99,0	104,6	117,7
Out-09	107,6	110,3	103,9	110,7	106,3	109,6	111,4	101,8	88,8	99,1	99,0	105,1	118,1
Nov-09	107,9	110,7	104,6	110,9	106,3	109,9	111,4	101,8	88,8	99,1	99,0	106,3	119,0

(*) Os índices até Dezembro de 2007 resultam do rebaseamento da série IPC89 ao ano de 2007.

Taxa de variação mensal (*)

	Total	C01	C02	C03	C04	C05	C06	C07	C08	C09	C10	C11	C12
Dez-06	0,7%	-0,7%	0,5%	0,5%	10,7%	0,4%	0,0%	0,5%	-4,1%	0,0%	-6,2%	1,7%	0,6%
Jan-07	-1,8%	-0,6%	-1,6%	1,4%	-11,3%	-1,4%	-0,6%	-0,8%	-0,4%	8,2%	-1,4%	-7,0%	-2,4%
Fev-07	1,6%	2,2%	-3,4%	0,6%	5,8%	3,8%	0,4%	-1,6%	-14,1%	-5,5%	1,3%	10,0%	2,8%
Mar-07	-0,2%	-0,6%	0,7%	0,9%	0,4%	0,1%	-0,3%	-0,1%	-4,0%	0,7%	0,1%	0,0%	-0,6%
Abr-07	0,4%	0,3%	0,3%	2,1%	0,2%	0,5%	0,0%	0,1%	0,0%	-0,8%	-7,6%	-0,7%	-2,2%
Mai-07	0,9%	1,2%	0,1%	1,0%	0,1%	0,6%	-0,1%	0,0%	0,0%	0,2%	0,0%	11,4%	1,5%
Jun-07	0,0%	0,0%	0,3%	-0,8%	-0,1%	-0,2%	1,2%	2,3%	0,0%	0,4%	-0,3%	-6,5%	0,4%
Jul-07	1,3%	2,3%	0,1%	-0,5%	0,1%	-0,1%	0,0%	0,7%	0,0%	0,6%	0,0%	-0,3%	1,3%
Ago-07	1,4%	1,9%	-0,1%	1,6%	-0,1%	-0,3%	-0,6%	1,1%	0,0%	0,0%	1,7%	7,5%	0,0%
Set-07	1,0%	1,5%	0,7%	0,7%	0,0%	-0,3%	0,2%	0,4%	0,0%	-0,2%	14,0%	1,6%	-0,8%
Out-07	-0,6%	-1,5%	1,3%	1,3%	-0,2%	1,2%	-0,1%	0,2%	0,0%	-0,9%	0,5%	2,0%	1,2%
Nov-07	-0,3%	0,0%	-0,1%	0,0%	-1,0%	-0,6%	1,0%	-0,9%	0,0%	-0,1%	-0,6%	-2,2%	-0,3%
Dez-07	0,3%	0,1%	1,4%	0,2%	-0,2%	2,9%	0,0%	0,7%	0,0%	10,8%	-6,0%	0,0%	0,1%
Jan-08	0,6%	0,3%	-0,4%	6,2%	0,1%	1,9%	0,7%	-0,9%	0,0%	1,1%	0,0%	-0,3%	-0,1%
Fev-08	0,7%	1,3%	-0,7%	-0,7%	0,4%	0,6%	2,1%	0,6%	0,0%	-0,4%	-1,2%	2,1%	1,0%
Mar-08	0,8%	0,6%	-0,1%	1,8%	1,7%	-0,4%	0,2%	0,9%	0,0%	0,1%	0,0%	0,4%	0,5%
Abr-08	1,4%	2,0%	0,6%	0,1%	0,0%	1,7%	-1,5%	3,8%	0,0%	-1,5%	0,0%	1,4%	3,0%
Mai-08	0,0%	0,8%	-1,2%	-0,9%	-0,1%	0,0%	1,2%	-0,3%	0,0%	-1,8%	0,0%	-0,1%	-3,3%
Jun-08	1,5%	1,6%	1,4%	1,9%	3,2%	0,7%	0,5%	1,4%	0,0%	0,4%	0,0%	-0,4%	-0,4%
Jul-08	1,4%	1,5%	-0,1%	0,5%	2,2%	0,8%	-0,8%	1,2%	0,0%	7,3%	0,0%	0,0%	0,7%
Ago-08	0,6%	0,8%	-0,6%	-2,4%	0,1%	1,3%	1,5%	1,3%	0,0%	2,9%	0,2%	0,2%	0,2%
Set-08	0,8%	0,6%	0,2%	3,9%	1,0%	-0,3%	-0,1%	2,1%	0,0%	-0,6%	0,0%	0,2%	0,1%
Out-08	1,2%	1,5%	0,1%	0,2%	-0,1%	-0,4%	4,1%	-0,3%	0,0%	0,5%	0,0%	0,1%	9,2%
Nov-08	-1,9%	-3,5%	1,1%	-4,2%	-0,7%	-0,1%	1,4%	-1,3%	0,0%	-0,1%	0,0%	0,1%	0,7%
Dez-08	-0,6%	-0,5%	0,0%	-0,9%	-2,7%	0,1%	0,0%	1,5%	0,0%	0,6%	0,0%	-1,4%	-0,1%
Jan-09	-0,2%	0,1%	0,2%	-0,1%	0,0%	1,3%	0,4%	-1,6%	0,0%	-2,2%	0,0%	1,6%	-0,4%
Fev-09	0,8%	2,1%	0,3%	-1,1%	-0,4%	2,7%	0,0%	0,0%	0,0%	-3,7%	0,0%	0,0%	0,5%
Mar-09	-1,0%	-0,6%	-0,2%	1,4%	0,0%	0,1%	0,2%	-7,8%	0,0%	-0,2%	0,0%	0,0%	0,2%
Abr-09	-0,9%	-0,5%	-0,3%	-0,9%	-0,4%	0,4%	0,5%	-5,6%	0,0%	0,1%	0,0%	-0,5%	0,2%
Mai-09	0,2%	0,5%	0,4%	0,2%	0,1%	-0,1%	0,0%	-0,2%	0,0%	-1,5%	0,0%	0,7%	0,1%
Jun-09	-0,3%	-0,4%	-0,1%	0,8%	-1,0%	0,0%	0,3%	0,2%	0,0%	0,0%	0,0%	-0,1%	0,0%
Jul-09	0,6%	0,5%	0,3%	-0,2%	1,3%	1,1%	0,0%	0,8%	0,0%	0,5%	0,0%	-0,3%	0,6%
Ago-09	0,7%	0,1%	0,4%	0,2%	0,5%	1,0%	0,0%	4,3%	0,0%	-0,8%	0,0%	0,3%	-0,4%
Set-09	0,3%	0,2%	0,7%	0,9%	0,0%	0,2%	0,0%	-0,3%	0,0%	-0,1%	0,0%	-0,2%	4,0%
Out-09	-0,8%	-1,4%	-0,1%	0,0%	0,6%	0,1%	0,0%	-0,1%	-11,2%	0,1%	0,0%	0,5%	0,3%
Nov-09	0,3%	0,4%	0,7%	0,2%	0,0%	0,3%	0,0%	0,0%	0,0%	0,0%	0,0%	1,1%	0,8%

(*) As taxas de variação até Dezembro de 2007 são calculadas sobre índices da série IPC89 rebaseada ao ano de 2007 e mantêm-se idênticas às da série original, salvaguardando situações decorrentes dos efeitos de arredondamento.

Taxa de variação homóloga (*)

	Total	C01	C02	C03	C04	C05	C06	C07	C08	C09	C10	C11	C12
Dez-06	5,8%	5,3%	2,8%	-3,8%	28,2%	0,0%	0,4%	4,9%	-4,1%	-8,9%	0,0%	10,1%	3,3%
Jan-07	5,0%	5,8%	-0,6%	-5,0%	15,8%	1,1%	0,0%	8,9%	-4,5%	-1,0%	-0,1%	3,4%	0,9%
Fev-07	4,8%	5,1%	-2,9%	-1,0%	20,4%	4,4%	0,2%	3,6%	-18,0%	-6,7%	-0,1%	12,6%	3,2%
Mar-07	4,4%	3,9%	-1,9%	-0,5%	20,9%	3,9%	-0,1%	4,9%	-21,3%	-6,2%	0,8%	12,6%	1,3%
Abr-07	3,9%	2,5%	-1,6%	3,1%	20,3%	4,4%	-0,1%	4,2%	-21,3%	-6,9%	0,3%	12,5%	0,1%
Mai-07	3,4%	3,2%	-2,0%	4,3%	9,3%	5,1%	-0,2%	1,0%	-21,3%	-6,7%	0,3%	25,3%	1,7%
Jun-07	2,7%	2,1%	-1,6%	4,9%	8,0%	5,0%	1,0%	2,9%	-21,3%	-6,2%	0,0%	17,1%	2,8%
Jul-07	3,7%	4,5%	-0,6%	4,1%	7,3%	5,0%	0,6%	0,7%	-21,3%	-5,6%	0,0%	16,8%	4,2%
Ago-07	5,1%	6,4%	-0,4%	6,6%	7,2%	4,6%	0,0%	-0,4%	-21,3%	-5,6%	0,0%	25,5%	5,9%
Set-07	5,5%	7,2%	-0,2%	7,1%	7,2%	4,5%	0,2%	0,5%	-21,3%	-6,1%	-0,5%	26,4%	4,3%
Out-07	5,9%	6,9%	0,6%	9,5%	7,0%	6,0%	0,0%	2,8%	-21,3%	-8,3%	0,0%	28,3%	4,2%
Nov-07	4,4%	6,0%	-1,2%	9,1%	3,3%	3,6%	1,1%	1,8%	-21,3%	2,2%	0,0%	16,7%	1,4%
Dez-07	4,0%	6,9%	-0,3%	8,8%	-6,8%	6,2%	1,1%	2,0%	-17,9%	13,2%	0,2%	14,8%	0,9%
Jan-08	3,1%	5,6%	4,3%	11,5%	0,3%	-3,6%	2,2%	2,9%	0,0%	-3,6%	0,0%	0,8%	0,7%
Fev-08	4,4%	7,0%	4,6%	10,0%	3,4%	-1,7%	4,1%	3,5%	0,0%	-3,2%	-1,2%	3,5%	2,1%
Mar-08	4,4%	7,1%	2,6%	11,1%	2,2%	-2,1%	4,3%	4,4%	0,0%	-2,9%	-1,2%	2,6%	3,1%
Abr-08	5,8%	8,3%	2,3%	13,6%	2,2%	-0,6%	2,8%	8,8%	0,0%	-0,3%	-1,2%	3,3%	6,3%
Mai-08	5,9%	9,1%	0,0%	12,7%	2,1%	1,5%	4,0%	8,1%	0,0%	-2,6%	-1,2%	4,4%	2,1%
Jun-08	7,0%	9,8%	3,0%	15,3%	5,7%	1,0%	3,3%	9,6%	0,0%	-2,1%	-1,2%	1,5%	1,5%
Jul-08	8,0%	10,4%	-0,1%	15,7%	8,3%	0,7%	2,5%	9,9%	0,0%	5,1%	-1,2%	4,9%	2,3%
Ago-08	8,1%	10,3%	-0,1%	10,7%	8,2%	2,4%	4,0%	11,2%	0,0%	8,3%	-1,0%	6,0%	2,5%
Set-08	9,3%	11,8%	-0,2%	13,4%	9,3%	1,7%	4,0%	14,6%	0,0%	7,9%	-1,0%	5,3%	2,1%
Out-08	10,2%	13,8%	-1,0%	14,5%	10,1%	3,1%	5,3%	11,2%	0,0%	6,3%	-1,0%	4,7%	7,1%
Nov-08	8,2%	8,6%	0,4%	8,7%	9,3%	5,8%	9,7%	9,7%	0,0%	8,0%	-1,0%	5,1%	12,7%
Dez-08	6,7%	7,0%	0,4%	5,1%	5,2%	6,0%	9,6%	10,3%	0,0%	8,5%	-1,0%	2,2%	11,6%
Jan-09	5,9%	6,8%	0,9%	-1,1%	5,0%	5,4%	9,2%	9,5%	0,0%	4,9%	-1,0%	4,1%	11,2%
Fev-09	6,0%	7,7%	1,9%	-1,5%	4,2%	7,6%	7,0%	8,9%	0,0%	1,4%	0,2%	1,9%	10,7%
Mar-09	4,1%	6,4%	1,8%	-1,9%	2,4%	8,1%	7,0%	-0,5%	0,0%	1,1%	0,2%	1,6%	10,4%
Abr-09	1,7%	3,7%	0,9%	-2,9%	2,0%	6,7%	9,0%	-9,5%	0,0%	2,7%	0,2%	-0,3%	7,3%
Mai-09	1,9%	3,3%	2,5%	-1,8%	2,2%	6,6%	7,8%	-9,4%	0,0%	3,1%	0,2%	0,5%	11,1%
Jun-09	0,1%	1,3%	1,0%	-2,8%	-2,0%	5,8%	7,5%	-10,5%	0,0%	2,7%	0,2%	0,8%	11,6%
Jul-09	-0,7%	0,3%	1,4%	-3,5%	-2,9%	6,2%	8,4%	-10,8%	0,0%	-3,8%	0,2%	0,5%	11,5%
Ago-09	-0,6%	-0,4%	2,4%	-1,0%	-2,5%	5,9%	6,8%	-8,2%	0,0%	-7,3%	0,0%	0,6%	10,9%
Set-09	-1,2%	-0,9%	2,9%	-3,8%	-3,5%	6,4%	6,9%	-10,3%	0,0%	-6,9%	0,0%	0,2%	15,2%
Out-09	-3,2%	-3,8%	2,7%	-4,0%	-2,8%	6,9%	2,7%	-10,2%	-11,2%	-7,2%	0,0%	0,6%	5,8%
Nov-09	-1,0%	0,1%	2,2%	0,5%	-2,1%	7,3%	1,3%	-8,9%	-11,2%	-7,1%	0,0%	1,6%	5,9%

(*) As taxas de variação até Dezembro de 2007 são calculadas sobre índices da série IPC89 rebaseada ao ano de 2007 e mantêm-se idênticas às da série original, salvaguardando situações decorrentes dos efeitos de arredondamento.

Taxa de variação média de 12 meses (*)

	Total	C01	C02	C03	C04	C05	C06	C07	C08	C09	C10	C11	C12
Dez-06	4,8%	6,4%	0,3%	-5,7%	12,1%	1,1%	0,4%	8,2%	-0,3%	-0,9%	-0,1%	2,3%	0,7%
Jan-07	5,1%	6,7%	0,2%	-5,7%	13,3%	1,2%	0,4%	8,4%	-0,7%	-1,0%	0,0%	2,5%	0,7%
Fev-07	5,2%	6,6%	-0,1%	-5,2%	14,7%	1,4%	0,4%	7,9%	-2,2%	-1,7%	0,0%	3,4%	0,9%
Mar-07	5,2%	6,3%	-0,2%	-4,7%	16,1%	1,6%	0,3%	7,9%	-4,0%	-2,2%	-0,5%	4,3%	0,7%
Abr-07	5,1%	5,8%	-0,3%	-3,9%	17,4%	1,9%	0,3%	7,6%	-5,8%	-2,9%	-0,5%	5,2%	0,6%
Mai-07	4,9%	5,3%	-0,6%	-3,1%	16,9%	2,2%	0,2%	6,9%	-7,5%	-3,5%	-0,5%	7,2%	0,6%
Jun-07	4,5%	4,7%	-0,8%	-2,1%	16,1%	2,4%	0,3%	6,3%	-9,3%	-4,1%	-0,5%	8,5%	0,9%
Jul-07	4,4%	4,5%	-0,8%	-1,2%	15,2%	2,7%	0,3%	5,7%	-11,1%	-4,6%	-0,5%	9,9%	1,4%
Ago-07	4,5%	4,6%	-0,7%	-0,1%	14,7%	2,9%	0,3%	5,0%	-12,9%	-5,1%	0,7%	12,1%	2,1%
Set-07	4,6%	4,8%	-0,7%	0,8%	14,1%	3,2%	0,2%	4,0%	-14,6%	-5,6%	0,6%	14,3%	2,6%
Out-07	4,7%	5,0%	-0,6%	2,0%	13,6%	3,6%	0,2%	3,5%	-16,4%	-6,4%	0,6%	16,6%	2,9%
Nov-07	4,6%	4,9%	-0,8%	3,1%	12,5%	4,0%	0,3%	2,9%	-18,2%	-5,6%	0,1%	17,3%	2,8%
Dez-07	4,4%	5,0%	-1,1%	4,2%	9,4%	4,5%	0,3%	2,7%	-19,3%	-3,8%	0,1%	17,6%	2,6%
Jan-08	4,5%	5,2%	-1,0%	5,9%	8,7%	4,6%	0,5%	2,2%	-20,3%	-4,1%	0,1%	18,8%	2,7%
Fev-08	4,5%	5,4%	-0,5%	7,1%	7,1%	4,2%	0,7%	2,3%	-19,2%	-3,4%	-0,1%	18,3%	2,5%
Mar-08	4,6%	5,7%	-0,2%	8,4%	5,7%	3,8%	1,1%	2,4%	-17,6%	-2,9%	-0,4%	18,0%	2,6%
Abr-08	4,9%	6,4%	0,2%	9,2%	4,3%	3,5%	1,3%	2,9%	-15,9%	-2,3%	0,0%	17,8%	3,2%
Mai-08	5,1%	6,9%	0,4%	9,7%	3,7%	3,0%	1,6%	3,6%	-14,1%	-1,9%	0,4%	15,5%	3,3%
Jun-08	5,6%	7,7%	0,7%	10,4%	3,5%	2,7%	1,8%	4,1%	-12,3%	-1,5%	0,8%	14,6%	3,2%
Jul-08	5,9%	8,2%	0,9%	11,2%	3,5%	2,4%	2,0%	4,8%	-10,4%	-0,7%	1,2%	13,7%	2,9%
Ago-08	6,1%	8,4%	1,1%	11,5%	3,6%	2,3%	2,3%	5,6%	-8,4%	0,5%	1,6%	11,5%	2,5%
Set-08	6,2%	8,5%	1,2%	12,0%	3,7%	2,2%	2,6%	6,6%	-6,3%	1,6%	0,8%	9,2%	2,3%
Out-08	6,4%	8,9%	1,1%	12,2%	3,9%	1,8%	3,4%	7,2%	-4,2%	3,1%	0,0%	6,6%	2,8%
Nov-08	6,6%	9,1%	1,3%	12,1%	4,3%	1,7%	4,0%	7,9%	-1,9%	3,6%	-0,8%	5,1%	3,7%
Dez-08	6,8%	9,1%	1,3%	11,8%	5,5%	1,1%	4,7%	8,7%	0,0%	2,4%	-1,0%	3,7%	4,5%
Jan-09	7,0%	9,2%	1,0%	10,7%	5,9%	1,9%	5,2%	9,3%	0,0%	3,1%	-1,1%	4,0%	5,4%
Fev-09	7,1%	9,2%	0,8%	9,6%	5,9%	2,7%	5,5%	9,7%	0,0%	3,5%	-1,0%	3,8%	6,1%
Mar-09	7,1%	9,1%	0,8%	8,5%	6,0%	3,5%	5,7%	9,2%	0,0%	3,9%	-0,9%	3,7%	6,7%
Abr-09	6,7%	8,7%	0,7%	7,0%	5,9%	4,1%	6,2%	7,6%	0,0%	4,1%	-0,8%	3,4%	6,8%
Mai-09	6,4%	8,2%	0,9%	5,8%	5,9%	4,6%	6,5%	6,1%	0,0%	4,6%	-0,6%	3,1%	7,6%
Jun-09	5,8%	7,5%	0,7%	4,3%	5,3%	5,0%	6,9%	4,4%	0,0%	5,0%	-0,5%	3,0%	8,4%
Jul-09	5,0%	6,6%	0,8%	2,8%	4,3%	5,4%	7,4%	2,6%	0,0%	4,2%	-0,4%	2,7%	9,2%
Ago-09	4,3%	5,7%	1,0%	1,8%	3,4%	5,7%	7,6%	1,0%	0,0%	2,9%	-0,3%	2,2%	9,8%
Set-09	3,4%	4,6%	1,3%	0,4%	2,3%	6,1%	7,8%	-1,1%	0,0%	1,6%	-0,2%	1,8%	10,9%
Out-09	2,3%	3,2%	1,6%	-1,0%	1,3%	6,4%	7,6%	-2,9%	-0,9%	0,4%	-0,2%	1,4%	10,8%
Nov-09	1,6%	2,5%	1,7%	-1,6%	0,3%	6,6%	6,9%	-4,4%	-1,9%	-0,8%	-0,1%	1,2%	10,2%

(*) As taxas de variação até Dezembro de 2007 são calculadas sobre índices da série IPC89 rebaseada ao ano de 2007 e mantêm-se idênticas às da série original, salvaguardando situações decorrentes dos efeitos de arredondamento.

Índices e Taxas de variação regionais (*)

	Santo Antão				S. Vicente				Santiago			
	Índice	V.Men.	V.Hom.	V.12M	Índice	V.Men.	V.Hom.	V.12M	Índice	V.Men.	V.Hom.	V.12M
Dez-07	101,3	-0,5%	-	-	102,3	1,3%	-	-	101,4	0,9%	-	-
Jan-08	104,1	2,8%	5,2%	-	103,1	0,8%	4,0%	-	101,6	0,2%	2,5%	-
Fev-08	105,2	1,1%	7,7%	-	103,8	0,7%	5,0%	-	102,4	0,8%	3,9%	-
Mar-08	106,7	1,4%	7,8%	-	104,5	0,7%	5,2%	-	103,0	0,6%	3,7%	-
Abr-08	108,3	1,5%	9,1%	-	105,6	1,1%	6,9%	-	104,7	1,7%	5,1%	-
Mai-08	110,2	1,8%	10,5%	-	105,4	-0,2%	5,9%	-	104,6	-0,1%	5,3%	-
Jun-08	112,7	2,3%	12,1%	-	108,4	2,8%	9,2%	-	105,5	0,9%	5,6%	-
Jul-08	112,6	-0,1%	12,4%	-	109,9	1,4%	9,9%	-	107,2	1,6%	6,9%	-
Ago-08	118,7	5,4%	18,6%	-	109,2	-0,6%	9,0%	-	107,6	0,4%	6,5%	-
Set-08	118,3	-0,3%	18,4%	-	109,3	0,1%	9,1%	-	108,9	1,2%	8,3%	-
Out-08	119,2	0,8%	17,6%	-	110,1	0,7%	8,5%	-	110,4	1,4%	10,0%	-
Nov-08	115,8	-2,9%	13,8%	-	108,3	-1,6%	7,2%	-	108,4	-1,8%	7,9%	-
Dez-08	114,9	-0,8%	13,4%	12,2%	108,7	0,4%	6,3%	7,2%	107,4	-0,9%	5,9%	6,0%
Jan-09	114,5	-0,3%	10,0%	12,6%	108,9	0,2%	5,6%	7,3%	107,3	-0,1%	5,6%	6,2%
Fev-09	114,3	-0,2%	8,7%	12,7%	109,8	0,8%	5,8%	7,4%	108,3	0,9%	5,8%	6,4%
Mar-09	113,2	-1,0%	6,1%	12,5%	108,1	-1,5%	3,4%	7,2%	107,3	-0,9%	4,2%	6,4%
Abr-09	113,3	0,1%	4,6%	12,1%	108,2	0,1%	2,5%	6,8%	105,9	-1,3%	1,1%	6,1%
Mai-09	112,6	-0,6%	2,2%	11,3%	108,2	0,0%	2,7%	6,5%	106,2	0,3%	1,5%	5,7%
Jun-09	112,8	0,2%	0,1%	10,2%	106,8	-1,3%	-1,5%	5,6%	106,2	0,0%	0,7%	5,3%
Jul-09	112,1	-0,6%	-0,4%	9,1%	107,4	0,6%	-2,3%	4,6%	107,0	0,8%	-0,2%	4,7%
Ago-09	113,4	1,2%	-4,5%	7,1%	108,2	0,7%	-0,9%	3,8%	107,5	0,5%	-0,1%	4,1%
Set-09	113,2	-0,2%	-4,3%	5,2%	109,2	0,9%	-0,1%	3,0%	107,8	0,3%	-1,0%	3,4%
Out-09	113,7	0,4%	-4,6%	3,4%	108,1	-1,0%	-1,8%	2,1%	106,6	-1,1%	-3,4%	2,2%
Nov-09	113,4	-0,3%	-2,1%	2,1%	108,1	0,0%	-0,2%	1,5%	107,1	0,5%	-1,2%	1,5%

(*) São sempre apresentados os últimos 24 meses. Os Índices e as taxas de variação são calculados unicamente com valores correspondentes à série IPC07.

ANEXO – Série IPC89 Rebaseada ao ano 2007

	Total	C01	C02	C03	C04	C05	C06	C07	C08	C09	C10	C11	C12
Jan-07	96,5	95,5	101,4	96,0	94,7	95,8	99,3	99,3	118,8	104,0	100,1	85,9	97,8
Fev-07	98,0	97,6	98,0	96,6	100,2	99,4	99,7	97,7	102,0	98,3	101,4	94,5	100,5
Mar-07	97,8	97,0	98,7	97,5	100,6	99,5	99,4	97,6	97,9	99,0	101,5	94,5	99,9
Abr-07	98,2	97,3	99,0	99,5	100,8	100,0	99,4	97,7	97,9	98,2	93,8	93,8	97,7
Mai-07	99,1	98,5	99,1	100,5	100,9	100,6	99,3	97,7	97,9	98,4	93,8	104,5	99,2
Jun-07	99,1	98,5	99,4	99,7	100,8	100,4	100,5	99,9	97,9	98,8	93,5	97,7	99,6
Jul-07	100,4	100,8	99,5	99,2	100,9	100,3	100,5	100,6	97,9	99,4	93,5	97,4	100,9
Ago-07	101,8	102,7	99,4	100,8	100,8	100,0	99,9	101,7	97,9	99,4	95,1	104,7	100,9
Set-07	102,8	104,2	100,1	101,5	100,8	99,7	100,1	102,1	97,9	99,2	108,4	106,4	100,1
Out-07	102,2	102,6	101,4	102,8	100,6	100,9	100,0	102,3	97,9	98,3	108,9	108,5	101,3
Nov-07	101,9	102,6	101,3	102,8	99,6	100,3	101,0	101,4	97,9	98,2	108,2	106,1	101,0
Dez-07	102,2	102,7	102,7	103,0	99,4	103,2	101,0	102,1	97,9	108,8	101,7	106,1	101,1

NOTAS EXPLICATIVAS

Índice de Preços no Consumidor

O índice de Preços no Consumidor (IPC) é um indicador que tem por finalidade medir a evolução no tempo dos preços de um conjunto de bens e serviços considerados representativos da estrutura de consumo da população residente em Cabo Verde. O IPC não é, desta forma, um indicador do nível de preços registado entre períodos diferentes mas antes um indicador da sua variação. A estrutura de consumo da actual série do IPC (2007 = 100) bem como os bens e serviços que constituem o cabaz do indicador foram inferidos com base no Inquérito às Despesas e Rendimentos das Famílias realizado entre Outubro de 2001 e Outubro de 2002. O IPC encontra-se classificado em doze classes de produtos (Classificação do Consumo Individual por Objectivo) e a sua compilação resulta da agregação de três índices de preços regionais (Santiago, São Vicente e Santo Antão). Mais informações sobre a presente série do IPC podem ser obtidas através da consulta da nota metodológica do indicador: "Índice de Preços no Consumidor Base 2007 (IPC07), Metodologia", Direcção das Contas Nacionais, Estatísticas Económicas e dos Serviços, Divisão de Preços do Instituto de Estatística de Cabo Verde, disponível no Portal do Sistema Estatístico Nacional através do endereço www.ine.cv ou www.statline.cv.

Classes da Classificação do Consumo Individual por Objectivo (CCIO)

00	Total
C01	Produtos alimentares e bebidas não alcoólicas
C02	Bebidas alcoólicas e tabaco
C03	Vestuário e calçado
C04	Rendas de habitação, água, electricidade, gás e outros combustíveis
C05	Acessórios, equipamento doméstico e manutenção corrente da habitação
C06	Saúde
C07	Transportes
C08	Comunicações
C09	Lazer, recreação e cultura
C10	Ensino
C11	Hotéis, restaurantes, cafés e similares
C12	Bens e serviços diversos

Taxa de variação mensal

A variação mensal compara o nível do índice entre dois meses consecutivos. Embora seja um indicador que permite um acompanhamento corrente do andamento dos preços, o valor desta taxa de variação é particularmente influenciado por efeitos de natureza sazonal e outros mais específicos localizados num (ou em ambos) dos meses comparados.

Taxa de variação homóloga

A variação homóloga compara o nível do índice entre o mês corrente e o mesmo mês do ano anterior. Esta taxa de variação, perante um padrão estável de sazonalidade, não é afectada por oscilações desta natureza podendo, no entanto, ser influenciada por efeitos localizados num mês específico.

Taxa de variação média dos últimos doze meses

A variação média dos últimos doze meses compara o nível do índice médio dos últimos doze meses com os doze meses imediatamente anteriores. Por ser uma média móvel, esta taxa de variação é menos sensível a alterações esporádicas nos preços. O valor desta taxa no mês de Dezembro corresponde à taxa de inflação anual.

Contribuições

A contribuição representa o efeito individual de uma dada classe ou região na formação de uma taxa de variação do índice total. Este indicador é apresentado em termos de pontos percentuais em relação à variação total. Assim, a contribuição de uma classe ou região para, por exemplo, a variação mensal, representa o efeito de uma determinada classe ou região na formação da taxa de variação entre um determinado índice e o índice observado no mês anterior.