

Índice de Preços no Consumidor – IPC base 2007

Setembro de 2009

14 de Outubro de 2009

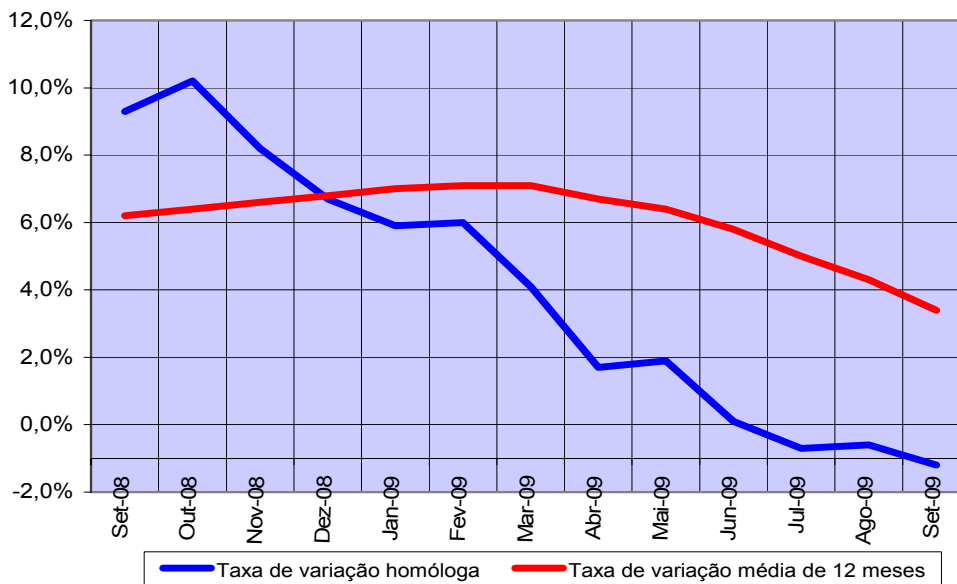
Inflação Homóloga diminui 0,6 pontos percentuais

No mês de Setembro de 2009 a taxa de variação homóloga registada pelo IPC foi de -1,2%, diminuindo 0,6 pontos percentuais (p.p.) face ao valor registado no mês anterior.

A variação mensal observada entre Agosto de 2009 e Setembro de 2009 foi positiva (0,3%), inferior em 0,4 p.p. à registada no mês de Agosto.

A variação média dos últimos doze meses situou-se em 3,4%, inferior em 0,9 p.p. à verificada no mês anterior.

Gráfico 1 – Taxas de variação do IPC Nacional



Instituto Nacional de Cabo Verde
Web-site: www.ine.cv ou www.statline.cv
Indicadores Conjunturais: Preços

Próxima divulgação:

IPC de Outubro a 13 de Novembro de 2009

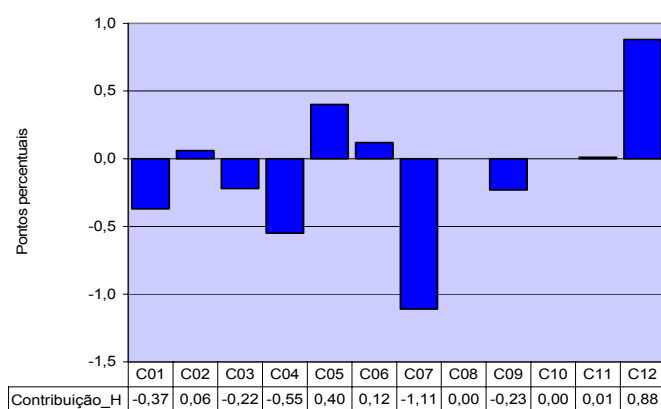
Para mais informações contactar:

Direcção das Contas Nacionais, Estatísticas Económicas e dos
Serviços, Divisão de Preços – Celso Soares
Telefone: +238 260 49 18
Fax: +238 261 16 56

Varição Homóloga: - 1,2%

As variações homólogas negativas mais expressivas ocorreram sobretudo nas Classes dos Transportes (-10,3%), do Lazer, recreação e cultura (-6,9%), do Vestuário e calçado (-3,8%) e das Rendas de habitação, água, electricidade, gás e outros combustíveis (-3,5%). Por outro lado, as Classes dos Bens e serviços diversos (+15,2%), da Saúde (+6,9%), dos Acessórios, equipamento domésticos e manutenção corrente da habitação (+6,4%) e das Bebidas alcoólicas e tabacos (+2,9%), registaram as variações homólogas positivas mais expressivas.

Gráfico 2 – Contribuição das classes para a variação homóloga do IPC Nacional



Analisando o Gráfico 2, podemos constatar que as Classes com contribuições positivas mais expressivas não foram suficientes para suplantar as Classes com contribuições negativas mais expressivas, originando com isso uma acentuada quebra na variação homóloga do IPC total Nacional.

Varição Mensal: 0,3%

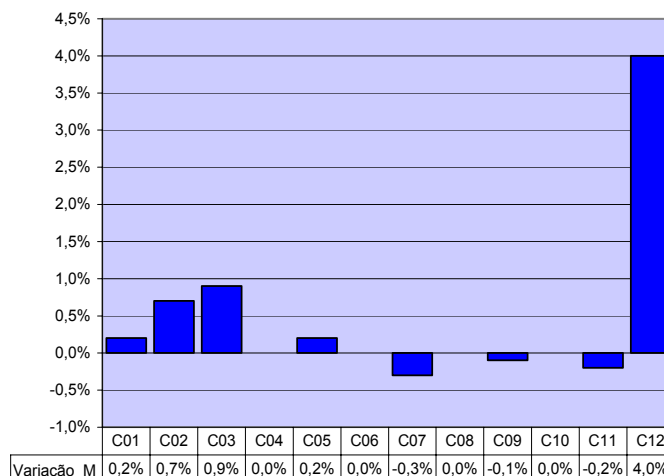
As Classes dos Bens e serviços diversos (+4,0%), do Vestuário e calçado (+0,9%) e das Bebidas alcoólicas e tabacos (+0,7), registaram as variações mensais positivas mais expressivas.

Por outro lado, as Classes dos Transportes (-0,3%), dos Hotéis, restaurantes, cafés e similares (-0,2%) e do Lazer, recreação e cultura (-0,1%), registaram as taxas de variação mensal negativas mais elevadas.

A nível dos subgrupos que integram o IPC, as variações mensais mais significativas do nível de preços, observaram-se nos seguintes:

- Serviços de protecção social,
- Limpeza, reparação e aluguer de vestuário,
- Artigos para vestuário, e

Gráfico 3 – Variação mensal das classes do IPC Nacional



- Serviços de transportes rodoviários de passageiros.

As principais descidas de preços ocorreram nos seguintes subgrupos:

- Transportes aéreos de passageiros,
- Outros artigos e acessórios,
- Aparelhos para gravação de som e imagem, e
- Leite e seus derivados e ovos (ND).

Tabela 1 – Principais variações mensais dos subgrupos

| Principais variações mensais | | |
|------------------------------|---|-------|
| | Subgrupo | Var. |
| Positivas | SERVIÇOS DE PROTECÇÃO SOCIAL | 10,9% |
| | LIMPEZA RAPARAÇÃO E ALUGUER DE VESTUÁRIO | 5,3% |
| | ARTIGOS PARA VESTUÁRIO | 3,7% |
| | SERVIÇOS DE TRANSPORTE RODOVIÁRIOS DE PASSAGEIROS | 1,6% |
| Negativas | TRANSPORTE AÉREOS DE PASSAGEIROS | -8,2% |
| | OUTROS ARTIGOS E ACESSÓRIOS | -5,3% |
| | APARELHOS PARA GRAVAÇÃO DE SOM E IMAGEM | -2,0% |
| | LEITE E SEUS DERIVADOS E OVOS (ND) | -1,9% |

Varição Média de 12 meses: 3,4%

A variação média de 12 meses do IPC total fixou-se em 3,4%, valor inferior em 0,9 p.p. ao registado no mês anterior.

Índices Regionais

A nível regional, registou-se uma variação mensal positiva nas ilhas de S.Vicente e Santiago (+0,9% e +0,3%), respectivamente. Por seu turno a ilha de Santo Antão registou uma variação mensal negativa (-0,2%).

Comparando as variações homólogas regionais com a nacional, verificou-se que em todos os pontos registaram-se variações negativas. Em Santo Antão a variação foi inferior à média nacional em 3,1 p.p. Em S.Vicente e Santiago foram superiores em 1,1 p.p. e 0,2 p.p., respectivamente.

As Classes dos Produtos alimentares bebidas não alcoólicas e dos Bens e serviços diversos, registaram uma contribuição negativa para o comportamento da variação mensal do índice total regional em Santo Antão que suplantou a contribuição positiva das Classes dos Acessórios, equipamento domésticos e manutenção corrente da habitação e das Bebidas alcoólicas e tabaco, resultando na variação mensal negativa de 0,2% observada no índice total desta ilha. Em S.Vicente, as classes dos Bens e serviços diversos, dos Produtos alimentares e bebidas não alcoólicas e das Bebidas alcoólicas e tabaco registaram no seu conjunto contribuições que determinaram o sentido positivo da variação mensal do índice total nesta região. Em Santiago, as contribuições positiva das Classes dos Produtos alimentares bebidas não alcoólicas, do Vestuário e calçado e dos Transportes foram determinantes para o resultado positivo registado no índice total desta ilha.

A variação média de 12 meses do IPC na Ilha de Santo Antão mantém-se superior à do índice nacional em 1,8 p.p., apesar desta taxa apresentar uma tendência de quebra desde Março do corrente ano. A Ilha de S.Vicente apresenta uma taxa inferior em 0,4 p.p. enquanto que em Santiago, esta taxa coincide com a que se registou a nível nacional.

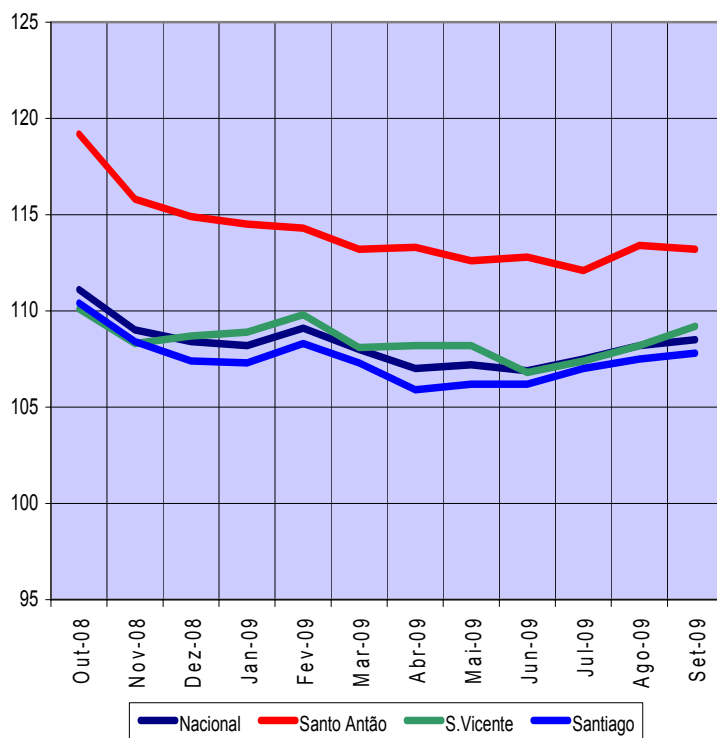
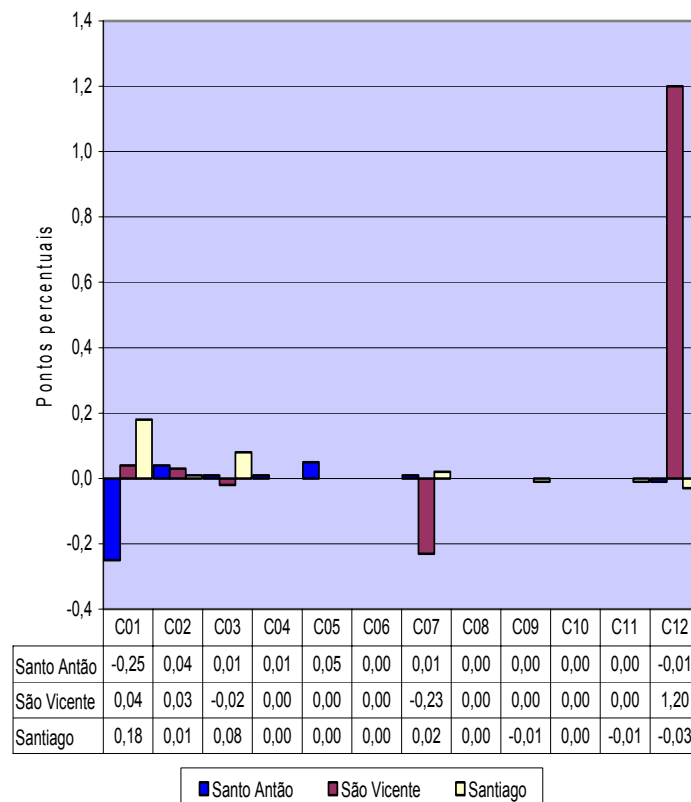


Gráfico 5 – Contribuição das classes para a variação mensal dos IPC regionais



Índices (*)

| | Total | C01 | C02 | C03 | C04 | C05 | C06 | C07 | C08 | C09 | C10 | C11 | C12 |
|--------|-------|-------|-------|-------|-------|-------|-------|-------|-------|-------|-------|-------|-------|
| 2004 | 91,0 | 89,5 | 99,5 | 110,3 | 74,0 | 93,0 | 97,9 | 87,2 | 124,4 | 106,0 | 100,0 | 81,0 | 96,9 |
| 2005 | 91,4 | 89,4 | 100,8 | 101,8 | 81,5 | 94,7 | 99,3 | 90,1 | 124,4 | 105,0 | 100,0 | 83,1 | 96,8 |
| 2006 | 95,8 | 95,2 | 101,1 | 96,0 | 91,4 | 95,7 | 99,7 | 97,4 | 124,0 | 104,0 | 99,9 | 85,0 | 97,5 |
| 2007 | 100,0 | 100,0 | 100,0 | 100,0 | 100,0 | 100,0 | 100,0 | 100,0 | 100,0 | 100,0 | 100,0 | 100,0 | 100,0 |
| 2008 | 106,8 | 109,1 | 101,3 | 111,8 | 105,5 | 101,1 | 104,7 | 108,7 | 100,0 | 102,4 | 99,0 | 103,7 | 104,5 |
| Out-06 | 96,5 | 96,0 | 100,8 | 93,9 | 94,0 | 95,2 | 100,0 | 99,5 | 124,4 | 107,2 | 108,9 | 84,6 | 97,2 |
| Nov-06 | 97,6 | 96,8 | 102,5 | 94,2 | 96,4 | 96,8 | 99,9 | 99,6 | 124,4 | 96,1 | 108,2 | 90,9 | 99,6 |
| Dez-06 | 98,3 | 96,1 | 103,0 | 94,7 | 106,7 | 97,2 | 99,9 | 100,1 | 119,3 | 96,1 | 101,5 | 92,4 | 100,2 |
| Jan-07 | 99,1 | 97,6 | 97,3 | 99,1 | 100,3 | 102,2 | 98,9 | 99,1 | 100,0 | 103,7 | 100,0 | 99,8 | 99,9 |
| Fev-07 | 98,6 | 97,6 | 96,5 | 99,7 | 97,8 | 100,8 | 99,1 | 99,1 | 100,0 | 102,9 | 100,0 | 99,2 | 99,4 |
| Mar-07 | 99,3 | 98,0 | 98,2 | 100,5 | 100,6 | 100,8 | 99,1 | 99,1 | 100,0 | 102,7 | 100,0 | 100,5 | 98,9 |
| Abr-07 | 99,4 | 98,9 | 99,1 | 98,4 | 100,6 | 101,0 | 99,1 | 98,7 | 100,0 | 98,5 | 100,0 | 101,2 | 98,9 |
| Mai-07 | 99,3 | 99,0 | 100,2 | 98,3 | 100,6 | 98,9 | 99,1 | 99,1 | 100,0 | 99,0 | 100,0 | 100,0 | 99,5 |
| Jun-07 | 99,8 | 99,9 | 98,6 | 97,9 | 100,3 | 100,1 | 100,3 | 99,1 | 100,0 | 98,9 | 100,0 | 102,5 | 99,7 |
| Jul-07 | 100,3 | 100,8 | 101,6 | 98,1 | 100,0 | 101,2 | 100,3 | 100,0 | 100,0 | 98,9 | 100,0 | 99,1 | 99,6 |
| Ago-07 | 100,7 | 101,7 | 101,0 | 100,1 | 100,2 | 100,8 | 100,3 | 100,1 | 100,0 | 98,7 | 100,0 | 98,3 | 99,6 |
| Set-07 | 100,5 | 101,0 | 101,3 | 101,5 | 100,2 | 101,2 | 100,2 | 99,1 | 100,0 | 98,5 | 100,0 | 99,1 | 100,1 |
| Out-07 | 100,8 | 100,7 | 102,2 | 100,7 | 99,4 | 99,4 | 103,0 | 101,9 | 100,0 | 100,5 | 100,0 | 99,8 | 104,2 |
| Nov-07 | 100,7 | 101,8 | 101,9 | 101,6 | 99,4 | 96,8 | 100,3 | 101,9 | 100,0 | 98,8 | 100,0 | 99,5 | 99,7 |
| Dez-07 | 101,6 | 102,8 | 101,9 | 104,1 | 100,5 | 96,7 | 100,4 | 102,9 | 100,0 | 98,9 | 100,0 | 100,9 | 100,6 |
| Jan-08 | 102,2 | 103,1 | 101,6 | 110,5 | 100,7 | 98,5 | 101,1 | 102,0 | 100,0 | 100,0 | 100,0 | 100,6 | 100,5 |
| Fev-08 | 102,9 | 104,4 | 100,9 | 109,7 | 101,1 | 99,1 | 103,2 | 102,6 | 100,0 | 99,6 | 98,8 | 102,7 | 101,5 |
| Mar-08 | 103,7 | 105,0 | 100,8 | 111,7 | 102,8 | 98,7 | 103,4 | 103,5 | 100,0 | 99,7 | 98,8 | 103,1 | 102,0 |
| Abr-08 | 105,2 | 107,1 | 101,4 | 111,8 | 102,8 | 100,4 | 101,9 | 107,4 | 100,0 | 98,2 | 98,8 | 104,5 | 105,1 |
| Mai-08 | 105,2 | 108,0 | 100,2 | 110,8 | 102,7 | 100,4 | 103,1 | 107,1 | 100,0 | 96,4 | 98,8 | 104,4 | 101,6 |
| Jun-08 | 106,8 | 109,7 | 101,6 | 112,9 | 106,0 | 101,1 | 103,6 | 108,6 | 100,0 | 96,8 | 98,8 | 104,0 | 101,2 |
| Jul-08 | 108,3 | 111,3 | 101,5 | 113,5 | 108,3 | 101,9 | 102,8 | 109,9 | 100,0 | 103,9 | 98,8 | 104,0 | 101,9 |
| Ago-08 | 108,9 | 112,2 | 100,9 | 110,8 | 108,4 | 103,2 | 104,3 | 111,3 | 100,0 | 106,9 | 99,0 | 104,2 | 102,1 |
| Set-08 | 109,8 | 112,9 | 101,1 | 115,1 | 109,5 | 102,9 | 104,2 | 113,6 | 100,0 | 106,3 | 99,0 | 104,4 | 102,2 |
| Out-08 | 111,1 | 114,6 | 101,2 | 115,3 | 109,4 | 102,5 | 108,5 | 113,3 | 100,0 | 106,8 | 99,0 | 104,5 | 111,6 |
| Nov-08 | 109,0 | 110,6 | 102,3 | 110,4 | 108,6 | 102,4 | 110,0 | 111,8 | 100,0 | 106,7 | 99,0 | 104,6 | 112,4 |
| Dez-08 | 108,4 | 110,0 | 102,3 | 109,4 | 105,7 | 102,5 | 110,0 | 113,5 | 100,0 | 107,3 | 99,0 | 103,1 | 112,3 |
| Jan-09 | 108,2 | 110,1 | 102,5 | 109,3 | 105,7 | 103,8 | 110,4 | 111,7 | 100,0 | 104,9 | 99,0 | 104,7 | 111,8 |
| Fev-09 | 109,1 | 112,4 | 102,8 | 108,1 | 105,3 | 106,6 | 110,4 | 111,7 | 100,0 | 101,0 | 99,0 | 104,7 | 112,4 |
| Mar-09 | 108,0 | 111,7 | 102,6 | 109,6 | 105,3 | 106,7 | 110,6 | 103,0 | 100,0 | 100,8 | 99,0 | 104,7 | 112,6 |
| Abr-09 | 107,0 | 111,1 | 102,3 | 108,6 | 104,9 | 107,1 | 111,1 | 97,2 | 100,0 | 100,9 | 99,0 | 104,2 | 112,8 |
| Mai-09 | 107,2 | 111,6 | 102,7 | 108,8 | 105,0 | 107,0 | 111,1 | 97,0 | 100,0 | 99,4 | 99,0 | 104,9 | 112,9 |
| Jun-09 | 106,9 | 111,1 | 102,6 | 109,7 | 103,9 | 107,0 | 111,4 | 97,2 | 100,0 | 99,4 | 99,0 | 104,8 | 112,9 |
| Jul-09 | 107,5 | 111,6 | 102,9 | 109,5 | 105,2 | 108,2 | 111,4 | 98,0 | 100,0 | 99,9 | 99,0 | 104,5 | 113,6 |
| Ago-09 | 108,2 | 111,7 | 103,3 | 109,7 | 105,7 | 109,3 | 111,4 | 102,2 | 100,0 | 99,1 | 99,0 | 104,8 | 113,2 |
| Set-09 | 108,5 | 111,9 | 104,0 | 110,7 | 105,7 | 109,5 | 111,4 | 101,9 | 100,0 | 99,0 | 99,0 | 104,6 | 117,7 |

(*) Os índices até Dezembro de 2007 resultam do rebaseamento da série IPC89 ao ano de 2007.

Taxa de variação mensal (*)

| | Total | C01 | C02 | C03 | C04 | C05 | C06 | C07 | C08 | C09 | C10 | C11 | C12 |
|--------|-------|-------|-------|-------|--------|-------|-------|-------|--------|--------|-------|-------|-------|
| Out-06 | -0,9% | -1,2% | 0,5% | -1,0% | 0,0% | -0,2% | 0,1% | -2,1% | 0,0% | 1,5% | 0,0% | 0,5% | 1,3% |
| Nov-06 | 1,1% | 0,8% | 1,7% | 0,3% | 2,6% | 1,7% | -0,1% | 0,1% | 0,0% | -10,4% | -0,6% | 7,5% | 2,5% |
| Dez-06 | 0,7% | -0,7% | 0,5% | 0,5% | 10,7% | 0,4% | 0,0% | 0,5% | -4,1% | 0,0% | -6,2% | 1,7% | 0,6% |
| Jan-07 | -1,8% | -0,6% | -1,6% | 1,4% | -11,3% | -1,4% | -0,6% | -0,8% | -0,4% | 8,2% | -1,4% | -7,0% | -2,4% |
| Fev-07 | 1,6% | 2,2% | -3,4% | 0,6% | 5,8% | 3,8% | 0,4% | -1,6% | -14,1% | -5,5% | 1,3% | 10,0% | 2,8% |
| Mar-07 | -0,2% | -0,6% | 0,7% | 0,9% | 0,4% | 0,1% | -0,3% | -0,1% | -4,0% | 0,7% | 0,1% | 0,0% | -0,6% |
| Abr-07 | 0,4% | 0,3% | 0,3% | 2,1% | 0,2% | 0,5% | 0,0% | 0,1% | 0,0% | -0,8% | -7,6% | -0,7% | -2,2% |
| Mai-07 | 0,9% | 1,2% | 0,1% | 1,0% | 0,1% | 0,6% | -0,1% | 0,0% | 0,0% | 0,2% | 0,0% | 11,4% | 1,5% |
| Jun-07 | 0,0% | 0,0% | 0,3% | -0,8% | -0,1% | -0,2% | 1,2% | 2,3% | 0,0% | 0,4% | -0,3% | -6,5% | 0,4% |
| Jul-07 | 1,3% | 2,3% | 0,1% | -0,5% | 0,1% | -0,1% | 0,0% | 0,7% | 0,0% | 0,6% | 0,0% | -0,3% | 1,3% |
| Ago-07 | 1,4% | 1,9% | -0,1% | 1,6% | -0,1% | -0,3% | -0,6% | 1,1% | 0,0% | 0,0% | 1,7% | 7,5% | 0,0% |
| Set-07 | 1,0% | 1,5% | 0,7% | 0,7% | 0,0% | -0,3% | 0,2% | 0,4% | 0,0% | -0,2% | 14,0% | 1,6% | -0,8% |
| Out-07 | -0,6% | -1,5% | 1,3% | 1,3% | -0,2% | 1,2% | -0,1% | 0,2% | 0,0% | -0,9% | 0,5% | 2,0% | 1,2% |
| Nov-07 | -0,3% | 0,0% | -0,1% | 0,0% | -1,0% | -0,6% | 1,0% | -0,9% | 0,0% | -0,1% | -0,6% | -2,2% | -0,3% |
| Dez-07 | 0,3% | 0,1% | 1,4% | 0,2% | -0,2% | 2,9% | 0,0% | 0,7% | 0,0% | 10,8% | -6,0% | 0,0% | 0,1% |
| Jan-08 | 0,6% | 0,3% | -0,4% | 6,2% | 0,1% | 1,9% | 0,7% | -0,9% | 0,0% | 1,1% | 0,0% | -0,3% | -0,1% |
| Fev-08 | 0,7% | 1,3% | -0,7% | -0,7% | 0,4% | 0,6% | 2,1% | 0,6% | 0,0% | -0,4% | -1,2% | 2,1% | 1,0% |
| Mar-08 | 0,8% | 0,6% | -0,1% | 1,8% | 1,7% | -0,4% | 0,2% | 0,9% | 0,0% | 0,1% | 0,0% | 0,4% | 0,5% |
| Abr-08 | 1,4% | 2,0% | 0,6% | 0,1% | 0,0% | 1,7% | -1,5% | 3,8% | 0,0% | -1,5% | 0,0% | 1,4% | 3,0% |
| Mai-08 | 0,0% | 0,8% | -1,2% | -0,9% | -0,1% | 0,0% | 1,2% | -0,3% | 0,0% | -1,8% | 0,0% | -0,1% | -3,3% |
| Jun-08 | 1,5% | 1,6% | 1,4% | 1,9% | 3,2% | 0,7% | 0,5% | 1,4% | 0,0% | 0,4% | 0,0% | -0,4% | -0,4% |
| Jul-08 | 1,4% | 1,5% | -0,1% | 0,5% | 2,2% | 0,8% | -0,8% | 1,2% | 0,0% | 7,3% | 0,0% | 0,0% | 0,7% |
| Ago-08 | 0,6% | 0,8% | -0,6% | -2,4% | 0,1% | 1,3% | 1,5% | 1,3% | 0,0% | 2,9% | 0,2% | 0,2% | 0,2% |
| Set-08 | 0,8% | 0,6% | 0,2% | 3,9% | 1,0% | -0,3% | -0,1% | 2,1% | 0,0% | -0,6% | 0,0% | 0,2% | 0,1% |
| Out-08 | 1,2% | 1,5% | 0,1% | 0,2% | -0,1% | -0,4% | 4,1% | -0,3% | 0,0% | 0,5% | 0,0% | 0,1% | 9,2% |
| Nov-08 | -1,9% | -3,5% | 1,1% | -4,2% | -0,7% | -0,1% | 1,4% | -1,3% | 0,0% | -0,1% | 0,0% | 0,1% | 0,7% |
| Dez-08 | -0,6% | -0,5% | 0,0% | -0,9% | -2,7% | 0,1% | 0,0% | 1,5% | 0,0% | 0,6% | 0,0% | -1,4% | -0,1% |
| Jan-09 | -0,2% | 0,1% | 0,2% | -0,1% | 0,0% | 1,3% | 0,4% | -1,6% | 0,0% | -2,2% | 0,0% | 1,6% | -0,4% |
| Fev-09 | 0,8% | 2,1% | 0,3% | -1,1% | -0,4% | 2,7% | 0,0% | 0,0% | 0,0% | -3,7% | 0,0% | 0,0% | 0,5% |
| Mar-09 | -1,0% | -0,6% | -0,2% | 1,4% | 0,0% | 0,1% | 0,2% | -7,8% | 0,0% | -0,2% | 0,0% | 0,0% | 0,2% |
| Abr-09 | -0,9% | -0,5% | -0,3% | -0,9% | -0,4% | 0,4% | 0,5% | -5,6% | 0,0% | 0,1% | 0,0% | -0,5% | 0,2% |
| Mai-09 | 0,2% | 0,5% | 0,4% | 0,2% | 0,1% | -0,1% | 0,0% | -0,2% | 0,0% | -1,5% | 0,0% | 0,7% | 0,1% |
| Jun-09 | -0,3% | -0,4% | -0,1% | 0,8% | -1,0% | 0,0% | 0,3% | 0,2% | 0,0% | 0,0% | 0,0% | -0,1% | 0,0% |
| Jul-09 | 0,6% | 0,5% | 0,3% | -0,2% | 1,3% | 1,1% | 0,0% | 0,8% | 0,0% | 0,5% | 0,0% | -0,3% | 0,6% |
| Ago-09 | 0,7% | 0,1% | 0,4% | 0,2% | 0,5% | 1,0% | 0,0% | 4,3% | 0,0% | -0,8% | 0,0% | 0,3% | -0,4% |
| Set-09 | 0,3% | 0,2% | 0,7% | 0,9% | 0,0% | 0,2% | 0,0% | -0,3% | 0,0% | -0,1% | 0,0% | -0,2% | 4,0% |

(*) As taxas de variação até Dezembro de 2007 são calculadas sobre índices da série IPC89 rebaseada ao ano de 2007 e mantêm-se idênticas às da série original, salvaguardando situações decorrentes dos efeitos de arredondamento.

Taxa de variação homóloga (*)

| | Total | C01 | C02 | C03 | C04 | C05 | C06 | C07 | C08 | C09 | C10 | C11 | C12 |
|--------|-------|-------|-------|-------|-------|-------|-------|--------|--------|-------|-------|-------|-------|
| Out-06 | 4,6% | 5,4% | -1,0% | -4,9% | 13,0% | 0,8% | 0,5% | 9,1% | 0,0% | 1,7% | 0,0% | 0,8% | 0,9% |
| Nov-06 | 6,0% | 6,8% | 1,7% | -3,9% | 15,9% | -0,2% | 0,4% | 9,2% | 0,0% | -8,8% | 6,6% | 8,3% | 2,9% |
| Dez-06 | 5,8% | 5,3% | 2,8% | -3,8% | 28,2% | 0,0% | 0,4% | 4,9% | -4,1% | -8,9% | 0,0% | 10,1% | 3,3% |
| Jan-07 | 5,0% | 5,8% | -0,6% | -5,0% | 15,8% | 1,1% | 0,0% | 8,9% | -4,5% | -1,0% | -0,1% | 3,4% | 0,9% |
| Fev-07 | 4,8% | 5,1% | -2,9% | -1,0% | 20,4% | 4,4% | 0,2% | 3,6% | -18,0% | -6,7% | -0,1% | 12,6% | 3,2% |
| Mar-07 | 4,4% | 3,9% | -1,9% | -0,5% | 20,9% | 3,9% | -0,1% | 4,9% | -21,3% | -6,2% | 0,8% | 12,6% | 1,3% |
| Abr-07 | 3,9% | 2,5% | -1,6% | 3,1% | 20,3% | 4,4% | -0,1% | 4,2% | -21,3% | -6,9% | 0,3% | 12,5% | 0,1% |
| Mai-07 | 3,4% | 3,2% | -2,0% | 4,3% | 9,3% | 5,1% | -0,2% | 1,0% | -21,3% | -6,7% | 0,3% | 25,3% | 1,7% |
| Jun-07 | 2,7% | 2,1% | -1,6% | 4,9% | 8,0% | 5,0% | 1,0% | 2,9% | -21,3% | -6,2% | 0,0% | 17,1% | 2,8% |
| Jul-07 | 3,7% | 4,5% | -0,6% | 4,1% | 7,3% | 5,0% | 0,6% | 0,7% | -21,3% | -5,6% | 0,0% | 16,8% | 4,2% |
| Ago-07 | 5,1% | 6,4% | -0,4% | 6,6% | 7,2% | 4,6% | 0,0% | -0,4% | -21,3% | -5,6% | 0,0% | 25,5% | 5,9% |
| Set-07 | 5,5% | 7,2% | -0,2% | 7,1% | 7,2% | 4,5% | 0,2% | 0,5% | -21,3% | -6,1% | -0,5% | 26,4% | 4,3% |
| Out-07 | 5,9% | 6,9% | 0,6% | 9,5% | 7,0% | 6,0% | 0,0% | 2,8% | -21,3% | -8,3% | 0,0% | 28,3% | 4,2% |
| Nov-07 | 4,4% | 6,0% | -1,2% | 9,1% | 3,3% | 3,6% | 1,1% | 1,8% | -21,3% | 2,2% | 0,0% | 16,7% | 1,4% |
| Dez-07 | 4,0% | 6,9% | -0,3% | 8,8% | -6,8% | 6,2% | 1,1% | 2,0% | -17,9% | 13,2% | 0,2% | 14,8% | 0,9% |
| Jan-08 | 3,1% | 5,6% | 4,3% | 11,5% | 0,3% | -3,6% | 2,2% | 2,9% | 0,0% | -3,6% | 0,0% | 0,8% | 0,7% |
| Fev-08 | 4,4% | 7,0% | 4,6% | 10,0% | 3,4% | -1,7% | 4,1% | 3,5% | 0,0% | -3,2% | -1,2% | 3,5% | 2,1% |
| Mar-08 | 4,4% | 7,1% | 2,6% | 11,1% | 2,2% | -2,1% | 4,3% | 4,4% | 0,0% | -2,9% | -1,2% | 2,6% | 3,1% |
| Abr-08 | 5,8% | 8,3% | 2,3% | 13,6% | 2,2% | -0,6% | 2,8% | 8,8% | 0,0% | -0,3% | -1,2% | 3,3% | 6,3% |
| Mai-08 | 5,9% | 9,1% | 0,0% | 12,7% | 2,1% | 1,5% | 4,0% | 8,1% | 0,0% | -2,6% | -1,2% | 4,4% | 2,1% |
| Jun-08 | 7,0% | 9,8% | 3,0% | 15,3% | 5,7% | 1,0% | 3,3% | 9,6% | 0,0% | -2,1% | -1,2% | 1,5% | 1,5% |
| Jul-08 | 8,0% | 10,4% | -0,1% | 15,7% | 8,3% | 0,7% | 2,5% | 9,9% | 0,0% | 5,1% | -1,2% | 4,9% | 2,3% |
| Ago-08 | 8,1% | 10,3% | -0,1% | 10,7% | 8,2% | 2,4% | 4,0% | 11,2% | 0,0% | 8,3% | -1,0% | 6,0% | 2,5% |
| Set-08 | 9,3% | 11,8% | -0,2% | 13,4% | 9,3% | 1,7% | 4,0% | 14,6% | 0,0% | 7,9% | -1,0% | 5,3% | 2,1% |
| Out-08 | 10,2% | 13,8% | -1,0% | 14,5% | 10,1% | 3,1% | 5,3% | 11,2% | 0,0% | 6,3% | -1,0% | 4,7% | 7,1% |
| Nov-08 | 8,2% | 8,6% | 0,4% | 8,7% | 9,3% | 5,8% | 9,7% | 9,7% | 0,0% | 8,0% | -1,0% | 5,1% | 12,7% |
| Dez-08 | 6,7% | 7,0% | 0,4% | 5,1% | 5,2% | 6,0% | 9,6% | 10,3% | 0,0% | 8,5% | -1,0% | 2,2% | 11,6% |
| Jan-09 | 5,9% | 6,8% | 0,9% | -1,1% | 5,0% | 5,4% | 9,2% | 9,5% | 0,0% | 4,9% | -1,0% | 4,1% | 11,2% |
| Fev-09 | 6,0% | 7,7% | 1,9% | -1,5% | 4,2% | 7,6% | 7,0% | 8,9% | 0,0% | 1,4% | 0,2% | 1,9% | 10,7% |
| Mar-09 | 4,1% | 6,4% | 1,8% | -1,9% | 2,4% | 8,1% | 7,0% | -0,5% | 0,0% | 1,1% | 0,2% | 1,6% | 10,4% |
| Abr-09 | 1,7% | 3,7% | 0,9% | -2,9% | 2,0% | 6,7% | 9,0% | -9,5% | 0,0% | 2,7% | 0,2% | -0,3% | 7,3% |
| Mai-09 | 1,9% | 3,3% | 2,5% | -1,8% | 2,2% | 6,6% | 7,8% | -9,4% | 0,0% | 3,1% | 0,2% | 0,5% | 11,1% |
| Jun-09 | 0,1% | 1,3% | 1,0% | -2,8% | -2,0% | 5,8% | 7,5% | -10,5% | 0,0% | 2,7% | 0,2% | 0,8% | 11,6% |
| Jul-09 | -0,7% | 0,3% | 1,4% | -3,5% | -2,9% | 6,2% | 8,4% | -10,8% | 0,0% | -3,8% | 0,2% | 0,5% | 11,5% |
| Ago-09 | -0,6% | -0,4% | 2,4% | -1,0% | -2,5% | 5,9% | 6,8% | -8,2% | 0,0% | -7,3% | 0,0% | 0,6% | 10,9% |
| Set-09 | -1,2% | -0,9% | 2,9% | -3,8% | -3,5% | 6,4% | 6,9% | -10,3% | 0,0% | -6,9% | 0,0% | 0,2% | 15,2% |

(*) As taxas de variação até Dezembro de 2007 são calculadas sobre índices da série IPC89 rebaseada ao ano de 2007 e mantêm-se idênticas às da série original, salvaguardando situações decorrentes dos efeitos de arredondamento.

Taxa de variação média de 12 meses (*)

| | Total | C01 | C02 | C03 | C04 | C05 | C06 | C07 | C08 | C09 | C10 | C11 | C12 |
|--------|-------|------|-------|-------|-------|------|------|-------|--------|-------|-------|-------|-------|
| Out-06 | 4,1% | 5,9% | -0,1% | -6,4% | 9,0% | 1,6% | 0,4% | 7,8% | 0,0% | 0,6% | -0,7% | 1,1% | 0,4% |
| Nov-06 | 4,5% | 6,3% | 0,0% | -6,0% | 10,0% | 1,3% | 0,4% | 8,2% | 0,0% | -0,2% | -0,1% | 1,6% | 0,6% |
| Dez-06 | 4,8% | 6,4% | 0,3% | -5,7% | 12,1% | 1,1% | 0,4% | 8,2% | -0,3% | -0,9% | -0,1% | 2,3% | 0,7% |
| Jan-07 | 5,1% | 6,7% | 0,2% | -5,7% | 13,3% | 1,2% | 0,4% | 8,4% | -0,7% | -1,0% | 0,0% | 2,5% | 0,7% |
| Fev-07 | 5,2% | 6,6% | -0,1% | -5,2% | 14,7% | 1,4% | 0,4% | 7,9% | -2,2% | -1,7% | 0,0% | 3,4% | 0,9% |
| Mar-07 | 5,2% | 6,3% | -0,2% | -4,7% | 16,1% | 1,6% | 0,3% | 7,9% | -4,0% | -2,2% | -0,5% | 4,3% | 0,7% |
| Abr-07 | 5,1% | 5,8% | -0,3% | -3,9% | 17,4% | 1,9% | 0,3% | 7,6% | -5,8% | -2,9% | -0,5% | 5,2% | 0,6% |
| Mai-07 | 4,9% | 5,3% | -0,6% | -3,1% | 16,9% | 2,2% | 0,2% | 6,9% | -7,5% | -3,5% | -0,5% | 7,2% | 0,6% |
| Jun-07 | 4,5% | 4,7% | -0,8% | -2,1% | 16,1% | 2,4% | 0,3% | 6,3% | -9,3% | -4,1% | -0,5% | 8,5% | 0,9% |
| Jul-07 | 4,4% | 4,5% | -0,8% | -1,2% | 15,2% | 2,7% | 0,3% | 5,7% | -11,1% | -4,6% | -0,5% | 9,9% | 1,4% |
| Ago-07 | 4,5% | 4,6% | -0,7% | -0,1% | 14,7% | 2,9% | 0,3% | 5,0% | -12,9% | -5,1% | 0,7% | 12,1% | 2,1% |
| Set-07 | 4,6% | 4,8% | -0,7% | 0,8% | 14,1% | 3,2% | 0,2% | 4,0% | -14,6% | -5,6% | 0,6% | 14,3% | 2,6% |
| Out-07 | 4,7% | 5,0% | -0,6% | 2,0% | 13,6% | 3,6% | 0,2% | 3,5% | -16,4% | -6,4% | 0,6% | 16,6% | 2,9% |
| Nov-07 | 4,6% | 4,9% | -0,8% | 3,1% | 12,5% | 4,0% | 0,3% | 2,9% | -18,2% | -5,6% | 0,1% | 17,3% | 2,8% |
| Dez-07 | 4,4% | 5,0% | -1,1% | 4,2% | 9,4% | 4,5% | 0,3% | 2,7% | -19,3% | -3,8% | 0,1% | 17,6% | 2,6% |
| Jan-08 | 4,5% | 5,2% | -1,0% | 5,9% | 8,7% | 4,6% | 0,5% | 2,2% | -20,3% | -4,1% | 0,1% | 18,8% | 2,7% |
| Fev-08 | 4,5% | 5,4% | -0,5% | 7,1% | 7,1% | 4,2% | 0,7% | 2,3% | -19,2% | -3,4% | -0,1% | 18,3% | 2,5% |
| Mar-08 | 4,6% | 5,7% | -0,2% | 8,4% | 5,7% | 3,8% | 1,1% | 2,4% | -17,6% | -2,9% | -0,4% | 18,0% | 2,6% |
| Abr-08 | 4,9% | 6,4% | 0,2% | 9,2% | 4,3% | 3,5% | 1,3% | 2,9% | -15,9% | -2,3% | 0,0% | 17,8% | 3,2% |
| Mai-08 | 5,1% | 6,9% | 0,4% | 9,7% | 3,7% | 3,0% | 1,6% | 3,6% | -14,1% | -1,9% | 0,4% | 15,5% | 3,3% |
| Jun-08 | 5,6% | 7,7% | 0,7% | 10,4% | 3,5% | 2,7% | 1,8% | 4,1% | -12,3% | -1,5% | 0,8% | 14,6% | 3,2% |
| Jul-08 | 5,9% | 8,2% | 0,9% | 11,2% | 3,5% | 2,4% | 2,0% | 4,8% | -10,4% | -0,7% | 1,2% | 13,7% | 2,9% |
| Ago-08 | 6,1% | 8,4% | 1,1% | 11,5% | 3,6% | 2,3% | 2,3% | 5,6% | -8,4% | 0,5% | 1,6% | 11,5% | 2,5% |
| Set-08 | 6,2% | 8,5% | 1,2% | 12,0% | 3,7% | 2,2% | 2,6% | 6,6% | -6,3% | 1,6% | 0,8% | 9,2% | 2,3% |
| Out-08 | 6,4% | 8,9% | 1,1% | 12,2% | 3,9% | 1,8% | 3,4% | 7,2% | -4,2% | 3,1% | 0,0% | 6,6% | 2,8% |
| Nov-08 | 6,6% | 9,1% | 1,3% | 12,1% | 4,3% | 1,7% | 4,0% | 7,9% | -1,9% | 3,6% | -0,8% | 5,1% | 3,7% |
| Dez-08 | 6,8% | 9,1% | 1,3% | 11,8% | 5,5% | 1,1% | 4,7% | 8,7% | 0,0% | 2,4% | -1,0% | 3,7% | 4,5% |
| Jan-09 | 7,0% | 9,2% | 1,0% | 10,7% | 5,9% | 1,9% | 5,2% | 9,3% | 0,0% | 3,1% | -1,1% | 4,0% | 5,4% |
| Fev-09 | 7,1% | 9,2% | 0,8% | 9,6% | 5,9% | 2,7% | 5,5% | 9,7% | 0,0% | 3,5% | -1,0% | 3,8% | 6,1% |
| Mar-09 | 7,1% | 9,1% | 0,8% | 8,5% | 6,0% | 3,5% | 5,7% | 9,2% | 0,0% | 3,9% | -0,9% | 3,7% | 6,7% |
| Abr-09 | 6,7% | 8,7% | 0,7% | 7,0% | 5,9% | 4,1% | 6,2% | 7,6% | 0,0% | 4,1% | -0,8% | 3,4% | 6,8% |
| Mai-09 | 6,4% | 8,2% | 0,9% | 5,8% | 5,9% | 4,6% | 6,5% | 6,1% | 0,0% | 4,6% | -0,6% | 3,1% | 7,6% |
| Jun-09 | 5,8% | 7,5% | 0,7% | 4,3% | 5,3% | 5,0% | 6,9% | 4,4% | 0,0% | 5,0% | -0,5% | 3,0% | 8,4% |
| Jul-09 | 5,0% | 6,6% | 0,8% | 2,8% | 4,3% | 5,4% | 7,4% | 2,6% | 0,0% | 4,2% | -0,4% | 2,7% | 9,2% |
| Ago-09 | 4,3% | 5,7% | 1,0% | 1,8% | 3,4% | 5,7% | 7,6% | 1,0% | 0,0% | 2,9% | -0,3% | 2,2% | 9,8% |
| Set-09 | 3,4% | 4,6% | 1,3% | 0,4% | 2,3% | 6,1% | 7,8% | -1,1% | 0,0% | 1,6% | -0,2% | 1,8% | 10,9% |

(*) As taxas de variação até Dezembro de 2007 são calculadas sobre índices da série IPC89 rebaseada ao ano de 2007 e mantêm-se idênticas às da série original, salvaguardando situações decorrentes dos efeitos de arredondamento.

Índices e Taxas de variação regionais (*)

| | Santo Antão | | | | S. Vicente | | | | Santiago | | | |
|--------|-------------|--------|--------|-------|------------|--------|--------|-------|----------|--------|--------|-------|
| | Índice | V.Men. | V.Hom. | V.12M | Índice | V.Men. | V.Hom. | V.12M | Índice | V.Men. | V.Hom. | V.12M |
| Out-07 | 101,4 | 1,5% | - | - | 101,5 | 1,3% | - | - | 100,4 | -0,2% | - | - |
| Nov-07 | 101,8 | 0,4% | - | - | 101,0 | -0,5% | - | - | 100,5 | 0,1% | - | - |
| Dez-07 | 101,3 | -0,5% | - | - | 102,3 | 1,3% | - | - | 101,4 | 0,9% | - | - |
| Jan-08 | 104,1 | 2,8% | 5,2% | - | 103,1 | 0,8% | 4,0% | - | 101,6 | 0,2% | 2,5% | - |
| Fev-08 | 105,2 | 1,1% | 7,7% | - | 103,8 | 0,7% | 5,0% | - | 102,4 | 0,8% | 3,9% | - |
| Mar-08 | 106,7 | 1,4% | 7,8% | - | 104,5 | 0,7% | 5,2% | - | 103,0 | 0,6% | 3,7% | - |
| Abr-08 | 108,3 | 1,5% | 9,1% | - | 105,6 | 1,1% | 6,9% | - | 104,7 | 1,7% | 5,1% | - |
| Mai-08 | 110,2 | 1,8% | 10,5% | - | 105,4 | -0,2% | 5,9% | - | 104,6 | -0,1% | 5,3% | - |
| Jun-08 | 112,7 | 2,3% | 12,1% | - | 108,4 | 2,8% | 9,2% | - | 105,5 | 0,9% | 5,6% | - |
| Jul-08 | 112,6 | -0,1% | 12,4% | - | 109,9 | 1,4% | 9,9% | - | 107,2 | 1,6% | 6,9% | - |
| Ago-08 | 118,7 | 5,4% | 18,6% | - | 109,2 | -0,6% | 9,0% | - | 107,6 | 0,4% | 6,5% | - |
| Set-08 | 118,3 | -0,3% | 18,4% | - | 109,3 | 0,1% | 9,1% | - | 108,9 | 1,2% | 8,3% | - |
| Out-08 | 119,2 | 0,8% | 17,6% | - | 110,1 | 0,7% | 8,5% | - | 110,4 | 1,4% | 10,0% | - |
| Nov-08 | 115,8 | -2,9% | 13,8% | - | 108,3 | -1,6% | 7,2% | - | 108,4 | -1,8% | 7,9% | - |
| Dez-08 | 114,9 | -0,8% | 13,4% | 12,2% | 108,7 | 0,4% | 6,3% | 7,2% | 107,4 | -0,9% | 5,9% | 6,0% |
| Jan-09 | 114,5 | -0,3% | 10,0% | 12,6% | 108,9 | 0,2% | 5,6% | 7,3% | 107,3 | -0,1% | 5,6% | 6,2% |
| Fev-09 | 114,3 | -0,2% | 8,7% | 12,7% | 109,8 | 0,8% | 5,8% | 7,4% | 108,3 | 0,9% | 5,8% | 6,4% |
| Mar-09 | 113,2 | -1,0% | 6,1% | 12,5% | 108,1 | -1,5% | 3,4% | 7,2% | 107,3 | -0,9% | 4,2% | 6,4% |
| Abr-09 | 113,3 | 0,1% | 4,6% | 12,1% | 108,2 | 0,1% | 2,5% | 6,8% | 105,9 | -1,3% | 1,1% | 6,1% |
| Mai-09 | 112,6 | -0,6% | 2,2% | 11,3% | 108,2 | 0,0% | 2,7% | 6,5% | 106,2 | 0,3% | 1,5% | 5,7% |
| Jun-09 | 112,8 | 0,2% | 0,1% | 10,2% | 106,8 | -1,3% | -1,5% | 5,6% | 106,2 | 0,0% | 0,7% | 5,3% |
| Jul-09 | 112,1 | -0,6% | -0,4% | 9,1% | 107,4 | 0,6% | -2,3% | 4,6% | 107,0 | 0,8% | -0,2% | 4,7% |
| Ago-09 | 113,4 | 1,2% | -4,5% | 7,1% | 108,2 | 0,7% | -0,9% | 3,8% | 107,5 | 0,5% | -0,1% | 4,1% |
| Set-09 | 113,2 | -0,2% | -4,3% | 5,2% | 109,2 | 0,9% | -0,1% | 3,0% | 107,8 | 0,3% | -1,0% | 3,4% |

(*) São sempre apresentados os últimos 24 meses. Os Índices e as taxas de variação são calculados unicamente com valores correspondentes à série IPC07.

ANEXO – Série IPC89 Rebaseada ao ano 2007

| | Total | C01 | C02 | C03 | C04 | C05 | C06 | C07 | C08 | C09 | C10 | C11 | C12 |
|--------|-------|-------|-------|-------|-------|-------|-------|-------|-------|-------|-------|-------|-------|
| Jan-07 | 96,5 | 95,5 | 101,4 | 96,0 | 94,7 | 95,8 | 99,3 | 99,3 | 118,8 | 104,0 | 100,1 | 85,9 | 97,8 |
| Fev-07 | 98,0 | 97,6 | 98,0 | 96,6 | 100,2 | 99,4 | 99,7 | 97,7 | 102,0 | 98,3 | 101,4 | 94,5 | 100,5 |
| Mar-07 | 97,8 | 97,0 | 98,7 | 97,5 | 100,6 | 99,5 | 99,4 | 97,6 | 97,9 | 99,0 | 101,5 | 94,5 | 99,9 |
| Abr-07 | 98,2 | 97,3 | 99,0 | 99,5 | 100,8 | 100,0 | 99,4 | 97,7 | 97,9 | 98,2 | 93,8 | 93,8 | 97,7 |
| Mai-07 | 99,1 | 98,5 | 99,1 | 100,5 | 100,9 | 100,6 | 99,3 | 97,7 | 97,9 | 98,4 | 93,8 | 104,5 | 99,2 |
| Jun-07 | 99,1 | 98,5 | 99,4 | 99,7 | 100,8 | 100,4 | 100,5 | 99,9 | 97,9 | 98,8 | 93,5 | 97,7 | 99,6 |
| Jul-07 | 100,4 | 100,8 | 99,5 | 99,2 | 100,9 | 100,3 | 100,5 | 100,6 | 97,9 | 99,4 | 93,5 | 97,4 | 100,9 |
| Ago-07 | 101,8 | 102,7 | 99,4 | 100,8 | 100,8 | 100,0 | 99,9 | 101,7 | 97,9 | 99,4 | 95,1 | 104,7 | 100,9 |
| Set-07 | 102,8 | 104,2 | 100,1 | 101,5 | 100,8 | 99,7 | 100,1 | 102,1 | 97,9 | 99,2 | 108,4 | 106,4 | 100,1 |
| Out-07 | 102,2 | 102,6 | 101,4 | 102,8 | 100,6 | 100,9 | 100,0 | 102,3 | 97,9 | 98,3 | 108,9 | 108,5 | 101,3 |
| Nov-07 | 101,9 | 102,6 | 101,3 | 102,8 | 99,6 | 100,3 | 101,0 | 101,4 | 97,9 | 98,2 | 108,2 | 106,1 | 101,0 |
| Dez-07 | 102,2 | 102,7 | 102,7 | 103,0 | 99,4 | 103,2 | 101,0 | 102,1 | 97,9 | 108,8 | 101,7 | 106,1 | 101,1 |

NOTAS EXPLICATIVAS

Índice de Preços no Consumidor

O índice de Preços no Consumidor (IPC) é um indicador que tem por finalidade medir a evolução no tempo dos preços de um conjunto de bens e serviços considerados representativos da estrutura de consumo da população residente em Cabo Verde. O IPC não é, desta forma, um indicador do nível de preços registado entre períodos diferentes mas antes um indicador da sua variação. A estrutura de consumo da actual série do IPC (2007 = 100) bem como os bens e serviços que constituem o cabaz do indicador foram inferidos com base no Inquérito às Despesas e Rendimentos das Famílias realizado entre Outubro de 2001 e Outubro de 2002. O IPC encontra-se classificado em doze classes de produtos (Classificação do Consumo Individual por Objectivo) e a sua compilação resulta da agregação de três índices de preços regionais (Santiago, São Vicente e Santo Antão). Mais informações sobre a presente série do IPC podem ser obtidas através da consulta da nota metodológica do indicador: "Índice de Preços no Consumidor Base 2007 (IPC07), Metodologia", Direcção das Contas Nacionais, Estatísticas Económicas e dos Serviços, Divisão de Preços do Instituto de Estatística de Cabo Verde, disponível no Portal do Sistema Estatístico Nacional através do endereço www.ine.cv ou www.statline.cv.

Classes da Classificação do Consumo Individual por Objectivo (CCIO)

| | |
|-----|--|
| 00 | Total |
| C01 | Produtos alimentares e bebidas não alcoólicas |
| C02 | Bebidas alcoólicas e tabaco |
| C03 | Vestuário e calçado |
| C04 | Rendas de habitação, água, electricidade, gás e outros combustíveis |
| C05 | Acessórios, equipamento doméstico e manutenção corrente da habitação |
| C06 | Saúde |
| C07 | Transportes |
| C08 | Comunicações |
| C09 | Lazer, recreação e cultura |
| C10 | Ensino |
| C11 | Hotéis, restaurantes, cafés e similares |
| C12 | Bens e serviços diversos |

Taxa de variação mensal

A variação mensal compara o nível do índice entre dois meses consecutivos. Embora seja um indicador que permite um acompanhamento corrente do andamento dos preços, o valor desta taxa de variação é particularmente influenciado por efeitos de natureza sazonal e outros mais específicos localizados num (ou em ambos) dos meses comparados.

Taxa de variação homóloga

A variação homóloga compara o nível do índice entre o mês corrente e o mesmo mês do ano anterior. Esta taxa de variação, perante um padrão estável de sazonalidade, não é afectada por oscilações desta natureza podendo, no entanto, ser influenciada por efeitos localizados num mês específico.

Taxa de variação média dos últimos doze meses

A variação média dos últimos doze meses compara o nível do índice médio dos últimos doze meses com os doze meses imediatamente anteriores. Por ser uma média móvel, esta taxa de variação é menos sensível a alterações esporádicas nos preços. O valor desta taxa no mês de Dezembro corresponde à taxa de inflação anual.

Contribuições

A contribuição representa o efeito individual de uma dada classe ou região na formação de uma taxa de variação do índice total. Este indicador é apresentado em termos de pontos percentuais em relação à variação total. Assim, a contribuição de uma classe ou região para, por exemplo, a variação mensal, representa o efeito de uma determinada classe ou região na formação da taxa de variação entre um determinado índice e o índice observado no mês anterior.