

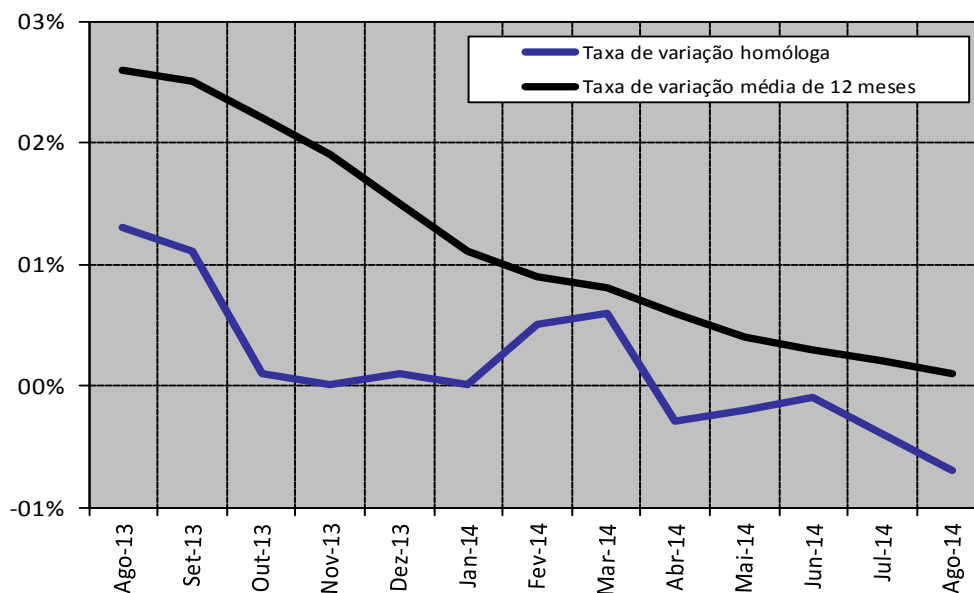
### Taxa de Inflação Homóloga diminuiu 0,3 pontos percentuais em Agosto

No mês de Agosto de 2014 a taxa de variação homóloga registada pelo IPC foi de -0,7%, diminuindo 0,3 pontos percentuais (p.p.) face ao valor registado no mês anterior.

A variação mensal observada entre Julho e Agosto de 2014 foi 0,1%, valor inferior em 0,1p.p ao registado no mês anterior.

A variação média dos últimos doze meses situou-se em 0,1%, valor inferior em 0,1p.p ao registado no mês anterior.

Gráfico 1 – Taxas de variação do IPC Nacional



Instituto Nacional de Cabo Verde

Website: [www.ine.cv](http://www.ine.cv) ou [www.statline.cv](http://www.statline.cv)

**Indicadores Conjunturais: Preços**

Próxima divulgação:

IPC de Setembro a 14 de Outubro de 2014

Para mais informações contactar:

Direcção das Contas Nacionais, Estatísticas Económicas e dos Serviços, Divisão de Preços

Silvina Santos

Telefone: +238 260 49 18/2613827

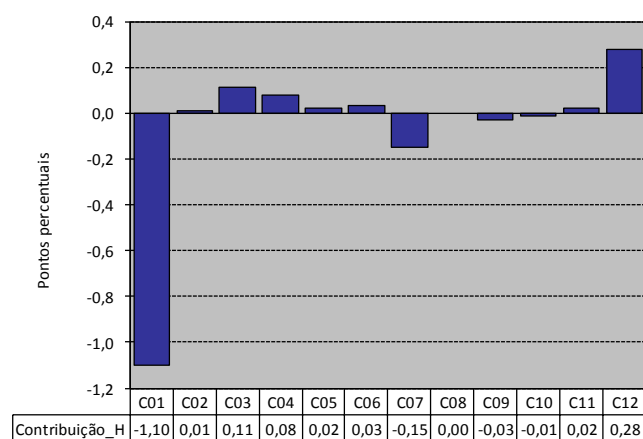
Fax: +238 261 16 56

E-mail: [silvinas@ine.gov.cv](mailto:silvinas@ine.gov.cv)

## Variação Homóloga: -0,7%

As classes, Ensino (-0,7%), Lazer recreação e cultura (-1,0%), Transportes (-1,4%) e Produtos alimentares e bebidas não alcoólicas (-2,7%), contribuíram com os valores negativos mais expressivos. Por outro lado, as contribuições positivas foram registadas nas classes, Bens e serviços diversos (+4,9%), Vestuário e calçado (+1,9%), Saúde (+1,5%), Hotéis, restaurantes cafés e similares (+0,8%), Bebidas alcoólicas e tabaco (+0,7%), Rendas de habitação, água, electricidade, gás e outros combustíveis (+0,5%), e Acessórios, equipamento doméstico e manutenção corrente da habitação (+0,3%).

**Gráfico 2 – Contribuição das classes para a variação homóloga do IPC Nacional**

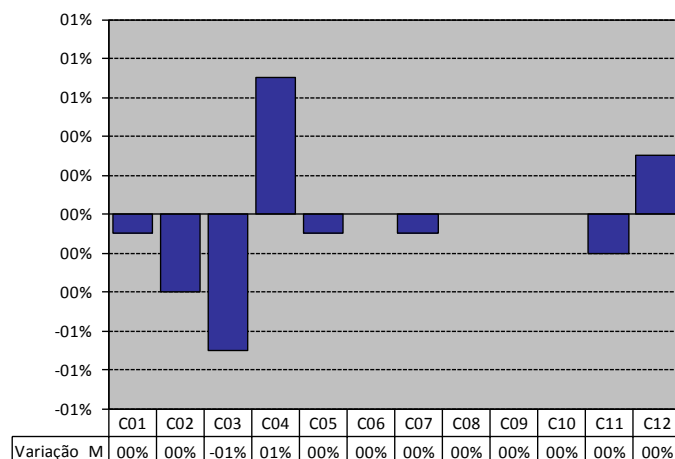


Analisando o Gráfico 2, podemos constatar que as contribuições positivas verificadas foram suplantadas pelas contribuições negativas, resultando na variação homóloga negativa observada para o IPC total Nacional.

## Variação Mensal: 0,1%

As classes, Rendas de habitação, água, electricidade, gás e outros combustíveis (+0,7%) e Bens e serviços diversos (+0,3%), contribuíram com os valores positivos mais expressivos. Por outro lado, as contribuições negativas foram registadas nas classes Produtos alimentares e bebidas não alcoólicas (-0,1%), Acessórios, equipamento doméstico e manutenção corrente da habitação (-0,1%), Transportes (-0,1%), Hotéis, restaurantes cafés e similares (-0,2%), Bebidas alcoólicas e tabaco (-0,4%) e Vestuário e calçado (-0,7%).

**Gráfico 3 – Variação mensal das classes do IPC Nacional**



As principais subidas de preços registadas pelo IPC observaram-se nos seguintes subgrupos:

- Reparação e aluguer de calçado(S)
- Gás
- Serviços de salões de cabeleiros e de outros estabelecimentos de cuidados pessoais (s)
- Combustíveis líquidos

As principais descidas de preços ocorreram nos seguintes subgrupos:

- Peixe
- Outros artigos e acessórios
- Açúcar, doces de fruta, produtos de confeitaria, mel, chocolate e outros produtos à base de açúcar (nd)
- Bebidas espirituosas

**Tabela 1 – Principais variações mensais dos subgrupos**

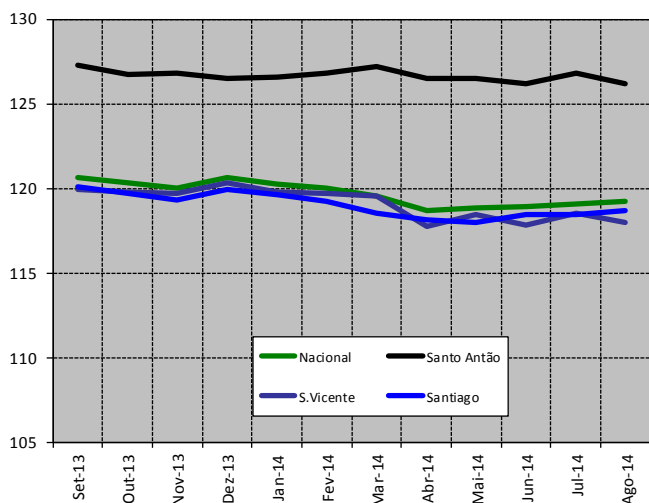
Principais variações mensais		
Subgrupo		Var.
Positivas	REPARAÇÃO E ALUGUER DE CALÇADO (S)	4,9%
	GÁS	2,8%
	SERVIÇOS DE SALÕES DE CABELEIREIROS E DE OUTROS ES	2,7%
	COMBUSTÍVEIS LÍQUIDOS	1,8%
Negativas	PEIXE	-3,3%
	OUTROS ARTIGOS E ACESSÓRIOS	-1,9%
	AÇÚCAR, DOCES DE FRUTA, PRODUTOS DE CONFEITARIA, M	-1,8%
	BEBIDAS ESPERITUOSAS	-1,2%

## Variação Média de 12 meses: 0,1%

A variação média dos últimos 12 meses do IPC total fixou-se em 0,1%, valor inferior em 0,1p.p, ao registado no mês anterior.

## Índices Regionais

Gráfico 4 – Índices Regionais e Nacional



A nível regional registou-se variação mensal positiva, em Santiago (+0,3%) e negativa em Santo Antão e S. Vicente, (-0,5% e -0,4%), respectivamente.

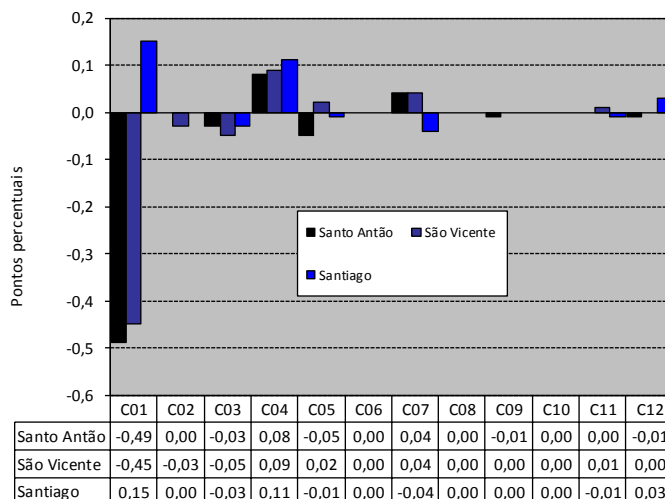
Em Santiago, as contribuições das classes, Produtos alimentares e bebidas não alcoólicas, Rendas de habitação, água, electricidade, gás e outros combustíveis e Bens serviços diversos, foram determinantes para a variação mensal positiva do índice total desta região. Por outro lado, Transportes, Vestuário e calçado, Acessórios, equipamento doméstico e manutenção corrente da habitação e Hotéis, restaurantes cafés e similares, contribuíram de forma negativa para a variação mensal do índice total desta região.

Em Santo Antão, as contribuições das classes, Produtos alimentares e bebidas não alcoólicas, Acessórios, equipamento doméstico e manutenção corrente da habitação, Vestuário e calçado, Lazer recreação e cultura e Bens serviços diversos, foram determinantes para a variação mensal negativa do índice total desta região. Por outro lado, as classes, Rendas de habitação, água, electricidade, gás e outros combustíveis e Transportes contribuíram de forma positiva para a variação mensal do índice total desta região.

Em S. Vicente, as contribuições das classes, Produtos alimentares e bebidas não alcoólicas, Vestuário e calçado, e Bebidas alcoólicas e tabaco, foram determinantes para a variação mensal negativa do índice total dessa região. Por outro lado, as classes, Rendas de habitação, água, electricidade, gás e outros combustíveis, Transportes, Acessórios, equipamento doméstico e manutenção corrente da habitação e Hotéis, restaurantes cafés e similares, contribuíram de forma positiva para a variação mensal do índice total desta região.

Relativamente à variação homóloga, o índice de Santiago registou uma variação superior à média Nacional em 0,1 p.p. Em Santo Antão o valor foi idêntico em -0,7% enquanto que em S. Vicente o valor foi inferior à média do IPC Nacional em 0,7p.p.

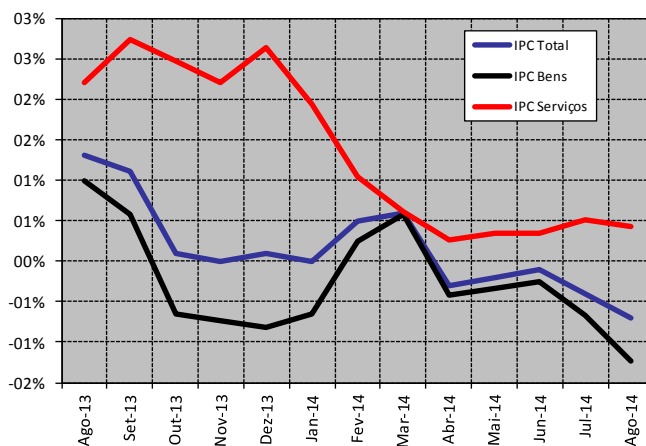
Gráfico 5 – Contribuição das classes para a variação mensal dos IPC regionais



## Agregados especiais

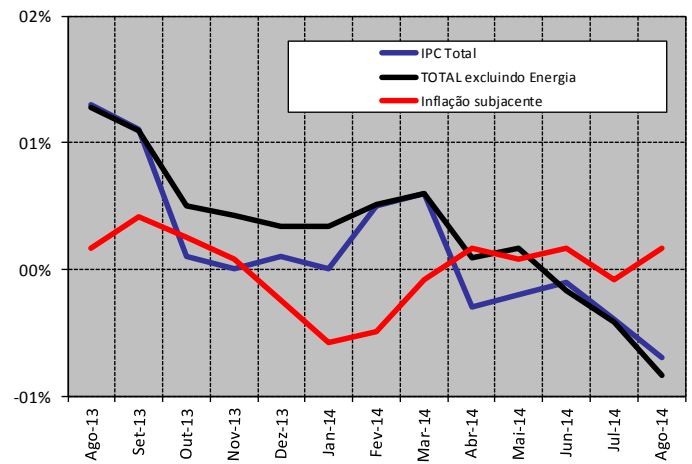
Analisando o Gráfico 6, resultante da Tabela dos Agregados Especiais (ver anexo), podemos constatar que, relativamente ao IPC dos Bens se observou um valor inferior na taxa de variação homóloga, que passou de -0,7% em Julho de 2014 para -1,2% no corrente mês. Quanto ao indicador dos Serviços, o valor passou de 0,5%, para 0,4% no corrente mês. Deste modo, o agregado IPC – Bens foi determinante para o comportamento da variação homóloga do IPC total, contribuindo com -0,9 p.p. para esta variação. O agregado IPC – Serviços registou uma contribuição de 0,1p.p.

Gráfico 6 – Agregados Especiais – Taxa de variação Homóloga do IPC Total, IPC Bens e IPC Serviços



**Gráfico 7 – Agregados Especiais – Taxa de variação Homóloga do IPC Total, Total excl. Energia e Inflação subjacente**

Analisando o Gráfico 7, resultante da Tabela dos Agregados Especiais (ver anexo), podemos constatar que o indicador de inflação subjacente (IPC Total excluindo Energia e Produtos alimentares não transformados) apresentou uma taxa de variação homóloga de 0,2 % valor superior ao registado em Julho de 2014. O diferencial entre a taxa de variação homóloga deste indicador e a do IPC Total é de 0,9p.p.



# Índices (\*)

	Total	C01	C02	C03	C04	C05	C06	C07	C08	C09	C10	C11	C12
2009	107,9	111,2	103,2	109,8	105,5	107,9	111,2	102,1	97,2	100,1	99,0	104,9	114,7
2010	110,1	113,7	105,6	113,1	108,4	110,3	113,8	104,9	88,8	98,4	99,1	110,9	119,9
2011	115,0	119,6	108,4	115,7	115,4	113,6	114,3	112,7	88,8	98,6	99,1	114,7	120,6
2012	117,9	122,8	115,3	116,1	121,7	116,0	114,7	117,5	76,2	96,7	98,8	124,0	122,7
2013	119,7	123,6	120,2	117,6	127,8	120,0	115,4	113,1	79,0	91,3	98,8	132,1	128,7
Set-11	116,7	123,3	108,3	116,1	116,0	114,1	114,2	113,0	88,8	98,7	99,1	115,8	120,6
Out-11	116,0	121,3	108,3	116,3	116,6	114,1	114,1	113,0	88,8	98,4	99,1	115,7	120,6
Nov-11	115,6	120,2	109,2	116,8	116,6	114,4	114,6	113,0	88,8	97,8	99,0	115,3	120,6
Dez-11	115,7	120,1	109,6	115,2	116,4	114,7	114,6	114,1	88,8	97,4	99,0	118,8	120,8
Jan-12	115,0	119,3	111,6	115,7	117,3	114,8	114,6	113,2	76,2	97,4	98,8	120,0	121,2
Fev-12	115,8	119,2	112,1	117,2	121,0	114,4	114,6	114,6	76,2	97,5	98,8	119,4	121,5
Mar-12	115,8	119,1	112,8	117,0	121,0	114,6	114,6	114,6	76,2	97,7	98,8	119,2	121,3
Abr-12	116,3	118,5	113,8	116,6	123,4	113,9	114,7	118,2	76,2	97,7	98,8	119,9	121,6
Mai-12	117,3	121,1	114,6	115,4	123,4	113,5	114,7	118,9	76,2	97,9	98,8	119,5	121,3
Jun-12	117,6	122,3	115,3	114,9	121,9	114,2	114,7	118,6	76,2	98,5	98,8	120,5	121,6
Jul-12	118,8	124,0	116,0	115,0	122,3	117,0	114,5	120,4	76,2	97,7	98,8	122,0	122,0
Ago-12	118,6	124,4	116,5	115,2	120,1	117,7	114,5	118,9	76,2	95,7	98,8	127,0	122,8
Set-12	119,3	126,3	116,9	115,5	120,1	118,0	114,5	117,0	76,2	96,0	98,8	128,6	123,1
Out-12	120,2	126,4	117,3	116,5	123,1	118,1	114,6	119,2	76,2	94,9	98,8	129,0	124,6
Nov-12	120,0	125,8	117,4	116,7	123,1	117,5	115,0	119,2	76,2	94,7	98,8	131,4	125,5
Dez-12	120,5	126,8	118,7	117,3	123,7	117,7	115,0	117,3	76,2	94,6	98,8	131,6	126,0
Jan-13	120,2	125,1	118,8	117,4	129,8	117,5	115,0	112,5	76,2	93,4	98,8	132,5	126,0
Fev-13	119,4	123,3	118,9	117,8	128,1	119,5	115,0	112,3	76,2	93,3	98,8	132,9	127,3
Mar-13	118,8	121,6	119,2	116,5	128,1	119,1	115,0	112,4	79,6	93,3	98,8	132,9	127,4
Abr-13	119,0	121,8	119,4	116,5	128,0	119,4	115,0	114,1	79,6	90,2	98,8	133,6	127,7
Mai-13	119,0	121,8	120,0	117,6	128,0	119,5	115,0	114,1	79,6	90,2	98,8	132,5	127,4
Jun-13	119,0	123,1	119,9	117,9	125,5	120,0	115,0	112,7	79,6	90,3	98,8	132,1	127,8
Jul-13	119,6	123,8	121,0	118,3	125,5	120,8	115,0	113,8	79,6	91,2	98,8	132,2	127,8
Ago-13	120,1	124,8	120,5	117,3	126,6	120,6	115,7	114,2	79,6	90,8	98,8	131,5	127,9
Set-13	120,6	125,4	121,4	118,1	127,6	121,5	116,1	114,3	79,6	90,8	98,8	131,4	128,0
Out-13	120,3	124,4	121,0	117,5	128,3	121,0	116,1	112,2	79,6	90,9	98,8	131,1	131,9
Nov-13	120,0	123,7	120,9	117,9	128,2	120,6	116,2	112,2	79,6	90,5	99,0	131,0	132,3
Dez-13	120,6	124,4	121,4	117,7	129,2	120,8	116,2	112,9	79,6	90,7	99,0	130,8	132,8
Jan-14	120,2	123,9	121,4	118,5	128,8	122,1	116,0	111,2	79,6	89,8	99,0	130,3	132,9
Fev-14	120,0	123,0	121,2	119,3	129,5	121,6	116,1	110,9	79,6	89,4	99,0	131,1	133,4
Mar-14	119,5	121,9	121,0	118,7	129,5	121,8	116,2	110,9	79,6	89,3	99,0	131,2	133,7
Abr-14	118,7	120,4	121,3	119,7	127,3	121,7	116,5	111,2	79,6	91,9	99,0	131,5	133,7
Mai-14	118,8	121,0	121,2	118,6	127,2	121,0	116,7	111,0	79,6	91,3	98,1	131,6	133,8
Jun-14	118,9	121,2	121,7	119,8	126,4	120,9	116,8	111,3	79,6	91,2	98,1	131,8	133,9
Jul-14	119,1	121,5	121,9	120,3	126,3	121,1	117,4	112,7	79,6	89,9	98,1	132,9	133,8
Ago-14	119,2	121,4	121,4	119,5	127,2	121,0	117,4	112,6	79,6	89,9	98,1	132,6	134,2

(\*) Os índices até Dezembro de 2007 resultam do rebaseamento da série IPC89 ao ano de 2007.

## Taxa de variação mensal (\*)

	Total	C01	C02	C03	C04	C05	C06	C07	C08	C09	C10	C11	C12
Set-11	0,5%	1,6%	-0,5%	0,1%	0,0%	0,1%	0,0%	-1,2%	0,0%	-0,1%	0,0%	0,3%	-0,1%
Out-11	-0,6%	-1,6%	0,0%	0,2%	0,5%	0,0%	-0,1%	0,0%	0,0%	-0,3%	0,0%	-0,1%	0,0%
Nov-11	-0,3%	-0,9%	0,8%	0,4%	0,0%	0,3%	0,4%	0,0%	0,0%	-0,6%	-0,1%	-0,3%	0,0%
Dez-11	0,1%	-0,1%	0,4%	-1,4%	-0,2%	0,3%	0,0%	1,0%	0,0%	-0,4%	0,0%	3,0%	0,2%
Jan-12	-0,6%	-0,7%	1,8%	0,4%	0,8%	0,1%	0,0%	-0,8%	-14,2%	0,0%	-0,2%	1,0%	0,3%
Fev-12	0,7%	-0,1%	0,4%	1,3%	3,2%	-0,3%	0,0%	1,2%	0,0%	0,1%	0,0%	-0,5%	0,2%
Mar-12	0,0%	-0,1%	0,6%	-0,2%	0,0%	0,2%	0,0%	0,0%	0,0%	0,2%	0,0%	-0,2%	-0,2%
Abr-12	0,4%	-0,5%	0,9%	-0,3%	2,0%	-0,6%	0,1%	3,1%	0,0%	0,0%	0,0%	0,6%	0,2%
Mai-12	0,9%	2,2%	0,7%	-1,0%	0,0%	-0,4%	0,0%	0,6%	0,0%	0,2%	0,0%	-0,3%	-0,2%
Jun-12	0,3%	1,0%	0,6%	-0,4%	-1,2%	0,6%	0,0%	-0,3%	0,0%	0,6%	0,0%	0,8%	0,2%
Jul-12	1,0%	1,4%	0,6%	0,1%	0,3%	2,5%	-0,2%	1,5%	0,0%	-0,8%	0,0%	1,2%	0,3%
Ago-12	-0,2%	0,3%	0,4%	0,2%	-1,8%	0,6%	0,0%	-1,2%	0,0%	-2,0%	0,0%	4,1%	0,7%
Set-12	0,6%	1,5%	0,3%	0,3%	0,0%	0,3%	0,0%	-1,6%	0,0%	0,3%	0,0%	1,3%	0,2%
Out-12	0,8%	0,1%	0,3%	0,9%	2,5%	0,1%	0,1%	1,9%	0,0%	-1,1%	0,0%	0,3%	1,2%
Nov-12	-0,2%	-0,5%	0,1%	0,2%	0,0%	-0,5%	0,3%	0,0%	0,0%	-0,2%	0,0%	1,9%	0,7%
Dez-12	0,4%	0,8%	1,1%	0,5%	0,5%	0,2%	0,0%	-1,6%	0,0%	-0,1%	0,0%	0,2%	0,4%
Jan-13	-0,2%	-1,3%	0,1%	0,1%	4,9%	-0,2%	0,0%	-4,1%	0,0%	-1,3%	0,0%	0,7%	0,0%
Fev-13	-0,7%	-1,4%	0,1%	0,3%	-1,3%	1,7%	0,0%	-0,2%	0,0%	-0,1%	0,0%	0,3%	1,0%
Mar-13	-0,5%	-1,4%	0,3%	-1,1%	0,0%	-0,3%	0,0%	0,1%	4,5%	0,0%	0,0%	0,0%	0,1%
Abr-13	0,2%	0,2%	0,2%	0,0%	-0,1%	0,3%	0,0%	1,5%	0,0%	-3,3%	0,0%	0,5%	0,2%
Mai-13	0,0%	0,0%	0,5%	0,9%	0,0%	0,1%	0,0%	0,0%	0,0%	0,0%	0,0%	-0,8%	-0,2%
Jun-13	0,0%	1,1%	-0,1%	0,3%	-2,0%	0,4%	0,0%	-1,2%	0,0%	0,1%	0,0%	-0,3%	0,3%
Jul-13	0,5%	0,6%	0,9%	0,3%	0,0%	0,7%	0,0%	1,0%	0,0%	1,0%	0,0%	0,1%	0,0%
Ago-13	0,4%	0,8%	-0,4%	-0,8%	0,9%	-0,2%	0,6%	0,4%	0,0%	-0,4%	0,0%	-0,5%	0,1%
Set-13	0,4%	0,5%	0,7%	0,7%	0,8%	0,7%	0,3%	0,1%	0,0%	0,0%	0,0%	-0,1%	0,1%
Out-13	-0,2%	-0,8%	-0,3%	-0,5%	0,5%	-0,4%	0,0%	-1,8%	0,0%	0,1%	0,0%	-0,2%	3,0%
Nov-13	-0,2%	-0,6%	-0,1%	0,3%	-0,1%	-0,3%	0,1%	0,0%	0,0%	-0,4%	0,2%	-0,1%	0,3%
Dez-13	0,5%	0,6%	0,4%	-0,2%	0,8%	0,2%	0,0%	0,6%	0,0%	0,2%	0,0%	-0,2%	0,4%
Jan-14	-0,3%	-0,4%	0,0%	0,7%	-0,3%	1,1%	-0,2%	-1,5%	0,0%	-1,0%	0,0%	-0,4%	0,1%
Fev-14	-0,2%	-0,7%	-0,2%	0,7%	0,5%	-0,4%	0,1%	-0,3%	0,0%	-0,4%	0,0%	0,6%	0,4%
Mar-14	-0,4%	-0,9%	-0,2%	-0,5%	0,0%	0,2%	0,1%	0,0%	0,0%	-0,1%	0,0%	0,1%	0,2%
Abr-14	-0,7%	-1,2%	0,2%	0,8%	-1,7%	-0,1%	0,3%	0,3%	0,0%	2,9%	0,0%	0,2%	0,0%
Mai-14	0,1%	0,5%	-0,1%	-0,9%	-0,1%	-0,6%	0,2%	-0,2%	0,0%	-0,7%	-0,9%	0,1%	0,1%
Jun-14	0,1%	0,2%	0,4%	1,0%	-0,6%	-0,1%	0,1%	0,3%	0,0%	-0,1%	0,0%	0,2%	0,1%
Jul-14	0,2%	0,2%	0,2%	0,4%	-0,1%	0,2%	0,5%	1,3%	0,0%	-1,4%	0,0%	0,8%	-0,1%
Ago-14	0,1%	-0,1%	-0,4%	-0,7%	0,7%	-0,1%	0,0%	-0,1%	0,0%	0,0%	0,0%	-0,2%	0,3%

(\*) As taxas de variação até Dezembro de 2007 são calculadas sobre índices da série IPC89 rebaseada ao ano de 2007 e mantêm-se idênticas às da série original, salvaguardando situações decorrentes dos efeitos de arredondamento.

## Taxa de variação homóloga (\*)

	Total	C01	C02	C03	C04	C05	C06	C07	C08	C09	C10	C11	C12
Set-11	4,8%	5,7%	1,9%	3,1%	7,1%	3,2%	0,0%	6,4%	0,0%	0,6%	0,0%	3,1%	0,5%
Out-11	4,5%	5,2%	2,0%	3,2%	7,0%	3,1%	-0,1%	6,8%	0,0%	0,3%	0,0%	2,8%	0,4%
Nov-11	4,2%	4,8%	1,8%	2,6%	7,0%	2,7%	0,4%	6,8%	0,0%	-0,4%	-0,1%	1,8%	0,4%
Dez-11	3,6%	3,9%	2,1%	1,3%	5,1%	3,1%	0,4%	6,1%	0,0%	-0,8%	-0,1%	5,0%	0,5%
Jan-12	3,0%	3,2%	4,0%	1,4%	5,8%	3,2%	0,4%	6,5%	-14,2%	-1,6%	-0,3%	5,8%	0,7%
Fev-12	2,5%	1,5%	4,3%	1,2%	8,7%	1,2%	0,4%	4,7%	-14,2%	-1,4%	-0,3%	5,5%	0,8%
Mar-12	2,0%	1,2%	4,8%	1,2%	8,8%	1,2%	0,4%	2,3%	-14,2%	-1,6%	-0,3%	5,2%	0,7%
Abr-12	1,0%	-0,3%	5,5%	1,0%	5,2%	0,6%	0,4%	4,2%	-14,2%	-1,2%	-0,3%	5,8%	0,8%
Mai-12	2,0%	2,0%	5,7%	0,1%	5,2%	-0,1%	0,4%	4,8%	-14,2%	-0,8%	-0,3%	5,5%	0,7%
Jun-12	1,6%	1,6%	6,1%	-1,0%	3,9%	0,4%	0,4%	3,7%	-14,2%	-0,4%	-0,3%	6,3%	0,9%
Jul-12	2,5%	3,2%	6,7%	-0,3%	4,3%	2,7%	0,3%	4,2%	-14,2%	-1,1%	-0,3%	5,7%	1,2%
Ago-12	2,2%	2,5%	7,1%	-0,7%	3,5%	3,2%	0,3%	3,9%	-14,2%	-3,1%	-0,3%	10,0%	1,7%
Set-12	2,2%	2,4%	7,9%	-0,5%	3,5%	3,4%	0,3%	3,5%	-14,2%	-2,7%	-0,3%	11,1%	2,1%
Out-12	3,6%	4,2%	8,3%	0,2%	5,6%	3,5%	0,4%	5,5%	-14,2%	-3,6%	-0,3%	11,5%	3,3%
Nov-12	3,8%	4,7%	7,5%	-0,1%	5,6%	2,7%	0,3%	5,5%	-14,2%	-3,2%	-0,2%	14,0%	4,1%
Dez-12	4,1%	5,6%	8,3%	1,8%	6,3%	2,6%	0,3%	2,8%	-14,2%	-2,9%	-0,2%	10,8%	4,3%
Jan-13	4,5%	4,9%	6,5%	1,5%	10,7%	2,4%	0,3%	-0,6%	0,0%	-4,1%	0,0%	10,4%	4,0%
Fev-13	3,1%	3,4%	6,1%	0,5%	5,9%	4,5%	0,3%	-2,0%	0,0%	-4,3%	0,0%	11,3%	4,8%
Mar-13	2,6%	2,1%	5,7%	-0,4%	5,9%	3,9%	0,3%	-1,9%	4,5%	-4,5%	0,0%	11,5%	5,0%
Abr-13	2,3%	2,8%	4,9%	-0,1%	3,7%	4,8%	0,3%	-3,5%	4,5%	-7,7%	0,0%	11,4%	5,0%
Mai-13	1,4%	0,6%	4,7%	1,9%	3,7%	5,3%	0,3%	-4,0%	4,5%	-7,9%	0,0%	10,9%	5,0%
Jun-13	1,2%	0,7%	4,0%	2,6%	3,0%	5,1%	0,3%	-5,0%	4,5%	-8,3%	0,0%	9,6%	5,1%
Jul-13	0,7%	-0,2%	4,3%	2,9%	2,6%	3,2%	0,4%	-5,5%	4,5%	-6,7%	0,0%	8,4%	4,8%
Ago-13	1,3%	0,3%	3,4%	1,8%	5,4%	2,5%	1,0%	-4,0%	4,5%	-5,1%	0,0%	3,5%	4,2%
Set-13	1,1%	-0,7%	3,8%	2,3%	6,2%	3,0%	1,4%	-2,3%	4,5%	-5,4%	0,0%	2,2%	4,0%
Out-13	0,1%	-1,6%	3,2%	0,9%	4,2%	2,5%	1,3%	-5,9%	4,5%	-4,2%	0,0%	1,6%	5,9%
Nov-13	0,0%	-1,7%	3,0%	1,0%	4,1%	2,6%	1,0%	-5,9%	4,5%	-4,4%	0,2%	-0,3%	5,4%
Dez-13	0,1%	-1,9%	2,3%	0,3%	4,4%	2,6%	1,0%	-3,8%	4,5%	-4,1%	0,2%	-0,6%	5,4%
Jan-14	0,0%	-1,0%	2,2%	0,9%	-0,8%	3,9%	0,9%	-1,2%	4,5%	-3,9%	0,2%	-1,7%	5,5%
Fev-14	0,5%	-0,2%	1,9%	1,3%	1,1%	1,8%	1,0%	-1,2%	4,5%	-4,2%	0,2%	-1,4%	4,8%
Mar-14	0,6%	0,2%	1,5%	1,9%	1,1%	2,3%	1,0%	-1,3%	0,0%	-4,3%	0,2%	-1,3%	4,9%
Abr-14	-0,3%	-1,1%	1,6%	2,7%	-0,5%	1,9%	1,3%	-2,5%	0,0%	1,9%	0,2%	-1,6%	4,7%
Mai-14	-0,2%	-0,7%	1,0%	0,9%	-0,6%	1,3%	1,5%	-2,7%	0,0%	1,2%	-0,7%	-0,7%	5,0%
Jun-14	-0,1%	-1,5%	1,5%	1,6%	0,7%	0,8%	1,6%	-1,2%	0,0%	1,0%	-0,7%	-0,2%	4,8%
Jul-14	-0,4%	-1,9%	0,7%	1,7%	0,6%	0,2%	2,1%	-1,0%	0,0%	-1,4%	-0,7%	0,5%	4,7%
Ago-14	-0,7%	-2,7%	0,7%	1,9%	0,5%	0,3%	1,5%	-1,4%	0,0%	-1,0%	-0,7%	0,8%	4,9%

(\*) As taxas de variação até Dezembro de 2007 são calculadas sobre índices da série IPC89 rebaseada ao ano de 2007 e mantêm-se idênticas às da série original, salvaguardando situações decorrentes dos efeitos de arredondamento.

## Taxa de variação média de 12 meses <sup>(\*)</sup>

	Total	C01	C02	C03	C04	C05	C06	C07	C08	C09	C10	C11	C12
Set-11	4,2%	5,1%	2,8%	2,2%	5,5%	2,5%	1,0%	6,9%	0,0%	0,1%	0,0%	4,3%	0,7%
Out-11	4,3%	5,2%	2,7%	2,3%	5,9%	2,7%	0,8%	7,1%	0,0%	0,2%	0,0%	4,0%	0,6%
Nov-11	4,5%	5,3%	2,7%	2,3%	6,3%	2,8%	0,6%	7,4%	0,0%	0,2%	0,0%	3,6%	0,6%
Dez-11	4,5%	5,2%	2,6%	2,3%	6,4%	3,0%	0,4%	7,4%	0,0%	0,2%	0,0%	3,4%	0,6%
Jan-12	4,5%	5,2%	2,7%	2,3%	6,6%	3,1%	0,3%	7,6%	-1,2%	0,1%	0,0%	3,4%	0,6%
Fev-12	4,3%	4,9%	2,8%	2,0%	7,1%	3,0%	0,3%	7,3%	-2,4%	-0,1%	-0,1%	3,4%	0,5%
Mar-12	4,1%	4,5%	3,0%	1,9%	7,6%	2,8%	0,2%	6,6%	-3,5%	-0,3%	-0,1%	3,7%	0,5%
Abr-12	3,8%	4,0%	3,2%	1,8%	7,3%	2,6%	0,2%	6,1%	-4,7%	-0,5%	-0,1%	4,0%	0,5%
Mai-12	3,5%	3,7%	3,4%	1,7%	7,0%	2,3%	0,2%	5,7%	-5,9%	-0,5%	-0,1%	4,2%	0,6%
Jun-12	3,2%	3,3%	3,6%	1,5%	6,6%	2,1%	0,2%	5,4%	-7,1%	-0,6%	-0,2%	4,4%	0,6%
Jul-12	3,0%	3,0%	4,0%	1,4%	6,2%	2,0%	0,3%	5,2%	-8,3%	-0,6%	-0,2%	4,6%	0,7%
Ago-12	2,8%	2,9%	4,3%	1,1%	5,9%	2,0%	0,3%	5,0%	-9,5%	-1,0%	-0,2%	5,2%	0,8%
Set-12	2,6%	2,6%	4,8%	0,8%	5,6%	2,1%	0,3%	4,8%	-10,6%	-1,2%	-0,2%	5,9%	0,9%
Out-12	2,5%	2,5%	5,4%	0,5%	5,5%	2,1%	0,4%	4,7%	-11,8%	-1,6%	-0,3%	6,6%	1,2%
Nov-12	2,5%	2,5%	5,8%	0,3%	5,4%	2,1%	0,4%	4,6%	-13,0%	-1,8%	-0,3%	7,6%	1,5%
Dez-12	2,5%	2,6%	6,4%	0,3%	5,5%	2,1%	0,4%	4,3%	-14,2%	-2,0%	-0,3%	8,1%	1,8%
Jan-13	2,7%	2,8%	6,6%	0,4%	5,9%	2,0%	0,4%	3,7%	-13,2%	-2,2%	-0,3%	8,5%	2,1%
Fev-13	2,7%	2,9%	6,7%	0,3%	5,7%	2,3%	0,4%	3,2%	-12,1%	-2,4%	-0,2%	9,0%	2,4%
Mar-13	2,8%	3,0%	6,8%	0,2%	5,5%	2,5%	0,4%	2,8%	-10,7%	-2,7%	-0,2%	9,5%	2,7%
Abr-13	2,9%	3,3%	6,7%	0,1%	5,3%	2,8%	0,3%	2,1%	-9,3%	-3,2%	-0,2%	10,0%	3,1%
Mai-13	2,8%	3,2%	6,6%	0,2%	5,2%	3,3%	0,3%	1,4%	-7,8%	-3,8%	-0,2%	10,4%	3,5%
Jun-13	2,8%	3,1%	6,4%	0,5%	5,1%	3,7%	0,3%	0,7%	-6,3%	-4,4%	-0,1%	10,7%	3,8%
Jul-13	2,6%	2,8%	6,2%	0,8%	5,0%	3,7%	0,3%	-0,2%	-4,7%	-4,9%	-0,1%	10,9%	4,1%
Ago-13	2,6%	2,6%	5,9%	1,0%	5,1%	3,7%	0,4%	-0,8%	-3,1%	-5,1%	-0,1%	10,3%	4,3%
Set-13	2,5%	2,3%	5,6%	1,2%	5,3%	3,6%	0,5%	-1,3%	-1,5%	-5,3%	-0,1%	9,5%	4,5%
Out-13	2,2%	1,8%	5,2%	1,3%	5,2%	3,5%	0,6%	-2,3%	0,2%	-5,4%	0,0%	8,7%	4,7%
Nov-13	1,9%	1,3%	4,8%	1,4%	5,1%	3,5%	0,6%	-3,2%	1,9%	-5,5%	0,0%	7,5%	4,8%
Dez-13	1,5%	0,7%	4,3%	1,3%	5,0%	3,5%	0,7%	-3,7%	3,7%	-5,6%	0,0%	6,5%	4,9%
Jan-14	1,1%	0,2%	3,9%	1,2%	4,0%	3,6%	0,7%	-3,8%	4,1%	-5,6%	0,1%	5,4%	5,0%
Fev-14	0,9%	-0,1%	3,6%	1,3%	3,6%	3,4%	0,8%	-3,7%	4,5%	-5,6%	0,1%	4,4%	5,0%
Mar-14	0,8%	-0,2%	3,3%	1,5%	3,2%	3,3%	0,8%	-3,7%	4,1%	-5,5%	0,1%	3,3%	5,0%
Abr-14	0,6%	-0,6%	3,0%	1,7%	2,8%	3,0%	0,9%	-3,6%	3,7%	-4,8%	0,1%	2,3%	5,0%
Mai-14	0,4%	-0,7%	2,7%	1,6%	2,5%	2,7%	1,0%	-3,5%	3,3%	-4,0%	0,0%	1,4%	5,0%
Jun-14	0,3%	-0,8%	2,5%	1,5%	2,3%	2,4%	1,1%	-3,2%	2,9%	-3,2%	0,0%	0,6%	4,9%
Jul-14	0,2%	-1,0%	2,2%	1,4%	2,1%	2,1%	1,3%	-2,8%	2,6%	-2,8%	-0,1%	0,0%	4,9%
Ago-14	0,1%	-1,2%	1,9%	1,4%	1,7%	1,9%	1,3%	-2,6%	2,2%	-2,5%	-0,1%	-0,2%	5,0%

<sup>(\*)</sup> As taxas de variação até Dezembro de 2007 são calculadas sobre índices da série IPC89 rebaseada ao ano de 2007 e mantêm-se idênticas às da série original, salvaguardando situações decorrentes dos efeitos de arredondamento.



## Índices e Taxas de variação regionais (\*)

	Santo Antão				S. Vicente				Santiago			
	Índice	V.Men.	V.Hom.	V.12M	Índice	V.Men.	V.Hom.	V.12M	Índice	V.Men.	V.Hom.	V.12M
Set-12	127,9	0,7%	2,2%	4,0%	116,2	0,7%	0,5%	1,5%	119,4	0,6%	2,8%	2,8%
Out-12	129,3	1,1%	3,2%	3,7%	117,3	0,9%	2,2%	1,5%	120,1	0,6%	4,2%	2,7%
Nov-12	128,9	-0,3%	3,0%	3,5%	117,5	0,2%	2,3%	1,4%	119,9	-0,2%	4,5%	2,8%
Dez-12	129,1	0,2%	2,7%	3,2%	117,6	0,1%	2,1%	1,3%	120,5	0,5%	5,1%	2,9%
Jan-13	129,0	-0,1%	2,3%	2,9%	118,1	0,4%	3,9%	1,5%	119,8	-0,6%	5,0%	3,1%
Fev-13	129,7	0,5%	2,4%	2,8%	118,4	0,3%	3,3%	1,6%	118,5	-1,1%	3,1%	3,1%
Mar-13	128,9	-0,6%	0,8%	2,4%	117,6	-0,7%	2,7%	1,7%	118,0	-0,4%	2,8%	3,2%
Abr-13	127,9	-0,8%	0,4%	2,1%	118,4	0,7%	3,3%	1,9%	118,2	0,2%	2,3%	3,3%
Mai-13	127,5	-0,3%	0,2%	1,9%	118,2	-0,2%	2,6%	2,1%	118,2	0,0%	1,1%	3,2%
Jun-13	126,6	-0,7%	0,0%	1,7%	118,5	0,3%	2,1%	2,2%	118,3	0,1%	1,0%	3,2%
Jul-13	126,3	-0,2%	-0,6%	1,5%	119,2	0,6%	2,3%	2,3%	118,9	0,5%	0,3%	2,9%
Ago-13	127,1	0,6%	0,1%	1,4%	119,7	0,4%	3,7%	2,6%	119,4	0,4%	0,6%	2,7%
Set-13	127,3	0,2%	-0,5%	1,2%	119,9	0,2%	3,2%	2,8%	120,1	0,6%	0,6%	2,5%
Out-13	126,7	-0,5%	-2,0%	0,7%	119,8	-0,1%	2,1%	2,8%	119,7	-0,3%	-0,3%	2,1%
Nov-13	126,8	0,1%	-1,6%	0,3%	119,7	-0,1%	1,9%	2,8%	119,3	-0,3%	-0,5%	1,7%
Dez-13	126,5	-0,2%	-2,0%	0,0%	120,3	0,5%	2,3%	2,8%	119,9	0,5%	-0,5%	1,3%
Jan-14	126,6	0,1%	-1,9%	-0,4%	119,8	-0,4%	1,4%	2,6%	119,6	-0,3%	-0,2%	0,8%
Fev-14	126,8	0,2%	-2,2%	-0,8%	119,7	-0,1%	1,1%	2,4%	119,2	-0,3%	0,6%	0,6%
Mar-14	127,2	0,3%	-1,3%	-1,0%	119,5	-0,2%	1,6%	2,3%	118,5	-0,6%	0,4%	0,4%
Abr-14	126,5	-0,6%	-1,1%	-1,1%	117,7	-1,5%	-0,6%	2,0%	118,1	-0,3%	-0,1%	0,2%
Mai-14	126,5	0,0%	-0,8%	-1,2%	118,4	0,6%	0,2%	1,8%	118,0	-0,1%	-0,2%	0,1%
Jun-14	126,2	-0,2%	-0,3%	-1,2%	117,8	-0,5%	-0,6%	1,5%	118,4	0,3%	0,1%	0,1%
Jul-14	126,8	0,5%	0,4%	-1,1%	118,5	0,6%	-0,6%	1,3%	118,4	0,0%	-0,4%	0,0%
Ago-14	126,2	-0,5%	-0,7%	-1,2%	118,0	-0,4%	-1,4%	0,9%	118,7	0,3%	-0,6%	-0,1%

(\*) São sempre apresentados os últimos 24 meses. Os Índices e as taxas de variação são calculados unicamente com valores correspondentes à série IPC07.

# Índices e Taxas de variação de Agregados especiais (\*)

	ÍNDICES							TAXA DE VARIAÇÃO HOMÓLOGA						
	Bens	Energia	Serviços	TOTAL excluindo Energia	TOTAL excluindo Energia, Alimentares e Bebidas, Alcool e Tabaco	TOTAL, excluindo Energia e Alimentares não transformados	TOTAL excluindo Educação, Saúde e Protecção social	Bens	Energia	Serviços	TOTAL excluindo Energia	TOTAL excluindo Energia, Alimentares e Bebidas, Alcool e Tabaco	TOTAL, excluindo Energia e Alimentares não transformados	TOTAL excluindo Educação, Saúde e Protecção social
Set-11	118,6	120,6	111,3	116,4	110,9	117,1	116,4	-	-	-	-	-	-	-
Out-11	117,7	121,8	111,3	115,5	110,9	117,1	115,6	-	-	-	-	-	-	-
Nov-11	117,1	121,8	111,3	115,0	111,0	117,4	115,2	-	-	-	-	-	-	-
Dez-11	116,9	121,3	112,2	115,2	111,3	117,7	115,3	-	-	-	-	-	-	-
Jan-12	116,6	121,3	110,6	114,4	110,5	117,0	114,6	-	-	-	-	-	-	-
Fev-12	117,5	129,2	110,9	114,6	110,8	117,3	115,4	-	-	-	-	-	-	-
Mar-12	117,5	129,2	110,9	114,5	110,7	117,4	115,3	-	-	-	-	-	-	-
Abr-12	118,0	136,0	111,3	114,4	111,1	118,2	115,9	-	-	-	-	-	-	-
Mai-12	119,3	136,0	111,6	115,6	111,0	119,0	117,0	-	-	-	-	-	-	-
Jun-12	119,7	132,8	111,8	116,2	111,2	119,0	117,3	-	-	-	-	-	-	-
Jul-12	120,7	132,8	113,3	117,5	112,2	120,0	118,5	-	-	-	-	-	-	-
Ago-12	120,3	126,6	113,8	117,9	112,5	120,5	118,3	2,3%	5,0%	1,8%	1,9%	1,2%	2,8%	2,2%
Set-12	121,5	126,6	113,2	118,6	112,3	120,5	119,1	2,4%	5,0%	1,7%	1,9%	1,3%	2,9%	2,3%
Out-12	122,5	135,0	113,5	118,8	112,6	120,5	119,9	4,1%	10,8%	2,0%	2,9%	1,5%	2,9%	3,7%
Nov-12	122,2	135,0	113,8	118,6	112,8	120,5	119,7	4,4%	10,8%	2,2%	3,1%	1,6%	2,6%	3,9%
Dez-12	122,8	133,5	114,0	119,3	113,0	121,2	120,2	5,0%	10,1%	1,6%	3,6%	1,5%	3,0%	4,2%
Jan-13	122,4	134,2	113,9	118,9	113,7	121,3	119,9	5,0%	10,6%	3,0%	3,9%	2,9%	3,7%	4,6%
Fev-13	121,0	130,9	114,8	118,3	114,2	121,3	119,1	3,0%	1,3%	3,5%	3,2%	3,1%	3,4%	3,2%
Mar-13	120,0	130,9	115,4	117,7	114,3	120,8	118,5	2,1%	1,3%	4,1%	2,8%	3,3%	2,9%	2,8%
Abr-13	120,1	131,7	115,9	117,8	114,4	120,6	118,7	1,8%	-3,2%	4,1%	3,0%	3,0%	2,0%	2,4%
Mai-13	120,1	131,7	115,7	117,8	114,4	120,4	118,7	0,7%	-3,2%	3,7%	1,9%	3,1%	1,2%	1,5%
Jun-13	120,2	125,4	115,7	118,4	114,5	120,5	118,7	0,4%	-5,6%	3,5%	1,9%	3,0%	1,3%	1,2%
Jul-13	120,7	125,4	116,3	119,0	115,0	120,9	119,3	0,0%	-5,6%	2,6%	1,3%	2,5%	0,8%	0,7%
Ago-13	121,5	128,0	116,3	119,4	114,8	120,7	119,8	1,0%	1,1%	2,2%	1,3%	2,0%	0,2%	1,3%
Set-13	122,2	127,9	116,3	119,9	115,4	121,0	120,4	0,6%	1,0%	2,7%	1,1%	2,8%	0,4%	1,1%
Out-13	121,7	129,2	116,3	119,4	115,2	120,8	119,8	-0,7%	-4,3%	2,5%	0,5%	2,3%	0,2%	-0,1%
Nov-13	121,3	129,2	116,3	119,1	115,3	120,6	119,5	-0,7%	-4,3%	2,2%	0,4%	2,2%	0,1%	-0,2%
Dez-13	121,8	129,9	117,0	119,7	115,7	120,9	120,0	-0,8%	-2,7%	2,6%	0,3%	2,4%	-0,2%	-0,2%
Jan-14	121,6	129,9	116,1	119,3	115,4	120,6	119,7	-0,7%	-3,2%	1,9%	0,3%	1,5%	-0,6%	-0,2%
Fev-14	121,3	131,4	116,0	118,9	115,4	120,7	119,4	0,2%	0,4%	1,0%	0,5%	1,1%	-0,5%	0,3%
Mar-14	120,7	131,4	116,1	118,4	115,3	120,7	118,9	0,6%	0,4%	0,6%	0,6%	0,9%	-0,1%	0,3%
Abr-14	119,6	127,6	116,2	117,9	115,7	120,8	118,1	-0,4%	-3,1%	0,3%	0,1%	1,1%	0,2%	-0,5%
Mai-14	119,7	127,6	116,1	118,0	115,3	120,5	118,2	-0,3%	-3,1%	0,3%	0,2%	0,8%	0,1%	-0,4%
Jun-14	119,9	126,4	116,1	118,2	115,5	120,7	118,3	-0,2%	0,8%	0,3%	-0,2%	0,9%	0,2%	-0,3%
Jul-14	119,9	126,4	116,9	118,5	115,8	120,8	118,5	-0,7%	0,8%	0,5%	-0,4%	0,7%	-0,1%	-0,7%
Ago-14	120,0	127,9	116,8	118,4	115,8	120,9	118,6	-1,2%	-0,1%	0,4%	-0,8%	0,9%	0,2%	-1,0%

## ANEXO – Série IPC89 rebaseada ao ano 2007

	Total	C01	C02	C03	C04	C05	C06	C07	C08	C09	C10	C11	C12
Jan-07	96,5	95,5	101,4	96,0	94,7	95,8	99,3	99,3	118,8	104,0	100,1	85,9	97,8
Fev-07	98,0	97,6	98,0	96,6	100,2	99,4	99,7	97,7	102,0	98,3	101,4	94,5	100,5
Mar-07	97,8	97,0	98,7	97,5	100,6	99,5	99,4	97,6	97,9	99,0	101,5	94,5	99,9
Abr-07	98,2	97,3	99,0	99,5	100,8	100,0	99,4	97,7	97,9	98,2	93,8	93,8	97,7
Mai-07	99,1	98,5	99,1	100,5	100,9	100,6	99,3	97,7	97,9	98,4	93,8	104,5	99,2
Jun-07	99,1	98,5	99,4	99,7	100,8	100,4	100,5	99,9	97,9	98,8	93,5	97,7	99,6
Jul-07	100,4	100,8	99,5	99,2	100,9	100,3	100,5	100,6	97,9	99,4	93,5	97,4	100,9
Ago-07	101,8	102,7	99,4	100,8	100,8	100,0	99,9	101,7	97,9	99,4	95,1	104,7	100,9
Set-07	102,8	104,2	100,1	101,5	100,8	99,7	100,1	102,1	97,9	99,2	108,4	106,4	100,1
Out-07	102,2	102,6	101,4	102,8	100,6	100,9	100,0	102,3	97,9	98,3	108,9	108,5	101,3
Nov-07	101,9	102,6	101,3	102,8	99,6	100,3	101,0	101,4	97,9	98,2	108,2	106,1	101,0
Dez-07	102,2	102,7	102,7	103,0	99,4	103,2	101,0	102,1	97,9	108,8	101,7	106,1	101,1

## NOTAS EXPLICATIVAS

### Índice de Preços no Consumidor

O índice de Preços no Consumidor (IPC) é um indicador que tem por finalidade medir a evolução no tempo dos preços de um conjunto de bens e serviços considerados representativos da estrutura de consumo da população residente em Cabo Verde. O IPC não é, desta forma, um indicador do nível de preços registado entre períodos diferentes mas antes um indicador da sua variação. A estrutura de consumo da actual série do IPC (2007 = 100) bem como os bens e serviços que constituem o cabaz do indicador foram inferidos com base no Inquérito às Despesas e Rendimentos das Famílias realizado entre Outubro de 2001 e Outubro de 2002. O IPC encontra-se classificado em doze classes de produtos (Classificação do Consumo Individual por Objectivo) e a sua compilação resulta da agregação de três índices de preços regionais (Santiago, São Vicente e Santo Antão). Mais informações sobre a presente série do IPC podem ser obtidas através da consulta da nota metodológica do indicador: “Índice de Preços no Consumidor Base 2007 (IPC07), Metodologia”, Direcção das Contas Nacionais, Estatísticas Económicas e dos Serviços, Divisão de Preços do Instituto de Estatística de Cabo Verde, disponível no Portal do Sistema Estatístico Nacional através do endereço [www.ine.cv](http://www.ine.cv) ou [www.statline.cv](http://www.statline.cv).

### Classes da Classificação do Consumo Individual por Objectivo (CCIO)

00	Total
C01	Produtos alimentares e bebidas não alcoólicas
C02	Bebidas alcoólicas e tabaco
C03	Vestuário e calçado
C04	Rendas de habitação, água, electricidade, gás e outros combustíveis
C05	Acessórios, equipamento doméstico e manutenção corrente da habitação
C06	Saúde
C07	Transportes
C08	Comunicações
C09	Lazer, recreação e cultura
C10	Ensino
C11	Hotéis, restaurantes, cafés e similares
C12	Bens e serviços diversos

### Taxa de variação mensal

A variação mensal compara o nível do índice entre dois meses consecutivos. Embora seja um indicador que permite um acompanhamento corrente do andamento dos preços, o valor desta taxa de variação é particularmente influenciado por efeitos de natureza sazonal e outros mais específicos localizados num (ou em ambos) dos meses comparados.

### Taxa de variação homóloga

A variação homóloga compara o nível do índice entre o mês corrente e o mesmo mês do ano anterior. Esta taxa de variação, perante um padrão estável de sazonalidade, não é afectada por oscilações desta natureza podendo, no entanto, ser influenciada por efeitos localizados num mês específico.

### Taxa de variação média dos últimos doze meses

A variação média dos últimos doze meses compara o nível do índice médio dos últimos doze meses com os doze meses imediatamente anteriores. Por ser uma média móvel, esta taxa de variação é menos sensível a alterações esporádicas nos preços. O valor desta taxa no mês de Dezembro corresponde à taxa de inflação anual.

### Contribuições

A contribuição representa o efeito individual de uma dada classe ou região na formação de uma taxa de variação do índice total. Este indicador é apresentado em termos de pontos percentuais em relação à variação total. Assim, a contribuição de uma classe ou região para, por exemplo, a variação mensal, representa o efeito de uma determinada classe ou região na formação da taxa de variação entre um determinado índice e o índice observado no mês anterior.

### Índice de inflação subjacente (TOTAL excluindo produtos alimentares não transformados e energéticos)

O indicador de inflação subjacente utilizado neste destaque é compilado excluindo os preços dos produtos alimentares não transformados e dos produtos energéticos do índice total. O objectivo principal destas exclusões é o de eliminar algumas das componentes mais expostas a “choques” temporários e apresentar, desta forma, um indicador de tendência da inflação. Exemplos destes “choques” incluem alterações das condições climatéricas e variações bruscas e significativas no mercado internacional do petróleo.