

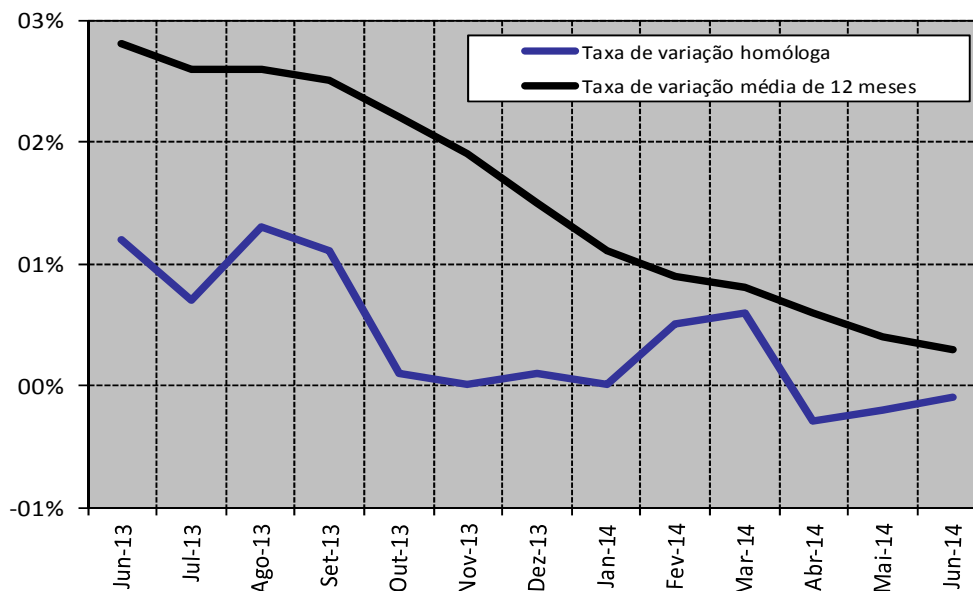
Taxa de Inflação Homóloga aumentou 0,1 pontos percentuais em Junho

No mês de Junho de 2014 a taxa de variação homóloga registada pelo IPC foi de -0,1%, aumentando 0,1 pontos percentuais (p.p.) face ao valor registado no mês anterior.

A variação mensal observada entre Maio e Junho de 2014 foi 0,1%, valor idêntico ao registado no mês anterior.

A variação média dos últimos doze meses situou-se em 0,3%, valor inferior em 0,1p.p ao registado no mês anterior.

Gráfico 1 – Taxas de variação do IPC Nacional



Instituto Nacional de Cabo Verde

Website: www.ine.cv ou www.statline.cv

Indicadores Conjunturais: Preços

Próxima divulgação:

IPC de Julho a 14 de Agosto de 2014

Para mais informações contactar:

Direcção das Contas Nacionais, Estatísticas Económicas e dos Serviços, Divisão de Preços

Silvina Santos

Telefone: +238 260 49 18/2613827

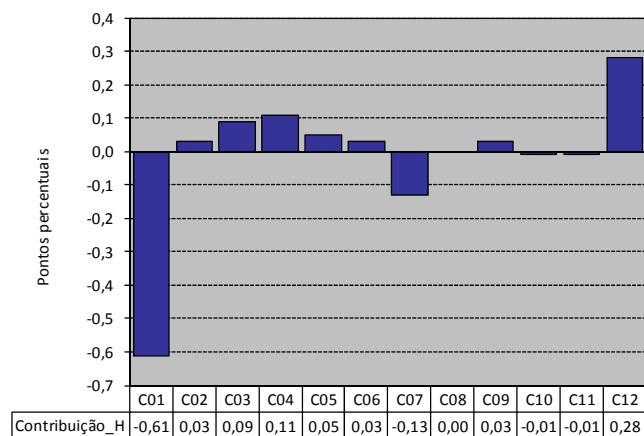
Fax: +238 261 16 56

E-mail: silvinas@ine.gov.cv

Variação Homóloga: -0,1%

As classes, Hotéis, restaurantes cafés e similares (-0,2%), Ensino (-0,7%), Transportes (-1,2%), e Produtos alimentares e bebidas não alcoólicas (-1,5%), contribuíram com os valores negativos mais expressivos. Por outro lado, as contribuições positivas foram registadas nas classes, Bens e serviços diversos (+4,8%), Saúde (+1,6%), Vestuário e calçado (+1,6%), Bebidas alcoólicas e tabaco (+1,5%), Lazer recreação e cultura (+1,0%), Acessórios, equipamento doméstico e manutenção corrente da habitação (+0,8%), e Rendas de habitação, água, electricidade, gás e outros combustíveis (+0,7%).

Gráfico 2 – Contribuição das classes para a variação homóloga do IPC Nacional

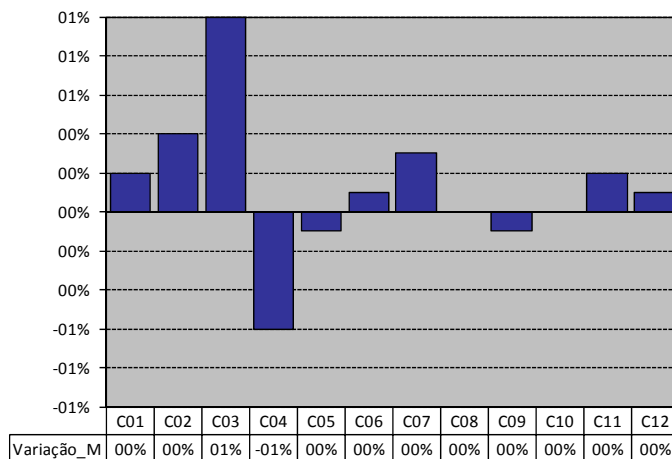


Analisando o Gráfico 2, podemos constatar que as contribuições negativas verificadas, suplantaram as positivas, resultando na variação homóloga negativa observada para o IPC total Nacional.

Variação Mensal: 0,1%

As classes, Vestuário e calçado (+1,0%), Bebidas alcoólicas e tabaco (+0,4%), Transportes (+0,3%), Hotéis, restaurantes cafés e similares (+0,2%), Produtos alimentares e bebidas não alcoólicas (+0,2%), Saúde (+0,1%), e Bens e serviços diversos (+0,1%), contribuíram com os valores positivos mais expressivos. Por outro lado, as contribuições negativas foram registadas nas classes, Lazer recreação e cultura (-0,1%), Acessórios, equipamento doméstico e manutenção corrente da habitação (-0,1%), e Rendas de habitação, água, electricidade, gás e outros combustíveis (-0,6%).

Gráfico 3 – Variação mensal das classes do IPC Nacional



As principais subidas de preços registadas pelo IPC observaram-se nos seguintes subgrupos:

- Produtos hortícolas, inclui batata e outros tubérculos
- Artigos para vestuário
- Combustíveis e lubrificantes
- Produtos de padaria, de pastelaria e cereais e outros produtos à base de cereais (nd)

As principais descidas de preços ocorreram nos seguintes subgrupos:

- Peixe
- Gás
- Artigos cerâmicos de uso doméstico e de decoração
- Combustíveis líquidos

Tabela 1 – Principais variações mensais dos subgrupos

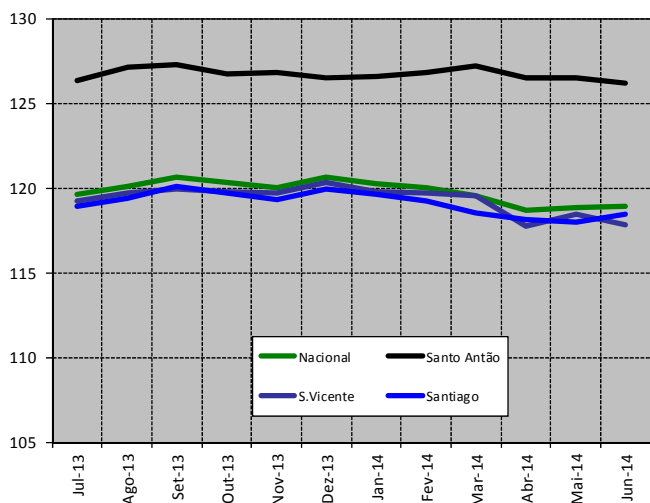
| Principais variações mensais | | Var. |
|------------------------------|--|-------|
| Subgrupo | | |
| Positivas | PRODUTOS HORTÍCOLAS, INCLUI BATATA E OUTROS TUBÉRC | 4,9% |
| | ARTIGOS PARA VESTUÁRIO | 2,8% |
| | COMBUSTÍVEIS E LUBRIFICANTES | 1,4% |
| | PRODUTOS DE PADARIA, DE PASTELARIA E CEREAIS E OUT | 1,0% |
| Negativas | PEIXE | -5,8% |
| | GÁS | -4,0% |
| | Artigos cerâmicos de uso doméstico e de decoração | -0,9% |
| | COMBUSTÍVEIS LÍQUIDOS | -0,7% |

Variação Média de 12 meses: 0,3%

A variação média dos últimos 12 meses do IPC total fixou-se em 0,3%, valor inferior em 0,1p.p ao registado no mês anterior.

Índices Regionais

Gráfico 4 – Índices Regionais e Nacional



A nível regional, registou-se variações mensais negativas, em Santo Antão (-0,2%) e S. Vicente (-0,5%), e positiva em Santiago (+0,3%).

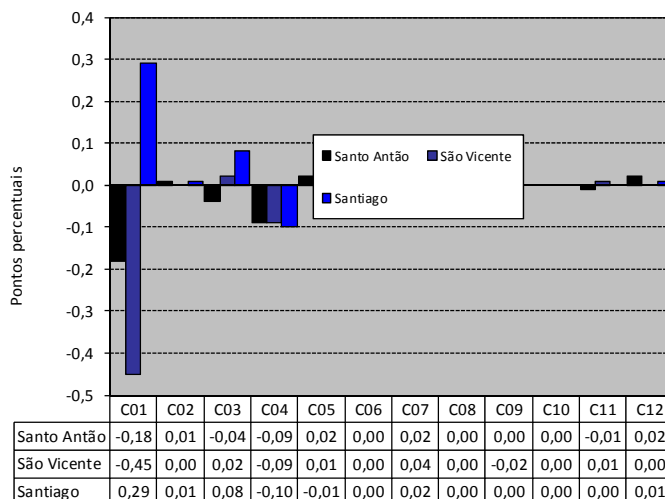
Em Santo Antão, as contribuições das classes, Hotéis, restaurantes cafés e similares, Vestuário e calçado, Rendas de habitação, água, electricidade, gás e outros combustíveis, e Produtos alimentares e bebidas não alcoólicas, foram determinantes para a variação mensal negativa do índice total desta região. Por outro lado, as classes, Bens e serviços diversos, Transportes, Acessórios, equipamento doméstico e manutenção corrente da habitação e Bebidas alcoólicas e tabaco, contribuíram com valores positivos para esse mesmo indicador.

Em S. Vicente, as contribuições das classes, Lazer recreação e cultura, Rendas de habitação, água, electricidade, gás e outros combustíveis e Produtos alimentares e bebidas não alcoólicas, foram determinantes para a variação mensal negativa do índice total desta região. Por outro lado, as classes, Transportes, Vestuário e calçado, Acessórios, equipamento doméstico e manutenção corrente da habitação e Hotéis, restaurantes cafés e similares, deram contribuições positivas para esse mesmo índice.

Em Santiago, as contribuições das classes, Produtos alimentares e bebidas não alcoólicas, Vestuário e calçado, Transportes, Bebidas alcoólicas e tabaco e Bens serviços diversos, foram determinantes para a variação mensal positiva do índice total desta região. Por outro lado, as classes, Acessórios, equipamento doméstico e manutenção corrente da habitação e Rendas de habitação, água, electricidade, gás e outros combustíveis, contribuíram com valores negativos para esse indicador regional.

Relativamente à variação homóloga, o índice de Santiago registou uma variação superior à média Nacional em 0,2 p.p, enquanto que o de Santo Antão e o de S. Vicente obtiveram valores inferiores à média do indicador nacional em 0,2 e 0,5 p.p respectivamente.

Gráfico 5 – Contribuição das classes para a variação mensal dos IPC regionais



Agregados especiais

Analisando o Gráfico 6, resultante da Tabela dos Agregados Especiais (ver anexo), podemos constatar que, relativamente ao IPC dos Bens se observou um valor superior na taxa de variação homóloga, que passou de -0,3% em Maio de 2014 para -0,2% no corrente mês. Quanto ao indicador dos Serviços, o valor observado em Junho (0,3%), foi idêntico ao do mês anterior. Deste modo, o agregado IPC – Bens foi determinante para o comportamento da variação homóloga do IPC total, contribuindo com -0,2p.p. para esta variação. O agregado IPC – Serviços registou uma contribuição de 0,1p.p.

Gráfico 6 – Agregados Especiais – Taxa de variação Homóloga do IPC Total, IPC Bens e IPC Serviços

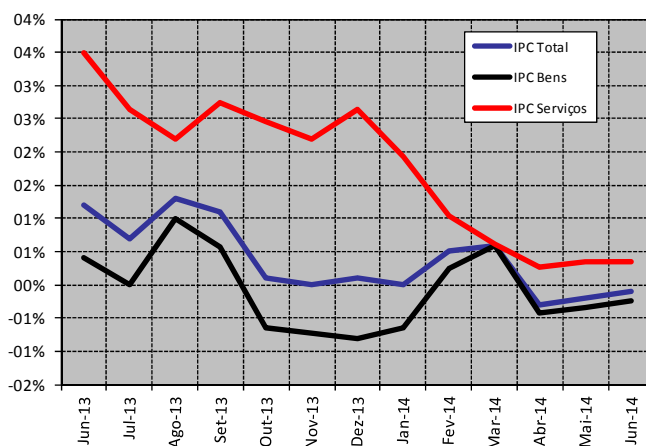
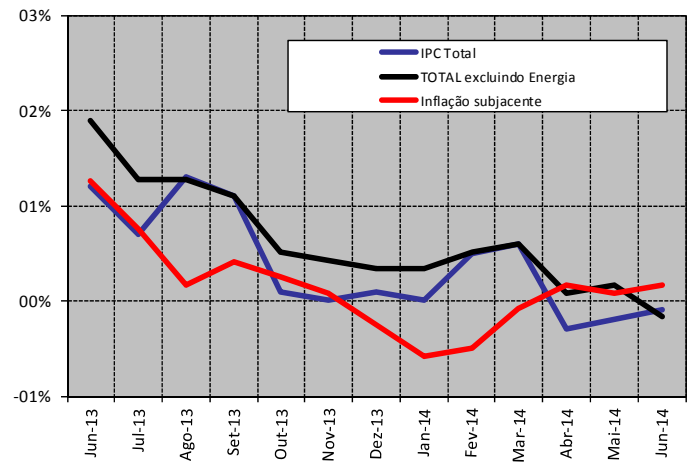


Gráfico 7 – Agregados Especiais – Taxa de variação Homóloga do IPC Total, Total excl. Energia e Inflação subjacente

Analisando o Gráfico 7, resultante da Tabela dos Agregados Especiais (ver anexo), podemos constatar que o indicador de inflação subjacente (IPC Total excluindo Energia e Produtos alimentares não transformados) apresentou uma taxa de variação homóloga de 0,2 % valor superior ao registado no mês anterior. O diferencial entre a taxa de variação homóloga deste indicador e a do IPC Total é de 0,3p.p.



Índices (*)

| | Total | C01 | C02 | C03 | C04 | C05 | C06 | C07 | C08 | C09 | C10 | C11 | C12 |
|--------|-------|-------|-------|-------|-------|-------|-------|-------|------|-------|------|-------|-------|
| 2009 | 107,9 | 111,2 | 103,2 | 109,8 | 105,5 | 107,9 | 111,2 | 102,1 | 97,2 | 100,1 | 99,0 | 104,9 | 114,7 |
| 2010 | 110,1 | 113,7 | 105,6 | 113,1 | 108,4 | 110,3 | 113,8 | 104,9 | 88,8 | 98,4 | 99,1 | 110,9 | 119,9 |
| 2011 | 115,0 | 119,6 | 108,4 | 115,7 | 115,4 | 113,6 | 114,3 | 112,7 | 88,8 | 98,6 | 99,1 | 114,7 | 120,6 |
| 2012 | 117,9 | 122,8 | 115,3 | 116,1 | 121,7 | 116,0 | 114,7 | 117,5 | 76,2 | 96,7 | 98,8 | 124,0 | 122,7 |
| 2013 | 119,7 | 123,6 | 120,2 | 117,6 | 127,8 | 120,0 | 115,4 | 113,1 | 79,0 | 91,3 | 98,8 | 132,1 | 128,7 |
| Jul-11 | 115,9 | 120,2 | 108,7 | 115,4 | 117,3 | 113,9 | 114,2 | 115,5 | 88,8 | 98,8 | 99,1 | 115,4 | 120,6 |
| Ago-11 | 116,1 | 121,4 | 108,8 | 116,0 | 116,0 | 114,0 | 114,2 | 114,4 | 88,8 | 98,8 | 99,1 | 115,5 | 120,7 |
| Set-11 | 116,7 | 123,3 | 108,3 | 116,1 | 116,0 | 114,1 | 114,2 | 113,0 | 88,8 | 98,7 | 99,1 | 115,8 | 120,6 |
| Out-11 | 116,0 | 121,3 | 108,3 | 116,3 | 116,6 | 114,1 | 114,1 | 113,0 | 88,8 | 98,4 | 99,1 | 115,7 | 120,6 |
| Nov-11 | 115,6 | 120,2 | 109,2 | 116,8 | 116,6 | 114,4 | 114,6 | 113,0 | 88,8 | 97,8 | 99,0 | 115,3 | 120,6 |
| Dez-11 | 115,7 | 120,1 | 109,6 | 115,2 | 116,4 | 114,7 | 114,6 | 114,1 | 88,8 | 97,4 | 99,0 | 118,8 | 120,8 |
| Jan-12 | 115,0 | 119,3 | 111,6 | 115,7 | 117,3 | 114,8 | 114,6 | 113,2 | 76,2 | 97,4 | 98,8 | 120,0 | 121,2 |
| Fev-12 | 115,8 | 119,2 | 112,1 | 117,2 | 121,0 | 114,4 | 114,6 | 114,6 | 76,2 | 97,5 | 98,8 | 119,4 | 121,5 |
| Mar-12 | 115,8 | 119,1 | 112,8 | 117,0 | 121,0 | 114,6 | 114,6 | 114,6 | 76,2 | 97,7 | 98,8 | 119,2 | 121,3 |
| Abr-12 | 116,3 | 118,5 | 113,8 | 116,6 | 123,4 | 113,9 | 114,7 | 118,2 | 76,2 | 97,7 | 98,8 | 119,9 | 121,6 |
| Mai-12 | 117,3 | 121,1 | 114,6 | 115,4 | 123,4 | 113,5 | 114,7 | 118,9 | 76,2 | 97,9 | 98,8 | 119,5 | 121,3 |
| Jun-12 | 117,6 | 122,3 | 115,3 | 114,9 | 121,9 | 114,2 | 114,7 | 118,6 | 76,2 | 98,5 | 98,8 | 120,5 | 121,6 |
| Jul-12 | 118,8 | 124,0 | 116,0 | 115,0 | 122,3 | 117,0 | 114,5 | 120,4 | 76,2 | 97,7 | 98,8 | 122,0 | 122,0 |
| Ago-12 | 118,6 | 124,4 | 116,5 | 115,2 | 120,1 | 117,7 | 114,5 | 118,9 | 76,2 | 95,7 | 98,8 | 127,0 | 122,8 |
| Set-12 | 119,3 | 126,3 | 116,9 | 115,5 | 120,1 | 118,0 | 114,5 | 117,0 | 76,2 | 96,0 | 98,8 | 128,6 | 123,1 |
| Out-12 | 120,2 | 126,4 | 117,3 | 116,5 | 123,1 | 118,1 | 114,6 | 119,2 | 76,2 | 94,9 | 98,8 | 129,0 | 124,6 |
| Nov-12 | 120,0 | 125,8 | 117,4 | 116,7 | 123,1 | 117,5 | 115,0 | 119,2 | 76,2 | 94,7 | 98,8 | 131,4 | 125,5 |
| Dez-12 | 120,5 | 126,8 | 118,7 | 117,3 | 123,7 | 117,7 | 115,0 | 117,3 | 76,2 | 94,6 | 98,8 | 131,6 | 126,0 |
| Jan-13 | 120,2 | 125,1 | 118,8 | 117,4 | 129,8 | 117,5 | 115,0 | 112,5 | 76,2 | 93,4 | 98,8 | 132,5 | 126,0 |
| Fev-13 | 119,4 | 123,3 | 118,9 | 117,8 | 128,1 | 119,5 | 115,0 | 112,3 | 76,2 | 93,3 | 98,8 | 132,9 | 127,3 |
| Mar-13 | 118,8 | 121,6 | 119,2 | 116,5 | 128,1 | 119,1 | 115,0 | 112,4 | 79,6 | 93,3 | 98,8 | 132,9 | 127,4 |
| Abr-13 | 119,0 | 121,8 | 119,4 | 116,5 | 128,0 | 119,4 | 115,0 | 114,1 | 79,6 | 90,2 | 98,8 | 133,6 | 127,7 |
| Mai-13 | 119,0 | 121,8 | 120,0 | 117,6 | 128,0 | 119,5 | 115,0 | 114,1 | 79,6 | 90,2 | 98,8 | 132,5 | 127,4 |
| Jun-13 | 119,0 | 123,1 | 119,9 | 117,9 | 125,5 | 120,0 | 115,0 | 112,7 | 79,6 | 90,3 | 98,8 | 132,1 | 127,8 |
| Jul-13 | 119,6 | 123,8 | 121,0 | 118,3 | 125,5 | 120,8 | 115,0 | 113,8 | 79,6 | 91,2 | 98,8 | 132,2 | 127,8 |
| Ago-13 | 120,1 | 124,8 | 120,5 | 117,3 | 126,6 | 120,6 | 115,7 | 114,2 | 79,6 | 90,8 | 98,8 | 131,5 | 127,9 |
| Set-13 | 120,6 | 125,4 | 121,4 | 118,1 | 127,6 | 121,5 | 116,1 | 114,3 | 79,6 | 90,8 | 98,8 | 131,4 | 128,0 |
| Out-13 | 120,3 | 124,4 | 121,0 | 117,5 | 128,3 | 121,0 | 116,1 | 112,2 | 79,6 | 90,9 | 98,8 | 131,1 | 131,9 |
| Nov-13 | 120,0 | 123,7 | 120,9 | 117,9 | 128,2 | 120,6 | 116,2 | 112,2 | 79,6 | 90,5 | 99,0 | 131,0 | 132,3 |
| Dez-13 | 120,6 | 124,4 | 121,4 | 117,7 | 129,2 | 120,8 | 116,2 | 112,9 | 79,6 | 90,7 | 99,0 | 130,8 | 132,8 |
| Jan-14 | 120,2 | 123,9 | 121,4 | 118,5 | 128,8 | 122,1 | 116,0 | 111,2 | 79,6 | 89,8 | 99,0 | 130,3 | 132,9 |
| Fev-14 | 120,0 | 123,0 | 121,2 | 119,3 | 129,5 | 121,6 | 116,1 | 110,9 | 79,6 | 89,4 | 99,0 | 131,1 | 133,4 |
| Mar-14 | 119,5 | 121,9 | 121,0 | 118,7 | 129,5 | 121,8 | 116,2 | 110,9 | 79,6 | 89,3 | 99,0 | 131,2 | 133,7 |
| Abr-14 | 118,7 | 120,4 | 121,3 | 119,7 | 127,3 | 121,7 | 116,5 | 111,2 | 79,6 | 91,9 | 99,0 | 131,5 | 133,7 |
| Mai-14 | 118,8 | 121,0 | 121,2 | 118,6 | 127,2 | 121,0 | 116,7 | 111,0 | 79,6 | 91,3 | 98,1 | 131,6 | 133,8 |
| Jun-14 | 118,9 | 121,2 | 121,7 | 119,8 | 126,4 | 120,9 | 116,8 | 111,3 | 79,6 | 91,2 | 98,1 | 131,8 | 133,9 |

(*) Os índices até Dezembro de 2007 resultam do rebaseamento da série IPC89 ao ano de 2007.

Taxa de variação mensal (*)

| | Total | C01 | C02 | C03 | C04 | C05 | C06 | C07 | C08 | C09 | C10 | C11 | C12 |
|--------|-------|-------|-------|-------|-------|-------|-------|-------|--------|-------|-------|-------|-------|
| Jul-11 | 0,1% | -0,2% | 0,0% | -0,6% | 0,0% | 0,1% | 0,0% | 1,0% | 0,0% | -0,1% | 0,0% | 1,8% | 0,1% |
| Ago-11 | 0,2% | 1,0% | 0,1% | 0,5% | -1,1% | 0,1% | 0,0% | -1,0% | 0,0% | 0,0% | 0,0% | 0,1% | 0,1% |
| Set-11 | 0,5% | 1,6% | -0,5% | 0,1% | 0,0% | 0,1% | 0,0% | -1,2% | 0,0% | -0,1% | 0,0% | 0,3% | -0,1% |
| Out-11 | -0,6% | -1,6% | 0,0% | 0,2% | 0,5% | 0,0% | -0,1% | 0,0% | 0,0% | -0,3% | 0,0% | -0,1% | 0,0% |
| Nov-11 | -0,3% | -0,9% | 0,8% | 0,4% | 0,0% | 0,3% | 0,4% | 0,0% | 0,0% | -0,6% | -0,1% | -0,3% | 0,0% |
| Dez-11 | 0,1% | -0,1% | 0,4% | -1,4% | -0,2% | 0,3% | 0,0% | 1,0% | 0,0% | -0,4% | 0,0% | 3,0% | 0,2% |
| Jan-12 | -0,6% | -0,7% | 1,8% | 0,4% | 0,8% | 0,1% | 0,0% | -0,8% | -14,2% | 0,0% | -0,2% | 1,0% | 0,3% |
| Fev-12 | 0,7% | -0,1% | 0,4% | 1,3% | 3,2% | -0,3% | 0,0% | 1,2% | 0,0% | 0,1% | 0,0% | -0,5% | 0,2% |
| Mar-12 | 0,0% | -0,1% | 0,6% | -0,2% | 0,0% | 0,2% | 0,0% | 0,0% | 0,0% | 0,2% | 0,0% | -0,2% | -0,2% |
| Abr-12 | 0,4% | -0,5% | 0,9% | -0,3% | 2,0% | -0,6% | 0,1% | 3,1% | 0,0% | 0,0% | 0,0% | 0,6% | 0,2% |
| Mai-12 | 0,9% | 2,2% | 0,7% | -1,0% | 0,0% | -0,4% | 0,0% | 0,6% | 0,0% | 0,2% | 0,0% | -0,3% | -0,2% |
| Jun-12 | 0,3% | 1,0% | 0,6% | -0,4% | -1,2% | 0,6% | 0,0% | -0,3% | 0,0% | 0,6% | 0,0% | 0,8% | 0,2% |
| Jul-12 | 1,0% | 1,4% | 0,6% | 0,1% | 0,3% | 2,5% | -0,2% | 1,5% | 0,0% | -0,8% | 0,0% | 1,2% | 0,3% |
| Ago-12 | -0,2% | 0,3% | 0,4% | 0,2% | -1,8% | 0,6% | 0,0% | -1,2% | 0,0% | -2,0% | 0,0% | 4,1% | 0,7% |
| Set-12 | 0,6% | 1,5% | 0,3% | 0,3% | 0,0% | 0,3% | 0,0% | -1,6% | 0,0% | 0,3% | 0,0% | 1,3% | 0,2% |
| Out-12 | 0,8% | 0,1% | 0,3% | 0,9% | 2,5% | 0,1% | 0,1% | 1,9% | 0,0% | -1,1% | 0,0% | 0,3% | 1,2% |
| Nov-12 | -0,2% | -0,5% | 0,1% | 0,2% | 0,0% | -0,5% | 0,3% | 0,0% | 0,0% | -0,2% | 0,0% | 1,9% | 0,7% |
| Dez-12 | 0,4% | 0,8% | 1,1% | 0,5% | 0,5% | 0,2% | 0,0% | -1,6% | 0,0% | -0,1% | 0,0% | 0,2% | 0,4% |
| Jan-13 | -0,2% | -1,3% | 0,1% | 0,1% | 4,9% | -0,2% | 0,0% | -4,1% | 0,0% | -1,3% | 0,0% | 0,7% | 0,0% |
| Fev-13 | -0,7% | -1,4% | 0,1% | 0,3% | -1,3% | 1,7% | 0,0% | -0,2% | 0,0% | -0,1% | 0,0% | 0,3% | 1,0% |
| Mar-13 | -0,5% | -1,4% | 0,3% | -1,1% | 0,0% | -0,3% | 0,0% | 0,1% | 4,5% | 0,0% | 0,0% | 0,0% | 0,1% |
| Abr-13 | 0,2% | 0,2% | 0,2% | 0,0% | -0,1% | 0,3% | 0,0% | 1,5% | 0,0% | -3,3% | 0,0% | 0,5% | 0,2% |
| Mai-13 | 0,0% | 0,0% | 0,5% | 0,9% | 0,0% | 0,1% | 0,0% | 0,0% | 0,0% | 0,0% | 0,0% | -0,8% | -0,2% |
| Jun-13 | 0,0% | 1,1% | -0,1% | 0,3% | -2,0% | 0,4% | 0,0% | -1,2% | 0,0% | 0,1% | 0,0% | -0,3% | 0,3% |
| Jul-13 | 0,5% | 0,6% | 0,9% | 0,3% | 0,0% | 0,7% | 0,0% | 1,0% | 0,0% | 1,0% | 0,0% | 0,1% | 0,0% |
| Ago-13 | 0,4% | 0,8% | -0,4% | -0,8% | 0,9% | -0,2% | 0,6% | 0,4% | 0,0% | -0,4% | 0,0% | -0,5% | 0,1% |
| Set-13 | 0,4% | 0,5% | 0,7% | 0,7% | 0,8% | 0,7% | 0,3% | 0,1% | 0,0% | 0,0% | 0,0% | -0,1% | 0,1% |
| Out-13 | -0,2% | -0,8% | -0,3% | -0,5% | 0,5% | -0,4% | 0,0% | -1,8% | 0,0% | 0,1% | 0,0% | -0,2% | 3,0% |
| Nov-13 | -0,2% | -0,6% | -0,1% | 0,3% | -0,1% | -0,3% | 0,1% | 0,0% | 0,0% | -0,4% | 0,2% | -0,1% | 0,3% |
| Dez-13 | 0,5% | 0,6% | 0,4% | -0,2% | 0,8% | 0,2% | 0,0% | 0,6% | 0,0% | 0,2% | 0,0% | -0,2% | 0,4% |
| Jan-14 | -0,3% | -0,4% | 0,0% | 0,7% | -0,3% | 1,1% | -0,2% | -1,5% | 0,0% | -1,0% | 0,0% | -0,4% | 0,1% |
| Fev-14 | -0,2% | -0,7% | -0,2% | 0,7% | 0,5% | -0,4% | 0,1% | -0,3% | 0,0% | -0,4% | 0,0% | 0,6% | 0,4% |
| Mar-14 | -0,4% | -0,9% | -0,2% | -0,5% | 0,0% | 0,2% | 0,1% | 0,0% | 0,0% | -0,1% | 0,0% | 0,1% | 0,2% |
| Abr-14 | -0,7% | -1,2% | 0,2% | 0,8% | -1,7% | -0,1% | 0,3% | 0,3% | 0,0% | 2,9% | 0,0% | 0,2% | 0,0% |
| Mai-14 | 0,1% | 0,5% | -0,1% | -0,9% | -0,1% | -0,6% | 0,2% | -0,2% | 0,0% | -0,7% | -0,9% | 0,1% | 0,1% |
| Jun-14 | 0,1% | 0,2% | 0,4% | 1,0% | -0,6% | -0,1% | 0,1% | 0,3% | 0,0% | -0,1% | 0,0% | 0,2% | 0,1% |

(*) As taxas de variação até Dezembro de 2007 são calculadas sobre índices da série IPC89 rebaseada ao ano de 2007 e mantêm-se idênticas às da série original, salvaguardando situações decorrentes dos efeitos de arredondamento.

Taxa de variação homóloga (*)

| | Total | C01 | C02 | C03 | C04 | C05 | C06 | C07 | C08 | C09 | C10 | C11 | C12 |
|--------|-------|-------|------|-------|-------|-------|-------|-------|--------|-------|-------|-------|------|
| Jul-11 | 5,2% | 6,7% | 2,6% | 0,7% | 8,3% | 3,5% | 0,0% | 6,7% | 0,0% | -0,2% | 0,0% | 3,4% | 0,3% |
| Ago-11 | 4,2% | 4,7% | 2,4% | 2,8% | 7,1% | 3,1% | 0,0% | 6,0% | 0,0% | 0,8% | 0,0% | 3,0% | 0,6% |
| Set-11 | 4,8% | 5,7% | 1,9% | 3,1% | 7,1% | 3,2% | 0,0% | 6,4% | 0,0% | 0,6% | 0,0% | 3,1% | 0,5% |
| Out-11 | 4,5% | 5,2% | 2,0% | 3,2% | 7,0% | 3,1% | -0,1% | 6,8% | 0,0% | 0,3% | 0,0% | 2,8% | 0,4% |
| Nov-11 | 4,2% | 4,8% | 1,8% | 2,6% | 7,0% | 2,7% | 0,4% | 6,8% | 0,0% | -0,4% | -0,1% | 1,8% | 0,4% |
| Dez-11 | 3,6% | 3,9% | 2,1% | 1,3% | 5,1% | 3,1% | 0,4% | 6,1% | 0,0% | -0,8% | -0,1% | 5,0% | 0,5% |
| Jan-12 | 3,0% | 3,2% | 4,0% | 1,4% | 5,8% | 3,2% | 0,4% | 6,5% | -14,2% | -1,6% | -0,3% | 5,8% | 0,7% |
| Fev-12 | 2,5% | 1,5% | 4,3% | 1,2% | 8,7% | 1,2% | 0,4% | 4,7% | -14,2% | -1,4% | -0,3% | 5,5% | 0,8% |
| Mar-12 | 2,0% | 1,2% | 4,8% | 1,2% | 8,8% | 1,2% | 0,4% | 2,3% | -14,2% | -1,6% | -0,3% | 5,2% | 0,7% |
| Abr-12 | 1,0% | -0,3% | 5,5% | 1,0% | 5,2% | 0,6% | 0,4% | 4,2% | -14,2% | -1,2% | -0,3% | 5,8% | 0,8% |
| Mai-12 | 2,0% | 2,0% | 5,7% | 0,1% | 5,2% | -0,1% | 0,4% | 4,8% | -14,2% | -0,8% | -0,3% | 5,5% | 0,7% |
| Jun-12 | 1,6% | 1,6% | 6,1% | -1,0% | 3,9% | 0,4% | 0,4% | 3,7% | -14,2% | -0,4% | -0,3% | 6,3% | 0,9% |
| Jul-12 | 2,5% | 3,2% | 6,7% | -0,3% | 4,3% | 2,7% | 0,3% | 4,2% | -14,2% | -1,1% | -0,3% | 5,7% | 1,2% |
| Ago-12 | 2,2% | 2,5% | 7,1% | -0,7% | 3,5% | 3,2% | 0,3% | 3,9% | -14,2% | -3,1% | -0,3% | 10,0% | 1,7% |
| Set-12 | 2,2% | 2,4% | 7,9% | -0,5% | 3,5% | 3,4% | 0,3% | 3,5% | -14,2% | -2,7% | -0,3% | 11,1% | 2,1% |
| Out-12 | 3,6% | 4,2% | 8,3% | 0,2% | 5,6% | 3,5% | 0,4% | 5,5% | -14,2% | -3,6% | -0,3% | 11,5% | 3,3% |
| Nov-12 | 3,8% | 4,7% | 7,5% | -0,1% | 5,6% | 2,7% | 0,3% | 5,5% | -14,2% | -3,2% | -0,2% | 14,0% | 4,1% |
| Dez-12 | 4,1% | 5,6% | 8,3% | 1,8% | 6,3% | 2,6% | 0,3% | 2,8% | -14,2% | -2,9% | -0,2% | 10,8% | 4,3% |
| Jan-13 | 4,5% | 4,9% | 6,5% | 1,5% | 10,7% | 2,4% | 0,3% | -0,6% | 0,0% | -4,1% | 0,0% | 10,4% | 4,0% |
| Fev-13 | 3,1% | 3,4% | 6,1% | 0,5% | 5,9% | 4,5% | 0,3% | -2,0% | 0,0% | -4,3% | 0,0% | 11,3% | 4,8% |
| Mar-13 | 2,6% | 2,1% | 5,7% | -0,4% | 5,9% | 3,9% | 0,3% | -1,9% | 4,5% | -4,5% | 0,0% | 11,5% | 5,0% |
| Abr-13 | 2,3% | 2,8% | 4,9% | -0,1% | 3,7% | 4,8% | 0,3% | -3,5% | 4,5% | -7,7% | 0,0% | 11,4% | 5,0% |
| Mai-13 | 1,4% | 0,6% | 4,7% | 1,9% | 3,7% | 5,3% | 0,3% | -4,0% | 4,5% | -7,9% | 0,0% | 10,9% | 5,0% |
| Jun-13 | 1,2% | 0,7% | 4,0% | 2,6% | 3,0% | 5,1% | 0,3% | -5,0% | 4,5% | -8,3% | 0,0% | 9,6% | 5,1% |
| Jul-13 | 0,7% | -0,2% | 4,3% | 2,9% | 2,6% | 3,2% | 0,4% | -5,5% | 4,5% | -6,7% | 0,0% | 8,4% | 4,8% |
| Ago-13 | 1,3% | 0,3% | 3,4% | 1,8% | 5,4% | 2,5% | 1,0% | -4,0% | 4,5% | -5,1% | 0,0% | 3,5% | 4,2% |
| Set-13 | 1,1% | -0,7% | 3,8% | 2,3% | 6,2% | 3,0% | 1,4% | -2,3% | 4,5% | -5,4% | 0,0% | 2,2% | 4,0% |
| Out-13 | 0,1% | -1,6% | 3,2% | 0,9% | 4,2% | 2,5% | 1,3% | -5,9% | 4,5% | -4,2% | 0,0% | 1,6% | 5,9% |
| Nov-13 | 0,0% | -1,7% | 3,0% | 1,0% | 4,1% | 2,6% | 1,0% | -5,9% | 4,5% | -4,4% | 0,2% | -0,3% | 5,4% |
| Dez-13 | 0,1% | -1,9% | 2,3% | 0,3% | 4,4% | 2,6% | 1,0% | -3,8% | 4,5% | -4,1% | 0,2% | -0,6% | 5,4% |
| Jan-14 | 0,0% | -1,0% | 2,2% | 0,9% | -0,8% | 3,9% | 0,9% | -1,2% | 4,5% | -3,9% | 0,2% | -1,7% | 5,5% |
| Fev-14 | 0,5% | -0,2% | 1,9% | 1,3% | 1,1% | 1,8% | 1,0% | -1,2% | 4,5% | -4,2% | 0,2% | -1,4% | 4,8% |
| Mar-14 | 0,6% | 0,2% | 1,5% | 1,9% | 1,1% | 2,3% | 1,0% | -1,3% | 0,0% | -4,3% | 0,2% | -1,3% | 4,9% |
| Abr-14 | -0,3% | -1,1% | 1,6% | 2,7% | -0,5% | 1,9% | 1,3% | -2,5% | 0,0% | 1,9% | 0,2% | -1,6% | 4,7% |
| Mai-14 | -0,2% | -0,7% | 1,0% | 0,9% | -0,6% | 1,3% | 1,5% | -2,7% | 0,0% | 1,2% | -0,7% | -0,7% | 5,0% |
| Jun-14 | -0,1% | -1,5% | 1,5% | 1,6% | 0,7% | 0,8% | 1,6% | -1,2% | 0,0% | 1,0% | -0,7% | -0,2% | 4,8% |

(*) As taxas de variação até Dezembro de 2007 são calculadas sobre índices da série IPC89 rebaseada ao ano de 2007 e mantêm-se idênticas às da série original, salvaguardando situações decorrentes dos efeitos de arredondamento.

Taxa de variação média de 12 meses ^(*)

| | Total | C01 | C02 | C03 | C04 | C05 | C06 | C07 | C08 | C09 | C10 | C11 | C12 |
|--------|-------|-------|------|------|------|------|------|-------|--------|-------|-------|-------|------|
| Jul-11 | 4,0% | 4,9% | 2,8% | 2,1% | 4,8% | 2,2% | 1,4% | 6,7% | -2,1% | -0,2% | 0,1% | 5,0% | 1,3% |
| Ago-11 | 4,1% | 5,0% | 2,8% | 2,1% | 5,2% | 2,4% | 1,2% | 6,7% | -1,0% | 0,0% | 0,0% | 4,7% | 0,9% |
| Set-11 | 4,2% | 5,1% | 2,8% | 2,2% | 5,5% | 2,5% | 1,0% | 6,9% | 0,0% | 0,1% | 0,0% | 4,3% | 0,7% |
| Out-11 | 4,3% | 5,2% | 2,7% | 2,3% | 5,9% | 2,7% | 0,8% | 7,1% | 0,0% | 0,2% | 0,0% | 4,0% | 0,6% |
| Nov-11 | 4,5% | 5,3% | 2,7% | 2,3% | 6,3% | 2,8% | 0,6% | 7,4% | 0,0% | 0,2% | 0,0% | 3,6% | 0,6% |
| Dez-11 | 4,5% | 5,2% | 2,6% | 2,3% | 6,4% | 3,0% | 0,4% | 7,4% | 0,0% | 0,2% | 0,0% | 3,4% | 0,6% |
| Jan-12 | 4,5% | 5,2% | 2,7% | 2,3% | 6,6% | 3,1% | 0,3% | 7,6% | -1,2% | 0,1% | 0,0% | 3,4% | 0,6% |
| Fev-12 | 4,3% | 4,9% | 2,8% | 2,0% | 7,1% | 3,0% | 0,3% | 7,3% | -2,4% | -0,1% | -0,1% | 3,4% | 0,5% |
| Mar-12 | 4,1% | 4,5% | 3,0% | 1,9% | 7,6% | 2,8% | 0,2% | 6,6% | -3,5% | -0,3% | -0,1% | 3,7% | 0,5% |
| Abr-12 | 3,8% | 4,0% | 3,2% | 1,8% | 7,3% | 2,6% | 0,2% | 6,1% | -4,7% | -0,5% | -0,1% | 4,0% | 0,5% |
| Mai-12 | 3,5% | 3,7% | 3,4% | 1,7% | 7,0% | 2,3% | 0,2% | 5,7% | -5,9% | -0,5% | -0,1% | 4,2% | 0,6% |
| Jun-12 | 3,2% | 3,3% | 3,6% | 1,5% | 6,6% | 2,1% | 0,2% | 5,4% | -7,1% | -0,6% | -0,2% | 4,4% | 0,6% |
| Jul-12 | 3,0% | 3,0% | 4,0% | 1,4% | 6,2% | 2,0% | 0,3% | 5,2% | -8,3% | -0,6% | -0,2% | 4,6% | 0,7% |
| Ago-12 | 2,8% | 2,9% | 4,3% | 1,1% | 5,9% | 2,0% | 0,3% | 5,0% | -9,5% | -1,0% | -0,2% | 5,2% | 0,8% |
| Set-12 | 2,6% | 2,6% | 4,8% | 0,8% | 5,6% | 2,1% | 0,3% | 4,8% | -10,6% | -1,2% | -0,2% | 5,9% | 0,9% |
| Out-12 | 2,5% | 2,5% | 5,4% | 0,5% | 5,5% | 2,1% | 0,4% | 4,7% | -11,8% | -1,6% | -0,3% | 6,6% | 1,2% |
| Nov-12 | 2,5% | 2,5% | 5,8% | 0,3% | 5,4% | 2,1% | 0,4% | 4,6% | -13,0% | -1,8% | -0,3% | 7,6% | 1,5% |
| Dez-12 | 2,5% | 2,6% | 6,4% | 0,3% | 5,5% | 2,1% | 0,4% | 4,3% | -14,2% | -2,0% | -0,3% | 8,1% | 1,8% |
| Jan-13 | 2,7% | 2,8% | 6,6% | 0,4% | 5,9% | 2,0% | 0,4% | 3,7% | -13,2% | -2,2% | -0,3% | 8,5% | 2,1% |
| Fev-13 | 2,7% | 2,9% | 6,7% | 0,3% | 5,7% | 2,3% | 0,4% | 3,2% | -12,1% | -2,4% | -0,2% | 9,0% | 2,4% |
| Mar-13 | 2,8% | 3,0% | 6,8% | 0,2% | 5,5% | 2,5% | 0,4% | 2,8% | -10,7% | -2,7% | -0,2% | 9,5% | 2,7% |
| Abr-13 | 2,9% | 3,3% | 6,7% | 0,1% | 5,3% | 2,8% | 0,3% | 2,1% | -9,3% | -3,2% | -0,2% | 10,0% | 3,1% |
| Mai-13 | 2,8% | 3,2% | 6,6% | 0,2% | 5,2% | 3,3% | 0,3% | 1,4% | -7,8% | -3,8% | -0,2% | 10,4% | 3,5% |
| Jun-13 | 2,8% | 3,1% | 6,4% | 0,5% | 5,1% | 3,7% | 0,3% | 0,7% | -6,3% | -4,4% | -0,1% | 10,7% | 3,8% |
| Jul-13 | 2,6% | 2,8% | 6,2% | 0,8% | 5,0% | 3,7% | 0,3% | -0,2% | -4,7% | -4,9% | -0,1% | 10,9% | 4,1% |
| Ago-13 | 2,6% | 2,6% | 5,9% | 1,0% | 5,1% | 3,7% | 0,4% | -0,8% | -3,1% | -5,1% | -0,1% | 10,3% | 4,3% |
| Set-13 | 2,5% | 2,3% | 5,6% | 1,2% | 5,3% | 3,6% | 0,5% | -1,3% | -1,5% | -5,3% | -0,1% | 9,5% | 4,5% |
| Out-13 | 2,2% | 1,8% | 5,2% | 1,3% | 5,2% | 3,5% | 0,6% | -2,3% | 0,2% | -5,4% | 0,0% | 8,7% | 4,7% |
| Nov-13 | 1,9% | 1,3% | 4,8% | 1,4% | 5,1% | 3,5% | 0,6% | -3,2% | 1,9% | -5,5% | 0,0% | 7,5% | 4,8% |
| Dez-13 | 1,5% | 0,7% | 4,3% | 1,3% | 5,0% | 3,5% | 0,7% | -3,7% | 3,7% | -5,6% | 0,0% | 6,5% | 4,9% |
| Jan-14 | 1,1% | 0,2% | 3,9% | 1,2% | 4,0% | 3,6% | 0,7% | -3,8% | 4,1% | -5,6% | 0,1% | 5,4% | 5,0% |
| Fev-14 | 0,9% | -0,1% | 3,6% | 1,3% | 3,6% | 3,4% | 0,8% | -3,7% | 4,5% | -5,6% | 0,1% | 4,4% | 5,0% |
| Mar-14 | 0,8% | -0,2% | 3,3% | 1,5% | 3,2% | 3,3% | 0,8% | -3,7% | 4,1% | -5,5% | 0,1% | 3,3% | 5,0% |
| Abr-14 | 0,6% | -0,6% | 3,0% | 1,7% | 2,8% | 3,0% | 0,9% | -3,6% | 3,7% | -4,8% | 0,1% | 2,3% | 5,0% |
| Mai-14 | 0,4% | -0,7% | 2,7% | 1,6% | 2,5% | 2,7% | 1,0% | -3,5% | 3,3% | -4,0% | 0,0% | 1,4% | 5,0% |
| Jun-14 | 0,3% | -0,8% | 2,5% | 1,5% | 2,3% | 2,4% | 1,1% | -3,2% | 2,9% | -3,2% | 0,0% | 0,6% | 4,9% |

(*) As taxas de variação até Dezembro de 2007 são calculadas sobre índices da série IPC89 rebaseada ao ano de 2007 e mantêm-se idênticas às da série original, salvaguardando situações decorrentes dos efeitos de arredondamento.

Índices e Taxas de variação regionais (*)

| | Santo Antão | | | | S. Vicente | | | | Santiago | | | |
|--------|-------------|--------|--------|-------|------------|--------|--------|-------|----------|--------|--------|-------|
| | Índice | V.Men. | V.Hom. | V.12M | Índice | V.Men. | V.Hom. | V.12M | Índice | V.Men. | V.Hom. | V.12M |
| Jul-12 | 127,0 | 0,3% | 1,5% | 4,8% | 116,5 | 0,3% | 0,9% | 2,0% | 118,6 | 1,3% | 3,1% | 3,1% |
| Ago-12 | 127,0 | 0,0% | 1,6% | 4,3% | 115,4 | -0,9% | 0,1% | 1,7% | 118,7 | 0,1% | 2,9% | 3,0% |
| Set-12 | 127,9 | 0,7% | 2,2% | 4,0% | 116,2 | 0,7% | 0,5% | 1,5% | 119,4 | 0,6% | 2,8% | 2,8% |
| Out-12 | 129,3 | 1,1% | 3,2% | 3,7% | 117,3 | 0,9% | 2,2% | 1,5% | 120,1 | 0,6% | 4,2% | 2,7% |
| Nov-12 | 128,9 | -0,3% | 3,0% | 3,5% | 117,5 | 0,2% | 2,3% | 1,4% | 119,9 | -0,2% | 4,5% | 2,8% |
| Dez-12 | 129,1 | 0,2% | 2,7% | 3,2% | 117,6 | 0,1% | 2,1% | 1,3% | 120,5 | 0,5% | 5,1% | 2,9% |
| Jan-13 | 129,0 | -0,1% | 2,3% | 2,9% | 118,1 | 0,4% | 3,9% | 1,5% | 119,8 | -0,6% | 5,0% | 3,1% |
| Fev-13 | 129,7 | 0,5% | 2,4% | 2,8% | 118,4 | 0,3% | 3,3% | 1,6% | 118,5 | -1,1% | 3,1% | 3,1% |
| Mar-13 | 128,9 | -0,6% | 0,8% | 2,4% | 117,6 | -0,7% | 2,7% | 1,7% | 118,0 | -0,4% | 2,8% | 3,2% |
| Abr-13 | 127,9 | -0,8% | 0,4% | 2,1% | 118,4 | 0,7% | 3,3% | 1,9% | 118,2 | 0,2% | 2,3% | 3,3% |
| Mai-13 | 127,5 | -0,3% | 0,2% | 1,9% | 118,2 | -0,2% | 2,6% | 2,1% | 118,2 | 0,0% | 1,1% | 3,2% |
| Jun-13 | 126,6 | -0,7% | 0,0% | 1,7% | 118,5 | 0,3% | 2,1% | 2,2% | 118,3 | 0,1% | 1,0% | 3,2% |
| Jul-13 | 126,3 | -0,2% | -0,6% | 1,5% | 119,2 | 0,6% | 2,3% | 2,3% | 118,9 | 0,5% | 0,3% | 2,9% |
| Ago-13 | 127,1 | 0,6% | 0,1% | 1,4% | 119,7 | 0,4% | 3,7% | 2,6% | 119,4 | 0,4% | 0,6% | 2,7% |
| Set-13 | 127,3 | 0,2% | -0,5% | 1,2% | 119,9 | 0,2% | 3,2% | 2,8% | 120,1 | 0,6% | 0,6% | 2,5% |
| Out-13 | 126,7 | -0,5% | -2,0% | 0,7% | 119,8 | -0,1% | 2,1% | 2,8% | 119,7 | -0,3% | -0,3% | 2,1% |
| Nov-13 | 126,8 | 0,1% | -1,6% | 0,3% | 119,7 | -0,1% | 1,9% | 2,8% | 119,3 | -0,3% | -0,5% | 1,7% |
| Dez-13 | 126,5 | -0,2% | -2,0% | 0,0% | 120,3 | 0,5% | 2,3% | 2,8% | 119,9 | 0,5% | -0,5% | 1,3% |
| Jan-14 | 126,6 | 0,1% | -1,9% | -0,4% | 119,8 | -0,4% | 1,4% | 2,6% | 119,6 | -0,3% | -0,2% | 0,8% |
| Fev-14 | 126,8 | 0,2% | -2,2% | -0,8% | 119,7 | -0,1% | 1,1% | 2,4% | 119,2 | -0,3% | 0,6% | 0,6% |
| Mar-14 | 127,2 | 0,3% | -1,3% | -1,0% | 119,5 | -0,2% | 1,6% | 2,3% | 118,5 | -0,6% | 0,4% | 0,4% |
| Abr-14 | 126,5 | -0,6% | -1,1% | -1,1% | 117,7 | -1,5% | -0,6% | 2,0% | 118,1 | -0,3% | -0,1% | 0,2% |
| Mai-14 | 126,5 | 0,0% | -0,8% | -1,2% | 118,4 | 0,6% | 0,2% | 1,8% | 118,0 | -0,1% | -0,2% | 0,1% |
| Jun-14 | 126,2 | -0,2% | -0,3% | -1,2% | 117,8 | -0,5% | -0,6% | 1,5% | 118,4 | 0,3% | 0,1% | 0,1% |

(*) São sempre apresentados os últimos 24 meses. Os Índices e as taxas de variação são calculados unicamente com valores correspondentes à série IPC07.

Índices e Taxas de variação de Agregados especiais (*)

| | ÍNDICES | | | | | | | TAXA DE VARIAÇÃO HOMÓLOGA | | | | | | |
|--------|---------|---------|----------|-------------------------|---|--|--|---------------------------|---------|----------|-------------------------|---|--|--|
| | Bens | Energia | Serviços | TOTAL excluindo Energia | TOTAL excluindo Energia, Alimentares e Bebidas, Alcool e Tabaco | TOTAL, excluindo Energia e Alimentares não transformados | TOTAL excluindo Educação, Saúde e Protecção social | Bens | Energia | Serviços | TOTAL excluindo Energia | TOTAL excluindo Energia, Alimentares e Bebidas, Alcool e Tabaco | TOTAL, excluindo Energia e Alimentares não transformados | TOTAL excluindo Educação, Saúde e Protecção social |
| Jul-11 | 117,4 | 124,6 | 111,7 | 115,1 | 111,1 | 117,2 | 115,5 | - | - | - | - | - | - | - |
| Ago-11 | 117,6 | 120,6 | 111,8 | 115,7 | 111,2 | 117,2 | 115,7 | - | - | - | - | - | - | - |
| Set-11 | 118,6 | 120,6 | 111,3 | 116,4 | 110,9 | 117,1 | 116,4 | - | - | - | - | - | - | - |
| Out-11 | 117,7 | 121,8 | 111,3 | 115,5 | 110,9 | 117,1 | 115,6 | - | - | - | - | - | - | - |
| Nov-11 | 117,1 | 121,8 | 111,3 | 115,0 | 111,0 | 117,4 | 115,2 | - | - | - | - | - | - | - |
| Dez-11 | 116,9 | 121,3 | 112,2 | 115,2 | 111,3 | 117,7 | 115,3 | - | - | - | - | - | - | - |
| Jan-12 | 116,6 | 121,3 | 110,6 | 114,4 | 110,5 | 117,0 | 114,6 | - | - | - | - | - | - | - |
| Fev-12 | 117,5 | 129,2 | 110,9 | 114,6 | 110,8 | 117,3 | 115,4 | - | - | - | - | - | - | - |
| Mar-12 | 117,5 | 129,2 | 110,9 | 114,5 | 110,7 | 117,4 | 115,3 | - | - | - | - | - | - | - |
| Abr-12 | 118,0 | 136,0 | 111,3 | 114,4 | 111,1 | 118,2 | 115,9 | - | - | - | - | - | - | - |
| Mai-12 | 119,3 | 136,0 | 111,6 | 115,6 | 111,0 | 119,0 | 117,0 | - | - | - | - | - | - | - |
| Jun-12 | 119,7 | 132,8 | 111,8 | 116,2 | 111,2 | 119,0 | 117,3 | 1,9% | 6,6% | 0,6% | 1,0% | 0,4% | 1,8% | 1,6% |
| Jul-12 | 120,7 | 132,8 | 113,3 | 117,5 | 112,2 | 120,0 | 118,5 | 2,8% | 6,6% | 1,4% | 2,1% | 1,0% | 2,4% | 2,6% |
| Ago-12 | 120,3 | 126,6 | 113,8 | 117,9 | 112,5 | 120,5 | 118,3 | 2,3% | 5,0% | 1,8% | 1,9% | 1,2% | 2,8% | 2,2% |
| Set-12 | 121,5 | 126,6 | 113,2 | 118,6 | 112,3 | 120,5 | 119,1 | 2,4% | 5,0% | 1,7% | 1,9% | 1,3% | 2,9% | 2,3% |
| Out-12 | 122,5 | 135,0 | 113,5 | 118,8 | 112,6 | 120,5 | 119,9 | 4,1% | 10,8% | 2,0% | 2,9% | 1,5% | 2,9% | 3,7% |
| Nov-12 | 122,2 | 135,0 | 113,8 | 118,6 | 112,8 | 120,5 | 119,7 | 4,4% | 10,8% | 2,2% | 3,1% | 1,6% | 2,6% | 3,9% |
| Dez-12 | 122,8 | 133,5 | 114,0 | 119,3 | 113,0 | 121,2 | 120,2 | 5,0% | 10,1% | 1,6% | 3,6% | 1,5% | 3,0% | 4,2% |
| Jan-13 | 122,4 | 134,2 | 113,9 | 118,9 | 113,7 | 121,3 | 119,9 | 5,0% | 10,6% | 3,0% | 3,9% | 2,9% | 3,7% | 4,6% |
| Fev-13 | 121,0 | 130,9 | 114,8 | 118,3 | 114,2 | 121,3 | 119,1 | 3,0% | 1,3% | 3,5% | 3,2% | 3,1% | 3,4% | 3,2% |
| Mar-13 | 120,0 | 130,9 | 115,4 | 117,7 | 114,3 | 120,8 | 118,5 | 2,1% | 1,3% | 4,1% | 2,8% | 3,3% | 2,9% | 2,8% |
| Abr-13 | 120,1 | 131,7 | 115,9 | 117,8 | 114,4 | 120,6 | 118,7 | 1,8% | -3,2% | 4,1% | 3,0% | 3,0% | 2,0% | 2,4% |
| Mai-13 | 120,1 | 131,7 | 115,7 | 117,8 | 114,4 | 120,4 | 118,7 | 0,7% | -3,2% | 3,7% | 1,9% | 3,1% | 1,2% | 1,5% |
| Jun-13 | 120,2 | 125,4 | 115,7 | 118,4 | 114,5 | 120,5 | 118,7 | 0,4% | -5,6% | 3,5% | 1,9% | 3,0% | 1,3% | 1,2% |
| Jul-13 | 120,7 | 125,4 | 116,3 | 119,0 | 115,0 | 120,9 | 119,3 | 0,0% | -5,6% | 2,6% | 1,3% | 2,5% | 0,8% | 0,7% |
| Ago-13 | 121,5 | 128,0 | 116,3 | 119,4 | 114,8 | 120,7 | 119,8 | 1,0% | 1,1% | 2,2% | 1,3% | 2,0% | 0,2% | 1,3% |
| Set-13 | 122,2 | 127,9 | 116,3 | 119,9 | 115,4 | 121,0 | 120,4 | 0,6% | 1,0% | 2,7% | 1,1% | 2,8% | 0,4% | 1,1% |
| Out-13 | 121,7 | 129,2 | 116,3 | 119,4 | 115,2 | 120,8 | 119,8 | -0,7% | -4,3% | 2,5% | 0,5% | 2,3% | 0,2% | -0,1% |
| Nov-13 | 121,3 | 129,2 | 116,3 | 119,1 | 115,3 | 120,6 | 119,5 | -0,7% | -4,3% | 2,2% | 0,4% | 2,2% | 0,1% | -0,2% |
| Dez-13 | 121,8 | 129,9 | 117,0 | 119,7 | 115,7 | 120,9 | 120,0 | -0,8% | -2,7% | 2,6% | 0,3% | 2,4% | -0,2% | -0,2% |
| Jan-14 | 121,6 | 129,9 | 116,1 | 119,3 | 115,4 | 120,6 | 119,7 | -0,7% | -3,2% | 1,9% | 0,3% | 1,5% | -0,6% | -0,2% |
| Fev-14 | 121,3 | 131,4 | 116,0 | 118,9 | 115,4 | 120,7 | 119,4 | 0,2% | 0,4% | 1,0% | 0,5% | 1,1% | -0,5% | 0,3% |
| Mar-14 | 120,7 | 131,4 | 116,1 | 118,4 | 115,3 | 120,7 | 118,9 | 0,6% | 0,4% | 0,6% | 0,6% | 0,9% | -0,1% | 0,3% |
| Abr-14 | 119,6 | 127,6 | 116,2 | 117,9 | 115,7 | 120,8 | 118,1 | -0,4% | -3,1% | 0,3% | 0,1% | 1,1% | 0,2% | -0,5% |
| Mai-14 | 119,7 | 127,6 | 116,1 | 118,0 | 115,3 | 120,5 | 118,2 | -0,3% | -3,1% | 0,3% | 0,2% | 0,8% | 0,1% | -0,4% |
| Jun-14 | 119,9 | 126,4 | 116,1 | 118,2 | 115,5 | 120,7 | 118,3 | -0,2% | 0,8% | 0,3% | -0,2% | 0,9% | 0,2% | -0,3% |

ANEXO – Série IPC89 rebaseada ao ano 2007

| | Total | C01 | C02 | C03 | C04 | C05 | C06 | C07 | C08 | C09 | C10 | C11 | C12 |
|---------------|--------------|--------------|--------------|--------------|--------------|--------------|--------------|--------------|--------------|--------------|--------------|--------------|--------------|
| Jan-07 | 96,5 | 95,5 | 101,4 | 96,0 | 94,7 | 95,8 | 99,3 | 99,3 | 118,8 | 104,0 | 100,1 | 85,9 | 97,8 |
| Fev-07 | 98,0 | 97,6 | 98,0 | 96,6 | 100,2 | 99,4 | 99,7 | 97,7 | 102,0 | 98,3 | 101,4 | 94,5 | 100,5 |
| Mar-07 | 97,8 | 97,0 | 98,7 | 97,5 | 100,6 | 99,5 | 99,4 | 97,6 | 97,9 | 99,0 | 101,5 | 94,5 | 99,9 |
| Abr-07 | 98,2 | 97,3 | 99,0 | 99,5 | 100,8 | 100,0 | 99,4 | 97,7 | 97,9 | 98,2 | 93,8 | 93,8 | 97,7 |
| Mai-07 | 99,1 | 98,5 | 99,1 | 100,5 | 100,9 | 100,6 | 99,3 | 97,7 | 97,9 | 98,4 | 93,8 | 104,5 | 99,2 |
| Jun-07 | 99,1 | 98,5 | 99,4 | 99,7 | 100,8 | 100,4 | 100,5 | 99,9 | 97,9 | 98,8 | 93,5 | 97,7 | 99,6 |
| Jul-07 | 100,4 | 100,8 | 99,5 | 99,2 | 100,9 | 100,3 | 100,5 | 100,6 | 97,9 | 99,4 | 93,5 | 97,4 | 100,9 |
| Ago-07 | 101,8 | 102,7 | 99,4 | 100,8 | 100,8 | 100,0 | 99,9 | 101,7 | 97,9 | 99,4 | 95,1 | 104,7 | 100,9 |
| Set-07 | 102,8 | 104,2 | 100,1 | 101,5 | 100,8 | 99,7 | 100,1 | 102,1 | 97,9 | 99,2 | 108,4 | 106,4 | 100,1 |
| Out-07 | 102,2 | 102,6 | 101,4 | 102,8 | 100,6 | 100,9 | 100,0 | 102,3 | 97,9 | 98,3 | 108,9 | 108,5 | 101,3 |
| Nov-07 | 101,9 | 102,6 | 101,3 | 102,8 | 99,6 | 100,3 | 101,0 | 101,4 | 97,9 | 98,2 | 108,2 | 106,1 | 101,0 |
| Dez-07 | 102,2 | 102,7 | 102,7 | 103,0 | 99,4 | 103,2 | 101,0 | 102,1 | 97,9 | 108,8 | 101,7 | 106,1 | 101,1 |

NOTAS EXPLICATIVAS

Índice de Preços no Consumidor

O índice de Preços no Consumidor (IPC) é um indicador que tem por finalidade medir a evolução no tempo dos preços de um conjunto de bens e serviços considerados representativos da estrutura de consumo da população residente em Cabo Verde. O IPC não é, desta forma, um indicador do nível de preços registado entre períodos diferentes mas antes um indicador da sua variação. A estrutura de consumo da actual série do IPC (2007 = 100) bem como os bens e serviços que constituem o cabaz do indicador foram inferidos com base no Inquérito às Despesas e Rendimentos das Famílias realizado entre Outubro de 2001 e Outubro de 2002. O IPC encontra-se classificado em doze classes de produtos (Classificação do Consumo Individual por Objectivo) e a sua compilação resulta da agregação de três índices de preços regionais (Santiago, São Vicente e Santo Antão). Mais informações sobre a presente série do IPC podem ser obtidas através da consulta da nota metodológica do indicador: “Índice de Preços no Consumidor Base 2007 (IPC07), Metodologia”, Direcção das Contas Nacionais, Estatísticas Económicas e dos Serviços, Divisão de Preços do Instituto de Estatística de Cabo Verde, disponível no Portal do Sistema Estatístico Nacional através do endereço www.ine.cv ou www.statline.cv.

Classes da Classificação do Consumo Individual por Objectivo (CCIO)

| | |
|-----|--|
| 00 | Total |
| C01 | Produtos alimentares e bebidas não alcoólicas |
| C02 | Bebidas alcoólicas e tabaco |
| C03 | Vestuário e calçado |
| C04 | Rendas de habitação, água, electricidade, gás e outros combustíveis |
| C05 | Acessórios, equipamento doméstico e manutenção corrente da habitação |
| C06 | Saúde |
| C07 | Transportes |
| C08 | Comunicações |
| C09 | Lazer, recreação e cultura |
| C10 | Ensino |
| C11 | Hotéis, restaurantes, cafés e similares |
| C12 | Bens e serviços diversos |

Taxa de variação mensal

A variação mensal compara o nível do índice entre dois meses consecutivos. Embora seja um indicador que permite um acompanhamento corrente do andamento dos preços, o valor desta taxa de variação é particularmente influenciado por efeitos de natureza sazonal e outros mais específicos localizados num (ou em ambos) dos meses comparados.

Taxa de variação homóloga

A variação homóloga compara o nível do índice entre o mês corrente e o mesmo mês do ano anterior. Esta taxa de variação, perante um padrão estável de sazonalidade, não é afectada por oscilações desta natureza podendo, no entanto, ser influenciada por efeitos localizados num mês específico.

Taxa de variação média dos últimos doze meses

A variação média dos últimos doze meses compara o nível do índice médio dos últimos doze meses com os doze meses imediatamente anteriores. Por ser uma média móvel, esta taxa de variação é menos sensível a alterações esporádicas nos preços. O valor desta taxa no mês de Dezembro corresponde à taxa de inflação anual.

Contribuições

A contribuição representa o efeito individual de uma dada classe ou região na formação de uma taxa de variação do índice total. Este indicador é apresentado em termos de pontos percentuais em relação à variação total. Assim, a contribuição de uma classe ou região para, por exemplo, a variação mensal, representa o efeito de uma determinada classe ou região na formação da taxa de variação entre um determinado índice e o índice observado no mês anterior.

Índice de inflação subjacente (TOTAL excluindo produtos alimentares não transformados e energéticos)

O indicador de inflação subjacente utilizado neste destaque é compilado excluindo os preços dos produtos alimentares não transformados e dos produtos energéticos do índice total. O objectivo principal destas exclusões é o de eliminar algumas das componentes mais expostas a “choques” temporários e apresentar, desta forma, um indicador de tendência da inflação. Exemplos destes “choques” incluem alterações das condições climatéricas e variações bruscas e significativas no mercado internacional do petróleo.