

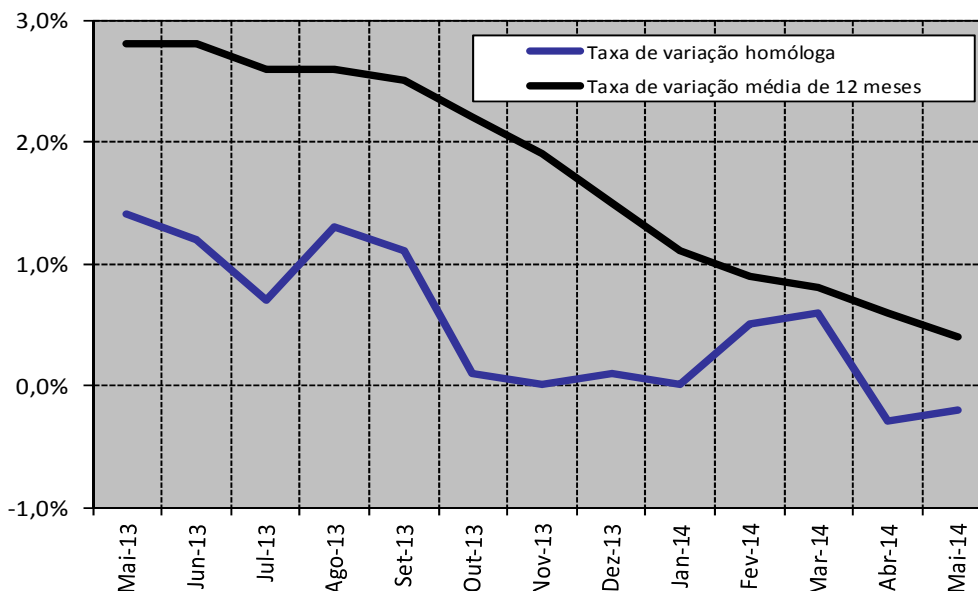
Taxa de Inflação Homóloga aumentou 0,1 pontos percentuais em Maio

No mês de Maio de 2014 a taxa de variação homóloga registada pelo IPC foi de -0,2%, aumentando 0,1 pontos percentuais (p.p.) face ao valor registado no mês anterior.

A variação mensal observada entre Abril e Maio de 2014 foi de 0,1%, valor superior em 0,8 p.p ao registado no mês anterior.

A variação média dos últimos doze meses situou-se em 0,4%, valor inferior em 0,2 p.p ao registado no mês anterior.

Gráfico 1 – Taxas de variação do IPC Nacional



Instituto Nacional de Cabo Verde

Website: www.ine.cv ou www.statline.cv

Indicadores Conjunturais: Preços

Próxima divulgação:

IPC de Junho a 14 de Julho de 2014

Para mais informações contactar:

Direcção das Contas Nacionais, Estatísticas Económicas e dos Serviços, Divisão de Preços

Silvina Santos

Telefone: +238 260 49 18/2613827

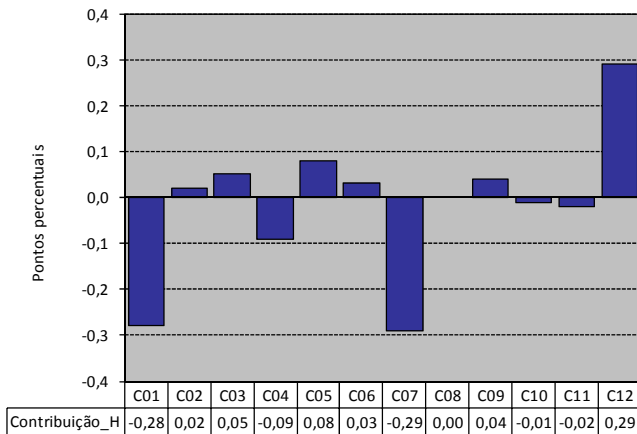
Fax: +238 261 16 56

E-mail: silvinas@ine.gov.cv

Varição Homóloga: -0,2%

As classes, Transportes (-2,7%), Ensino (-0,7%), Produtos alimentares e bebidas não alcoólicas (-0,7%) Hotéis, restaurantes cafés e similares (-0,7%), e Rendas de habitação, água, electricidade, gás e outros combustíveis (-0,6%), contribuíram com os valores negativos mais expressivos. Por outro lado, as contribuições positivas foram registadas nas classes, Bens e serviços diversos (+5,0%), Saúde (+1,5%), Acessórios, equipamento doméstico e manutenção corrente da habitação (+1,3%), Lazer recreação e cultura (+1,2%) e Bebidas alcoólicas e tabaco (+1,0%).

Gráfico 2 – Contribuição das classes para a variação homóloga do IPC Nacional

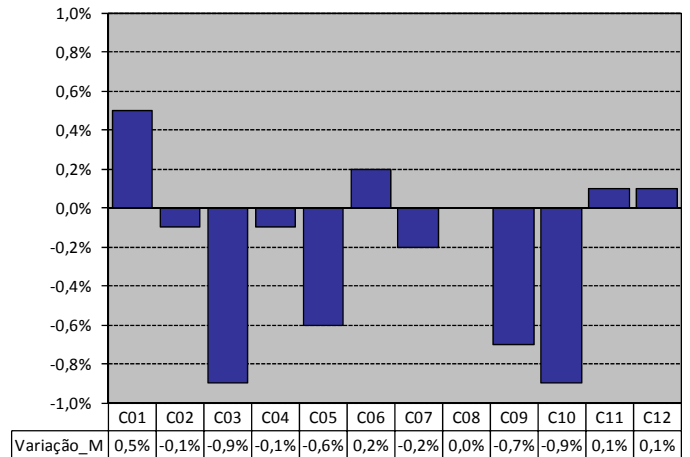


Analisando o Gráfico 2, podemos constatar que as contribuições negativas suplantaram as positivas, resultando na variação homóloga negativa observada para o IPC total Nacional.

Varição Mensal: 0,1%

As classes, Produtos alimentares e bebidas não alcoólicas (+0,5%), Saúde (+0,2%), Hotéis, restaurantes cafés e similares (+0,1%) e Bens e serviços diversos (+0,1%), contribuíram com os valores positivos mais expressivos. Por outro lado, as contribuições negativas foram registadas nas classes, Vestuário e calçado (-0,9%), Ensino (-0,9%), Acessórios, equipamento doméstico e manutenção corrente da habitação (-0,6%), Transportes (-0,2%), Bebidas alcoólicas e tabaco (-0,1%) e Rendas de habitação, água, electricidade, gás e outros combustíveis (-0,1%).

Gráfico 3 – Variação mensal das classes do IPC Nacional



As principais subidas de preços registadas pelo IPC observaram-se nos seguintes subgrupos:

- Peixe
- Outros artigos e acessórios
- Frutos
- Aparelhos para gravação de som e imagem

As principais descidas de preços ocorreram nos seguintes subgrupos:

- Artigos para vestuário
- Equipamento de som e imagem
- Materiais para vestuário
- Pequenas ferramentas e acessórios diversos sua Reparação

Tabela 1 – Principais variações mensais dos subgrupos

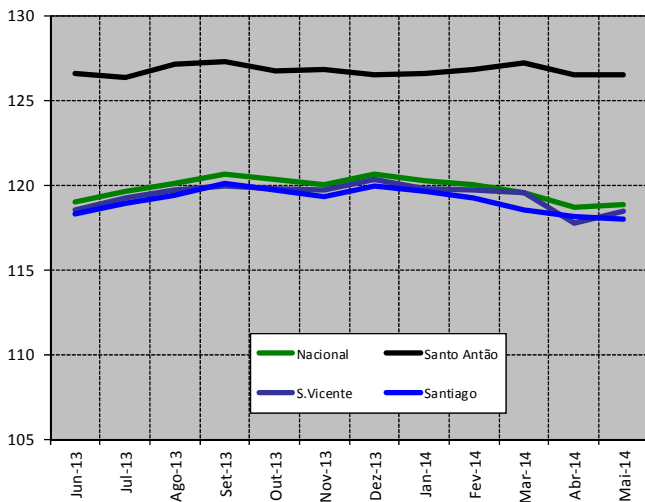
Principais variações mensais		
Subgrupo	Var.	
Positivas	PEIXE	5,2%
	OUTROS ARTIGOS E ACESSÓRIOS	5,0%
	FRUTOS	3,9%
	APARELHOS PARA GRAVAÇÃO DE SOM E IMAGEM	1,7%
Negativas	ARTIGOS PARA VESTUÁRIO	-2,0%
	EQUIPAMENTO DE SOM E IMAGEM	-1,8%
	MATERIAIS PARA VESTUÁRIO	-1,7%
	PEQUENAS FERRAMENTAS E ACESSÓRIOS DIVERSOS E SUA R	-1,6%

Varição Média de 12 meses: 0,4%

A variação média dos últimos 12 meses do IPC total fixou-se em 0,4%, valor inferior em 0,2 p.p ao registado no mês anterior.

Índices Regionais

Gráfico 4 – Índices Regionais e Nacional



A nível regional, registou-se variação mensal positiva, em S. Vicente (0,6%), nula, em Santo Antão (0,0%) e negativa, em Santiago (-0,1%).

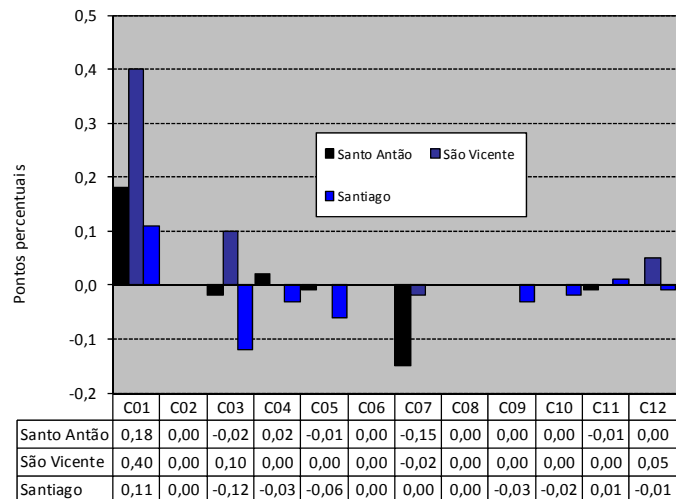
Em S. Vicente, as contribuições das classes, Produtos alimentares e bebidas não alcoólicas, Vestuário e calçado e Bens serviços diversos, foram determinantes para a variação mensal positiva do índice total desta região. Por outro lado, a classe, Transportes, contribuiu de forma negativa para esse mesmo indicador.

Em Santo Antão, as contribuições positivas das classes, Produtos alimentares e bebidas não alcoólicas e Rendas de habitação, água, electricidade, gás e outros combustíveis, e as contribuições negativas das classes, Transportes, Vestuário e calçado, Acessórios, equipamento doméstico e manutenção corrente da habitação e Hotéis, restaurantes cafés e similares, resultaram na variação mensal nula do índice dessa região.

Em Santiago, as contribuições das classes, Vestuário e calçado, Acessórios, equipamento doméstico e manutenção corrente da habitação, Rendas de habitação, água, electricidade, gás e outros combustíveis, Lazer recreação e cultura, Ensino e Bens serviços diversos, foram determinantes para a variação mensal negativa do índice total desta região. Por outro lado, Produtos alimentares e bebidas não alcoólicas e Hotéis, restaurantes cafés e similares, contribuíram com valores positivos para esse mesmo indicador.

Relativamente à variação homóloga, o índice de S. Vicente registou uma variação superior à média Nacional em 0,4 p.p. Em Santiago o valor foi idêntico (-0,2%) ao do IPC nacional e em Santo Antão o valor foi inferior ao daquele indicador nacional em 0,6 p.p.

Gráfico 5 – Contribuição das classes para a variação mensal dos IPC regionais



Agregados especiais

Analisando o Gráfico 6, resultante da Tabela dos Agregados Especiais (ver anexo), podemos constatar que, relativamente ao IPC dos Bens se observou um valor superior na taxa de variação homóloga, que passou de -0,4% em Abril de 2014 para -0,3% no corrente mês. Quanto ao indicador dos Serviços, o valor registado em Maio (0,3%), foi idêntico ao do mês anterior. Deste modo, o agregado IPC – Bens foi determinante para o comportamento da variação homóloga do IPC total, contribuindo com -0,3 p.p. para esta variação. O agregado IPC – Serviços registou uma contribuição de 0,1p.p.

Gráfico 6 – Agregados Especiais – Taxa de variação Homóloga do IPC Total, IPC Bens e IPC Serviços

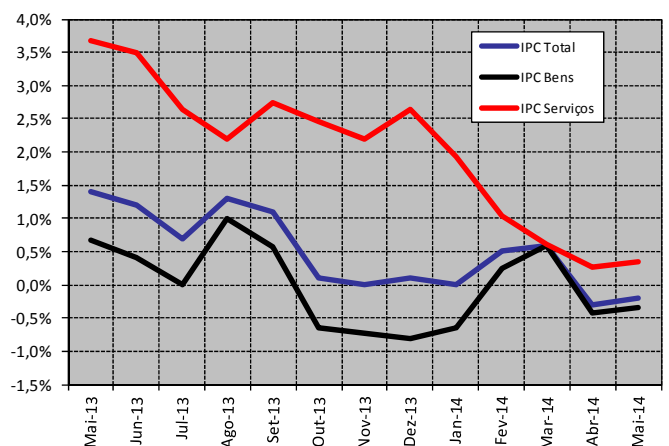
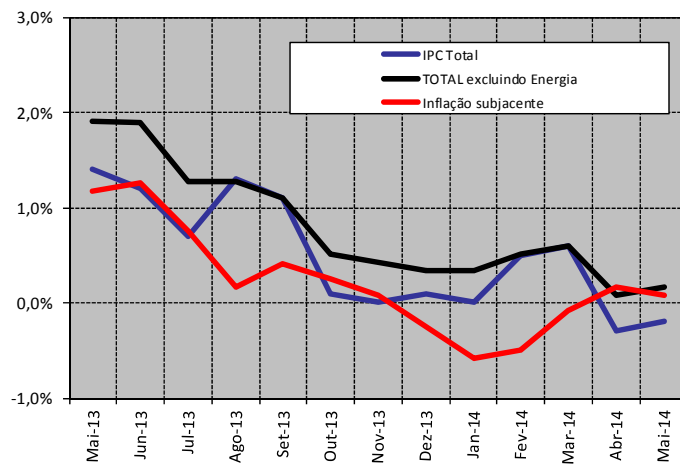


Gráfico 7 – Agregados Especiais – Taxa de variação Homóloga do IPC Total, Total excl. Energia e Inflação subjacente

Analisando o Gráfico 7, resultante da Tabela dos Agregados Especiais (ver anexo), podemos constatar que o indicador de inflação subjacente (IPC Total excluindo Energia e Produtos alimentares não transformados) apresentou uma taxa de variação homóloga de 0,1 % valor inferior ao registrado em Abril de 2014. O diferencial entre a taxa de variação homóloga deste indicador e a do IPC Total é de 0,3p.p.



Índices (*)

	Total	C01	C02	C03	C04	C05	C06	C07	C08	C09	C10	C11	C12
2009	107,9	111,2	103,2	109,8	105,5	107,9	111,2	102,1	97,2	100,1	99,0	104,9	114,7
2010	110,1	113,7	105,6	113,1	108,4	110,3	113,8	104,9	88,8	98,4	99,1	110,9	119,9
2011	115,0	119,6	108,4	115,7	115,4	113,6	114,3	112,7	88,8	98,6	99,1	114,7	120,6
2012	117,9	122,8	115,3	116,1	121,7	116,0	114,7	117,5	76,2	96,7	98,8	124,0	122,7
2013	119,7	123,6	120,2	117,6	127,8	120,0	115,4	113,1	79,0	91,3	98,8	132,1	128,7
Jun-11	115,8	120,4	108,7	116,1	117,3	113,8	114,2	114,4	88,8	98,9	99,1	113,4	120,5
Jul-11	115,9	120,2	108,7	115,4	117,3	113,9	114,2	115,5	88,8	98,8	99,1	115,4	120,6
Ago-11	116,1	121,4	108,8	116,0	116,0	114,0	114,2	114,4	88,8	98,8	99,1	115,5	120,7
Set-11	116,7	123,3	108,3	116,1	116,0	114,1	114,2	113,0	88,8	98,7	99,1	115,8	120,6
Out-11	116,0	121,3	108,3	116,3	116,6	114,1	114,1	113,0	88,8	98,4	99,1	115,7	120,6
Nov-11	115,6	120,2	109,2	116,8	116,6	114,4	114,6	113,0	88,8	97,8	99,0	115,3	120,6
Dez-11	115,7	120,1	109,6	115,2	116,4	114,7	114,6	114,1	88,8	97,4	99,0	118,8	120,8
Jan-12	115,0	119,3	111,6	115,7	117,3	114,8	114,6	113,2	76,2	97,4	98,8	120,0	121,2
Fev-12	115,8	119,2	112,1	117,2	121,0	114,4	114,6	114,6	76,2	97,5	98,8	119,4	121,5
Mar-12	115,8	119,1	112,8	117,0	121,0	114,6	114,6	114,6	76,2	97,7	98,8	119,2	121,3
Abr-12	116,3	118,5	113,8	116,6	123,4	113,9	114,7	118,2	76,2	97,7	98,8	119,9	121,6
Mai-12	117,3	121,1	114,6	115,4	123,4	113,5	114,7	118,9	76,2	97,9	98,8	119,5	121,3
Jun-12	117,6	122,3	115,3	114,9	121,9	114,2	114,7	118,6	76,2	98,5	98,8	120,5	121,6
Jul-12	118,8	124,0	116,0	115,0	122,3	117,0	114,5	120,4	76,2	97,7	98,8	122,0	122,0
Ago-12	118,6	124,4	116,5	115,2	120,1	117,7	114,5	118,9	76,2	95,7	98,8	127,0	122,8
Set-12	119,3	126,3	116,9	115,5	120,1	118,0	114,5	117,0	76,2	96,0	98,8	128,6	123,1
Out-12	120,2	126,4	117,3	116,5	123,1	118,1	114,6	119,2	76,2	94,9	98,8	129,0	124,6
Nov-12	120,0	125,8	117,4	116,7	123,1	117,5	115,0	119,2	76,2	94,7	98,8	131,4	125,5
Dez-12	120,5	126,8	118,7	117,3	123,7	117,7	115,0	117,3	76,2	94,6	98,8	131,6	126,0
Jan-13	120,2	125,1	118,8	117,4	129,8	117,5	115,0	112,5	76,2	93,4	98,8	132,5	126,0
Fev-13	119,4	123,3	118,9	117,8	128,1	119,5	115,0	112,3	76,2	93,3	98,8	132,9	127,3
Mar-13	118,8	121,6	119,2	116,5	128,1	119,1	115,0	112,4	79,6	93,3	98,8	132,9	127,4
Abr-13	119,0	121,8	119,4	116,5	128,0	119,4	115,0	114,1	79,6	90,2	98,8	133,6	127,7
Mai-13	119,0	121,8	120,0	117,6	128,0	119,5	115,0	114,1	79,6	90,2	98,8	132,5	127,4
Jun-13	119,0	123,1	119,9	117,9	125,5	120,0	115,0	112,7	79,6	90,3	98,8	132,1	127,8
Jul-13	119,6	123,8	121,0	118,3	125,5	120,8	115,0	113,8	79,6	91,2	98,8	132,2	127,8
Ago-13	120,1	124,8	120,5	117,3	126,6	120,6	115,7	114,2	79,6	90,8	98,8	131,5	127,9
Set-13	120,6	125,4	121,4	118,1	127,6	121,5	116,1	114,3	79,6	90,8	98,8	131,4	128,0
Out-13	120,3	124,4	121,0	117,5	128,3	121,0	116,1	112,2	79,6	90,9	98,8	131,1	131,9
Nov-13	120,0	123,7	120,9	117,9	128,2	120,6	116,2	112,2	79,6	90,5	99,0	131,0	132,3
Dez-13	120,6	124,4	121,4	117,7	129,2	120,8	116,2	112,9	79,6	90,7	99,0	130,8	132,8
Jan-14	120,2	123,9	121,4	118,5	128,8	122,1	116,0	111,2	79,6	89,8	99,0	130,3	132,9
Fev-14	120,0	123,0	121,2	119,3	129,5	121,6	116,1	110,9	79,6	89,4	99,0	131,1	133,4
Mar-14	119,5	121,9	121,0	118,7	129,5	121,8	116,2	110,9	79,6	89,3	99,0	131,2	133,7
Abr-14	118,7	120,4	121,3	119,7	127,3	121,7	116,5	111,2	79,6	91,9	99,0	131,5	133,7
Mai-14	118,8	121,0	121,2	118,6	127,2	121,0	116,7	111,0	79,6	91,3	98,1	131,6	133,8

(*) Os índices até Dezembro de 2007 resultam do rebaseamento da série IPC89 ao ano de 2007.

Taxa de variação mensal ()*

	Total	C01	C02	C03	C04	C05	C06	C07	C08	C09	C10	C11	C12
Jun-11	0,7%	1,4%	0,3%	0,7%	0,0%	0,2%	0,0%	0,8%	0,0%	0,2%	0,0%	0,1%	0,1%
Jul-11	0,1%	-0,2%	0,0%	-0,6%	0,0%	0,1%	0,0%	1,0%	0,0%	-0,1%	0,0%	1,8%	0,1%
Ago-11	0,2%	1,0%	0,1%	0,5%	-1,1%	0,1%	0,0%	-1,0%	0,0%	0,0%	0,0%	0,1%	0,1%
Set-11	0,5%	1,6%	-0,5%	0,1%	0,0%	0,1%	0,0%	-1,2%	0,0%	-0,1%	0,0%	0,3%	-0,1%
Out-11	-0,6%	-1,6%	0,0%	0,2%	0,5%	0,0%	-0,1%	0,0%	0,0%	-0,3%	0,0%	-0,1%	0,0%
Nov-11	-0,3%	-0,9%	0,8%	0,4%	0,0%	0,3%	0,4%	0,0%	0,0%	-0,6%	-0,1%	-0,3%	0,0%
Dez-11	0,1%	-0,1%	0,4%	-1,4%	-0,2%	0,3%	0,0%	1,0%	0,0%	-0,4%	0,0%	3,0%	0,2%
Jan-12	-0,6%	-0,7%	1,8%	0,4%	0,8%	0,1%	0,0%	-0,8%	-14,2%	0,0%	-0,2%	1,0%	0,3%
Fev-12	0,7%	-0,1%	0,4%	1,3%	3,2%	-0,3%	0,0%	1,2%	0,0%	0,1%	0,0%	-0,5%	0,2%
Mar-12	0,0%	-0,1%	0,6%	-0,2%	0,0%	0,2%	0,0%	0,0%	0,0%	0,2%	0,0%	-0,2%	-0,2%
Abr-12	0,4%	-0,5%	0,9%	-0,3%	2,0%	-0,6%	0,1%	3,1%	0,0%	0,0%	0,0%	0,6%	0,2%
Mai-12	0,9%	2,2%	0,7%	-1,0%	0,0%	-0,4%	0,0%	0,6%	0,0%	0,2%	0,0%	-0,3%	-0,2%
Jun-12	0,3%	1,0%	0,6%	-0,4%	-1,2%	0,6%	0,0%	-0,3%	0,0%	0,6%	0,0%	0,8%	0,2%
Jul-12	1,0%	1,4%	0,6%	0,1%	0,3%	2,5%	-0,2%	1,5%	0,0%	-0,8%	0,0%	1,2%	0,3%
Ago-12	-0,2%	0,3%	0,4%	0,2%	-1,8%	0,6%	0,0%	-1,2%	0,0%	-2,0%	0,0%	4,1%	0,7%
Set-12	0,6%	1,5%	0,3%	0,3%	0,0%	0,3%	0,0%	-1,6%	0,0%	0,3%	0,0%	1,3%	0,2%
Out-12	0,8%	0,1%	0,3%	0,9%	2,5%	0,1%	0,1%	1,9%	0,0%	-1,1%	0,0%	0,3%	1,2%
Nov-12	-0,2%	-0,5%	0,1%	0,2%	0,0%	-0,5%	0,3%	0,0%	0,0%	-0,2%	0,0%	1,9%	0,7%
Dez-12	0,4%	0,8%	1,1%	0,5%	0,5%	0,2%	0,0%	-1,6%	0,0%	-0,1%	0,0%	0,2%	0,4%
Jan-13	-0,2%	-1,3%	0,1%	0,1%	4,9%	-0,2%	0,0%	-4,1%	0,0%	-1,3%	0,0%	0,7%	0,0%
Fev-13	-0,7%	-1,4%	0,1%	0,3%	-1,3%	1,7%	0,0%	-0,2%	0,0%	-0,1%	0,0%	0,3%	1,0%
Mar-13	-0,5%	-1,4%	0,3%	-1,1%	0,0%	-0,3%	0,0%	0,1%	4,5%	0,0%	0,0%	0,0%	0,1%
Abr-13	0,2%	0,2%	0,2%	0,0%	-0,1%	0,3%	0,0%	1,5%	0,0%	-3,3%	0,0%	0,5%	0,2%
Mai-13	0,0%	0,0%	0,5%	0,9%	0,0%	0,1%	0,0%	0,0%	0,0%	0,0%	0,0%	-0,8%	-0,2%
Jun-13	0,0%	1,1%	-0,1%	0,3%	-2,0%	0,4%	0,0%	-1,2%	0,0%	0,1%	0,0%	-0,3%	0,3%
Jul-13	0,5%	0,6%	0,9%	0,3%	0,0%	0,7%	0,0%	1,0%	0,0%	1,0%	0,0%	0,1%	0,0%
Ago-13	0,4%	0,8%	-0,4%	-0,8%	0,9%	-0,2%	0,6%	0,4%	0,0%	-0,4%	0,0%	-0,5%	0,1%
Set-13	0,4%	0,5%	0,7%	0,7%	0,8%	0,7%	0,3%	0,1%	0,0%	0,0%	0,0%	-0,1%	0,1%
Out-13	-0,2%	-0,8%	-0,3%	-0,5%	0,5%	-0,4%	0,0%	-1,8%	0,0%	0,1%	0,0%	-0,2%	3,0%
Nov-13	-0,2%	-0,6%	-0,1%	0,3%	-0,1%	-0,3%	0,1%	0,0%	0,0%	-0,4%	0,2%	-0,1%	0,3%
Dez-13	0,5%	0,6%	0,4%	-0,2%	0,8%	0,2%	0,0%	0,6%	0,0%	0,2%	0,0%	-0,2%	0,4%
Jan-14	-0,3%	-0,4%	0,0%	0,7%	-0,3%	1,1%	-0,2%	-1,5%	0,0%	-1,0%	0,0%	-0,4%	0,1%
Fev-14	-0,2%	-0,7%	-0,2%	0,7%	0,5%	-0,4%	0,1%	-0,3%	0,0%	-0,4%	0,0%	0,6%	0,4%
Mar-14	-0,4%	-0,9%	-0,2%	-0,5%	0,0%	0,2%	0,1%	0,0%	0,0%	-0,1%	0,0%	0,1%	0,2%
Abr-14	-0,7%	-1,2%	0,2%	0,8%	-1,7%	-0,1%	0,3%	0,3%	0,0%	2,9%	0,0%	0,2%	0,0%
Mai-14	0,1%	0,5%	-0,1%	-0,9%	-0,1%	-0,6%	0,2%	-0,2%	0,0%	-0,7%	-0,9%	0,1%	0,1%

(*) *As taxas de variação até Dezembro de 2007 são calculadas sobre índices da série IPC89 rebaseada ao ano de 2007 e mantêm-se idênticas às da série original, salvaguardando situações decorrentes dos efeitos de arredondamento.*

Taxa de variação homóloga (*)

	Total	C01	C02	C03	C04	C05	C06	C07	C08	C09	C10	C11	C12
Jun-11	5,3%	6,6%	2,9%	1,7%	8,5%	3,4%	0,0%	7,4%	0,0%	-0,1%	0,0%	2,9%	0,3%
Jul-11	5,2%	6,7%	2,6%	0,7%	8,3%	3,5%	0,0%	6,7%	0,0%	-0,2%	0,0%	3,4%	0,3%
Ago-11	4,2%	4,7%	2,4%	2,8%	7,1%	3,1%	0,0%	6,0%	0,0%	0,8%	0,0%	3,0%	0,6%
Set-11	4,8%	5,7%	1,9%	3,1%	7,1%	3,2%	0,0%	6,4%	0,0%	0,6%	0,0%	3,1%	0,5%
Out-11	4,5%	5,2%	2,0%	3,2%	7,0%	3,1%	-0,1%	6,8%	0,0%	0,3%	0,0%	2,8%	0,4%
Nov-11	4,2%	4,8%	1,8%	2,6%	7,0%	2,7%	0,4%	6,8%	0,0%	-0,4%	-0,1%	1,8%	0,4%
Dez-11	3,6%	3,9%	2,1%	1,3%	5,1%	3,1%	0,4%	6,1%	0,0%	-0,8%	-0,1%	5,0%	0,5%
Jan-12	3,0%	3,2%	4,0%	1,4%	5,8%	3,2%	0,4%	6,5%	-14,2%	-1,6%	-0,3%	5,8%	0,7%
Fev-12	2,5%	1,5%	4,3%	1,2%	8,7%	1,2%	0,4%	4,7%	-14,2%	-1,4%	-0,3%	5,5%	0,8%
Mar-12	2,0%	1,2%	4,8%	1,2%	8,8%	1,2%	0,4%	2,3%	-14,2%	-1,6%	-0,3%	5,2%	0,7%
Abr-12	1,0%	-0,3%	5,5%	1,0%	5,2%	0,6%	0,4%	4,2%	-14,2%	-1,2%	-0,3%	5,8%	0,8%
Mai-12	2,0%	2,0%	5,7%	0,1%	5,2%	-0,1%	0,4%	4,8%	-14,2%	-0,8%	-0,3%	5,5%	0,7%
Jun-12	1,6%	1,6%	6,1%	-1,0%	3,9%	0,4%	0,4%	3,7%	-14,2%	-0,4%	-0,3%	6,3%	0,9%
Jul-12	2,5%	3,2%	6,7%	-0,3%	4,3%	2,7%	0,3%	4,2%	-14,2%	-1,1%	-0,3%	5,7%	1,2%
Ago-12	2,2%	2,5%	7,1%	-0,7%	3,5%	3,2%	0,3%	3,9%	-14,2%	-3,1%	-0,3%	10,0%	1,7%
Set-12	2,2%	2,4%	7,9%	-0,5%	3,5%	3,4%	0,3%	3,5%	-14,2%	-2,7%	-0,3%	11,1%	2,1%
Out-12	3,6%	4,2%	8,3%	0,2%	5,6%	3,5%	0,4%	5,5%	-14,2%	-3,6%	-0,3%	11,5%	3,3%
Nov-12	3,8%	4,7%	7,5%	-0,1%	5,6%	2,7%	0,3%	5,5%	-14,2%	-3,2%	-0,2%	14,0%	4,1%
Dez-12	4,1%	5,6%	8,3%	1,8%	6,3%	2,6%	0,3%	2,8%	-14,2%	-2,9%	-0,2%	10,8%	4,3%
Jan-13	4,5%	4,9%	6,5%	1,5%	10,7%	2,4%	0,3%	-0,6%	0,0%	-4,1%	0,0%	10,4%	4,0%
Fev-13	3,1%	3,4%	6,1%	0,5%	5,9%	4,5%	0,3%	-2,0%	0,0%	-4,3%	0,0%	11,3%	4,8%
Mar-13	2,6%	2,1%	5,7%	-0,4%	5,9%	3,9%	0,3%	-1,9%	4,5%	-4,5%	0,0%	11,5%	5,0%
Abr-13	2,3%	2,8%	4,9%	-0,1%	3,7%	4,8%	0,3%	-3,5%	4,5%	-7,7%	0,0%	11,4%	5,0%
Mai-13	1,4%	0,6%	4,7%	1,9%	3,7%	5,3%	0,3%	-4,0%	4,5%	-7,9%	0,0%	10,9%	5,0%
Jun-13	1,2%	0,7%	4,0%	2,6%	3,0%	5,1%	0,3%	-5,0%	4,5%	-8,3%	0,0%	9,6%	5,1%
Jul-13	0,7%	-0,2%	4,3%	2,9%	2,6%	3,2%	0,4%	-5,5%	4,5%	-6,7%	0,0%	8,4%	4,8%
Ago-13	1,3%	0,3%	3,4%	1,8%	5,4%	2,5%	1,0%	-4,0%	4,5%	-5,1%	0,0%	3,5%	4,2%
Set-13	1,1%	-0,7%	3,8%	2,3%	6,2%	3,0%	1,4%	-2,3%	4,5%	-5,4%	0,0%	2,2%	4,0%
Out-13	0,1%	-1,6%	3,2%	0,9%	4,2%	2,5%	1,3%	-5,9%	4,5%	-4,2%	0,0%	1,6%	5,9%
Nov-13	0,0%	-1,7%	3,0%	1,0%	4,1%	2,6%	1,0%	-5,9%	4,5%	-4,4%	0,2%	-0,3%	5,4%
Dez-13	0,1%	-1,9%	2,3%	0,3%	4,4%	2,6%	1,0%	-3,8%	4,5%	-4,1%	0,2%	-0,6%	5,4%
Jan-14	0,0%	-1,0%	2,2%	0,9%	-0,8%	3,9%	0,9%	-1,2%	4,5%	-3,9%	0,2%	-1,7%	5,5%
Fev-14	0,5%	-0,2%	1,9%	1,3%	1,1%	1,8%	1,0%	-1,2%	4,5%	-4,2%	0,2%	-1,4%	4,8%
Mar-14	0,6%	0,2%	1,5%	1,9%	1,1%	2,3%	1,0%	-1,3%	0,0%	-4,3%	0,2%	-1,3%	4,9%
Abr-14	-0,3%	-1,1%	1,6%	2,7%	-0,5%	1,9%	1,3%	-2,5%	0,0%	1,9%	0,2%	-1,6%	4,7%
Mai-14	-0,2%	-0,7%	1,0%	0,9%	-0,6%	1,3%	1,5%	-2,7%	0,0%	1,2%	-0,7%	-0,7%	5,0%

(*) As taxas de variação até Dezembro de 2007 são calculadas sobre índices da série IPC89 rebaseada ao ano de 2007 e mantêm-se idênticas às da série original, salvaguardando situações decorrentes dos efeitos de arredondamento.

Taxa de variação média de 12 meses ^(*)

	Total	C01	C02	C03	C04	C05	C06	C07	C08	C09	C10	C11	C12
Jun-11	3,7%	4,4%	2,8%	2,4%	4,3%	2,1%	1,6%	7,0%	-3,1%	-0,3%	0,1%	5,3%	1,7%
Jul-11	4,0%	4,9%	2,8%	2,1%	4,8%	2,2%	1,4%	6,7%	-2,1%	-0,2%	0,1%	5,0%	1,3%
Ago-11	4,1%	5,0%	2,8%	2,1%	5,2%	2,4%	1,2%	6,7%	-1,0%	0,0%	0,0%	4,7%	0,9%
Set-11	4,2%	5,1%	2,8%	2,2%	5,5%	2,5%	1,0%	6,9%	0,0%	0,1%	0,0%	4,3%	0,7%
Out-11	4,3%	5,2%	2,7%	2,3%	5,9%	2,7%	0,8%	7,1%	0,0%	0,2%	0,0%	4,0%	0,6%
Nov-11	4,5%	5,3%	2,7%	2,3%	6,3%	2,8%	0,6%	7,4%	0,0%	0,2%	0,0%	3,6%	0,6%
Dez-11	4,5%	5,2%	2,6%	2,3%	6,4%	3,0%	0,4%	7,4%	0,0%	0,2%	0,0%	3,4%	0,6%
Jan-12	4,5%	5,2%	2,7%	2,3%	6,6%	3,1%	0,3%	7,6%	-1,2%	0,1%	0,0%	3,4%	0,6%
Fev-12	4,3%	4,9%	2,8%	2,0%	7,1%	3,0%	0,3%	7,3%	-2,4%	-0,1%	-0,1%	3,4%	0,5%
Mar-12	4,1%	4,5%	3,0%	1,9%	7,6%	2,8%	0,2%	6,6%	-3,5%	-0,3%	-0,1%	3,7%	0,5%
Abr-12	3,8%	4,0%	3,2%	1,8%	7,3%	2,6%	0,2%	6,1%	-4,7%	-0,5%	-0,1%	4,0%	0,5%
Mai-12	3,5%	3,7%	3,4%	1,7%	7,0%	2,3%	0,2%	5,7%	-5,9%	-0,5%	-0,1%	4,2%	0,6%
Jun-12	3,2%	3,3%	3,6%	1,5%	6,6%	2,1%	0,2%	5,4%	-7,1%	-0,6%	-0,2%	4,4%	0,6%
Jul-12	3,0%	3,0%	4,0%	1,4%	6,2%	2,0%	0,3%	5,2%	-8,3%	-0,6%	-0,2%	4,6%	0,7%
Ago-12	2,8%	2,9%	4,3%	1,1%	5,9%	2,0%	0,3%	5,0%	-9,5%	-1,0%	-0,2%	5,2%	0,8%
Set-12	2,6%	2,6%	4,8%	0,8%	5,6%	2,1%	0,3%	4,8%	-10,6%	-1,2%	-0,2%	5,9%	0,9%
Out-12	2,5%	2,5%	5,4%	0,5%	5,5%	2,1%	0,4%	4,7%	-11,8%	-1,6%	-0,3%	6,6%	1,2%
Nov-12	2,5%	2,5%	5,8%	0,3%	5,4%	2,1%	0,4%	4,6%	-13,0%	-1,8%	-0,3%	7,6%	1,5%
Dez-12	2,5%	2,6%	6,4%	0,3%	5,5%	2,1%	0,4%	4,3%	-14,2%	-2,0%	-0,3%	8,1%	1,8%
Jan-13	2,7%	2,8%	6,6%	0,4%	5,9%	2,0%	0,4%	3,7%	-13,2%	-2,2%	-0,3%	8,5%	2,1%
Fev-13	2,7%	2,9%	6,7%	0,3%	5,7%	2,3%	0,4%	3,2%	-12,1%	-2,4%	-0,2%	9,0%	2,4%
Mar-13	2,8%	3,0%	6,8%	0,2%	5,5%	2,5%	0,4%	2,8%	-10,7%	-2,7%	-0,2%	9,5%	2,7%
Abr-13	2,9%	3,3%	6,7%	0,1%	5,3%	2,8%	0,3%	2,1%	-9,3%	-3,2%	-0,2%	10,0%	3,1%
Mai-13	2,8%	3,2%	6,6%	0,2%	5,2%	3,3%	0,3%	1,4%	-7,8%	-3,8%	-0,2%	10,4%	3,5%
Jun-13	2,8%	3,1%	6,4%	0,5%	5,1%	3,7%	0,3%	0,7%	-6,3%	-4,4%	-0,1%	10,7%	3,8%
Jul-13	2,6%	2,8%	6,2%	0,8%	5,0%	3,7%	0,3%	-0,2%	-4,7%	-4,9%	-0,1%	10,9%	4,1%
Ago-13	2,6%	2,6%	5,9%	1,0%	5,1%	3,7%	0,4%	-0,8%	-3,1%	-5,1%	-0,1%	10,3%	4,3%
Set-13	2,5%	2,3%	5,6%	1,2%	5,3%	3,6%	0,5%	-1,3%	-1,5%	-5,3%	-0,1%	9,5%	4,5%
Out-13	2,2%	1,8%	5,2%	1,3%	5,2%	3,5%	0,6%	-2,3%	0,2%	-5,4%	0,0%	8,7%	4,7%
Nov-13	1,9%	1,3%	4,8%	1,4%	5,1%	3,5%	0,6%	-3,2%	1,9%	-5,5%	0,0%	7,5%	4,8%
Dez-13	1,5%	0,7%	4,3%	1,3%	5,0%	3,5%	0,7%	-3,7%	3,7%	-5,6%	0,0%	6,5%	4,9%
Jan-14	1,1%	0,2%	3,9%	1,2%	4,0%	3,6%	0,7%	-3,8%	4,1%	-5,6%	0,1%	5,4%	5,0%
Fev-14	0,9%	-0,1%	3,6%	1,3%	3,6%	3,4%	0,8%	-3,7%	4,5%	-5,6%	0,1%	4,4%	5,0%
Mar-14	0,8%	-0,2%	3,3%	1,5%	3,2%	3,3%	0,8%	-3,7%	4,1%	-5,5%	0,1%	3,3%	5,0%
Abr-14	0,6%	-0,6%	3,0%	1,7%	2,8%	3,0%	0,9%	-3,6%	3,7%	-4,8%	0,1%	2,3%	5,0%
Mai-14	0,4%	-0,7%	2,7%	1,6%	2,5%	2,7%	1,0%	-3,5%	3,3%	-4,0%	0,0%	1,4%	5,0%

() As taxas de variação até Dezembro de 2007 são calculadas sobre índices da série IPC89 rebaseada ao ano de 2007 e mantêm-se idênticas às da série original, salvaguardando situações decorrentes dos efeitos de arredondamento.*

Índices e Taxas de variação regionais ^(*)

	Santo Antão				S. Vicente				Santiago			
	Índice	V.Men.	V.Hom.	V.12M	Índice	V.Men.	V.Hom.	V.12M	Índice	V.Men.	V.Hom.	V.12M
Jun-12	126,6	-0,5%	2,4%	5,2%	116,1	0,8%	0,9%	2,4%	117,1	0,2%	1,7%	3,2%
Jul-12	127,0	0,3%	1,5%	4,8%	116,5	0,3%	0,9%	2,0%	118,6	1,3%	3,1%	3,1%
Ago-12	127,0	0,0%	1,6%	4,3%	115,4	-0,9%	0,1%	1,7%	118,7	0,1%	2,9%	3,0%
Set-12	127,9	0,7%	2,2%	4,0%	116,2	0,7%	0,5%	1,5%	119,4	0,6%	2,8%	2,8%
Out-12	129,3	1,1%	3,2%	3,7%	117,3	0,9%	2,2%	1,5%	120,1	0,6%	4,2%	2,7%
Nov-12	128,9	-0,3%	3,0%	3,5%	117,5	0,2%	2,3%	1,4%	119,9	-0,2%	4,5%	2,8%
Dez-12	129,1	0,2%	2,7%	3,2%	117,6	0,1%	2,1%	1,3%	120,5	0,5%	5,1%	2,9%
Jan-13	129,0	-0,1%	2,3%	2,9%	118,1	0,4%	3,9%	1,5%	119,8	-0,6%	5,0%	3,1%
Fev-13	129,7	0,5%	2,4%	2,8%	118,4	0,3%	3,3%	1,6%	118,5	-1,1%	3,1%	3,1%
Mar-13	128,9	-0,6%	0,8%	2,4%	117,6	-0,7%	2,7%	1,7%	118,0	-0,4%	2,8%	3,2%
Abr-13	127,9	-0,8%	0,4%	2,1%	118,4	0,7%	3,3%	1,9%	118,2	0,2%	2,3%	3,3%
Mai-13	127,5	-0,3%	0,2%	1,9%	118,2	-0,2%	2,6%	2,1%	118,2	0,0%	1,1%	3,2%
Jun-13	126,6	-0,7%	0,0%	1,7%	118,5	0,3%	2,1%	2,2%	118,3	0,1%	1,0%	3,2%
Jul-13	126,3	-0,2%	-0,6%	1,5%	119,2	0,6%	2,3%	2,3%	118,9	0,5%	0,3%	2,9%
Ago-13	127,1	0,6%	0,1%	1,4%	119,7	0,4%	3,7%	2,6%	119,4	0,4%	0,6%	2,7%
Set-13	127,3	0,2%	-0,5%	1,2%	119,9	0,2%	3,2%	2,8%	120,1	0,6%	0,6%	2,5%
Out-13	126,7	-0,5%	-2,0%	0,7%	119,8	-0,1%	2,1%	2,8%	119,7	-0,3%	-0,3%	2,1%
Nov-13	126,8	0,1%	-1,6%	0,3%	119,7	-0,1%	1,9%	2,8%	119,3	-0,3%	-0,5%	1,7%
Dez-13	126,5	-0,2%	-2,0%	0,0%	120,3	0,5%	2,3%	2,8%	119,9	0,5%	-0,5%	1,3%
Jan-14	126,6	0,1%	-1,9%	-0,4%	119,8	-0,4%	1,4%	2,6%	119,6	-0,3%	-0,2%	0,8%
Fev-14	126,8	0,2%	-2,2%	-0,8%	119,7	-0,1%	1,1%	2,4%	119,2	-0,3%	0,6%	0,6%
Mar-14	127,2	0,3%	-1,3%	-1,0%	119,5	-0,2%	1,6%	2,3%	118,5	-0,6%	0,4%	0,4%
Abr-14	126,5	-0,6%	-1,1%	-1,1%	117,7	-1,5%	-0,6%	2,0%	118,1	-0,3%	-0,1%	0,2%
Mai-14	126,5	0,0%	-0,8%	-1,2%	118,4	0,6%	0,2%	1,8%	118,0	-0,1%	-0,2%	0,1%

^(*) São sempre apresentados os últimos 24 meses. Os Índices e as taxas de variação são calculados unicamente com valores correspondentes à série IPC07.

Índices e Taxas de variação de Agregados especiais (*)

	ÍNDICES							TAXA DE VARIAÇÃO HOMÓLOGA						
	Bens	Energia	Serviços	TOTAL excluindo Energia	TOTAL excluindo Energia, Alimentares e Bebidas, Alcool e Tabaco	TOTAL, excluindo Energia e Alimentares não transformados	TOTAL excluindo Educação, Saúde e Protecção social	Bens	Energia	Serviços	TOTAL excluindo Energia	TOTAL excluindo Energia, Alimentares e Bebidas, Alcool e Tabaco	TOTAL, excluindo Energia e Alimentares não transformados	TOTAL excluindo Educação, Saúde e Protecção social
Jun-11	117,5	124,6	111,1	115,0	110,8	116,9	115,4	-	-	-	-	-	-	-
Jul-11	117,4	124,6	111,7	115,1	111,1	117,2	115,5	-	-	-	-	-	-	-
Ago-11	117,6	120,6	111,8	115,7	111,2	117,2	115,7	-	-	-	-	-	-	-
Set-11	118,6	120,6	111,3	116,4	110,9	117,1	116,4	-	-	-	-	-	-	-
Out-11	117,7	121,8	111,3	115,5	110,9	117,1	115,6	-	-	-	-	-	-	-
Nov-11	117,1	121,8	111,3	115,0	111,0	117,4	115,2	-	-	-	-	-	-	-
Dez-11	116,9	121,3	112,2	115,2	111,3	117,7	115,3	-	-	-	-	-	-	-
Jan-12	116,6	121,3	110,6	114,4	110,5	117,0	114,6	-	-	-	-	-	-	-
Fev-12	117,5	129,2	110,9	114,6	110,8	117,3	115,4	-	-	-	-	-	-	-
Mar-12	117,5	129,2	110,9	114,5	110,7	117,4	115,3	-	-	-	-	-	-	-
Abr-12	118,0	136,0	111,3	114,4	111,1	118,2	115,9	-	-	-	-	-	-	-
Mai-12	119,3	136,0	111,6	115,6	111,0	119,0	117,0	2,5%	9,9%	0,5%	1,2%	0,4%	2,1%	2,2%
Jun-12	119,7	132,8	111,8	116,2	111,2	119,0	117,3	1,9%	6,6%	0,6%	1,0%	0,4%	1,8%	1,6%
Jul-12	120,7	132,8	113,3	117,5	112,2	120,0	118,5	2,8%	6,6%	1,4%	2,1%	1,0%	2,4%	2,6%
Ago-12	120,3	126,6	113,8	117,9	112,5	120,5	118,3	2,3%	5,0%	1,8%	1,9%	1,2%	2,8%	2,2%
Set-12	121,5	126,6	113,2	118,6	112,3	120,5	119,1	2,4%	5,0%	1,7%	1,9%	1,3%	2,9%	2,3%
Out-12	122,5	135,0	113,5	118,8	112,6	120,5	119,9	4,1%	10,8%	2,0%	2,9%	1,5%	2,9%	3,7%
Nov-12	122,2	135,0	113,8	118,6	112,8	120,5	119,7	4,4%	10,8%	2,2%	3,1%	1,6%	2,6%	3,9%
Dez-12	122,8	133,5	114,0	119,3	113,0	121,2	120,2	5,0%	10,1%	1,6%	3,6%	1,5%	3,0%	4,2%
Jan-13	122,4	134,2	113,9	118,9	113,7	121,3	119,9	5,0%	10,6%	3,0%	3,9%	2,9%	3,7%	4,6%
Fev-13	121,0	130,9	114,8	118,3	114,2	121,3	119,1	3,0%	1,3%	3,5%	3,2%	3,1%	3,4%	3,2%
Mar-13	120,0	130,9	115,4	117,7	114,3	120,8	118,5	2,1%	1,3%	4,1%	2,8%	3,3%	2,9%	2,8%
Abr-13	120,1	131,7	115,9	117,8	114,4	120,6	118,7	1,8%	-3,2%	4,1%	3,0%	3,0%	2,0%	2,4%
Mai-13	120,1	131,7	115,7	117,8	114,4	120,4	118,7	0,7%	-3,2%	3,7%	1,9%	3,1%	1,2%	1,5%
Jun-13	120,2	125,4	115,7	118,4	114,5	120,5	118,7	0,4%	-5,6%	3,5%	1,9%	3,0%	1,3%	1,2%
Jul-13	120,7	125,4	116,3	119,0	115,0	120,9	119,3	0,0%	-5,6%	2,6%	1,3%	2,5%	0,8%	0,7%
Ago-13	121,5	128,0	116,3	119,4	114,8	120,7	119,8	1,0%	1,1%	2,2%	1,3%	2,0%	0,2%	1,3%
Set-13	122,2	127,9	116,3	119,9	115,4	121,0	120,4	0,6%	1,0%	2,7%	1,1%	2,8%	0,4%	1,1%
Out-13	121,7	129,2	116,3	119,4	115,2	120,8	119,8	-0,7%	-4,3%	2,5%	0,5%	2,3%	0,2%	-0,1%
Nov-13	121,3	129,2	116,3	119,1	115,3	120,6	119,5	-0,7%	-4,3%	2,2%	0,4%	2,2%	0,1%	-0,2%
Dez-13	121,8	129,9	117,0	119,7	115,7	120,9	120,0	-0,8%	-2,7%	2,6%	0,3%	2,4%	-0,2%	-0,2%
Jan-14	121,6	129,9	116,1	119,3	115,4	120,6	119,7	-0,7%	-3,2%	1,9%	0,3%	1,5%	-0,6%	-0,2%
Fev-14	121,3	131,4	116,0	118,9	115,4	120,7	119,4	0,2%	0,4%	1,0%	0,5%	1,1%	-0,5%	0,3%
Mar-14	120,7	131,4	116,1	118,4	115,3	120,7	118,9	0,6%	0,4%	0,6%	0,6%	0,9%	-0,1%	0,3%
Abr-14	119,6	127,6	116,2	117,9	115,7	120,8	118,1	-0,4%	-3,1%	0,3%	0,1%	1,1%	0,2%	-0,5%
Mai-14	119,7	127,6	116,1	118,0	115,3	120,5	118,2	-0,3%	-3,1%	0,3%	0,2%	0,8%	0,1%	-0,4%

ANEXO – Série IPC89 rebaseada ao ano 2007

	Total	C01	C02	C03	C04	C05	C06	C07	C08	C09	C10	C11	C12
Jan-07	96,5	95,5	101,4	96,0	94,7	95,8	99,3	99,3	118,8	104,0	100,1	85,9	97,8
Fev-07	98,0	97,6	98,0	96,6	100,2	99,4	99,7	97,7	102,0	98,3	101,4	94,5	100,5
Mar-07	97,8	97,0	98,7	97,5	100,6	99,5	99,4	97,6	97,9	99,0	101,5	94,5	99,9
Abr-07	98,2	97,3	99,0	99,5	100,8	100,0	99,4	97,7	97,9	98,2	93,8	93,8	97,7
Mai-07	99,1	98,5	99,1	100,5	100,9	100,6	99,3	97,7	97,9	98,4	93,8	104,5	99,2
Jun-07	99,1	98,5	99,4	99,7	100,8	100,4	100,5	99,9	97,9	98,8	93,5	97,7	99,6
Jul-07	100,4	100,8	99,5	99,2	100,9	100,3	100,5	100,6	97,9	99,4	93,5	97,4	100,9
Ago-07	101,8	102,7	99,4	100,8	100,8	100,0	99,9	101,7	97,9	99,4	95,1	104,7	100,9
Set-07	102,8	104,2	100,1	101,5	100,8	99,7	100,1	102,1	97,9	99,2	108,4	106,4	100,1
Out-07	102,2	102,6	101,4	102,8	100,6	100,9	100,0	102,3	97,9	98,3	108,9	108,5	101,3
Nov-07	101,9	102,6	101,3	102,8	99,6	100,3	101,0	101,4	97,9	98,2	108,2	106,1	101,0
Dez-07	102,2	102,7	102,7	103,0	99,4	103,2	101,0	102,1	97,9	108,8	101,7	106,1	101,1

NOTAS EXPLICATIVAS

Índice de Preços no Consumidor

O índice de Preços no Consumidor (IPC) é um indicador que tem por finalidade medir a evolução no tempo dos preços de um conjunto de bens e serviços considerados representativos da estrutura de consumo da população residente em Cabo Verde. O IPC não é, desta forma, um indicador do nível de preços registado entre períodos diferentes mas antes um indicador da sua variação. A estrutura de consumo da actual série do IPC (2007 = 100) bem como os bens e serviços que constituem o cabaz do indicador foram inferidos com base no Inquérito às Despesas e Rendimentos das Famílias realizado entre Outubro de 2001 e Outubro de 2002. O IPC encontra-se classificado em doze classes de produtos (Classificação do Consumo Individual por Objectivo) e a sua compilação resulta da agregação de três índices de preços regionais (Santiago, São Vicente e Santo Antão). Mais informações sobre a presente série do IPC podem ser obtidas através da consulta da nota metodológica do indicador: “Índice de Preços no Consumidor Base 2007 (IPC07), Metodologia”, Direcção das Contas Nacionais, Estatísticas Económicas e dos Serviços, Divisão de Preços do Instituto de Estatística de Cabo Verde, disponível no Portal do Sistema Estatístico Nacional através do endereço www.ine.cv ou www.statline.cv.

Classes da Classificação do Consumo Individual por Objectivo (CCIO)

00	Total
C01	Produtos alimentares e bebidas não alcoólicas
C02	Bebidas alcoólicas e tabaco
C03	Vestuário e calçado
C04	Rendas de habitação, água, electricidade, gás e outros combustíveis
C05	Acessórios, equipamento doméstico e manutenção corrente da habitação
C06	Saúde
C07	Transportes
C08	Comunicações
C09	Lazer, recreação e cultura
C10	Ensino
C11	Hotéis, restaurantes, cafés e similares
C12	Bens e serviços diversos

Taxa de variação mensal

A variação mensal compara o nível do índice entre dois meses consecutivos. Embora seja um indicador que permite um acompanhamento corrente do andamento dos preços, o valor desta taxa de variação é particularmente influenciado por efeitos de natureza sazonal e outros mais específicos localizados num (ou em ambos) dos meses comparados.

Taxa de variação homóloga

A variação homóloga compara o nível do índice entre o mês corrente e o mesmo mês do ano anterior. Esta taxa de variação, perante um padrão estável de sazonalidade, não é afectada por oscilações desta natureza podendo, no entanto, ser influenciada por efeitos localizados num mês específico.

Taxa de variação média dos últimos doze meses

A variação média dos últimos doze meses compara o nível do índice médio dos últimos doze meses com os doze meses imediatamente anteriores. Por ser uma média móvel, esta taxa de variação é menos sensível a alterações esporádicas nos preços. O valor desta taxa no mês de Dezembro corresponde à taxa de inflação anual.

Contribuições

A contribuição representa o efeito individual de uma dada classe ou região na formação de uma taxa de variação do índice total. Este indicador é apresentado em termos de pontos percentuais em relação à variação total. Assim, a contribuição de uma classe ou região para, por exemplo, a variação mensal, representa o efeito de uma determinada classe ou região na formação da taxa de variação entre um determinado índice e o índice observado no mês anterior.

Índice de inflação subjacente (TOTAL excluindo produtos alimentares não transformados e energéticos)

O indicador de inflação subjacente utilizado neste destaque é compilado excluindo os preços dos produtos alimentares não transformados e dos produtos energéticos do índice total. O objectivo principal destas exclusões é o de eliminar algumas das componentes mais expostas a “choques” temporários e apresentar, desta forma, um indicador de tendência da inflação. Exemplos destes “choques” incluem alterações das condições climatéricas e variações bruscas e significativas no mercado internacional do petróleo.