

21 de Dezembro de 2016

## Índice de Preços do Comércio Externo

Novembro 2016

Próxima edição: 19 de Janeiro de 2017

Contacto (s):

Alice Monteiro

[Alicea@ine.gov.cv](mailto:Alicea@ine.gov.cv)

Ana Furtado

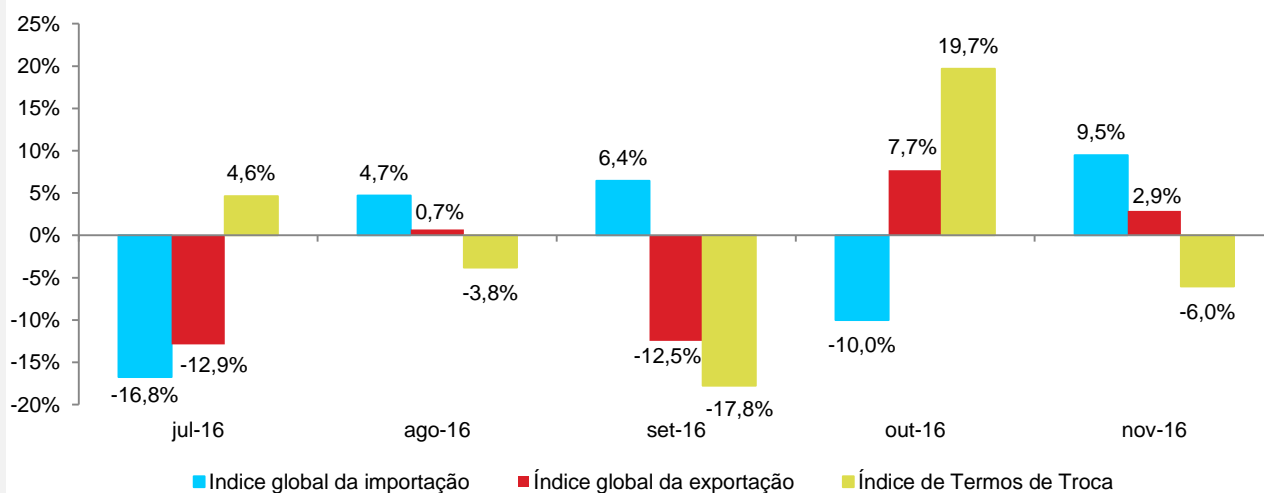
[Ana.A.Furtado@ine.gov.cv](mailto:Ana.A.Furtado@ine.gov.cv)

Os preços dos produtos importados aumentaram, em Novembro de 2016, **9,5%**, valor superior em 19,5 pontos percentuais (p.p.) face ao registado no mês anterior.

A taxa de variação mensal dos preços dos produtos exportados fixou-se em **2,9%** em Novembro de 2016, diminuindo 4,8 p.p. face ao valor registado no mês anterior.

A taxa de variação mensal registada pelo Índice de Termos de Troca foi de **-6,0%**, valor inferior em 25,7 p.p. face ao registado no mês anterior.

Gráfico 1 – Taxas de variação mensal dos índices globais da importação, exportação e de termos de troca, Julho de 2016 a Novembro de 2016



## Índice de Preços do Comércio Externo

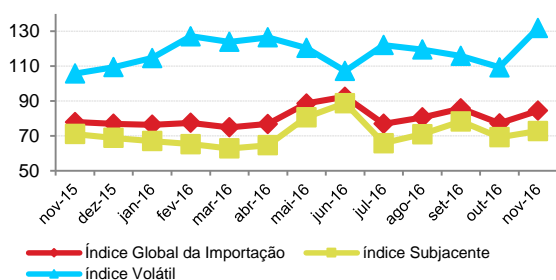
### Índices de Preços da Importação

#### Varição Mensal: 9,5%

Em Novembro de 2016, o índice de preço da importação situou-se em 84,4 tendo conhecido um acréscimo de 9,5% relativamente ao mês anterior.

Os índices, subjacente e volátil na importação, verificaram em Novembro de 2016, acréscimos de 5,1% e 20,7%, respetivamente, face ao mês de Outubro de 2016.

Gráfico 2: Evolução dos índices subjacente, volátil e global na Importação, Novembro 2015 a Novembro 2016

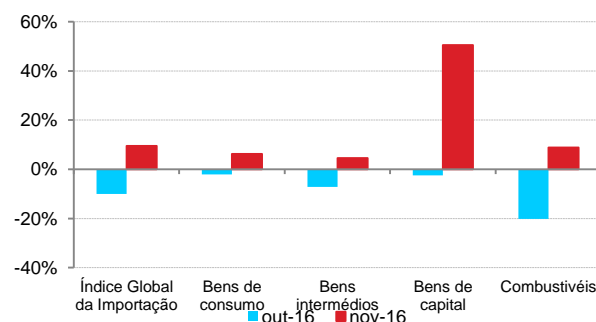


Por destino económico dos bens, todas as categorias contribuíram para a subida de preços:

- “Bens de Consumo” (6,3%): a subida dos preços justifica-se com o aumento dos preços de “produtos alimentares primários” (16,0%) e “outros bens de consumo duradouros” (15,7%).
- “Bens Intermédios” (4,6%): a subida dos preços, nesta categoria, justifica-se, essencialmente, com a subida dos preços de “produtos transformados para indústrias várias” (17,5%) e “outros produtos transformados” (10,6%).

- “Bens de capital” (50,5%): deveu-se a subida de preços de “máquinas” (61,4%).
- “Combustíveis” (8,9%): justifica-se com a subida da única subcategoria denominada “combustíveis1” (8,9%).

Gráfico 3: Variação Mensal dos índices de preço da importação segundo CGCE, Outubro 2016 - Novembro 2016

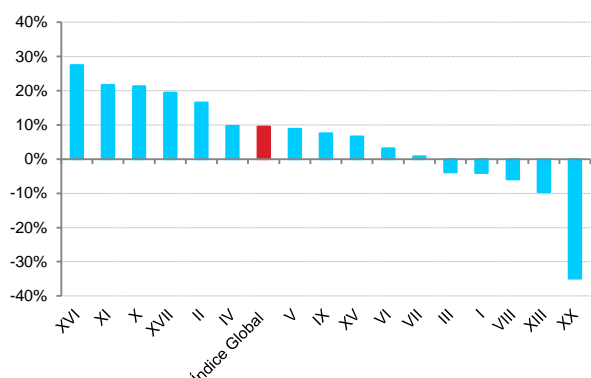


Nas importações por principais secções do SH, registaram-se aumentos mais expressivos de preços nas secções: II - Produtos do reino vegetal (16,5%), V - Produtos minerais (8,8%) e XVI - Máquinas e aparelhos, material elétrico, e suas partes; aparelhos (27,5%). As diminuições de preços de maior relevância observaram-se nas secções: I - Animais vivos e produtos do reino animal (-4,0%), III - Gorduras e óleos animais ou vegetais, produtos da sua dissociação gorduras alimentares elaboradas, ceras de origem animal ou vegetal (-3,9%) e XIII - Obras de pedras gesso e cimento, amianto, mica e de matérias semelhantes, produtos cerâmicas, vidros e suas obras (-9,7%); Essas diminuições contribuíram para atenuar a evolução positiva do Índice Global da importação, como se pode atestar no gráfico 4.

<sup>1</sup> A subcategoria combustível engloba: Combustíveis primários, Gasolina para avião, Gasóleo e diesel-óleo, Fuel-oil, Jet A1 e petróleo

para iluminação, Gases liquidificados, Lubrificantes, Metanol e outras gasolinas e combustíveis

Gráfico 4: Variação Mensal dos índices de preço da Importação segundo as principais secções do SH, Novembro 2016

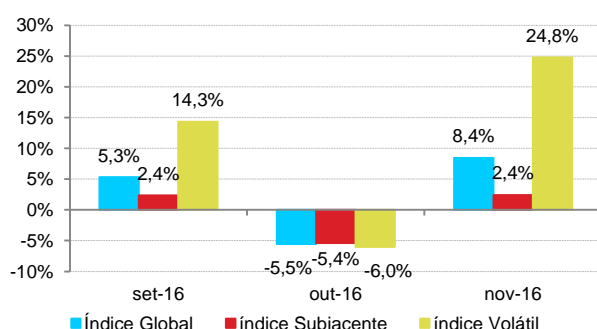


## Variação Homóloga: 8,4%

Em Novembro de 2016, o índice de preço da importação aumentou 8,4%, relativamente ao mês de Novembro de 2015.

Os índices, subjacente e volátil na importação, verificaram em Novembro de 2016, acréscimos de 2,4% e 24,8%, respetivamente, face ao mês de homólogo de 2015.

Gráfico 5: Variação Homóloga dos índices subjacente, volátil e global na Importação, Setembro 2016 a Novembro 2016



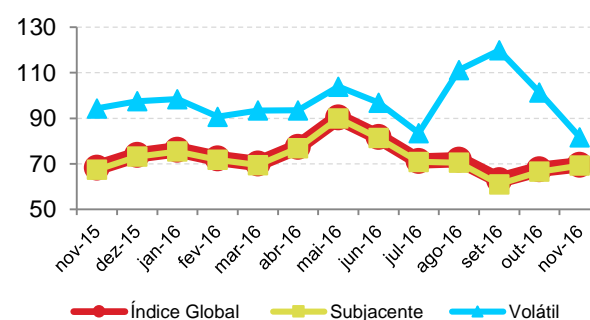
## Índices de Preços da Exportação

### Variação Mensal: 2,9%

No mês de Novembro de 2016, o índice de preço das exportações situou-se em 69,6, correspondendo a um acréscimo de 2,9% face ao mês anterior.

O índice subjacente na exportação verificou, em Novembro de 2016, um acréscimo de 3,9% face ao mês anterior. Por outro lado, o índice volátil na exportação diminuiu 19,5% face ao mês de Novembro de 2016.

Gráfico 6: Evolução dos índices subjacente, volátil e global na Exportação, Novembro 2015 a Novembro 2016

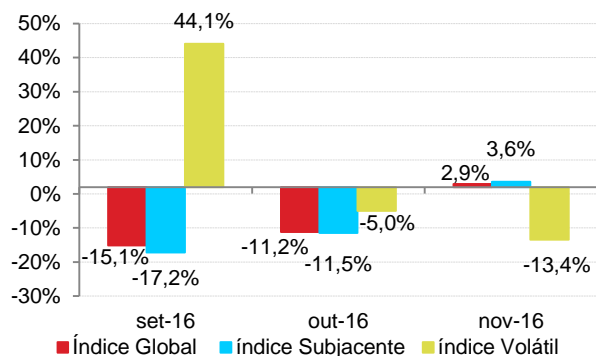


### Variação Homóloga: 2,0%

Em Novembro de 2016, a taxa de variação homóloga do índice de preço das exportações situou-se em 2,0%.

O índice subjacente na exportação verificou, em Novembro de 2016, um acréscimo de 2,6% face ao mês homólogo de 2015. Por outro lado, o índice volátil na exportação diminuiu 13,4% face ao mês de Novembro de 2015.

Gráfico 7: Variação homóloga dos índices subjacente, volátil e global na Exportação, setembro 2016 a Novembro 2016

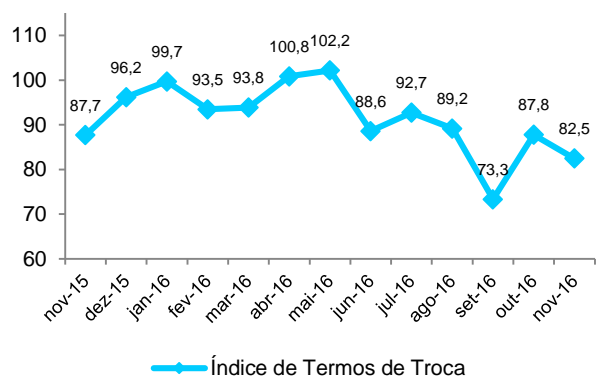


## Índices de Termos de Troca

### Variação Mensal: -6,0%

Durante o período em análise registou-se uma deterioração nos índices de termos de troca, com uma diminuição global de 6,0%, comparativamente ao mês anterior.

Gráfico 8: Evolução do índice de Termos de Troca, Novembro 2015 a Novembro 2016



### Variação Homóloga: -6,0%

Em Novembro de 2016, o Índice de Termos de Troca (ITT) situou-se em 82,5, com uma taxa de variação homóloga negativa de 6,0%.

A diminuição do ITT é explicada pela subida acentuada dos preços dos produtos importados (8,4%) comparativamente o aumento dos preços dos produtos exportados (2,0%).

Gráfico 9: Evolução dos índices globais da importação, exportação e de termos de troca, Novembro 2015 a Novembro 2016

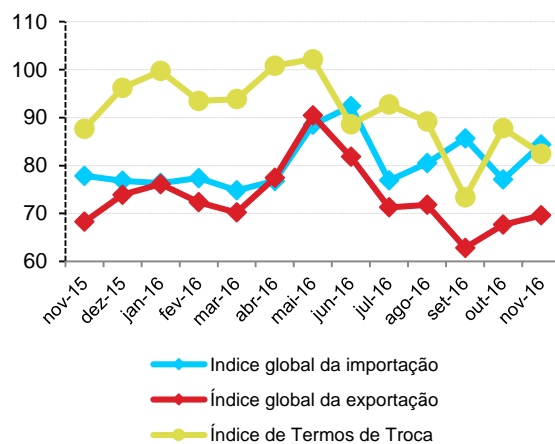


Tabela 1: Índice Subjacente, Volátil e global na importação

	Ponderador	2015	2016				Variação em %		Contribuição à variação Global
		Nov.	Ago.	Set.	Out.	Nov.	Nov.16 /Out.16	Nov.16 /Nov.15	
<b>Índice Global da Importação</b>	<b>1.000,0</b>	<b>77,9</b>	<b>80,5</b>	<b>85,7</b>	<b>77,1</b>	<b>84,4</b>	<b>9,5</b>	<b>8,4</b>	<b>9,5</b>
índice Subjacente	802,4	71,0	70,9	78,3	69,2	72,7	5,1	2,4	3,7
índice Volátil	197,6	105,7	119,4	115,8	109,3	131,9	20,7	24,8	5,8

Tabela 2: Índice subjacente, volátil e global na Exportação

	Ponderador	2015	2016				Variação em %		Contribuição à variação Global
		Nov.	Ago.	Set.	Out.	Nov.	Nov.16 /Out.16	Nov.16 /Nov.15	
<b>Índice Global na Exportação</b>	<b>1000,0</b>	<b>68,3</b>	<b>71,8</b>	<b>62,8</b>	<b>67,7</b>	<b>69,6</b>	<b>2,9</b>	<b>2,0</b>	<b>2,9</b>
índice Subjacente	969,7	67,5	70,6	61,1	66,6	69,2	3,9	2,6	3,8
índice Volátil	30,3	94,4	111,2	119,8	101,4	81,7	-19,5	-13,4	-0,9

Tabela 3: Índice de Termos de Troca

	2015	2016				Variação em %	
	Nov.	Ago.	Set.	Out.	Nov.	Nov.16 /Out.16	Nov.16 /Nov.15
<b>Índice de Termos de Troca</b>	<b>87,7</b>	<b>89,2</b>	<b>73,3</b>	<b>87,8</b>	<b>82,5</b>	<b>-6,0</b>	<b>-6,0</b>

Tabela 4: Índice de Valor Unitário das Importações segundo a Classificação por grandes Categorias Económicas de bens

	Ponderador	2015	2016				Variação em %		Contribuição à variação Global
		Nov.	Ago.	Set.	Out.	Nov.	Nov.16 /Out.16	Nov.16 /Nov.15	
<b>Índice Global da Importação</b>	<b>1000,0</b>	<b>77,9</b>	<b>80,5</b>	<b>85,7</b>	<b>77,1</b>	<b>84,4</b>	<b>9,5</b>	<b>8,4</b>	<b>9,5</b>
<b>Bens de consumo</b>	<b>283,2</b>	<b>98,2</b>	<b>95,3</b>	<b>101,4</b>	<b>99,2</b>	<b>105,5</b>	<b>6,3</b>	<b>7,5</b>	<b>2,3</b>
Produtos alimentares primários	73,0	91,8	97,2	96,4	89,1	103,3	16,0	12,6	1,4
Produtos alimentares transformados	138,4	98,0	85,1	94,3	95,3	96,9	1,7	-1,1	0,3
Material de transporte	16,1	92,2	94,7	89,7	106,2	107,1	0,8	16,2	0,0
Outros bens de consumo duradouros	21,7	117,6	125,1	145,4	129,0	149,2	15,7	26,9	0,6
Outros bens de consumo semiduradouros	9,1	107,2	126,4	124,5	118,9	132,9	11,7	24,0	0,2
Outros bens de consumo não duradouros	25,1	101,3	109,9	115,6	113,0	110,1	-2,5	8,7	-0,1
<b>Bens intermédios</b>	<b>182,8</b>	<b>105,3</b>	<b>111,2</b>	<b>110,5</b>	<b>102,6</b>	<b>107,3</b>	<b>4,6</b>	<b>1,9</b>	<b>1,1</b>
Outros produtos alimentares transformados	27,7	104,2	104,5	118,4	103,3	112,3	8,8	7,8	0,3
Outros produtos primários	11,9	110,8	137,3	141,8	117,4	106,4	-9,3	-4,0	-0,2
Produtos transformados para as indústrias alimentares e tabaco	2,7	97,4	96,2	88,4	95,7	98,2	2,7	0,8	0,0
Produtos transformados para a confecção e o calçado	4,1	83,6	71,1	81,2	79,7	69,4	-12,9	-17,0	-0,1
Produtos transformados para indústrias várias	13,3	105,0	122,6	93,2	96,8	113,8	17,5	8,4	0,3
Produtos transformados para a construção	66,4	105,6	107,0	109,6	102,9	103,4	0,4	-2,2	0,0
Produtos transformados para a carpintaria	9,8	94,4	92,5	110,1	97,0	98,2	1,2	4,0	0,0
Materiais de escritório	1,7	117,5	101,8	107,1	112,5	156,6	39,1	33,2	0,1
Outros produtos transformados	19,6	94,3	119,9	86,3	107,9	119,3	10,6	26,5	0,3
Partes para máquinas	9,4	132,4	128,0	127,2	107,8	114,3	6,0	-13,7	0,1
Peças para material de transporte	16,3	111,5	116,1	123,1	93,8	102,9	9,7	-7,7	0,2
<b>Bens de capital</b>	<b>42,4</b>	<b>103,6</b>	<b>155,0</b>	<b>115,2</b>	<b>112,4</b>	<b>169,2</b>	<b>50,5</b>	<b>63,4</b>	<b>3,1</b>
Máquinas	19,6	109,7	167,2	141,1	125,1	202,0	61,4	84,2	2,0
Automóveis p/ uso particular	21,1	103,3	150,5	90,7	105,5	144,4	36,8	39,8	1,1
Motores para material de transporte	1,7	81,0	69,0	122,3	50,6	99,7	97,1	23,1	0,1
<b>Combustíveis</b>	<b>491,6</b>	<b>53,7</b>	<b>54,1</b>	<b>64,9</b>	<b>51,8</b>	<b>56,4</b>	<b>8,9</b>	<b>5,0</b>	<b>2,9</b>
Combustíveis	491,6	53,7	54,1	64,9	51,8	56,4	8,9	5,0	2,9

Tabela 5: Índice de Valor Unitário das Importações segundo principais secções do Sistema Harmonizado

Secção do SH	Ponderador	2015	2016				Variação em %		Contribuição à variação Global
		Nov.	Ago.	Set.	Out.	Nov.	Nov.16 /Out.16	Nov.16 /Nov.15	
<b>Índice Global da Importação</b>	<b>1.000,0</b>	<b>77,9</b>	<b>80,5</b>	<b>85,7</b>	<b>77,1</b>	<b>84,4</b>	<b>9,5</b>	<b>8,4</b>	<b>9,5</b>
I	65,4	97,9	84,6	89,2	88,7	85,1	-4,0	-13,1	-0,3
II	65,0	92,6	96,5	104,1	95,7	111,5	16,5	20,4	1,3
III	25,6	105,0	97,8	97,7	98,5	94,7	-3,9	-9,8	-0,1
IV	87,3	97,5	90,6	99,2	97,0	106,4	9,7	9,1	1,1
V	525,9	57,0	57,2	67,0	54,8	59,6	8,8	4,6	3,3
VI	27,4	100,1	117,1	108,6	109,1	112,6	3,2	12,5	0,1
VII	22,5	98,5	119,0	115,4	103,0	103,9	0,8	5,5	0,0
VIII	3,2	74,8	69,9	71,0	70,1	65,9	-6,0	-11,9	0,0
IX	8,4	91,4	101,7	132,6	115,9	124,7	7,6	36,5	0,1
X	20,5	110,5	106,2	127,0	114,4	138,8	21,3	25,7	0,6
XI	9,3	98,8	122,9	127,5	107,4	130,7	21,7	32,4	0,3
XIII	13,9	116,1	136,8	150,8	126,1	113,9	-9,7	-1,9	-0,2
XV	29,3	98,8	103,5	86,3	96,2	102,6	6,6	3,8	0,2
XVI	52,2	119,9	144,6	137,3	117,5	149,8	27,5	25,0	2,2
XVII	40,7	97,7	123,9	91,7	104,6	124,9	19,5	27,8	1,1
XX	3,4	108,8	118,2	130,5	142,2	92,6	-34,9	-14,9	-0,2

## NOTAS EXPLICATIVAS

### Índice de Preços do Comércio Externo

O índice de Preços do comércio externo (ICE) é um indicador que tem por finalidade obter informação mensal sobre a evolução dos preços das trocas comerciais entre Cabo Verde e o resto do mundo. O valor unitário é obtido a partir da razão entre o valor dos bens transacionados e a sua quantidade, sendo expresso em Escudos Cabo-verdianos por Kg e traduz o preço por unidade de medida. O ICE é o índice do tipo **Laspeyres** base 100 em 2013. O valor estatístico das mercadorias exportadas é do tipo FOB (*Free on board*) enquanto que para as importações são do tipo CIF (*cost insurance and freight*). No cálculo dos índices, é adotada a nomenclatura do Sistema Harmonizado (SH) de Designação e de Codificação dos produtos a quatro dígitos (SH4). Os ICE são calculados para o total dos fluxos na importação e na exportação. Os índices na importação são também calculados segundo a Classificação por Grande Categorias Económicas de bens (CGCE). Nas nomenclaturas agregadas (SH4 e CGCE), os valores unitários podem estar sujeitos a flutuações significativas entre dois meses. Este facto é devido, geralmente, à estrutura de preços das classes que compõem estas nomenclaturas. A fim de traçar a tendência subjacente aos preços no comércio externo, um índice subjacente é calculado ao lado de um índice de classes voláteis que refletem a evolução das classes com fortes variações nos valores unitários. Os dados de base utilizados são relativos ao comércio geral. Mais informações sobre a presente série do ICE podem ser obtidas através da consulta da nota metodológica, disponível no Portal do Sistema Estatístico Nacional através do endereço [www.ine.cv](http://www.ine.cv) ou [www.statline.cv](http://www.statline.cv).

### O Sistema Harmonizado (SH - Sistema Harmonizado de Designação e de Codificação de Mercadorias)

É uma nomenclatura internacional, sob responsabilidade da OMA (Organização Mundial de Alfândegas) utilizada para padronização de código de produtos importados e exportados. A informação é apresentada segundo as Secções do Sistema Harmonizado, a saber:

Secções do SH	Designação
Secção I	Animais vivos e produtos do reino animal;
Secção II	Produtos do reino vegetal;
Secção III	Gorduras e óleos animais ou vegetais, produtos da sua dissociação gorduras alimentares elaboradas, ceras de origem animal ou vegetal;
Secção IV	Produtos das indústrias alimentares, bebidas, líquidos alcoólicos e vinagres, tabaco e seus sucedâneos manufacturados;
Secção V	Produtos minerais
Secção VI	Produtos das indústrias químicas ou das indústrias conexas;
Secção VII	Plástico e suas obras, borrachas e suas obras;
Secção VIII	Pele, couros, peles com pelo e obras destas matérias; artigo de correeiro ou de seleiro; artigos de viagem; bolsas e artefactos;
Secção IX	Madeiras, carvão vegetal e obras de madeira; cortiça e suas obras
Secção X	Pastas de madeira ou de outras matérias fibrosas celulósicas; papéis ou cartão a reciclar (desperdícios e aparas); papel e suas obras.
Secção XI	Matérias têxteis e suas obras
Secção XII	Calçados, chapéus e artefactos e uso semelhantes, guarda-chuvas, guardas- sois, bengala, chicotes e suas partes
Secção XIII	Obras de pedras gesso e cimento, amianto, mica e de matérias semelhantes, produtos cerâmicas, vidros e suas obras
Secção XIV	Pérolas naturais ou cultivadas, pedras preciosas, ou semi-preciosas e semelhantes, metais preciosos, metais folheados e chapeados
Secção XV	Metais comuns e suas obras
Secção XVI	Máquinas e aparelhos, material eléctrico, e suas partes; aparelhos
Secção XVII	Material de transporte
Secção XVIII	Instrumentos e aparelho de óptica, fotografia e cinematografia medida, controlo ou de precisão; instrumentos musicais; suas partes
Secção XIX	Armas e munições; suas partes e acessórios
Secção XX	Mercadorias e produtos diversos
Secção XXI	Objectos de arte, de colecção ou antiguidades



**Obs.** No que se refere à exportação a informação é apresentada através de um índice global.

## **Classificação por Grandes Categorias Económicas de bens (CGCE)**

Esta classificação faz referência ao destino económico dos bens, isto é, segundo a forma de utilização dos bens que entram no processo de intercâmbio.

### **Índice subjacente**

São índices obtidos a partir de índice das classes subjacentes, isto é classes cujo coeficiente de variação seja inferior ou igual a 20%.

### **Índice volátil**

São índices obtidos a partir de índice das classes Voláteis, isto é classes cujo coeficiente de variação seja superior a 20%.

### **O índice de Termos de Troca (ITT)**

É o quociente entre o Índice de Valor Unitário das Exportações (IVUE) e o Índice de Valor Unitário das Importações (IVUI) multiplicado por 100.

### **Taxa de variação mensal**

A variação mensal compara o nível do índice entre dois meses consecutivos. Embora seja um indicador que permite um acompanhamento corrente do andamento dos preços, o valor desta taxa de variação é particularmente influenciado por efeitos de natureza sazonal e outros mais específicos localizados num (ou em ambos) dos meses comparados.

### **Taxa de variação homóloga**

A variação homóloga compara o nível do índice entre o mês corrente e o mesmo mês do ano anterior. Esta taxa de variação, perante um padrão estável de sazonalidade, não é afectada por oscilações desta natureza podendo, no entanto, ser influenciada por efeitos localizados num mês específico.

### **Contribuições**

A contribuição representa o efeito individual de uma dada classe ou região na formação de uma taxa de variação do índice total. Este indicador é apresentado em termos de pontos percentuais em relação à variação total. Assim, a contribuição de uma classe ou região para, por exemplo, a variação mensal, representa o efeito de uma determinada classe ou região na formação da taxa de variação entre um determinado índice e o índice observado no mês anterior.