

Índice de Preços no Consumidor – IPC base 2007

Abril de 2017

15 de Maio de 2017

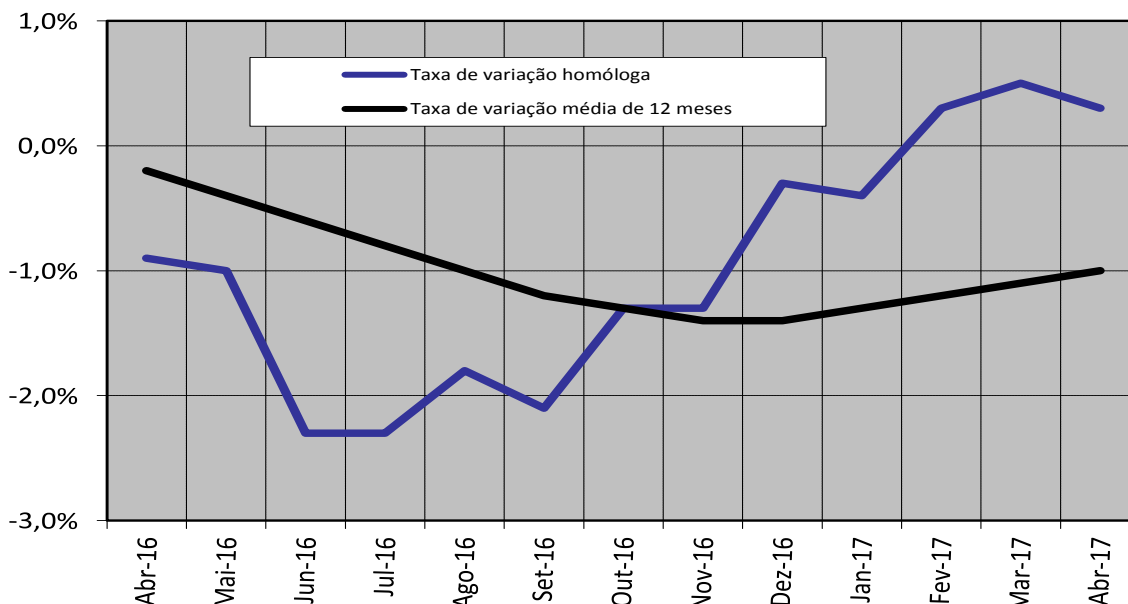
Taxa de Inflação Homóloga do IPC situou-se em 0,3%

No mês de abril de 2017, a taxa de variação homóloga registada pelo IPC passou de 0,5% para 0,3%, valor inferior ao registado mês anterior em 0,2 pontos percentuais (p.p.). O indicador de inflação subjacente (índice total excluindo energia e produtos alimentares não transformados) registou uma variação homóloga de 0,7%, taxa superior à do mês anterior em 0,2 p.p.

A variação mensal do IPC foi -0,3% (-0,2% no mês anterior e nula em abril de 2016), valor inferior ao registado no mês anterior, em 0,1 p.p.

A variação média dos últimos doze meses registou uma taxa de -1,0%, valor superior em 0,1 p.p. à registada no mês anterior.

Gráfico 1 – Taxas de variação do IPC Nacional



Instituto Nacional de Cabo Verde

Website: www.ine.cv ou www.statline.cv

Indicadores Conjunturais: Preços

Próxima divulgação:

IPC de Maio a 15 de Junho de 2017

Para mais informações contactar:

Departamento de Estatísticas Económicas e Empresariais,
Divisão de Preços

José Manuel Alves Mendes

Telefone: +238 260 49 18/2613827

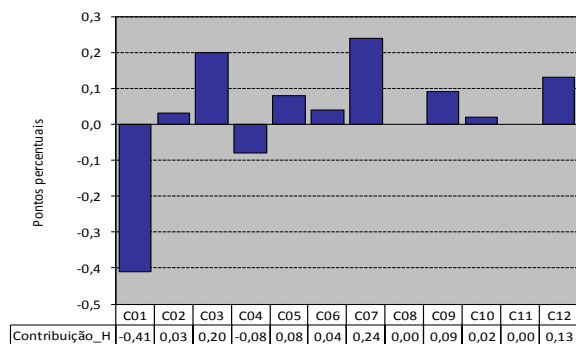
Fax: +238 261 16 56

E-mail: Jose.M.Mendes@ine.gov.cv

Varição Homóloga: 0,3%

A taxa de variação homóloga do IPC passou de 0,5% em março de 2017 para 0,3% em abril de 2017, refletindo sobretudo a aceleração dos preços das classes do Vestuário e calçado (+3,5%), do Lazer, recreação e cultura (+2,6%), dos Bens e serviços diversos (+2,3%), da Saúde e dos Transportes (ambas +2,2%), do Ensino (+1,8%), das Bebidas alcoólicas e tabaco (+1,6%) e dos Acessórios, equipamento doméstico e manutenção corrente da habitação (+1,3%). Por outro lado, as classes das Rendas de habitação, água, eletricidade, gás e outros combustíveis (-0,5%) e dos Produtos alimentares e bebidas não alcoólicas (-1,0%), registaram variações negativas mais relevantes.

Gráfico 2 – Contribuição das classes para a variação homóloga do IPC Nacional



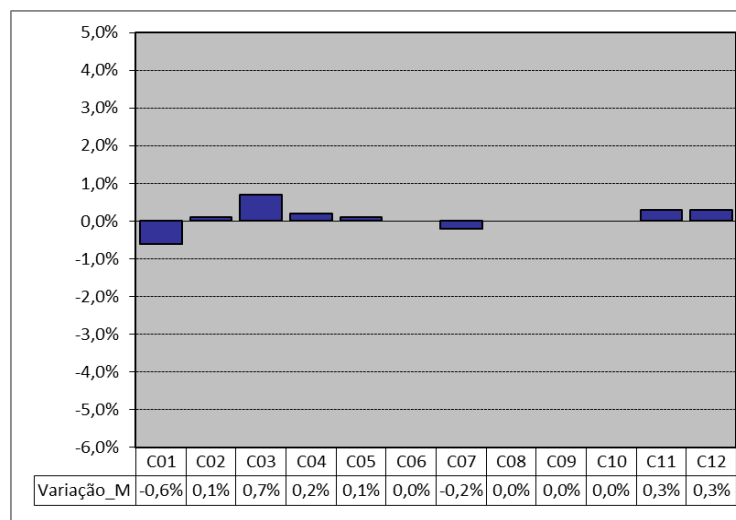
Analisando o Gráfico 2, podemos constatar que as contribuições negativas verificadas foram suplantadas pelas contribuições positivas, resultando na variação homóloga positiva observada para o IPC total Nacional.

Varição Mensal: -0,3%

A variação mensal do IPC foi -0,3% (-0,2% no mês anterior e 0,0% em abril de 2016).

As classes com maior contributo negativo para a taxa de variação mensal foram as dos Transportes (-0,2%) e dos Produtos alimentares e bebidas não alcoólicas (-0,6%). Por outro lado, as classes do Vestuário e calçado (+0,7%), dos Hotéis, restaurantes, cafés e similares, dos Bens e serviços diversos (ambas +0,3%), das Rendas de habitação, água, eletricidade, gás e outros combustíveis (+0,2%), das Bebidas alcoólicas e tabaco (+0,1%) e dos Acessórios, equipamento doméstico e manutenção corrente da habitação (+0,1%), contribuíram com valores positivos mais relevantes.

Gráfico 3 – Variação mensal das classes do IPC Nacional



As principais subidas de preços registadas pelo IPC observaram-se nos seguintes subgrupos:

- Despesas em hotéis e similares
- Artigos cerâmicos de uso doméstico e de decoração
- Pequenos aparelhos domésticos elétricos
- Artigos de joalheria, bijuteria e relojaria

As principais descidas de preços ocorreram nos seguintes subgrupos:

- Peixe
- Combustíveis líquidos
- Produtos hortícolas, inclui batata e outros tubérculos
- Combustíveis e lubrificantes

Tabela 1 – Principais variações mensais dos subgrupos

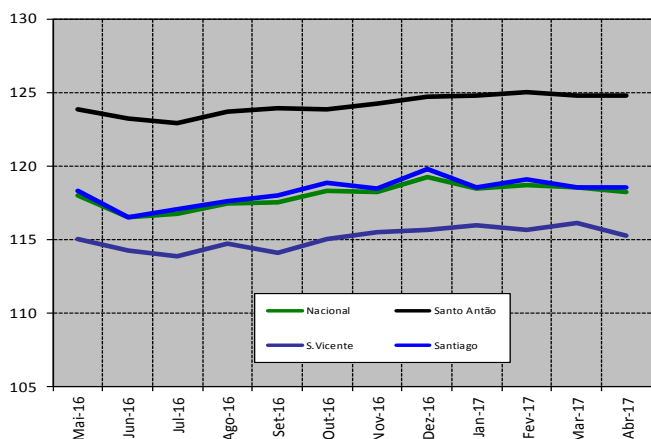
| Principais variações mensais | | |
|------------------------------|----------------------------------------------------|-------|
| Subgrupo | | Var. |
| Positivas | DESPEAS EM HOTÉIS E SIMILARES | 5,2% |
| | Artigos cerâmicos de uso doméstico e de decoração | 3,0% |
| | PEQUENOS APARELHOS DOMÉSTICOS ELÉCTRICOS (SD) | 2,5% |
| | ARTIGOS DE JOALHARIA, BIJUTERIA, E RELOJOARIA E SU | 2,2% |
| Negativas | PEIXE | -3,1% |
| | COMBUSTÍVEIS LÍQUIDOS | -1,5% |
| | PRODUTOS HORTÍCOLAS, INCLUI BATATA E OUTROS TUBÉRC | -1,3% |
| | COMBUSTÍVEIS E LUBRIFICANTES | -1,1% |

Varição Média de 12 meses: -1,0%

Em abril de 2017, o IPC registou uma variação média dos últimos doze meses de -1,0%, taxa superior em 0,1 p.p. à verificada no mês anterior.

Índices Regionais

Gráfico 4 – Índices Regionais e Nacional



A nível regional, registaram-se variação mensal nula em Santo Antão e Santiago e, negativa em São Vicente Vicente (-0,8%).

Em Santo Antão, as contribuições das classes das Rendas de habitação, água, eletricidade, gás e outros combustíveis, dos Hotéis, restaurantes, cafés e similares, dos Bens e serviços diversos, dos Acessórios, equipamento doméstico e manutenção corrente da habitação, e das Bebidas alcoólicas e tabaco, contribuíram com valores positivos mais relevantes para essa variação. Por outro lado, as classes do Vestuário e calçado, dos Transportes e dos Produtos alimentares e bebidas não alcoólicas, contribuíram com valores negativos mais relevantes para essa variação.

Em Santiago, a contribuição positiva para a variação mensal nula do índice total dessa região foi registada nas classes do Vestuário e calçado, das Rendas de habitação, água, eletricidade, gás e outros combustíveis, dos Bens e serviços diversos e dos Acessórios, equipamento doméstico e manutenção corrente da habitação. A contribuição negativa foi registada nas classes dos Transportes e dos Hotéis, restaurantes, cafés e similares.

Em São Vicente, as contribuições das classes dos Acessórios, equipamento doméstico e manutenção corrente da habitação, dos Transportes e dos Produtos alimentares e bebidas não alcoólicas, foram determinantes para a variação mensal negativa do índice total dessa região. Por outro lado, a contribuição positiva foi registada na classe das Rendas de habitação, água, eletricidade, gás e outros combustíveis.

Relativamente à variação homóloga, o índice de Santo Antão foi superior à média nacional em 1,0 p.p., em Santiago o valor registado foi idêntico à média nacional (+0,3%), enquanto em São Vicente o valor registado foi inferior à média nacional em 0,1 p.p.

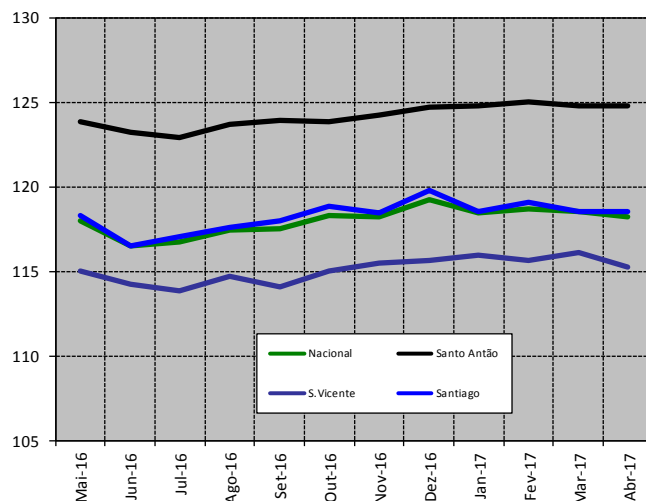
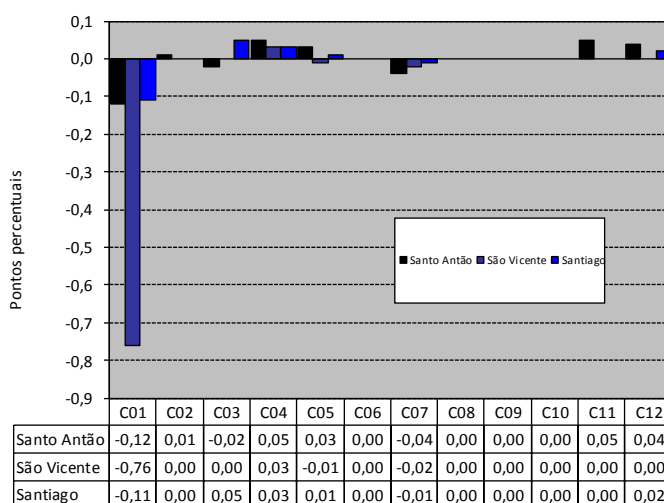


Gráfico 5 – Contribuição das classes para a variação mensal dos IPC regionais



Agregados especiais

Analisando o Gráfico 6, resultante da Tabela dos Agregados Especiais (ver anexo), podemos constatar que relativamente ao IPC dos Bens se observou uma diminuição da taxa de variação homóloga, isto é, passou de 0,6% em março de 2017 para 0,4% em abril de 2017. No indicador dos Serviços, observou-se um decréscimo da taxa de variação homóloga, isto é, passou de 0,3% em março de 2017 para 0,1%, no corrente mês. Deste modo, o agregado IPC – Bens foi determinante para o comportamento da variação homóloga do IPC total, contribuindo com 0,31 p.p. para esta variação. O agregado IPC – Serviços registou uma contribuição de 0,02 p.p.

Gráfico 6 – Agregados Especiais – Taxa de variação Homóloga do IPC Total, IPC Bens e IPC Serviços

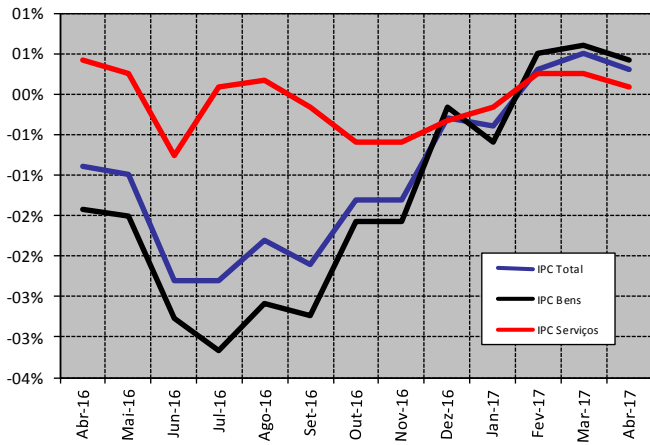
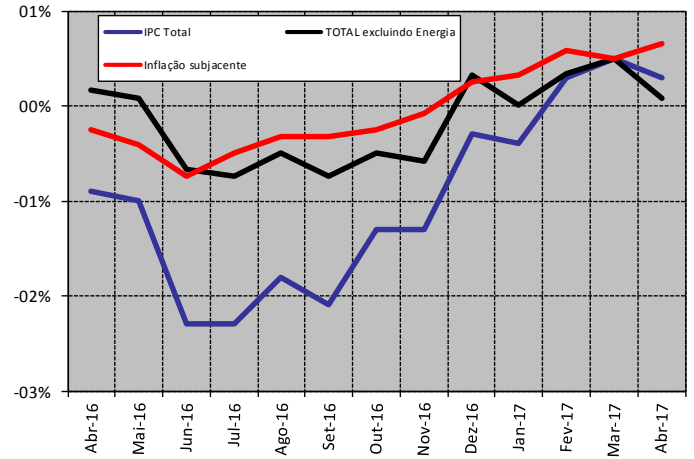


Gráfico 7 – Agregados Especiais – Taxa de variação Homóloga do IPC Total, Total excl. Energia e Inflação subjacente



Analisando o Gráfico 7, resultante da Tabela dos Agregados Especiais (ver anexo), podemos constatar que o indicador de inflação subjacente (IPC Total excluindo Energia e Produtos alimentares não transformados) apresentou uma taxa de variação homóloga de 0,7%, valor superior ao registado em março de 2017. O diferencial entre a taxa de variação homóloga deste indicador e a do IPC Total é de 0,4 p.p.

Índices

| | Total | C01 | C02 | C03 | C04 | C05 | C06 | C07 | C08 | C09 | C10 | C11 | C12 |
|--------|-------|-------|-------|-------|-------|-------|-------|-------|------|------|------|-------|-------|
| 2012 | 117,9 | 122,8 | 115,3 | 116,1 | 121,7 | 116,0 | 114,7 | 117,5 | 76,2 | 96,7 | 98,8 | 124,0 | 122,7 |
| 2013 | 119,7 | 123,6 | 120,2 | 117,6 | 127,8 | 120,0 | 115,4 | 113,1 | 79,0 | 91,3 | 98,8 | 132,1 | 128,7 |
| 2014 | 119,4 | 122,1 | 121,7 | 119,3 | 127,4 | 121,4 | 116,9 | 111,2 | 79,6 | 90,3 | 98,1 | 131,9 | 134,9 |
| 2015 | 119,6 | 123,9 | 123,8 | 120,4 | 119,8 | 128,2 | 118,1 | 108,2 | 79,6 | 91,1 | 97,2 | 133,5 | 140,9 |
| 2016 | 117,9 | 123,1 | 124,8 | 119,9 | 109,9 | 131,3 | 120,4 | 104,8 | 79,6 | 92,9 | 97,3 | 136,4 | 144,5 |
| Mai-14 | 118,8 | 121,0 | 121,2 | 118,6 | 127,2 | 121,0 | 116,7 | 111,0 | 79,6 | 91,3 | 98,1 | 131,6 | 133,8 |
| Jun-14 | 118,9 | 121,2 | 121,7 | 119,8 | 126,4 | 120,9 | 116,8 | 111,3 | 79,6 | 91,2 | 98,1 | 131,8 | 133,9 |
| Jul-14 | 119,1 | 121,5 | 121,9 | 120,3 | 126,3 | 121,1 | 117,4 | 112,7 | 79,6 | 89,9 | 98,1 | 132,9 | 133,8 |
| Ago-14 | 119,2 | 121,4 | 121,4 | 119,5 | 127,2 | 121,0 | 117,4 | 112,6 | 79,6 | 89,9 | 98,1 | 132,6 | 134,2 |
| Set-14 | 119,3 | 121,8 | 121,9 | 118,8 | 127,4 | 121,1 | 117,4 | 111,0 | 79,6 | 90,1 | 97,2 | 132,3 | 136,8 |
| Out-14 | 119,4 | 122,1 | 122,2 | 118,7 | 127,1 | 121,5 | 117,4 | 110,3 | 79,6 | 90,4 | 97,2 | 132,2 | 137,0 |
| Nov-14 | 119,9 | 123,4 | 122,5 | 118,5 | 127,1 | 121,7 | 117,4 | 110,3 | 79,6 | 89,8 | 97,3 | 132,0 | 137,4 |
| Dez-14 | 120,1 | 124,1 | 122,9 | 121,0 | 125,4 | 121,6 | 117,5 | 110,4 | 79,6 | 89,9 | 97,3 | 132,7 | 137,9 |
| Jan-15 | 120,3 | 123,5 | 123,1 | 120,8 | 126,2 | 126,6 | 117,7 | 108,7 | 79,6 | 90,0 | 97,3 | 133,4 | 139,8 |
| Fev-15 | 119,8 | 123,7 | 123,2 | 120,4 | 124,5 | 126,7 | 117,8 | 105,3 | 79,6 | 91,0 | 97,3 | 133,5 | 140,1 |
| Mar-15 | 119,3 | 122,5 | 123,0 | 121,2 | 124,5 | 126,8 | 117,9 | 105,4 | 79,6 | 90,8 | 97,3 | 133,4 | 140,2 |
| Abr-15 | 119,0 | 122,9 | 123,9 | 120,6 | 119,8 | 127,4 | 118,2 | 107,6 | 79,6 | 91,5 | 97,3 | 132,9 | 140,2 |
| Mai-15 | 119,2 | 123,0 | 124,1 | 121,1 | 119,9 | 127,4 | 118,2 | 108,0 | 79,6 | 91,3 | 97,3 | 133,0 | 140,4 |
| Jun-15 | 119,2 | 122,7 | 124,0 | 121,0 | 118,7 | 127,5 | 118,2 | 111,4 | 79,6 | 91,0 | 97,3 | 132,6 | 140,3 |
| Jul-15 | 119,5 | 123,5 | 123,5 | 120,8 | 118,7 | 127,3 | 118,4 | 110,8 | 79,6 | 91,5 | 97,3 | 132,6 | 140,7 |
| Ago-15 | 119,6 | 124,4 | 124,4 | 119,8 | 117,5 | 127,9 | 118,1 | 110,7 | 79,6 | 91,0 | 97,3 | 133,1 | 140,9 |
| Set-15 | 120,0 | 125,7 | 124,0 | 120,2 | 117,5 | 128,0 | 118,0 | 108,9 | 79,6 | 91,7 | 97,3 | 133,7 | 140,8 |
| Out-15 | 119,9 | 125,1 | 124,1 | 120,0 | 117,5 | 131,2 | 118,1 | 107,1 | 79,6 | 90,9 | 97,2 | 133,3 | 142,6 |
| Nov-15 | 119,7 | 124,9 | 124,2 | 119,2 | 117,5 | 130,8 | 118,3 | 107,1 | 79,6 | 91,1 | 96,9 | 134,1 | 142,4 |
| Dez-15 | 119,5 | 124,9 | 124,1 | 119,8 | 114,7 | 130,7 | 118,4 | 107,9 | 79,6 | 91,4 | 96,9 | 135,7 | 142,8 |
| Jan-16 | 118,9 | 124,2 | 124,2 | 121,4 | 114,0 | 130,4 | 118,4 | 105,4 | 79,6 | 91,9 | 96,9 | 137,1 | 142,9 |
| Fev-16 | 118,3 | 123,5 | 123,3 | 120,5 | 112,6 | 131,0 | 118,5 | 104,2 | 79,6 | 91,8 | 96,9 | 137,1 | 143,3 |
| Mar-16 | 117,9 | 122,7 | 125,0 | 119,2 | 112,5 | 130,7 | 118,6 | 104,2 | 79,6 | 91,7 | 96,9 | 136,6 | 143,2 |
| Abr-16 | 117,9 | 122,9 | 124,9 | 118,8 | 111,8 | 130,5 | 120,3 | 103,6 | 79,6 | 92,0 | 96,9 | 137,7 | 144,3 |
| Mai-16 | 118,0 | 123,1 | 124,7 | 118,7 | 111,9 | 130,8 | 120,7 | 103,6 | 79,6 | 92,9 | 96,9 | 137,0 | 144,4 |
| Jun-16 | 116,5 | 121,9 | 124,3 | 117,6 | 105,5 | 130,6 | 120,9 | 103,9 | 79,6 | 92,8 | 96,8 | 137,6 | 144,6 |
| Jul-16 | 116,7 | 121,7 | 124,4 | 118,3 | 105,7 | 131,1 | 120,8 | 106,2 | 79,6 | 93,5 | 96,8 | 136,6 | 144,3 |
| Ago-16 | 117,4 | 122,9 | 124,8 | 117,7 | 106,7 | 131,7 | 120,4 | 106,3 | 79,6 | 93,8 | 97,2 | 136,3 | 145,1 |
| Set-16 | 117,5 | 123,5 | 125,1 | 119,6 | 106,7 | 131,9 | 121,0 | 104,1 | 79,6 | 93,7 | 97,2 | 135,3 | 144,7 |
| Out-16 | 118,3 | 123,6 | 125,5 | 121,4 | 110,5 | 132,3 | 121,0 | 104,1 | 79,6 | 93,4 | 97,2 | 135,6 | 145,2 |
| Nov-16 | 118,2 | 123,0 | 125,5 | 121,9 | 110,4 | 132,1 | 122,0 | 104,1 | 79,6 | 93,8 | 98,6 | 135,6 | 145,9 |
| Dez-16 | 119,2 | 124,4 | 125,9 | 124,0 | 110,1 | 132,0 | 122,5 | 107,8 | 79,6 | 93,7 | 98,6 | 134,7 | 146,2 |
| Jan-17 | 118,4 | 123,3 | 126,0 | 122,7 | 109,7 | 132,2 | 122,8 | 104,8 | 79,6 | 94,6 | 98,6 | 137,2 | 146,2 |
| Fev-17 | 118,7 | 123,1 | 126,6 | 122,4 | 111,0 | 132,1 | 122,9 | 106,1 | 79,6 | 94,5 | 98,6 | 137,6 | 147,1 |
| Mar-17 | 118,5 | 122,4 | 126,8 | 122,2 | 111,0 | 132,1 | 122,9 | 106,1 | 79,6 | 94,4 | 98,6 | 137,5 | 147,1 |
| Abr-17 | 118,2 | 121,7 | 126,9 | 123,0 | 111,2 | 132,2 | 122,9 | 105,9 | 79,6 | 94,4 | 98,6 | 137,9 | 147,6 |

Taxa de variação mensal

| | Total | C01 | C02 | C03 | C04 | C05 | C06 | C07 | C08 | C09 | C10 | C11 | C12 |
|--------|-------|-------|-------|-------|-------|-------|-------|-------|------|-------|-------|-------|-------|
| Mai-14 | 0,1% | 0,5% | -0,1% | -0,9% | -0,1% | -0,6% | 0,2% | -0,2% | 0,0% | -0,7% | -0,9% | 0,1% | 0,1% |
| Jun-14 | 0,1% | 0,2% | 0,4% | 1,0% | -0,6% | -0,1% | 0,1% | 0,3% | 0,0% | -0,1% | 0,0% | 0,2% | 0,1% |
| Jul-14 | 0,2% | 0,2% | 0,2% | 0,4% | -0,1% | 0,2% | 0,5% | 1,3% | 0,0% | -1,4% | 0,0% | 0,8% | -0,1% |
| Ago-14 | 0,1% | -0,1% | -0,4% | -0,7% | 0,7% | -0,1% | 0,0% | -0,1% | 0,0% | 0,0% | 0,0% | -0,2% | 0,3% |
| Set-14 | 0,1% | 0,3% | 0,4% | -0,6% | 0,2% | 0,1% | 0,0% | -1,4% | 0,0% | 0,2% | -0,9% | -0,2% | 1,9% |
| Out-14 | 0,1% | 0,2% | 0,2% | -0,1% | -0,2% | 0,3% | 0,0% | -0,6% | 0,0% | 0,3% | 0,0% | -0,1% | 0,1% |
| Nov-14 | 0,4% | 1,1% | 0,2% | -0,2% | 0,0% | 0,2% | 0,0% | 0,0% | 0,0% | -0,7% | 0,1% | -0,2% | 0,3% |
| Dez-14 | 0,2% | 0,6% | 0,3% | 2,1% | -1,3% | -0,1% | 0,1% | 0,1% | 0,0% | 0,1% | 0,0% | 0,5% | 0,4% |
| Jan-15 | 0,2% | -0,5% | 0,2% | -0,2% | 0,6% | 4,1% | 0,2% | -1,5% | 0,0% | 0,1% | 0,0% | 0,5% | 1,4% |
| Fev-15 | -0,4% | 0,2% | 0,1% | -0,3% | -1,3% | 0,1% | 0,1% | -3,1% | 0,0% | 1,1% | 0,0% | 0,1% | 0,2% |
| Mar-15 | -0,4% | -1,0% | -0,2% | 0,7% | 0,0% | 0,1% | 0,1% | 0,1% | 0,0% | -0,2% | 0,0% | -0,1% | 0,1% |
| Abr-15 | -0,3% | 0,3% | 0,7% | -0,5% | -3,8% | 0,5% | 0,3% | 2,1% | 0,0% | 0,8% | 0,0% | -0,4% | 0,0% |
| Mai-15 | 0,2% | 0,1% | 0,2% | 0,4% | 0,1% | 0,0% | 0,0% | 0,4% | 0,0% | -0,2% | 0,0% | 0,1% | 0,1% |
| Jun-15 | 0,0% | -0,2% | -0,1% | -0,1% | -1,0% | 0,1% | 0,0% | 3,1% | 0,0% | -0,3% | 0,0% | -0,3% | -0,1% |
| Jul-15 | 0,3% | 0,7% | -0,4% | -0,2% | 0,0% | -0,2% | 0,2% | -0,5% | 0,0% | 0,5% | 0,0% | 0,0% | 0,3% |
| Ago-15 | 0,1% | 0,7% | 0,7% | -0,8% | -1,0% | 0,5% | -0,3% | -0,1% | 0,0% | -0,5% | 0,0% | 0,4% | 0,1% |
| Set-15 | 0,3% | 1,0% | -0,3% | 0,3% | 0,0% | 0,1% | -0,1% | -1,6% | 0,0% | 0,8% | 0,0% | 0,5% | -0,1% |
| Out-15 | -0,1% | -0,5% | 0,1% | -0,2% | 0,0% | 2,5% | 0,1% | -1,7% | 0,0% | -0,9% | -0,1% | -0,3% | 1,3% |
| Nov-15 | -0,2% | -0,2% | 0,1% | -0,7% | 0,0% | -0,3% | 0,2% | 0,0% | 0,0% | 0,2% | -0,3% | 0,6% | -0,1% |
| Dez-15 | -0,2% | 0,0% | -0,1% | 0,5% | -2,4% | -0,1% | 0,1% | 0,7% | 0,0% | 0,3% | 0,0% | 1,2% | 0,3% |
| Jan-16 | -0,5% | -0,6% | 0,1% | 1,3% | -0,6% | -0,2% | 0,0% | -2,3% | 0,0% | 0,5% | 0,0% | 1,0% | 0,1% |
| Fev-16 | -0,5% | -0,6% | -0,7% | -0,7% | -1,2% | 0,5% | 0,1% | -1,1% | 0,0% | -0,1% | 0,0% | 0,0% | 0,3% |
| Mar-16 | -0,3% | -0,6% | 1,4% | -1,1% | -0,1% | -0,2% | 0,1% | 0,0% | 0,0% | -0,1% | 0,0% | -0,4% | -0,1% |
| Abr-16 | 0,0% | 0,2% | -0,1% | -0,3% | -0,6% | -0,2% | 1,4% | -0,6% | 0,0% | 0,3% | 0,0% | 0,8% | 0,8% |
| Mai-16 | 0,1% | 0,2% | -0,2% | -0,1% | 0,1% | 0,2% | 0,3% | 0,0% | 0,0% | 1,0% | 0,0% | -0,5% | 0,1% |
| Jun-16 | -1,3% | -1,0% | -0,3% | -0,9% | -5,7% | -0,2% | 0,2% | 0,3% | 0,0% | -0,1% | -0,1% | 0,4% | 0,1% |
| Jul-16 | 0,2% | -0,2% | 0,1% | 0,6% | 0,2% | 0,4% | -0,1% | 2,2% | 0,0% | 0,8% | 0,0% | -0,7% | -0,2% |
| Ago-16 | 0,6% | 1,0% | 0,3% | -0,5% | 0,9% | 0,5% | -0,3% | 0,1% | 0,0% | 0,3% | 0,4% | -0,2% | 0,6% |
| Set-16 | 0,1% | 0,5% | 0,2% | 1,6% | 0,0% | 0,2% | 0,5% | -2,1% | 0,0% | -0,1% | 0,0% | -0,7% | -0,3% |
| Out-16 | 0,7% | 0,1% | 0,3% | 1,5% | 3,6% | 0,3% | 0,0% | 0,0% | 0,0% | -0,3% | 0,0% | 0,2% | 0,3% |
| Nov-16 | -0,1% | -0,5% | 0,0% | 0,4% | -0,1% | -0,2% | 0,8% | 0,0% | 0,0% | 0,4% | 1,4% | 0,0% | 0,5% |
| Dez-16 | 0,8% | 1,1% | 0,3% | 1,7% | -0,3% | -0,1% | 0,4% | 3,6% | 0,0% | -0,1% | 0,0% | -0,7% | 0,2% |
| Jan-17 | -0,7% | -0,9% | 0,1% | -1,0% | -0,4% | 0,2% | 0,2% | -2,8% | 0,0% | 1,0% | 0,0% | 1,9% | 0,0% |
| Fev-17 | 0,3% | -0,2% | 0,5% | -0,2% | 1,2% | -0,1% | 0,1% | 1,2% | 0,0% | -0,1% | 0,0% | 0,3% | 0,6% |
| Mar-17 | -0,2% | -0,6% | 0,2% | -0,2% | 0,0% | 0,0% | 0,0% | 0,0% | 0,0% | -0,1% | 0,0% | -0,1% | 0,0% |
| Abr-17 | -0,3% | -0,6% | 0,1% | 0,7% | 0,2% | 0,1% | 0,0% | -0,2% | 0,0% | 0,0% | 0,0% | 0,3% | 0,3% |

Taxa de variação homóloga

| | Total | C01 | C02 | C03 | C04 | C05 | C06 | C07 | C08 | C09 | C10 | C11 | C12 |
|--------|-------|-------|------|-------|--------|-------|------|-------|------|-------|-------|-------|------|
| Mai-14 | -0,2% | -0,7% | 1,0% | 0,9% | -0,6% | 1,3% | 1,5% | -2,7% | 0,0% | 1,2% | -0,7% | -0,7% | 5,0% |
| Jun-14 | -0,1% | -1,5% | 1,5% | 1,6% | 0,7% | 0,8% | 1,6% | -1,2% | 0,0% | 1,0% | -0,7% | -0,2% | 4,8% |
| Jul-14 | -0,4% | -1,9% | 0,7% | 1,7% | 0,6% | 0,2% | 2,1% | -1,0% | 0,0% | -1,4% | -0,7% | 0,5% | 4,7% |
| Ago-14 | -0,7% | -2,7% | 0,7% | 1,9% | 0,5% | 0,3% | 1,5% | -1,4% | 0,0% | -1,0% | -0,7% | 0,8% | 4,9% |
| Set-14 | -1,1% | -2,9% | 0,4% | 0,6% | -0,2% | -0,3% | 1,1% | -2,9% | 0,0% | -0,8% | -1,6% | 0,7% | 6,9% |
| Out-14 | -0,7% | -1,8% | 1,0% | 1,0% | -0,9% | 0,4% | 1,1% | -1,7% | 0,0% | -0,6% | -1,6% | 0,8% | 3,9% |
| Nov-14 | -0,1% | -0,2% | 1,3% | 0,5% | -0,9% | 0,9% | 1,0% | -1,7% | 0,0% | -0,8% | -1,7% | 0,8% | 3,9% |
| Dez-14 | -0,4% | -0,2% | 1,2% | 2,8% | -2,9% | 0,7% | 1,1% | -2,2% | 0,0% | -0,9% | -1,7% | 1,5% | 3,8% |
| Jan-15 | 0,1% | -0,3% | 1,4% | 1,9% | -2,0% | 3,7% | 1,5% | -2,2% | 0,0% | 0,2% | -1,7% | 2,4% | 5,2% |
| Fev-15 | -0,2% | 0,6% | 1,7% | 0,9% | -3,9% | 4,2% | 1,5% | -5,0% | 0,0% | 1,8% | -1,7% | 1,8% | 5,0% |
| Mar-15 | -0,2% | 0,5% | 1,7% | 2,1% | -3,9% | 4,1% | 1,5% | -5,0% | 0,0% | 1,7% | -1,7% | 1,7% | 4,9% |
| Abr-15 | 0,3% | 2,1% | 2,1% | 0,8% | -5,9% | 4,7% | 1,5% | -3,2% | 0,0% | -0,4% | -1,7% | 1,1% | 4,9% |
| Mai-15 | 0,3% | 1,7% | 2,4% | 2,1% | -5,7% | 5,3% | 1,3% | -2,7% | 0,0% | 0,0% | -0,8% | 1,1% | 4,9% |
| Jun-15 | 0,3% | 1,2% | 1,9% | 1,0% | -6,1% | 5,5% | 1,2% | 0,1% | 0,0% | -0,2% | -0,8% | 0,6% | 4,8% |
| Jul-15 | 0,3% | 1,6% | 1,3% | 0,4% | -6,0% | 5,1% | 0,9% | -1,7% | 0,0% | 1,8% | -0,8% | -0,2% | 5,2% |
| Ago-15 | 0,3% | 2,5% | 2,5% | 0,3% | -7,6% | 5,7% | 0,6% | -1,7% | 0,0% | 1,2% | -0,8% | 0,4% | 5,0% |
| Set-15 | 0,6% | 3,2% | 1,7% | 1,2% | -7,8% | 5,7% | 0,5% | -1,9% | 0,0% | 1,8% | 0,1% | 1,1% | 2,9% |
| Out-15 | 0,4% | 2,5% | 1,6% | 1,1% | -7,6% | 8,0% | 0,6% | -2,9% | 0,0% | 0,6% | 0,0% | 0,8% | 4,1% |
| Nov-15 | -0,2% | 1,2% | 1,4% | 0,6% | -7,6% | 7,5% | 0,8% | -2,9% | 0,0% | 1,4% | -0,4% | 1,6% | 3,6% |
| Dez-15 | -0,5% | 0,6% | 1,0% | -1,0% | -8,5% | 7,5% | 0,8% | -2,3% | 0,0% | 1,7% | -0,4% | 2,3% | 3,6% |
| Jan-16 | -1,2% | 0,6% | 0,9% | 0,5% | -9,7% | 3,0% | 0,6% | -3,0% | 0,0% | 2,1% | -0,4% | 2,8% | 2,2% |
| Fev-16 | -1,3% | -0,2% | 0,1% | 0,1% | -9,6% | 3,4% | 0,6% | -1,0% | 0,0% | 0,9% | -0,4% | 2,7% | 2,3% |
| Mar-16 | -1,2% | 0,2% | 1,6% | -1,7% | -9,6% | 3,1% | 0,6% | -1,1% | 0,0% | 1,0% | -0,4% | 2,4% | 2,1% |
| Abr-16 | -0,9% | 0,0% | 0,8% | -1,5% | -6,7% | 2,4% | 1,8% | -3,7% | 0,0% | 0,5% | -0,4% | 3,6% | 2,9% |
| Mai-16 | -1,0% | 0,1% | 0,5% | -2,0% | -6,7% | 2,7% | 2,1% | -4,1% | 0,0% | 1,8% | -0,4% | 3,0% | 2,8% |
| Jun-16 | -2,3% | -0,7% | 0,2% | -2,8% | -11,1% | 2,4% | 2,3% | -6,7% | 0,0% | 2,0% | -0,5% | 3,8% | 3,1% |
| Jul-16 | -2,3% | -1,5% | 0,7% | -2,1% | -11,0% | 3,0% | 2,0% | -4,2% | 0,0% | 2,2% | -0,5% | 3,0% | 2,6% |
| Ago-16 | -1,8% | -1,2% | 0,3% | -1,8% | -9,2% | 3,0% | 1,9% | -4,0% | 0,0% | 3,1% | -0,1% | 2,4% | 3,0% |
| Set-16 | -2,1% | -1,8% | 0,9% | -0,5% | -9,2% | 3,0% | 2,5% | -4,4% | 0,0% | 2,2% | -0,1% | 1,2% | 2,8% |
| Out-16 | -1,3% | -1,2% | 1,1% | 1,2% | -6,0% | 0,8% | 2,5% | -2,8% | 0,0% | 2,8% | 0,0% | 1,7% | 1,8% |
| Nov-16 | -1,3% | -1,5% | 1,0% | 2,3% | -6,0% | 1,0% | 3,1% | -2,8% | 0,0% | 3,0% | 1,8% | 1,1% | 2,5% |
| Dez-16 | -0,3% | -0,4% | 1,5% | 3,5% | -4,0% | 1,0% | 3,5% | -0,1% | 0,0% | 2,5% | 1,8% | -0,7% | 2,4% |
| Jan-17 | -0,4% | -0,7% | 1,4% | 1,1% | -3,8% | 1,4% | 3,7% | -0,6% | 0,0% | 2,9% | 1,8% | 0,1% | 2,3% |
| Fev-17 | 0,3% | -0,3% | 2,7% | 1,6% | -1,4% | 0,8% | 3,7% | 1,8% | 0,0% | 2,9% | 1,8% | 0,4% | 2,7% |
| Mar-17 | 0,5% | -0,2% | 1,4% | 2,5% | -1,3% | 1,1% | 3,6% | 1,8% | 0,0% | 2,9% | 1,8% | 0,7% | 2,7% |
| Abr-17 | 0,3% | -1,0% | 1,6% | 3,5% | -0,5% | 1,3% | 2,2% | 2,2% | 0,0% | 2,6% | 1,8% | 0,1% | 2,3% |

Taxa de variação média de 12 meses

| | Total | C01 | C02 | C03 | C04 | C05 | C06 | C07 | C08 | C09 | C10 | C11 | C12 |
|--------|-------|-------|------|-------|-------|------|------|-------|------|-------|-------|-------|------|
| Mai-14 | 0,4% | -0,7% | 2,7% | 1,6% | 2,5% | 2,7% | 1,0% | -3,5% | 3,3% | -4,0% | 0,0% | 1,4% | 5,0% |
| Jun-14 | 0,3% | -0,8% | 2,5% | 1,5% | 2,3% | 2,4% | 1,1% | -3,2% | 2,9% | -3,2% | 0,0% | 0,6% | 4,9% |
| Jul-14 | 0,2% | -1,0% | 2,2% | 1,4% | 2,1% | 2,1% | 1,3% | -2,8% | 2,6% | -2,8% | -0,1% | 0,0% | 4,9% |
| Ago-14 | 0,1% | -1,2% | 1,9% | 1,4% | 1,7% | 1,9% | 1,3% | -2,6% | 2,2% | -2,5% | -0,1% | -0,2% | 5,0% |
| Set-14 | -0,1% | -1,4% | 1,7% | 1,3% | 1,2% | 1,6% | 1,3% | -2,6% | 1,8% | -2,1% | -0,3% | -0,3% | 5,2% |
| Out-14 | -0,2% | -1,4% | 1,5% | 1,3% | 0,8% | 1,5% | 1,3% | -2,3% | 1,4% | -1,7% | -0,4% | -0,4% | 5,1% |
| Nov-14 | -0,2% | -1,3% | 1,3% | 1,3% | 0,4% | 1,3% | 1,3% | -1,9% | 1,1% | -1,4% | -0,6% | -0,3% | 4,9% |
| Dez-14 | -0,2% | -1,2% | 1,3% | 1,5% | -0,2% | 1,2% | 1,3% | -1,8% | 0,7% | -1,2% | -0,7% | -0,1% | 4,8% |
| Jan-15 | -0,2% | -1,1% | 1,2% | 1,6% | -0,3% | 1,2% | 1,3% | -1,9% | 0,4% | -0,8% | -0,9% | 0,2% | 4,8% |
| Fev-15 | -0,3% | -1,1% | 1,2% | 1,5% | -0,8% | 1,4% | 1,4% | -2,2% | 0,0% | -0,3% | -1,0% | 0,5% | 4,8% |
| Mar-15 | -0,4% | -1,0% | 1,2% | 1,6% | -1,2% | 1,5% | 1,4% | -2,5% | 0,0% | 0,2% | -1,2% | 0,7% | 4,8% |
| Abr-15 | -0,3% | -0,8% | 1,2% | 1,4% | -1,6% | 1,7% | 1,4% | -2,5% | 0,0% | 0,0% | -1,4% | 0,9% | 4,8% |
| Mai-15 | -0,3% | -0,6% | 1,3% | 1,5% | -2,0% | 2,1% | 1,4% | -2,5% | 0,0% | -0,1% | -1,4% | 1,1% | 4,8% |
| Jun-15 | -0,2% | -0,4% | 1,4% | 1,4% | -2,6% | 2,5% | 1,4% | -2,4% | 0,0% | -0,2% | -1,4% | 1,1% | 4,8% |
| Jul-15 | -0,2% | -0,1% | 1,4% | 1,3% | -3,2% | 2,9% | 1,3% | -2,5% | 0,0% | 0,1% | -1,4% | 1,1% | 4,8% |
| Ago-15 | -0,1% | 0,4% | 1,6% | 1,2% | -3,8% | 3,3% | 1,2% | -2,5% | 0,0% | 0,2% | -1,4% | 1,0% | 4,8% |
| Set-15 | 0,0% | 0,9% | 1,7% | 1,2% | -4,5% | 3,8% | 1,1% | -2,4% | 0,0% | 0,5% | -1,3% | 1,1% | 4,5% |
| Out-15 | 0,1% | 1,2% | 1,7% | 1,3% | -5,0% | 4,5% | 1,1% | -2,5% | 0,0% | 0,6% | -1,1% | 1,1% | 4,5% |
| Nov-15 | 0,1% | 1,4% | 1,7% | 1,3% | -5,6% | 5,0% | 1,1% | -2,6% | 0,0% | 0,7% | -1,0% | 1,1% | 4,5% |
| Dez-15 | 0,1% | 1,4% | 1,7% | 0,9% | -6,0% | 5,6% | 1,0% | -2,6% | 0,0% | 1,0% | -0,9% | 1,2% | 4,5% |
| Jan-16 | 0,0% | 1,5% | 1,7% | 0,8% | -6,7% | 5,5% | 1,0% | -2,7% | 0,0% | 1,1% | -0,8% | 1,2% | 4,2% |
| Fev-16 | -0,1% | 1,5% | 1,5% | 0,8% | -7,1% | 5,4% | 0,9% | -2,4% | 0,0% | 1,0% | -0,7% | 1,3% | 4,0% |
| Mar-16 | -0,1% | 1,4% | 1,5% | 0,4% | -7,6% | 5,3% | 0,8% | -2,0% | 0,0% | 1,0% | -0,6% | 1,4% | 3,8% |
| Abr-16 | -0,2% | 1,3% | 1,4% | 0,3% | -7,7% | 5,1% | 0,8% | -2,1% | 0,0% | 1,1% | -0,5% | 1,6% | 3,6% |
| Mai-16 | -0,4% | 1,1% | 1,3% | -0,1% | -7,8% | 4,9% | 0,9% | -2,2% | 0,0% | 1,2% | -0,4% | 1,8% | 3,4% |
| Jun-16 | -0,6% | 1,0% | 1,1% | -0,4% | -8,2% | 4,7% | 1,0% | -2,8% | 0,0% | 1,4% | -0,4% | 2,0% | 3,3% |
| Jul-16 | -0,8% | 0,7% | 1,1% | -0,6% | -8,6% | 4,5% | 1,1% | -3,0% | 0,0% | 1,4% | -0,4% | 2,3% | 3,1% |
| Ago-16 | -1,0% | 0,4% | 0,9% | -0,8% | -8,7% | 4,3% | 1,2% | -3,2% | 0,0% | 1,6% | -0,3% | 2,5% | 2,9% |
| Set-16 | -1,2% | 0,0% | 0,8% | -0,9% | -8,8% | 4,0% | 1,4% | -3,4% | 0,0% | 1,6% | -0,3% | 2,5% | 2,9% |
| Out-16 | -1,3% | -0,3% | 0,8% | -0,9% | -8,7% | 3,4% | 1,5% | -3,4% | 0,0% | 1,8% | -0,3% | 2,5% | 2,7% |
| Nov-16 | -1,4% | -0,5% | 0,8% | -0,8% | -8,6% | 2,9% | 1,7% | -3,4% | 0,0% | 1,9% | -0,2% | 2,5% | 2,6% |
| Dez-16 | -1,4% | -0,6% | 0,8% | -0,4% | -8,3% | 2,4% | 2,0% | -3,2% | 0,0% | 2,0% | 0,0% | 2,2% | 2,5% |
| Jan-17 | -1,3% | -0,7% | 0,9% | -0,4% | -7,8% | 2,3% | 2,2% | -3,0% | 0,0% | 2,1% | 0,2% | 2,0% | 2,5% |
| Fev-17 | -1,2% | -0,8% | 1,1% | -0,2% | -7,1% | 2,0% | 2,5% | -2,8% | 0,0% | 2,2% | 0,4% | 1,8% | 2,6% |
| Mar-17 | -1,1% | -0,8% | 1,1% | 0,1% | -6,4% | 1,9% | 2,7% | -2,5% | 0,0% | 2,4% | 0,6% | 1,7% | 2,6% |
| Abr-17 | -1,0% | -0,9% | 1,1% | 0,5% | -5,9% | 1,8% | 2,8% | -2,0% | 0,0% | 2,6% | 0,7% | 1,4% | 2,6% |

Índices e Taxas de variação regionais (*)

| | Santo Antão | | | | S. Vicente | | | | Santiago | | | |
|--------|-------------|--------|--------|-------|------------|--------|--------|-------|----------|--------|--------|-------|
| | Índice | V.Men. | V.Hom. | V.12M | Índice | V.Men. | V.Hom. | V.12M | Índice | V.Men. | V.Hom. | V.12M |
| Mai-15 | 124,6 | 0,2% | -1,5% | -1,0% | 118,0 | 0,5% | -0,3% | -0,7% | 119,0 | 0,0% | 0,8% | 0,0% |
| Jun-15 | 124,4 | -0,2% | -1,4% | -1,1% | 117,4 | -0,5% | -0,3% | -0,6% | 119,2 | 0,2% | 0,7% | 0,0% |
| Jul-15 | 124,8 | 0,3% | -1,6% | -1,3% | 117,5 | 0,1% | -0,8% | -0,7% | 119,5 | 0,3% | 0,9% | 0,2% |
| Ago-15 | 124,7 | -0,1% | -1,2% | -1,3% | 117,8 | 0,3% | -0,2% | -0,6% | 119,7 | 0,2% | 0,8% | 0,3% |
| Set-15 | 124,8 | 0,1% | -1,3% | -1,4% | 117,9 | 0,1% | -0,2% | -0,5% | 120,2 | 0,4% | 1,1% | 0,4% |
| Out-15 | 124,7 | -0,1% | -0,6% | -1,3% | 117,1 | -0,7% | -1,5% | -0,5% | 120,2 | 0,0% | 1,2% | 0,6% |
| Nov-15 | 124,3 | -0,3% | -1,0% | -1,3% | 117,5 | 0,3% | -1,4% | -0,6% | 120,0 | -0,2% | 0,4% | 0,6% |
| Dez-15 | 124,5 | 0,2% | -0,5% | -1,3% | 117,2 | -0,3% | -2,4% | -0,8% | 119,7 | -0,2% | 0,1% | 0,7% |
| Jan-16 | 123,5 | -0,8% | -2,1% | -1,4% | 116,9 | -0,3% | -2,0% | -0,9% | 119,1 | -0,5% | -0,7% | 0,6% |
| Fev-16 | 123,5 | 0,0% | -0,6% | -1,3% | 115,6 | -1,1% | -2,7% | -1,1% | 118,6 | -0,4% | -0,8% | 0,5% |
| Mar-16 | 123,3 | -0,2% | -0,7% | -1,2% | 114,9 | -0,6% | -3,0% | -1,3% | 118,2 | -0,3% | -0,8% | 0,4% |
| Abr-16 | 123,2 | -0,1% | -0,9% | -1,1% | 115,0 | 0,1% | -2,0% | -1,4% | 118,2 | 0,0% | -0,7% | 0,3% |
| Mai-16 | 123,8 | 0,5% | -0,6% | -1,0% | 115,0 | 0,0% | -2,5% | -1,6% | 118,3 | 0,1% | -0,6% | 0,1% |
| Jun-16 | 123,2 | -0,5% | -1,0% | -1,0% | 114,2 | -0,7% | -2,7% | -1,8% | 116,5 | -1,5% | -2,3% | -0,1% |
| Jul-16 | 122,9 | -0,2% | -1,5% | -1,0% | 113,8 | -0,4% | -3,1% | -2,0% | 117,0 | 0,4% | -2,1% | -0,4% |
| Ago-16 | 123,7 | 0,7% | -0,8% | -1,0% | 114,7 | 0,8% | -2,6% | -2,2% | 117,6 | 0,5% | -1,8% | -0,6% |
| Set-16 | 123,9 | 0,2% | -0,7% | -0,9% | 114,1 | -0,5% | -3,2% | -2,4% | 118,0 | 0,3% | -1,8% | -0,8% |
| Out-16 | 123,8 | -0,1% | -0,7% | -0,9% | 115,0 | 0,8% | -1,8% | -2,5% | 118,8 | 0,7% | -1,2% | -1,0% |
| Nov-16 | 124,2 | 0,3% | -0,1% | -0,9% | 115,5 | 0,4% | -1,7% | -2,5% | 118,4 | -0,3% | -1,3% | -1,2% |
| Dez-16 | 124,7 | 0,4% | 0,2% | -0,8% | 115,6 | 0,1% | -1,4% | -2,4% | 119,8 | 1,2% | 0,1% | -1,2% |
| Jan-17 | 124,8 | 0,1% | 1,1% | -0,5% | 115,9 | 0,3% | -0,9% | -2,3% | 118,5 | -1,1% | -0,5% | -1,1% |
| Fev-17 | 125,0 | 0,2% | 1,2% | -0,4% | 115,6 | -0,3% | 0,0% | -2,1% | 119,1 | 0,5% | 0,4% | -1,0% |
| Mar-17 | 124,8 | -0,2% | 1,2% | -0,2% | 116,1 | 0,4% | 1,0% | -1,8% | 118,5 | -0,5% | 0,3% | -1,0% |
| Abr-17 | 124,8 | 0,0% | 1,3% | 0,0% | 115,2 | -0,8% | 0,2% | -1,6% | 118,5 | 0,0% | 0,3% | -0,9% |

(*) São sempre apresentados os últimos 24 meses.

Índices e Taxas de variação de Agregados especiais

ÍNDICES

TAXA DE VARIAÇÃO HOMÓLOGA

| | Bens | Energia | Serviços | TOTAL excluindo Energia | TOTAL excluindo Energia, Alimentares e Bebidas, Alcool e Tabaco | TOTAL, excluindo Energia e Alimentares não transformados | TOTAL excluindo Educação, Saúde e Proteção social | Bens | Energia | Serviços | TOTAL excluindo Energia | TOTAL excluindo Energia, Alimentares e Bebidas, Alcool e Tabaco | TOTAL, excluindo Energia e Alimentares não transformados | TOTAL excluindo Educação, Saúde e Proteção social |
|--------|-------|---------|----------|-------------------------|-----------------------------------------------------------------|----------------------------------------------------------|---------------------------------------------------|-------|---------|----------|-------------------------|-----------------------------------------------------------------|----------------------------------------------------------|---------------------------------------------------|
| Mai-14 | 119,7 | 127,6 | 116,1 | 118,0 | 115,3 | 120,5 | 118,2 | - | - | - | - | - | - | - |
| Jun-14 | 119,9 | 126,4 | 116,1 | 118,2 | 115,5 | 120,7 | 118,3 | - | - | - | - | - | - | - |
| Jul-14 | 119,9 | 126,4 | 116,9 | 118,5 | 115,8 | 120,8 | 118,5 | - | - | - | - | - | - | - |
| Ago-14 | 120,0 | 127,9 | 116,8 | 118,4 | 115,8 | 120,9 | 118,6 | - | - | - | - | - | - | - |
| Set-14 | 120,2 | 127,9 | 116,8 | 118,5 | 115,7 | 120,8 | 118,6 | - | - | - | - | - | - | - |
| Out-14 | 120,3 | 126,5 | 116,7 | 118,7 | 115,8 | 120,9 | 118,6 | - | - | - | - | - | - | - |
| Nov-14 | 121,0 | 126,5 | 116,8 | 119,3 | 115,8 | 121,3 | 119,2 | - | - | - | - | - | - | - |
| Dez-14 | 121,0 | 121,4 | 117,7 | 120,0 | 116,5 | 121,8 | 119,5 | - | - | - | - | - | - | - |
| Jan-15 | 121,3 | 121,5 | 117,4 | 120,2 | 117,3 | 122,1 | 119,6 | - | - | - | - | - | - | - |
| Fev-15 | 120,6 | 114,1 | 117,5 | 120,3 | 117,4 | 122,1 | 119,0 | - | - | - | - | - | - | - |
| Mar-15 | 120,0 | 114,1 | 117,5 | 119,8 | 117,5 | 121,9 | 118,6 | - | - | - | - | - | - | - |
| Abr-15 | 119,5 | 111,3 | 117,6 | 119,7 | 117,0 | 121,8 | 118,2 | -0,1% | -12,8% | 1,2% | 1,5% | 1,1% | 0,8% | 0,1% |
| Mai-15 | 119,7 | 111,3 | 117,8 | 119,9 | 117,2 | 122,0 | 118,4 | 0,0% | -12,8% | 1,5% | 1,6% | 1,6% | 1,2% | 0,2% |
| Jun-15 | 119,3 | 110,3 | 118,7 | 120,0 | 117,6 | 122,0 | 118,4 | -0,5% | -12,7% | 2,2% | 1,5% | 1,8% | 1,1% | 0,1% |
| Jul-15 | 119,8 | 110,3 | 118,6 | 120,3 | 117,5 | 122,0 | 118,7 | -0,1% | -12,7% | 1,5% | 1,5% | 1,5% | 1,0% | 0,2% |
| Ago-15 | 120,0 | 108,1 | 118,8 | 120,7 | 117,5 | 122,0 | 118,9 | 0,0% | -15,5% | 1,7% | 1,9% | 1,5% | 0,9% | 0,3% |
| Set-15 | 120,7 | 108,1 | 118,1 | 121,1 | 117,2 | 121,8 | 119,3 | 0,4% | -15,5% | 1,1% | 2,2% | 1,3% | 0,8% | 0,6% |
| Out-15 | 120,3 | 105,2 | 118,7 | 121,2 | 117,8 | 122,2 | 119,0 | 0,0% | -16,8% | 1,7% | 2,1% | 1,7% | 1,1% | 0,3% |
| Nov-15 | 120,1 | 105,2 | 118,7 | 121,1 | 117,7 | 122,0 | 118,8 | -0,7% | -16,8% | 1,6% | 1,5% | 1,6% | 0,6% | -0,3% |
| Dez-15 | 119,4 | 101,4 | 119,6 | 121,1 | 117,9 | 122,2 | 118,6 | -1,3% | -16,5% | 1,6% | 0,9% | 1,2% | 0,3% | -0,8% |
| Jan-16 | 119,2 | 101,3 | 118,2 | 120,6 | 117,4 | 121,7 | 118,0 | -1,7% | -16,6% | 0,7% | 0,3% | 0,1% | -0,3% | -1,3% |
| Fev-16 | 118,4 | 97,6 | 117,9 | 120,2 | 117,3 | 121,5 | 117,3 | -1,8% | -14,5% | 0,3% | -0,1% | -0,1% | -0,5% | -1,4% |
| Mar-16 | 117,9 | 97,6 | 117,8 | 119,7 | 117,1 | 121,6 | 116,9 | -1,8% | -14,5% | 0,3% | -0,1% | -0,3% | -0,2% | -1,4% |
| Abr-16 | 117,8 | 96,0 | 118,1 | 119,9 | 117,2 | 121,5 | 116,8 | -1,4% | -13,7% | 0,4% | 0,2% | 0,2% | -0,2% | -1,2% |
| Mai-16 | 117,9 | 96,0 | 118,1 | 120,0 | 117,3 | 121,5 | 116,9 | -1,5% | -13,7% | 0,3% | 0,1% | 0,1% | -0,4% | -1,3% |
| Jun-16 | 116,0 | 87,5 | 117,8 | 119,2 | 116,7 | 121,1 | 115,3 | -2,8% | -20,7% | -0,8% | -0,7% | -0,8% | -0,7% | -2,6% |
| Jul-16 | 116,0 | 87,5 | 118,7 | 119,4 | 117,4 | 121,4 | 115,6 | -3,2% | -20,7% | 0,1% | -0,7% | -0,1% | -0,5% | -2,6% |
| Ago-16 | 116,9 | 89,0 | 119,0 | 120,1 | 117,5 | 121,6 | 116,3 | -2,6% | -17,7% | 0,2% | -0,5% | 0,0% | -0,3% | -2,2% |
| Set-16 | 117,4 | 89,0 | 117,9 | 120,2 | 117,2 | 121,4 | 116,4 | -2,7% | -17,7% | -0,2% | -0,7% | 0,0% | -0,3% | -2,4% |
| Out-16 | 118,4 | 94,0 | 118,0 | 120,6 | 117,9 | 121,9 | 117,2 | -1,6% | -10,6% | -0,6% | -0,5% | 0,1% | -0,2% | -1,5% |
| Nov-16 | 118,2 | 94,0 | 118,0 | 120,4 | 118,1 | 121,9 | 117,1 | -1,6% | -10,6% | -0,6% | -0,6% | 0,3% | -0,1% | -1,4% |
| Dez-16 | 119,2 | 94,9 | 119,2 | 121,5 | 118,9 | 122,5 | 118,2 | -0,2% | -6,4% | -0,3% | 0,3% | 0,8% | 0,2% | -0,3% |
| Jan-17 | 118,5 | 94,9 | 118,0 | 120,6 | 118,2 | 122,1 | 117,3 | -0,6% | -6,3% | -0,2% | 0,0% | 0,7% | 0,3% | -0,6% |
| Fev-17 | 119,0 | 99,0 | 118,2 | 120,6 | 118,3 | 122,2 | 117,7 | 0,5% | 1,4% | 0,3% | 0,3% | 0,9% | 0,6% | 0,3% |
| Mar-17 | 118,6 | 99,0 | 118,1 | 120,3 | 118,2 | 122,2 | 117,3 | 0,6% | 1,4% | 0,3% | 0,5% | 0,9% | 0,5% | 0,3% |
| Abr-17 | 118,3 | 99,1 | 118,2 | 120,0 | 118,4 | 122,3 | 117,1 | 0,4% | 3,2% | 0,1% | 0,1% | 1,0% | 0,7% | 0,3% |

NOTAS EXPLICATIVAS

Índice de Preços no Consumidor

O índice de Preços no Consumidor (IPC) é um indicador que tem por finalidade medir a evolução no tempo dos preços de um conjunto de bens e serviços considerados representativos da estrutura de consumo da população residente em Cabo Verde. O IPC não é, desta forma, um indicador do nível de preços registado entre períodos diferentes mas antes um indicador da sua variação. A estrutura de consumo da actual série do IPC (2007 = 100) bem como os bens e serviços que constituem o cabaz do indicador foram inferidos com base no Inquérito às Despesas e Rendimentos das Famílias realizado entre Outubro de 2001 e Outubro de 2002. O IPC encontra-se classificado em doze classes de produtos (Classificação do Consumo Individual por Objectivo) e a sua compilação resulta da agregação de três índices de preços regionais (Santiago, São Vicente e Santo Antão). Mais informações sobre a presente série do IPC podem ser obtidas através da consulta da nota metodológica do indicador: “Índice de Preços no Consumidor Base 2007 (IPC07), Metodologia”, Direcção das Contas Nacionais, Estatísticas Económicas e dos Serviços, Divisão de Preços do Instituto de Estatística de Cabo Verde, disponível no Portal do Sistema Estatístico Nacional através do endereço www.ine.cv ou www.statline.cv.

Classes da Classificação do Consumo Individual por Objectivo (CCIO)

| | |
|-----|----------------------------------------------------------------------|
| 00 | Total |
| C01 | Produtos alimentares e bebidas não alcoólicas |
| C02 | Bebidas alcoólicas e tabaco |
| C03 | Vestuário e calçado |
| C04 | Rendas de habitação, água, electricidade, gás e outros combustíveis |
| C05 | Acessórios, equipamento doméstico e manutenção corrente da habitação |
| C06 | Saúde |
| C07 | Transportes |
| C08 | Comunicações |
| C09 | Lazer, recreação e cultura |
| C10 | Ensino |
| C11 | Hotéis, restaurantes, cafés e similares |
| C12 | Bens e serviços diversos |

Taxa de variação mensal

A variação mensal compara o nível do índice entre dois meses consecutivos. Embora seja um indicador que permite um acompanhamento corrente do andamento dos preços, o valor desta taxa de variação é particularmente influenciado por efeitos de natureza sazonal e outros mais específicos localizados num (ou em ambos) dos meses comparados.

Taxa de variação homóloga

A variação homóloga compara o nível do índice entre o mês corrente e o mesmo mês do ano anterior. Esta taxa de variação, perante um padrão estável de sazonalidade, não é afectada por oscilações desta natureza podendo, no entanto, ser influenciada por efeitos localizados num mês específico.

Taxa de variação média dos últimos doze meses

A variação média dos últimos doze meses compara o nível do índice médio dos últimos doze meses com os doze meses imediatamente anteriores. Por ser uma média móvel, esta taxa de variação é menos sensível a alterações esporádicas nos preços. O valor desta taxa no mês de Dezembro corresponde à taxa de inflação anual.

Contribuições

A contribuição representa o efeito individual de uma dada classe ou região na formação de uma taxa de variação do índice total. Este indicador é apresentado em termos de pontos percentuais em relação à variação total. Assim, a contribuição de uma classe ou região para, por exemplo, a variação mensal, representa o efeito de uma determinada classe ou região na formação da taxa de variação entre um determinado índice e o índice observado no mês anterior.

Índice de inflação subjacente (TOTAL excluindo produtos alimentares não transformados e energéticos)

O indicador de inflação subjacente utilizado neste destaque é compilado excluindo os preços dos produtos alimentares não transformados e dos produtos energéticos do índice total. O objectivo principal destas exclusões é o de eliminar algumas das componentes mais expostas a “choques” temporários e apresentar, desta forma, um indicador de tendência da inflação. Exemplos destes “choques” incluem alterações das condições climatéricas e variações bruscas e significativas no mercado internacional do petróleo.