

## Índice de Preços no Consumidor – IPC base 2007

Junho de 2017

17 de Julho de 2017

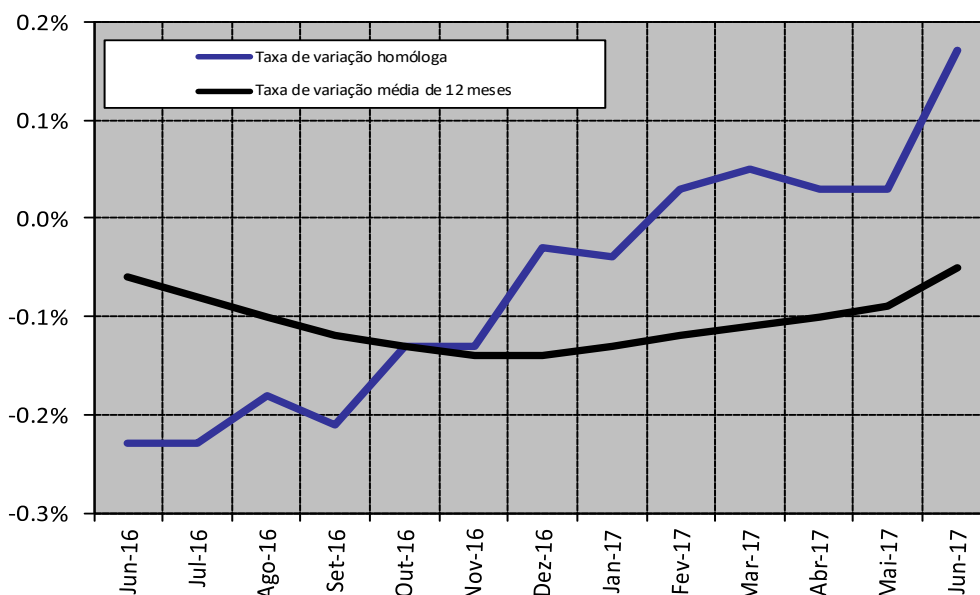
### Taxa de Inflação Homóloga do IPC situou-se em 1,7%

No mês de junho de 2017, a taxa de variação homóloga registada pelo IPC passou de 0,3% para 1,7%, valor superior ao registado mês anterior em 1,4 pontos percentuais (p.p.). O indicador de inflação subjacente (índice total excluindo energia e produtos alimentares não transformados) registou uma variação homóloga de 1,2%, taxa superior à do mês anterior em 0,4 p.p.

A variação mensal do IPC foi 0,1% (0,2% no mês anterior e -1,3% em junho de 2016), valor inferior ao registado no mês anterior, em 0,1 p.p.

A variação média dos últimos doze meses registou uma taxa de -0,5%, valor superior em 0,4 p.p. à registada no mês anterior.

Gráfico 1 – Taxas de variação do IPC Nacional



Instituto Nacional de Cabo Verde

Website: [www.ine.cv](http://www.ine.cv) ou [www.statline.cv](http://www.statline.cv)

**Indicadores Conjunturais: Preços**

Próxima divulgação:

IPC de Julho a 14 de Agosto de 2017

Para mais informações contactar:

Departamento de Estatísticas Económicas e Empresariais,  
Divisão de Preços

José Manuel Alves Mendes

Telefone: +238 260 49 18/2613827

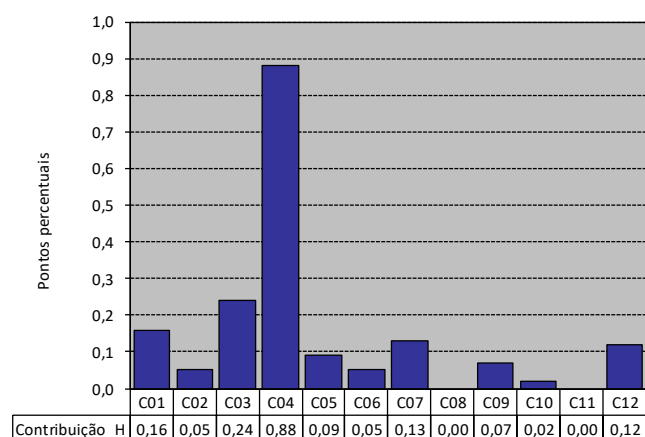
Fax: +238 261 16 56

E-mail: [Jose.M.Mendes@ine.gov.cv](mailto:Jose.M.Mendes@ine.gov.cv)

## Varição Homóloga: 1,7%

A taxa de variação homóloga do IPC passou de 0,3% em maio de 2017 para 1,7% em junho de 2017, refletindo sobretudo a aceleração dos preços das classes das Rendas de habitação, água, eletricidade, gás e outros combustíveis (+5,6%), do Vestuário e calçado (+4,3%), da Saúde (+2,7%), das Bebidas alcoólicas e tabaco (+2,5%), dos Bens e serviços diversos (+2,1%), do Lazer, recreação e cultura (+2,0%) e do Ensino (+1,9%). Por outro lado, a classe dos Hotéis, restaurantes, cafés e similares (-0,1%), registou variação negativa.

Gráfico 2 – Contribuição da Classe do IPC Nacional

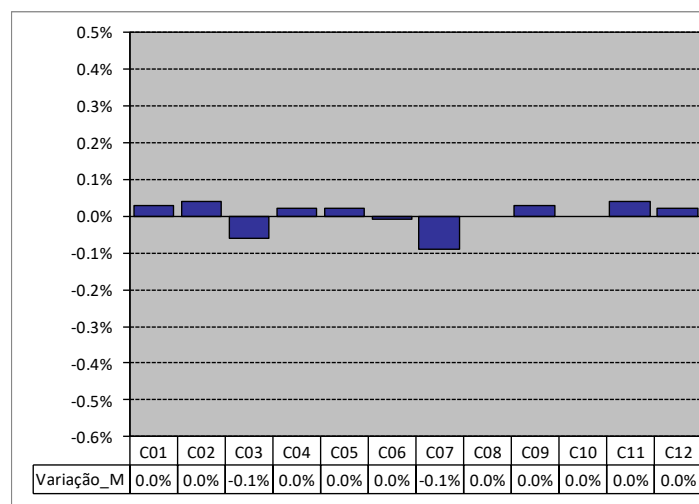


Analisando o Gráfico 2, podemos constatar que a contribuição negativa verificada foi largamente suplantada pelas contribuições positivas, resultando na variação homóloga positiva observada para o IPC total Nacional. Verificou-se que as classes das “Rendas de habitação, água, eletricidade, gás e outros combustíveis”, dos Vestuários e calçado” e dos “Produtos alimentares e bebidas não alcoólicas”, contribuíram com cerca de 75% para a formação da taxa de variação homóloga do IPC Total Nacional.

A variação mensal do IPC foi 0,1% (0,2% no mês anterior e -1,3% em junho de 2016).

As classes com maior contributo positivo para a taxa de variação mensal foram as das Bebidas alcoólicas e tabaco (+0,4%), dos Hotéis, restaurantes, cafés e similares (+0,4%), dos Produtos alimentares e bebidas não alcoólicas (+0,3%), do Lazer, recreação e cultura (+0,3%), das rendas de habitação, água, eletricidade, gás e outros combustíveis (+0,2%), dos Acessórios, equipamento doméstico e manutenção corrente da habitação (+0,2%) e dos Bens e serviços diversos (+0,2%). Por outro lado, as classes da Saúde (-0,1%), do Vestuário e calçado (-0,6%) e dos Transportes (-0,9%), contribuíram com valores negativos mais relevantes.

Gráfico 3 – Variação mensal das classes do IPC Nacional



As principais subidas de preços registadas pelo IPC observaram-se nos seguintes subgrupos:

- Eletricidade
- Produtos hortícolas, incluindo batata e outros tubérculos
- Abastecimento de água
- Serviços desportivos e recreativos (S)

As principais descidas de preços ocorreram nos seguintes subgrupos:

- Gás
- Combustíveis líquidos
- Combustíveis E lubrificantes
- Aparelhos e materiais terapêuticos e sua reparação

Tabela 1 – Principais variações mensais dos subgrupos

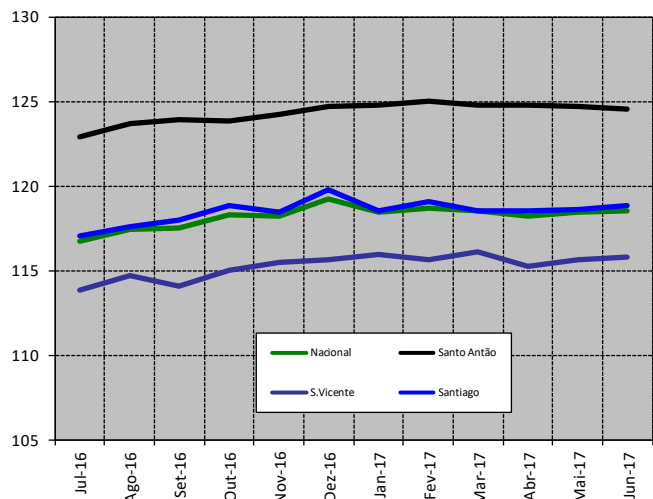
Principais variações mensais		Var.
Subgrupo		
Positivas	ELECTRICIDADE	7,6%
	PRODUTOS HORTÍCOLAS, INCLUI BATATA E OUTROS TUBÉRC	4,9%
	ABASTECIMENTO DE ÁGUA	3,5%
	SERVIÇOS DESPORTIVOS E RECREATIVOS (S)	2,6%
Negativas	GÁS	-13,1%
	COMBUSTÍVEIS LÍQUIDOS	-6,1%
	COMBUSTÍVEIS E LUBRIFICANTES	-5,3%
	APARELHOS E MATERIAIS TERAPÊUTICOS E SUA REPARAÇÃO	-2,6%

## Varição Média de 12 meses: -0,5%

Em junho de 2017, o IPC registou uma variação média dos últimos doze meses de -0,5%, taxa superior em 0,4 p.p. à verificada no mês anterior.

## Índices Regionais

**Gráfico 4 – Índices Regionais e Nacional**



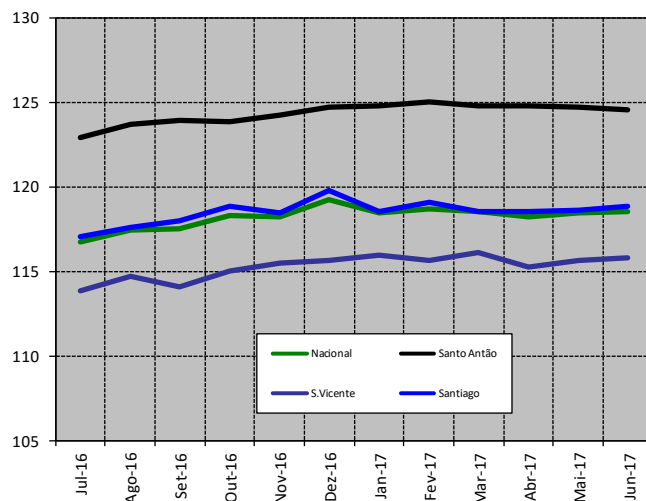
A nível regional, registaram-se variação mensal positiva em São Vicente e Santiago de 0,2% e 0,2%, respetivamente e, negativa em Santo Antão (-0,2%).

Em São Vicente, as contribuições das classes dos Produtos alimentares e bebidas não alcoólicas, das Rendas de habitação, água, eletricidade, gás e outros combustíveis, do Lazer, recreação e cultura, das Bebidas alcoólicas e tabaco e, dos Acessórios, equipamento doméstico e manutenção corrente da habitação, foram determinantes para a variação mensal positiva do índice total dessa região. Por outro lado, as classes dos Bens e serviços diversos e, dos Transportes, contribuíram com valores negativos mais relevantes para essa variação.

Em Santiago, as contribuições das classes dos Produtos alimentares e bebidas não alcoólicas, das Rendas de habitação, água, eletricidade, gás e outros combustíveis, dos Hotéis, restaurantes, cafés e similares, dos Bens e serviços diversos, das Bebidas alcoólicas e tabaco e, dos Acessórios, equipamento doméstico e manutenção corrente da habitação, foram determinantes para a variação mensal positiva do índice total dessa região. A contribuição negativa foi registada nas classes do Vestuários e calçado e, dos Transportes.

Em Santo Antão, as contribuições das classes, dos Acessórios, equipamento doméstico e manutenção corrente da habitação, dos Hotéis, restaurantes, cafés e similares, das Rendas de habitação, água, eletricidade, gás e outros combustíveis, e dos Transportes, foram determinantes para a variação mensal negativa do índice total dessa região. Por outro lado, a contribuição positiva foi registada nas classes dos Produtos alimentares e bebidas não alcoólicas, dos Bens e serviços diversos, do Vestuário e calçado e, das Bebidas alcoólicas e tabaco.

Relativamente à variação homóloga, o índice de Santo Antão e de São Vicente foram inferiores à média nacional em 0,6 e 0,3 p.p., respetivamente, enquanto em Santiago o valor registado foi superior à média nacional em 0,3 p.p.



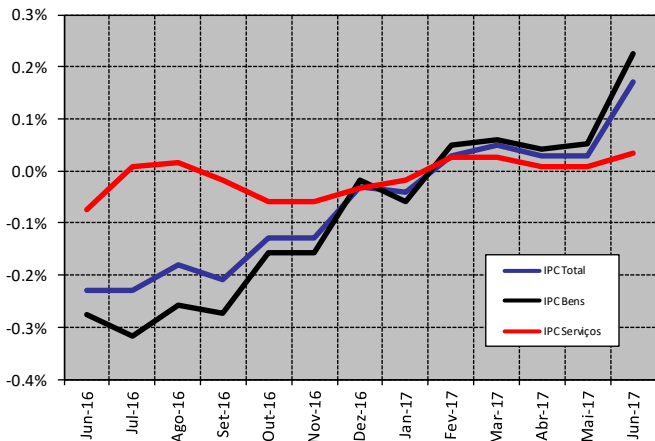
**Gráfico 5 – Contribuição das classes para a variação mensal dos IPC regionais**

	C01	C02	C03	C04	C05	C06	C07	C08	C09	C10	C11	C12
Santo Antão	0,18	0,01	0,02	-0,13	-0,01	0,00	-0,39	0,00	0,00	0,00	-0,03	0,05
São Vicente	0,18	0,01	0,00	0,09	0,01	0,00	-0,10	0,00	0,04	0,00	0,00	-0,03
Santiago	0,15	0,01	-0,04	0,03	0,01	0,00	-0,07	0,00	0,00	0,00	0,02	0,02

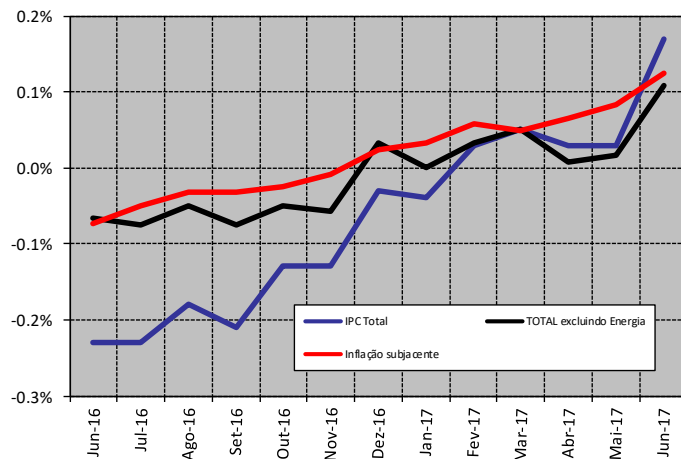
### Agregados especiais

Analisando o Gráfico 6, resultante da Tabela dos Agregados Especiais (ver anexo), podemos constatar que relativamente ao IPC dos Bens observou um acréscimo da taxa de variação homóloga, isto é, passou de 0,5% em maio de 2017 para 2,2% em junho de 2017. No indicador dos Serviços, observou-se igualmente um acréscimo da taxa de variação homóloga, isto é, passou de 0,1% em maio de 2017 para 0,3% em junho de 2017. Deste modo, o agregado IPC – Bens foi determinante para o comportamento da variação homóloga do IPC total, contribuindo com 1,66 p.p. para esta variação. O agregado IPC – Serviços registou uma contribuição de 0,09 p.p.

**Gráfico 6 – Agregados Especiais – Taxa de variação Homóloga do IPC Total, IPC Bens e IPC Serviços**



**Gráfico 7 – Agregados Especiais – Taxa de variação Homóloga do IPC Total, Total excl. Energia e Inflação subjacente**



Analisando o Gráfico 7, resultante da Tabela dos Agregados Especiais (ver anexo), podemos constatar que o indicador de inflação subjacente (IPC Total excluindo Energia e Produtos alimentares não transformados) apresentou uma taxa de variação homóloga de 1,2%, valor superior ao registado em maio de 2017. O diferencial entre a taxa de variação homóloga deste indicador e a do IPC Total é de 0,5 p.p.

# Índices

	Total	C01	C02	C03	C04	C05	C06	C07	C08	C09	C10	C11	C12
2012	117,9	122,8	115,3	116,1	121,7	116,0	114,7	117,5	76,2	96,7	98,8	124,0	122,7
2013	119,7	123,6	120,2	117,6	127,8	120,0	115,4	113,1	79,0	91,3	98,8	132,1	128,7
2014	119,4	122,1	121,7	119,3	127,4	121,4	116,9	111,2	79,6	90,3	98,1	131,9	134,9
2015	119,6	123,9	123,8	120,4	119,8	128,2	118,1	108,2	79,6	91,1	97,2	133,5	140,9
2016	117,9	123,1	124,8	119,9	109,9	131,3	120,4	104,8	79,6	92,9	97,3	136,4	144,5
Jul-14	119,1	121,5	121,9	120,3	126,3	121,1	117,4	112,7	79,6	89,9	98,1	132,9	133,8
Ago-14	119,2	121,4	121,4	119,5	127,2	121,0	117,4	112,6	79,6	89,9	98,1	132,6	134,2
Set-14	119,3	121,8	121,9	118,8	127,4	121,1	117,4	111,0	79,6	90,1	97,2	132,3	136,8
Out-14	119,4	122,1	122,2	118,7	127,1	121,5	117,4	110,3	79,6	90,4	97,2	132,2	137,0
Nov-14	119,9	123,4	122,5	118,5	127,1	121,7	117,4	110,3	79,6	89,8	97,3	132,0	137,4
Dez-14	120,1	124,1	122,9	121,0	125,4	121,6	117,5	110,4	79,6	89,9	97,3	132,7	137,9
Jan-15	120,3	123,5	123,1	120,8	126,2	126,6	117,7	108,7	79,6	90,0	97,3	133,4	139,8
Fev-15	119,8	123,7	123,2	120,4	124,5	126,7	117,8	105,3	79,6	91,0	97,3	133,5	140,1
Mar-15	119,3	122,5	123,0	121,2	124,5	126,8	117,9	105,4	79,6	90,8	97,3	133,4	140,2
Abr-15	119,0	122,9	123,9	120,6	119,8	127,4	118,2	107,6	79,6	91,5	97,3	132,9	140,2
Mai-15	119,2	123,0	124,1	121,1	119,9	127,4	118,2	108,0	79,6	91,3	97,3	133,0	140,4
Jun-15	119,2	122,7	124,0	121,0	118,7	127,5	118,2	111,4	79,6	91,0	97,3	132,6	140,3
Jul-15	119,5	123,5	123,5	120,8	118,7	127,3	118,4	110,8	79,6	91,5	97,3	132,6	140,7
Ago-15	119,6	124,4	124,4	119,8	117,5	127,9	118,1	110,7	79,6	91,0	97,3	133,1	140,9
Set-15	120,0	125,7	124,0	120,2	117,5	128,0	118,0	108,9	79,6	91,7	97,3	133,7	140,8
Out-15	119,9	125,1	124,1	120,0	117,5	131,2	118,1	107,1	79,6	90,9	97,2	133,3	142,6
Nov-15	119,7	124,9	124,2	119,2	117,5	130,8	118,3	107,1	79,6	91,1	96,9	134,1	142,4
Dez-15	119,5	124,9	124,1	119,8	114,7	130,7	118,4	107,9	79,6	91,4	96,9	135,7	142,8
Jan-16	118,9	124,2	124,2	121,4	114,0	130,4	118,4	105,4	79,6	91,9	96,9	137,1	142,9
Fev-16	118,3	123,5	123,3	120,5	112,6	131,0	118,5	104,2	79,6	91,8	96,9	137,1	143,3
Mar-16	117,9	122,7	125,0	119,2	112,5	130,7	118,6	104,2	79,6	91,7	96,9	136,6	143,2
Abr-16	117,9	122,9	124,9	118,8	111,8	130,5	120,3	103,6	79,6	92,0	96,9	137,7	144,3
Mai-16	118,0	123,1	124,7	118,7	111,9	130,8	120,7	103,6	79,6	92,9	96,9	137,0	144,4
Jun-16	116,5	121,9	124,3	117,6	105,5	130,6	120,9	103,9	79,6	92,8	96,8	137,6	144,6
Jul-16	116,7	121,7	124,4	118,3	105,7	131,1	120,8	106,2	79,6	93,5	96,8	136,6	144,3
Ago-16	117,4	122,9	124,8	117,7	106,7	131,7	120,4	106,3	79,6	93,8	97,2	136,3	145,1
Set-16	117,5	123,5	125,1	119,6	106,7	131,9	121,0	104,1	79,6	93,7	97,2	135,3	144,7
Out-16	118,3	123,6	125,5	121,4	110,5	132,3	121,0	104,1	79,6	93,4	97,2	135,6	145,2
Nov-16	118,2	123,0	125,5	121,9	110,4	132,1	122,0	104,1	79,6	93,8	98,6	135,6	145,9
Dez-16	119,2	124,4	125,9	124,0	110,1	132,0	122,5	107,8	79,6	93,7	98,6	134,7	146,2
Jan-17	118,4	123,3	126,0	122,7	109,7	132,2	122,8	104,8	79,6	94,6	98,6	137,2	146,2
Fev-17	118,7	123,1	126,6	122,4	111,0	132,1	122,9	106,1	79,6	94,5	98,6	137,6	147,1
Mar-17	118,5	122,4	126,8	122,2	111,0	132,1	122,9	106,1	79,6	94,4	98,6	137,5	147,1
Abr-17	118,2	121,7	126,9	123,0	111,2	132,2	122,9	105,9	79,6	94,4	98,6	137,9	147,6
Mai-17	118,4	122,0	126,9	123,4	111,2	132,4	124,3	106,1	79,6	94,4	98,6	136,8	147,4
Jun-17	118,5	122,4	127,4	122,7	111,4	132,6	124,2	105,1	79,6	94,7	98,6	137,4	147,7

## Taxa de variação mensal

	Total	C01	C02	C03	C04	C05	C06	C07	C08	C09	C10	C11	C12
Jul-14	0,2%	0,2%	0,2%	0,4%	-0,1%	0,2%	0,5%	1,3%	0,0%	-1,4%	0,0%	0,8%	-0,1%
Ago-14	0,1%	-0,1%	-0,4%	-0,7%	0,7%	-0,1%	0,0%	-0,1%	0,0%	0,0%	0,0%	-0,2%	0,3%
Set-14	0,1%	0,3%	0,4%	-0,6%	0,2%	0,1%	0,0%	-1,4%	0,0%	0,2%	-0,9%	-0,2%	1,9%
Out-14	0,1%	0,2%	0,2%	-0,1%	-0,2%	0,3%	0,0%	-0,6%	0,0%	0,3%	0,0%	-0,1%	0,1%
Nov-14	0,4%	1,1%	0,2%	-0,2%	0,0%	0,2%	0,0%	0,0%	0,0%	-0,7%	0,1%	-0,2%	0,3%
Dez-14	0,2%	0,6%	0,3%	2,1%	-1,3%	-0,1%	0,1%	0,1%	0,0%	0,1%	0,0%	0,5%	0,4%
Jan-15	0,2%	-0,5%	0,2%	-0,2%	0,6%	4,1%	0,2%	-1,5%	0,0%	0,1%	0,0%	0,5%	1,4%
Fev-15	-0,4%	0,2%	0,1%	-0,3%	-1,3%	0,1%	0,1%	-3,1%	0,0%	1,1%	0,0%	0,1%	0,2%
Mar-15	-0,4%	-1,0%	-0,2%	0,7%	0,0%	0,1%	0,1%	0,1%	0,0%	-0,2%	0,0%	-0,1%	0,1%
Abr-15	-0,3%	0,3%	0,7%	-0,5%	-3,8%	0,5%	0,3%	2,1%	0,0%	0,8%	0,0%	-0,4%	0,0%
Mai-15	0,2%	0,1%	0,2%	0,4%	0,1%	0,0%	0,0%	0,4%	0,0%	-0,2%	0,0%	0,1%	0,1%
Jun-15	0,0%	-0,2%	-0,1%	-0,1%	-1,0%	0,1%	0,0%	3,1%	0,0%	-0,3%	0,0%	-0,3%	-0,1%
Jul-15	0,3%	0,7%	-0,4%	-0,2%	0,0%	-0,2%	0,2%	-0,5%	0,0%	0,5%	0,0%	0,0%	0,3%
Ago-15	0,1%	0,7%	0,7%	-0,8%	-1,0%	0,5%	-0,3%	-0,1%	0,0%	-0,5%	0,0%	0,4%	0,1%
Set-15	0,3%	1,0%	-0,3%	0,3%	0,0%	0,1%	-0,1%	-1,6%	0,0%	0,8%	0,0%	0,5%	-0,1%
Out-15	-0,1%	-0,5%	0,1%	-0,2%	0,0%	2,5%	0,1%	-1,7%	0,0%	-0,9%	-0,1%	-0,3%	1,3%
Nov-15	-0,2%	-0,2%	0,1%	-0,7%	0,0%	-0,3%	0,2%	0,0%	0,0%	0,2%	-0,3%	0,6%	-0,1%
Dez-15	-0,2%	0,0%	-0,1%	0,5%	-2,4%	-0,1%	0,1%	0,7%	0,0%	0,3%	0,0%	1,2%	0,3%
Jan-16	-0,5%	-0,6%	0,1%	1,3%	-0,6%	-0,2%	0,0%	-2,3%	0,0%	0,5%	0,0%	1,0%	0,1%
Fev-16	-0,5%	-0,6%	-0,7%	-0,7%	-1,2%	0,5%	0,1%	-1,1%	0,0%	-0,1%	0,0%	0,0%	0,3%
Mar-16	-0,3%	-0,6%	1,4%	-1,1%	-0,1%	-0,2%	0,1%	0,0%	0,0%	-0,1%	0,0%	-0,4%	-0,1%
Abr-16	0,0%	0,2%	-0,1%	-0,3%	-0,6%	-0,2%	1,4%	-0,6%	0,0%	0,3%	0,0%	0,8%	0,8%
Mai-16	0,1%	0,2%	-0,2%	-0,1%	0,1%	0,2%	0,3%	0,0%	0,0%	1,0%	0,0%	-0,5%	0,1%
Jun-16	-1,3%	-1,0%	-0,3%	-0,9%	-5,7%	-0,2%	0,2%	0,3%	0,0%	-0,1%	-0,1%	0,4%	0,1%
Jul-16	0,2%	-0,2%	0,1%	0,6%	0,2%	0,4%	-0,1%	2,2%	0,0%	0,8%	0,0%	-0,7%	-0,2%
Ago-16	0,6%	1,0%	0,3%	-0,5%	0,9%	0,5%	-0,3%	0,1%	0,0%	0,3%	0,4%	-0,2%	0,6%
Set-16	0,1%	0,5%	0,2%	1,6%	0,0%	0,2%	0,5%	-2,1%	0,0%	-0,1%	0,0%	-0,7%	-0,3%
Out-16	0,7%	0,1%	0,3%	1,5%	3,6%	0,3%	0,0%	0,0%	0,0%	-0,3%	0,0%	0,2%	0,3%
Nov-16	-0,1%	-0,5%	0,0%	0,4%	-0,1%	-0,2%	0,8%	0,0%	0,0%	0,4%	1,4%	0,0%	0,5%
Dez-16	0,8%	1,1%	0,3%	1,7%	-0,3%	-0,1%	0,4%	3,6%	0,0%	-0,1%	0,0%	-0,7%	0,2%
Jan-17	-0,7%	-0,9%	0,1%	-1,0%	-0,4%	0,2%	0,2%	-2,8%	0,0%	1,0%	0,0%	1,9%	0,0%
Fev-17	0,3%	-0,2%	0,5%	-0,2%	1,2%	-0,1%	0,1%	1,2%	0,0%	-0,1%	0,0%	0,3%	0,6%
Mar-17	-0,2%	-0,6%	0,2%	-0,2%	0,0%	0,0%	0,0%	0,0%	0,0%	-0,1%	0,0%	-0,1%	0,0%
Abr-17	-0,3%	-0,6%	0,1%	0,7%	0,2%	0,1%	0,0%	-0,2%	0,0%	0,0%	0,0%	0,3%	0,3%
Mai-17	0,2%	0,2%	0,0%	0,3%	0,0%	0,2%	1,1%	0,2%	0,0%	0,0%	0,0%	-0,8%	-0,1%
Jun-17	0,1%	0,3%	0,4%	-0,6%	0,2%	0,2%	-0,1%	-0,9%	0,0%	0,3%	0,0%	0,4%	0,2%

## Taxa de variação homóloga

	Total	C01	C02	C03	C04	C05	C06	C07	C08	C09	C10	C11	C12
Jul-14	-0,4%	-1,9%	0,7%	1,7%	0,6%	0,2%	2,1%	-1,0%	0,0%	-1,4%	-0,7%	0,5%	4,7%
Ago-14	-0,7%	-2,7%	0,7%	1,9%	0,5%	0,3%	1,5%	-1,4%	0,0%	-1,0%	-0,7%	0,8%	4,9%
Set-14	-1,1%	-2,9%	0,4%	0,6%	-0,2%	-0,3%	1,1%	-2,9%	0,0%	-0,8%	-1,6%	0,7%	6,9%
Out-14	-0,7%	-1,8%	1,0%	1,0%	-0,9%	0,4%	1,1%	-1,7%	0,0%	-0,6%	-1,6%	0,8%	3,9%
Nov-14	-0,1%	-0,2%	1,3%	0,5%	-0,9%	0,9%	1,0%	-1,7%	0,0%	-0,8%	-1,7%	0,8%	3,9%
Dez-14	-0,4%	-0,2%	1,2%	2,8%	-2,9%	0,7%	1,1%	-2,2%	0,0%	-0,9%	-1,7%	1,5%	3,8%
Jan-15	0,1%	-0,3%	1,4%	1,9%	-2,0%	3,7%	1,5%	-2,2%	0,0%	0,2%	-1,7%	2,4%	5,2%
Fev-15	-0,2%	0,6%	1,7%	0,9%	-3,9%	4,2%	1,5%	-5,0%	0,0%	1,8%	-1,7%	1,8%	5,0%
Mar-15	-0,2%	0,5%	1,7%	2,1%	-3,9%	4,1%	1,5%	-5,0%	0,0%	1,7%	-1,7%	1,7%	4,9%
Abr-15	0,3%	2,1%	2,1%	0,8%	-5,9%	4,7%	1,5%	-3,2%	0,0%	-0,4%	-1,7%	1,1%	4,9%
Mai-15	0,3%	1,7%	2,4%	2,1%	-5,7%	5,3%	1,3%	-2,7%	0,0%	0,0%	-0,8%	1,1%	4,9%
Jun-15	0,3%	1,2%	1,9%	1,0%	-6,1%	5,5%	1,2%	0,1%	0,0%	-0,2%	-0,8%	0,6%	4,8%
Jul-15	0,3%	1,6%	1,3%	0,4%	-6,0%	5,1%	0,9%	-1,7%	0,0%	1,8%	-0,8%	-0,2%	5,2%
Ago-15	0,3%	2,5%	2,5%	0,3%	-7,6%	5,7%	0,6%	-1,7%	0,0%	1,2%	-0,8%	0,4%	5,0%
Set-15	0,6%	3,2%	1,7%	1,2%	-7,8%	5,7%	0,5%	-1,9%	0,0%	1,8%	0,1%	1,1%	2,9%
Out-15	0,4%	2,5%	1,6%	1,1%	-7,6%	8,0%	0,6%	-2,9%	0,0%	0,6%	0,0%	0,8%	4,1%
Nov-15	-0,2%	1,2%	1,4%	0,6%	-7,6%	7,5%	0,8%	-2,9%	0,0%	1,4%	-0,4%	1,6%	3,6%
Dez-15	-0,5%	0,6%	1,0%	-1,0%	-8,5%	7,5%	0,8%	-2,3%	0,0%	1,7%	-0,4%	2,3%	3,6%
Jan-16	-1,2%	0,6%	0,9%	0,5%	-9,7%	3,0%	0,6%	-3,0%	0,0%	2,1%	-0,4%	2,8%	2,2%
Fev-16	-1,3%	-0,2%	0,1%	0,1%	-9,6%	3,4%	0,6%	-1,0%	0,0%	0,9%	-0,4%	2,7%	2,3%
Mar-16	-1,2%	0,2%	1,6%	-1,7%	-9,6%	3,1%	0,6%	-1,1%	0,0%	1,0%	-0,4%	2,4%	2,1%
Abr-16	-0,9%	0,0%	0,8%	-1,5%	-6,7%	2,4%	1,8%	-3,7%	0,0%	0,5%	-0,4%	3,6%	2,9%
Mai-16	-1,0%	0,1%	0,5%	-2,0%	-6,7%	2,7%	2,1%	-4,1%	0,0%	1,8%	-0,4%	3,0%	2,8%
Jun-16	-2,3%	-0,7%	0,2%	-2,8%	-11,1%	2,4%	2,3%	-6,7%	0,0%	2,0%	-0,5%	3,8%	3,1%
Jul-16	-2,3%	-1,5%	0,7%	-2,1%	-11,0%	3,0%	2,0%	-4,2%	0,0%	2,2%	-0,5%	3,0%	2,6%
Ago-16	-1,8%	-1,2%	0,3%	-1,8%	-9,2%	3,0%	1,9%	-4,0%	0,0%	3,1%	-0,1%	2,4%	3,0%
Set-16	-2,1%	-1,8%	0,9%	-0,5%	-9,2%	3,0%	2,5%	-4,4%	0,0%	2,2%	-0,1%	1,2%	2,8%
Out-16	-1,3%	-1,2%	1,1%	1,2%	-6,0%	0,8%	2,5%	-2,8%	0,0%	2,8%	0,0%	1,7%	1,8%
Nov-16	-1,3%	-1,5%	1,0%	2,3%	-6,0%	1,0%	3,1%	-2,8%	0,0%	3,0%	1,8%	1,1%	2,5%
Dez-16	-0,3%	-0,4%	1,5%	3,5%	-4,0%	1,0%	3,5%	-0,1%	0,0%	2,5%	1,8%	-0,7%	2,4%
Jan-17	-0,4%	-0,7%	1,4%	1,1%	-3,8%	1,4%	3,7%	-0,6%	0,0%	2,9%	1,8%	0,1%	2,3%
Fev-17	0,3%	-0,3%	2,7%	1,6%	-1,4%	0,8%	3,7%	1,8%	0,0%	2,9%	1,8%	0,4%	2,7%
Mar-17	0,5%	-0,2%	1,4%	2,5%	-1,3%	1,1%	3,6%	1,8%	0,0%	2,9%	1,8%	0,7%	2,7%
Abr-17	0,3%	-1,0%	1,6%	3,5%	-0,5%	1,3%	2,2%	2,2%	0,0%	2,6%	1,8%	0,1%	2,3%
Mai-17	0,3%	-0,9%	1,8%	4,0%	-0,6%	1,2%	3,0%	2,4%	0,0%	1,6%	1,8%	-0,1%	2,1%
Jun-17	1,7%	0,4%	2,5%	4,3%	5,6%	1,5%	2,7%	1,2%	0,0%	2,0%	1,9%	-0,1%	2,1%

## Taxa de variação média de 12 meses

	Total	C01	C02	C03	C04	C05	C06	C07	C08	C09	C10	C11	C12
Jul-14	0,2%	-1,0%	2,2%	1,4%	2,1%	2,1%	1,3%	-2,8%	2,6%	-2,8%	-0,1%	0,0%	4,9%
Ago-14	0,1%	-1,2%	1,9%	1,4%	1,7%	1,9%	1,3%	-2,6%	2,2%	-2,5%	-0,1%	-0,2%	5,0%
Set-14	-0,1%	-1,4%	1,7%	1,3%	1,2%	1,6%	1,3%	-2,6%	1,8%	-2,1%	-0,3%	-0,3%	5,2%
Out-14	-0,2%	-1,4%	1,5%	1,3%	0,8%	1,5%	1,3%	-2,3%	1,4%	-1,7%	-0,4%	-0,4%	5,1%
Nov-14	-0,2%	-1,3%	1,3%	1,3%	0,4%	1,3%	1,3%	-1,9%	1,1%	-1,4%	-0,6%	-0,3%	4,9%
Dez-14	-0,2%	-1,2%	1,3%	1,5%	-0,2%	1,2%	1,3%	-1,8%	0,7%	-1,2%	-0,7%	-0,1%	4,8%
Jan-15	-0,2%	-1,1%	1,2%	1,6%	-0,3%	1,2%	1,3%	-1,9%	0,4%	-0,8%	-0,9%	0,2%	4,8%
Fev-15	-0,3%	-1,1%	1,2%	1,5%	-0,8%	1,4%	1,4%	-2,2%	0,0%	-0,3%	-1,0%	0,5%	4,8%
Mar-15	-0,4%	-1,0%	1,2%	1,6%	-1,2%	1,5%	1,4%	-2,5%	0,0%	0,2%	-1,2%	0,7%	4,8%
Abr-15	-0,3%	-0,8%	1,2%	1,4%	-1,6%	1,7%	1,4%	-2,5%	0,0%	0,0%	-1,4%	0,9%	4,8%
Mai-15	-0,3%	-0,6%	1,3%	1,5%	-2,0%	2,1%	1,4%	-2,5%	0,0%	-0,1%	-1,4%	1,1%	4,8%
Jun-15	-0,2%	-0,4%	1,4%	1,4%	-2,6%	2,5%	1,4%	-2,4%	0,0%	-0,2%	-1,4%	1,1%	4,8%
Jul-15	-0,2%	-0,1%	1,4%	1,3%	-3,2%	2,9%	1,3%	-2,5%	0,0%	0,1%	-1,4%	1,1%	4,8%
Ago-15	-0,1%	0,4%	1,6%	1,2%	-3,8%	3,3%	1,2%	-2,5%	0,0%	0,2%	-1,4%	1,0%	4,8%
Set-15	0,0%	0,9%	1,7%	1,2%	-4,5%	3,8%	1,1%	-2,4%	0,0%	0,5%	-1,3%	1,1%	4,5%
Out-15	0,1%	1,2%	1,7%	1,3%	-5,0%	4,5%	1,1%	-2,5%	0,0%	0,6%	-1,1%	1,1%	4,5%
Nov-15	0,1%	1,4%	1,7%	1,3%	-5,6%	5,0%	1,1%	-2,6%	0,0%	0,7%	-1,0%	1,1%	4,5%
Dez-15	0,1%	1,4%	1,7%	0,9%	-6,0%	5,6%	1,0%	-2,6%	0,0%	1,0%	-0,9%	1,2%	4,5%
Jan-16	0,0%	1,5%	1,7%	0,8%	-6,7%	5,5%	1,0%	-2,7%	0,0%	1,1%	-0,8%	1,2%	4,2%
Fev-16	-0,1%	1,5%	1,5%	0,8%	-7,1%	5,4%	0,9%	-2,4%	0,0%	1,0%	-0,7%	1,3%	4,0%
Mar-16	-0,1%	1,4%	1,5%	0,4%	-7,6%	5,3%	0,8%	-2,0%	0,0%	1,0%	-0,6%	1,4%	3,8%
Abr-16	-0,2%	1,3%	1,4%	0,3%	-7,7%	5,1%	0,8%	-2,1%	0,0%	1,1%	-0,5%	1,6%	3,6%
Mai-16	-0,4%	1,1%	1,3%	-0,1%	-7,8%	4,9%	0,9%	-2,2%	0,0%	1,2%	-0,4%	1,8%	3,4%
Jun-16	-0,6%	1,0%	1,1%	-0,4%	-8,2%	4,7%	1,0%	-2,8%	0,0%	1,4%	-0,4%	2,0%	3,3%
Jul-16	-0,8%	0,7%	1,1%	-0,6%	-8,6%	4,5%	1,1%	-3,0%	0,0%	1,4%	-0,4%	2,3%	3,1%
Ago-16	-1,0%	0,4%	0,9%	-0,8%	-8,7%	4,3%	1,2%	-3,2%	0,0%	1,6%	-0,3%	2,5%	2,9%
Set-16	-1,2%	0,0%	0,8%	-0,9%	-8,8%	4,0%	1,4%	-3,4%	0,0%	1,6%	-0,3%	2,5%	2,9%
Out-16	-1,3%	-0,3%	0,8%	-0,9%	-8,7%	3,4%	1,5%	-3,4%	0,0%	1,8%	-0,3%	2,5%	2,7%
Nov-16	-1,4%	-0,5%	0,8%	-0,8%	-8,6%	2,9%	1,7%	-3,4%	0,0%	1,9%	-0,2%	2,5%	2,6%
Dez-16	-1,4%	-0,6%	0,8%	-0,4%	-8,3%	2,4%	2,0%	-3,2%	0,0%	2,0%	0,0%	2,2%	2,5%
Jan-17	-1,3%	-0,7%	0,9%	-0,4%	-7,8%	2,3%	2,2%	-3,0%	0,0%	2,1%	0,2%	2,0%	2,5%
Fev-17	-1,2%	-0,8%	1,1%	-0,2%	-7,1%	2,0%	2,5%	-2,8%	0,0%	2,2%	0,4%	1,8%	2,6%
Mar-17	-1,1%	-0,8%	1,1%	0,1%	-6,4%	1,9%	2,7%	-2,5%	0,0%	2,4%	0,6%	1,7%	2,6%
Abr-17	-1,0%	-0,9%	1,1%	0,5%	-5,9%	1,8%	2,8%	-2,0%	0,0%	2,6%	0,7%	1,4%	2,6%
Mai-17	-0,9%	-0,9%	1,2%	1,0%	-5,4%	1,7%	2,8%	-1,5%	0,0%	2,6%	0,9%	1,1%	2,5%
Jun-17	-0,5%	-0,9%	1,4%	1,6%	-4,1%	1,6%	2,9%	-0,8%	0,0%	2,6%	1,1%	0,8%	2,4%



## Índices e Taxas de variação regionais (\*)

	Santo Antão				S. Vicente				Santiago			
	Índice	V.Men.	V.Hom.	V.12M	Índice	V.Men.	V.Hom.	V.12M	Índice	V.Men.	V.Hom.	V.12M
Jul-15	124,8	0,3%	-1,6%	-1,3%	117,5	0,1%	-0,8%	-0,7%	119,5	0,3%	0,9%	0,2%
Ago-15	124,7	-0,1%	-1,2%	-1,3%	117,8	0,3%	-0,2%	-0,6%	119,7	0,2%	0,8%	0,3%
Set-15	124,8	0,1%	-1,3%	-1,4%	117,9	0,1%	-0,2%	-0,5%	120,2	0,4%	1,1%	0,4%
Out-15	124,7	-0,1%	-0,6%	-1,3%	117,1	-0,7%	-1,5%	-0,5%	120,2	0,0%	1,2%	0,6%
Nov-15	124,3	-0,3%	-1,0%	-1,3%	117,5	0,3%	-1,4%	-0,6%	120,0	-0,2%	0,4%	0,6%
Dez-15	124,5	0,2%	-0,5%	-1,3%	117,2	-0,3%	-2,4%	-0,8%	119,7	-0,2%	0,1%	0,7%
Jan-16	123,5	-0,8%	-2,1%	-1,4%	116,9	-0,3%	-2,0%	-0,9%	119,1	-0,5%	-0,7%	0,6%
Fev-16	123,5	0,0%	-0,6%	-1,3%	115,6	-1,1%	-2,7%	-1,1%	118,6	-0,4%	-0,8%	0,5%
Mar-16	123,3	-0,2%	-0,7%	-1,2%	114,9	-0,6%	-3,0%	-1,3%	118,2	-0,3%	-0,8%	0,4%
Abr-16	123,2	-0,1%	-0,9%	-1,1%	115,0	0,1%	-2,0%	-1,4%	118,2	0,0%	-0,7%	0,3%
Mai-16	123,8	0,5%	-0,6%	-1,0%	115,0	0,0%	-2,5%	-1,6%	118,3	0,1%	-0,6%	0,1%
Jun-16	123,2	-0,5%	-1,0%	-1,0%	114,2	-0,7%	-2,7%	-1,8%	116,5	-1,5%	-2,3%	-0,1%
Jul-16	122,9	-0,2%	-1,5%	-1,0%	113,8	-0,4%	-3,1%	-2,0%	117,0	0,4%	-2,1%	-0,4%
Ago-16	123,7	0,7%	-0,8%	-1,0%	114,7	0,8%	-2,6%	-2,2%	117,6	0,5%	-1,8%	-0,6%
Set-16	123,9	0,2%	-0,7%	-0,9%	114,1	-0,5%	-3,2%	-2,4%	118,0	0,3%	-1,8%	-0,8%
Out-16	123,8	-0,1%	-0,7%	-0,9%	115,0	0,8%	-1,8%	-2,5%	118,8	0,7%	-1,2%	-1,0%
Nov-16	124,2	0,3%	-0,1%	-0,9%	115,5	0,4%	-1,7%	-2,5%	118,4	-0,3%	-1,3%	-1,2%
Dez-16	124,7	0,4%	0,2%	-0,8%	115,6	0,1%	-1,4%	-2,4%	119,8	1,2%	0,1%	-1,2%
Jan-17	124,8	0,1%	1,1%	-0,5%	115,9	0,3%	-0,9%	-2,3%	118,5	-1,1%	-0,5%	-1,1%
Fev-17	125,0	0,2%	1,2%	-0,4%	115,6	-0,3%	0,0%	-2,1%	119,1	0,5%	0,4%	-1,0%
Mar-17	124,8	-0,2%	1,2%	-0,2%	116,1	0,4%	1,0%	-1,8%	118,5	-0,5%	0,3%	-1,0%
Abr-17	124,8	0,0%	1,3%	0,0%	115,2	-0,8%	0,2%	-1,6%	118,5	0,0%	0,3%	-0,9%
Mai-17	124,7	-0,1%	0,7%	0,1%	115,6	0,3%	0,5%	-1,3%	118,6	0,1%	0,3%	-0,8%
Jun-17	124,5	-0,2%	1,1%	0,2%	115,8	0,2%	1,4%	-1,0%	118,8	0,2%	2,0%	-0,5%

(\*) São sempre apresentados os últimos 24 meses.

# Índices e Taxas de variação de Agregados especiais

	ÍNDICES							TAXA DE VARIAÇÃO HOMÓLOGA						
	Bens	Energia	Serviços	TOTAL excluindo Energia	TOTAL excluindo Energia, Alimentares e Bebidas, Alcool e Tabaco	TOTAL, excluindo Energia e Alimentares não transformados	TOTAL excluindo Educação, Saúde e Protecção social	Bens	Energia	Serviços	TOTAL excluindo Energia	TOTAL excluindo Energia, Alimentares e Bebidas, Alcool e Tabaco	TOTAL, excluindo Energia e Alimentares não transformados	TOTAL excluindo Educação, Saúde e Protecção social
Jul-14	119,9	126,4	116,9	118,5	115,8	120,8	118,5	-	-	-	-	-	-	-
Ago-14	120,0	127,9	116,8	118,4	115,8	120,9	118,6	-	-	-	-	-	-	-
Set-14	120,2	127,9	116,8	118,5	115,7	120,8	118,6	-	-	-	-	-	-	-
Out-14	120,3	126,5	116,7	118,7	115,8	120,9	118,6	-	-	-	-	-	-	-
Nov-14	121,0	126,5	116,8	119,3	115,8	121,3	119,2	-	-	-	-	-	-	-
Dez-14	121,0	121,4	117,7	120,0	116,5	121,8	119,5	-	-	-	-	-	-	-
Jan-15	121,3	121,5	117,4	120,2	117,3	122,1	119,6	-	-	-	-	-	-	-
Fev-15	120,6	114,1	117,5	120,3	117,4	122,1	119,0	-	-	-	-	-	-	-
Mar-15	120,0	114,1	117,5	119,8	117,5	121,9	118,6	-	-	-	-	-	-	-
Abr-15	119,5	111,3	117,6	119,7	117,0	121,8	118,2	-	-	-	-	-	-	-
Mai-15	119,7	111,3	117,8	119,9	117,2	122,0	118,4	-	-	-	-	-	-	-
Jun-15	119,3	110,3	118,7	120,0	117,6	122,0	118,4	-0,5%	-12,7%	2,2%	1,5%	1,8%	1,1%	0,1%
Jul-15	119,8	110,3	118,6	120,3	117,5	122,0	118,7	-0,1%	-12,7%	1,5%	1,5%	1,5%	1,0%	0,2%
Ago-15	120,0	108,1	118,8	120,7	117,5	122,0	118,9	0,0%	-15,5%	1,7%	1,9%	1,5%	0,9%	0,3%
Set-15	120,7	108,1	118,1	121,1	117,2	121,8	119,3	0,4%	-15,5%	1,1%	2,2%	1,3%	0,8%	0,6%
Out-15	120,3	105,2	118,7	121,2	117,8	122,2	119,0	0,0%	-16,8%	1,7%	2,1%	1,7%	1,1%	0,3%
Nov-15	120,1	105,2	118,7	121,1	117,7	122,0	118,8	-0,7%	-16,8%	1,6%	1,5%	1,6%	0,6%	-0,3%
Dez-15	119,4	101,4	119,6	121,1	117,9	122,2	118,6	-1,3%	-16,5%	1,6%	0,9%	1,2%	0,3%	-0,8%
Jan-16	119,2	101,3	118,2	120,6	117,4	121,7	118,0	-1,7%	-16,6%	0,7%	0,3%	0,1%	-0,3%	-1,3%
Fev-16	118,4	97,6	117,9	120,2	117,3	121,5	117,3	-1,8%	-14,5%	0,3%	-0,1%	-0,1%	-0,5%	-1,4%
Mar-16	117,9	97,6	117,8	119,7	117,1	121,6	116,9	-1,8%	-14,5%	0,3%	-0,1%	-0,3%	-0,2%	-1,4%
Abr-16	117,8	96,0	118,1	119,9	117,2	121,5	116,8	-1,4%	-13,7%	0,4%	0,2%	0,2%	-0,2%	-1,2%
Mai-16	117,9	96,0	118,1	120,0	117,3	121,5	116,9	-1,5%	-13,7%	0,3%	0,1%	0,1%	-0,4%	-1,3%
Jun-16	116,0	87,5	117,8	119,2	116,7	121,1	115,3	-2,8%	-20,7%	-0,8%	-0,7%	-0,8%	-0,7%	-2,6%
Jul-16	116,0	87,5	118,7	119,4	117,4	121,4	115,6	-3,2%	-20,7%	0,1%	-0,7%	-0,1%	-0,5%	-2,6%
Ago-16	116,9	89,0	119,0	120,1	117,5	121,6	116,3	-2,6%	-17,7%	0,2%	-0,5%	0,0%	-0,3%	-2,2%
Set-16	117,4	89,0	117,9	120,2	117,2	121,4	116,4	-2,7%	-17,7%	-0,2%	-0,7%	0,0%	-0,3%	-2,4%
Out-16	118,4	94,0	118,0	120,6	117,9	121,9	117,2	-1,6%	-10,6%	-0,6%	-0,5%	0,1%	-0,2%	-1,5%
Nov-16	118,2	94,0	118,0	120,4	118,1	121,9	117,1	-1,6%	-10,6%	-0,6%	-0,6%	0,3%	-0,1%	-1,4%
Dez-16	119,2	94,9	119,2	121,5	118,9	122,5	118,2	-0,2%	-6,4%	-0,3%	0,3%	0,8%	0,2%	-0,3%
Jan-17	118,5	94,9	118,0	120,6	118,2	122,1	117,3	-0,6%	-6,3%	-0,2%	0,0%	0,7%	0,3%	-0,6%
Fev-17	119,0	99,0	118,2	120,6	118,3	122,2	117,7	0,5%	1,4%	0,3%	0,3%	0,9%	0,6%	0,3%
Mar-17	118,6	99,0	118,1	120,3	118,2	122,2	117,3	0,6%	1,4%	0,3%	0,5%	0,9%	0,5%	0,3%
Abr-17	118,3	99,1	118,2	120,0	118,4	122,3	117,1	0,4%	3,2%	0,1%	0,1%	1,0%	0,7%	0,3%
Mai-17	118,5	99,1	118,2	120,2	118,5	122,5	117,3	0,5%	3,2%	0,1%	0,2%	1,0%	0,8%	0,3%
Jun-17	118,6	97,0	118,2	120,5	118,7	122,6	117,4	2,2%	10,9%	0,3%	1,1%	1,7%	1,2%	1,8%

## NOTAS EXPLICATIVAS

### Índice de Preços no Consumidor

O índice de Preços no Consumidor (IPC) é um indicador que tem por finalidade medir a evolução no tempo dos preços de um conjunto de bens e serviços considerados representativos da estrutura de consumo da população residente em Cabo Verde. O IPC não é, desta forma, um indicador do nível de preços registado entre períodos diferentes mas antes um indicador da sua variação. A estrutura de consumo da actual série do IPC (2007 = 100) bem como os bens e serviços que constituem o cabaz do indicador foram inferidos com base no Inquérito às Despesas e Rendimentos das Famílias realizado entre Outubro de 2001 e Outubro de 2002. O IPC encontra-se classificado em doze classes de produtos (Classificação do Consumo Individual por Objectivo) e a sua compilação resulta da agregação de três índices de preços regionais (Santiago, São Vicente e Santo Antão). Mais informações sobre a presente série do IPC podem ser obtidas através da consulta da nota metodológica do indicador: “Índice de Preços no Consumidor Base 2007 (IPC07), Metodologia”, Direcção das Contas Nacionais, Estatísticas Económicas e dos Serviços, Divisão de Preços do Instituto de Estatística de Cabo Verde, disponível no Portal do Sistema Estatístico Nacional através do endereço [www.ine.cv](http://www.ine.cv) ou [www.statline.cv](http://www.statline.cv).

### Classes da Classificação do Consumo Individual por Objectivo (CCIO)

00	Total
C01	Produtos alimentares e bebidas não alcoólicas
C02	Bebidas alcoólicas e tabaco
C03	Vestuário e calçado
C04	Rendas de habitação, água, electricidade, gás e outros combustíveis
C05	Acessórios, equipamento doméstico e manutenção corrente da habitação
C06	Saúde
C07	Transportes
C08	Comunicações
C09	Lazer, recreação e cultura
C10	Educação
C11	Hotéis, restaurantes, cafés e similares
C12	Bens e serviços diversos

### Taxa de variação mensal

A variação mensal compara o nível do índice entre dois meses consecutivos. Embora seja um indicador que permite um acompanhamento corrente do andamento dos preços, o valor desta taxa de variação é particularmente influenciado por efeitos de natureza sazonal e outros mais específicos localizados num (ou em ambos) dos meses comparados.

### Taxa de variação homóloga

A variação homóloga compara o nível do índice entre o mês corrente e o mesmo mês do ano anterior. Esta taxa de variação, perante um padrão estável de sazonalidade, não é afectada por oscilações desta natureza podendo, no entanto, ser influenciada por efeitos localizados num mês específico.

### Taxa de variação média dos últimos doze meses

A variação média dos últimos doze meses compara o nível do índice médio dos últimos doze meses com os doze meses imediatamente anteriores. Por ser uma média móvel, esta taxa de variação é menos sensível a alterações esporádicas nos preços. O valor desta taxa no mês de Dezembro corresponde à taxa de inflação anual.

### Contribuições

A contribuição representa o efeito individual de uma dada classe ou região na formação de uma taxa de variação do índice total. Este indicador é apresentado em termos de pontos percentuais em relação à variação total. Assim, a contribuição de uma classe ou região para, por exemplo, a variação mensal, representa o efeito de uma determinada classe ou região na formação da taxa de variação entre um determinado índice e o índice observado no mês anterior.

### Índice de inflação subjacente (TOTAL excluindo produtos alimentares não transformados e energéticos)

O indicador de inflação subjacente utilizado neste destaque é compilado excluindo os preços dos produtos alimentares não transformados e dos produtos energéticos do índice total. O objectivo principal destas exclusões é o de eliminar algumas das componentes mais expostas a “choques” temporários e apresentar, desta forma, um indicador de tendência da inflação. Exemplos destes “choques” incluem alterações das condições climáticas e variações bruscas e significativas no mercado internacional do petróleo.