

INQUÉRITOS DE CONJUNTURA NAS FAMÍLIAS

4º Trimestre 2020





INQUÉRITOS DE CONJUNTURA NAS FAMÍLIAS

4º Trimestre 2020

Ficha Técnica

Conselho de Administração

Presidente

Oswaldo Rui Monteiro dos Reis Borges

Vice-Presidente

Celso Herminio Soares Ribeiro

Directora administrativa

Maria Goreth Carvalho

Editor

Instituto Nacional de Estatística

Direção de Estatísticas Económicas e Financeiras

Serviço de Conjuntura

Av. Cidade Lisboa, CP 116

Cidade da Praia

Email: Inecv@ine.gov.cv

Web Site: www.ine.cv

Composição

Instituto Nacional de Estatística

Impressão

INE

Data de Impressão

Março de 2021

Para quaisquer Esclarecimentos Contactar:

Fernando Rocha

Serviço de Conjuntura

Telefone: (238) 61.38.27

Fax: (238) 61.16.56

Email: frocha@ine.gov.cv

Para carregar informação para o seu computador consulte www.ine.cv ou para receber gratuitamente informação por e-mail registe-se no nosso site.

NOTA INTRODUTÓRIA

Um inquérito de conjuntura no consumidor é um instrumento efetivo de análise e interpretação da evolução da atividade económica no curto prazo. As perguntas são de carácter qualitativo e refletem as opiniões das famílias sobre a situação económica e financeira do país, bem como a sua própria situação económica e financeira, avaliando ainda a intenção de poupança das referidas famílias.

METODOLOGIA:

Pretende-se descrever de forma resumida a metodologia utilizada no inquérito de conjuntura no consumidor:

Âmbito do inquérito:

O inquérito é representativo ao nível do país, sendo que a recolha é feita nos seguintes domínios de estudo:

- a) Praia
- b) Santa Catarina
- c) São Vicente
- d) Sal

Periodicidade de recolha:

A recolha dos dados acontece na primeira quinzena do fim de cada trimestre (março, junho, setembro e dezembro) e a divulgação dos resultados um mês depois.

Indicador de Confiança no Consumidor - Metodologia de Composição:

Média aritmética simples dos saldos de respostas extremas (s.r.e.) das seguintes variáveis:

- Situação financeira do seu lar (agregado familiar) nos próximos 12 meses (questão 2);
- Situação económica geral do país nos próximos 12 meses (questão 4);
- Desemprego no país nos próximos 12 meses com sinal invertido (questão 8);
- Situação económica atual do seu lar (questão 10).

Saldo de respostas extremas

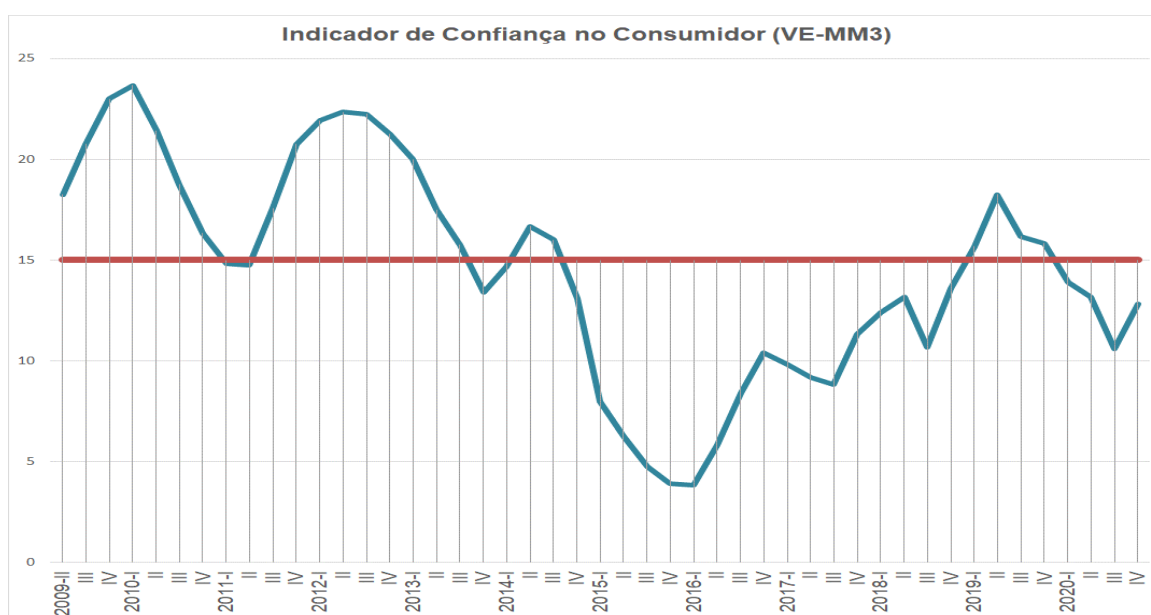
Diferença entre as respostas positivas e respostas negativas dividido pelo número total de respostas S.R.E = $((X_1*1+X_2*0,5) - (X_3*-0,5+X_4*-1))$

Apresentação de Resultados

Os resultados são apresentados sob a forma das médias móveis de três termos (MM3).

ANÁLISE DOS PRINCIPAIS RESULTADOS

Segundo os resultados do 4º trimestre de 2020, o indicador de confiança no consumidor inverteu a tendência descendente dos últimos trimestres, demonstrando um aumento da confiança das famílias Cabo-Verdianas. Nota-se ainda uma evolução negativa comparativamente ao trimestre homólogo. Este resultado justifica-se basicamente pela apreciação negativa das famílias sobre a sua situação financeira e a situação económica do país para os próximos 12 meses, relativamente ao trimestre homólogo.



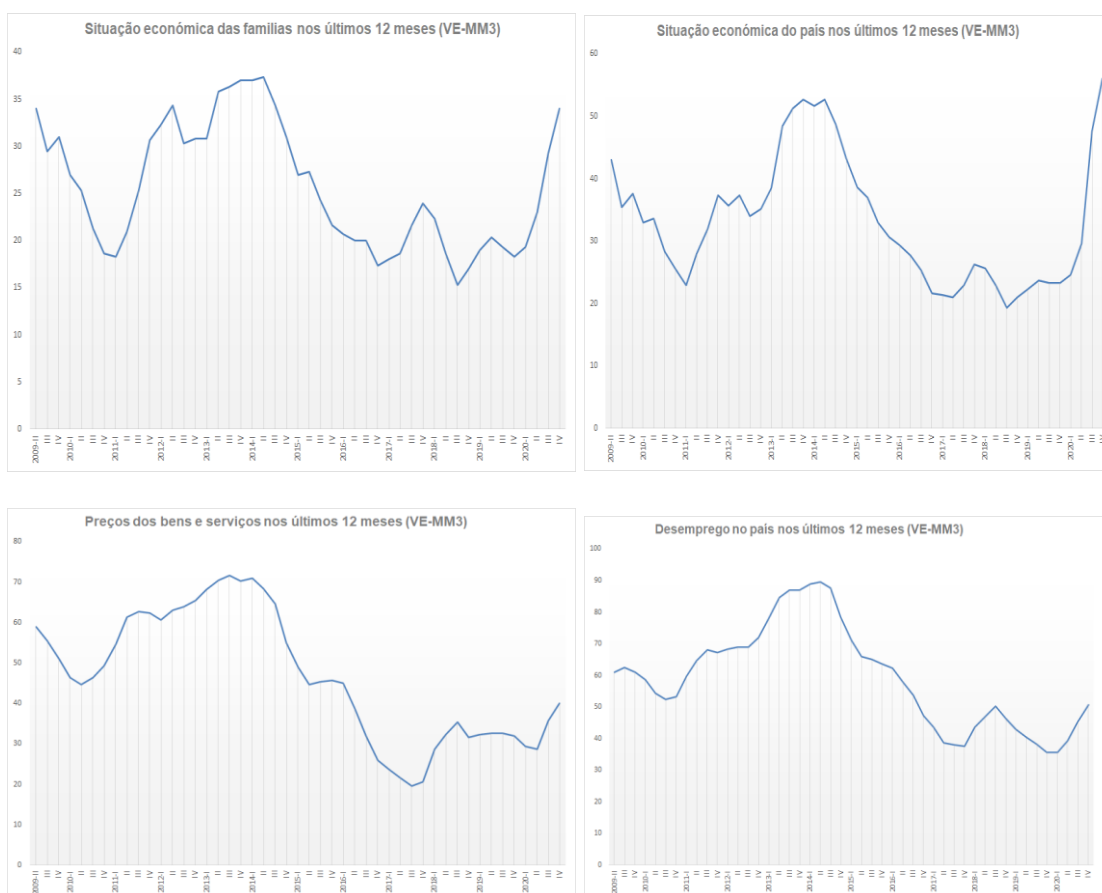
O quadro a seguir apresenta os principais resultados dos inquéritos de conjuntura efetuados junto das famílias e empresas.

Indicador de Confiança e de Clima Económico (VE-MM3)

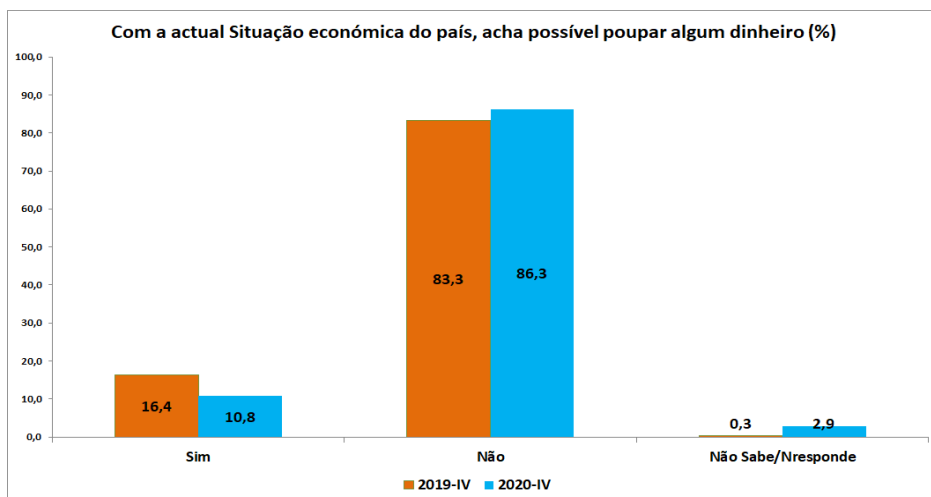
	Indicador de Confiança no Consumidor	Indicador de Clima Económico	Indicador de Confiança					
			Comércio em Estabelecimento	Turismo	Construção	Comércio em Feira	Indústria Transformadora	Transportes e Serviços Auxiliares aos Transportes
2009-IV	23	2	3	-28	-30	10	24	24
2010-IV	16	4	10	-15	-27	-4	16	25
2011-IV	21	1	10	-4	-34	7	19	13
2012-IV	21	-3	0	-2	-25	14	7	7
2013-IV	13	-5	-6	0	-32	10	14	2
2014-IV	13	-14	-11	-38	-34	-3	19	-7
2015-IV	4	-13	-5	-24	-47	11	21	-6
2016-IV	10	4	1	8	-46	7	16	8
2017-IV	11	16	8	28	-23	3	24	11
2018-IV	14	13	14	17	-29	4	16	26
2019-IV	16	15	8	21	-8	10	11	34
2020-III	11	-4	16	-38	-7	-7	-8	12
IV	13	-15	8	-44	-24	-16	-22	-2

SITUAÇÃO PRESENTE E PASSADO

Para as famílias inquiridas, nos últimos 12 meses, tanto a situação económica do seu lar como a situação económica do país evoluíram positivamente relativamente ao trimestre homologo. Na opinião dos inquiridos, tanto os preços de bens e serviços como o desemprego no país aumentaram relativamente ao mesmo período do ano 2019.



Quanto ao item poupança, a maioria dos inquiridos (86,3%) no quarto trimestre do ano de 2020 considerou que ainda, a atual situação económica do país não permite poupar dinheiro. No trimestre homólogo, esse percentual foi de 83,3%, o que representa um aumento de 3,0 pontos percentuais(p.p.) entre os dois períodos. De realçar que 10,8% dos inquiridos afirmaram ser possível poupar algum dinheiro com a atual situação económica do país sendo que, no trimestre homólogo, era de 16,4%, apresentando um decréscimo de 5,6 p.p..

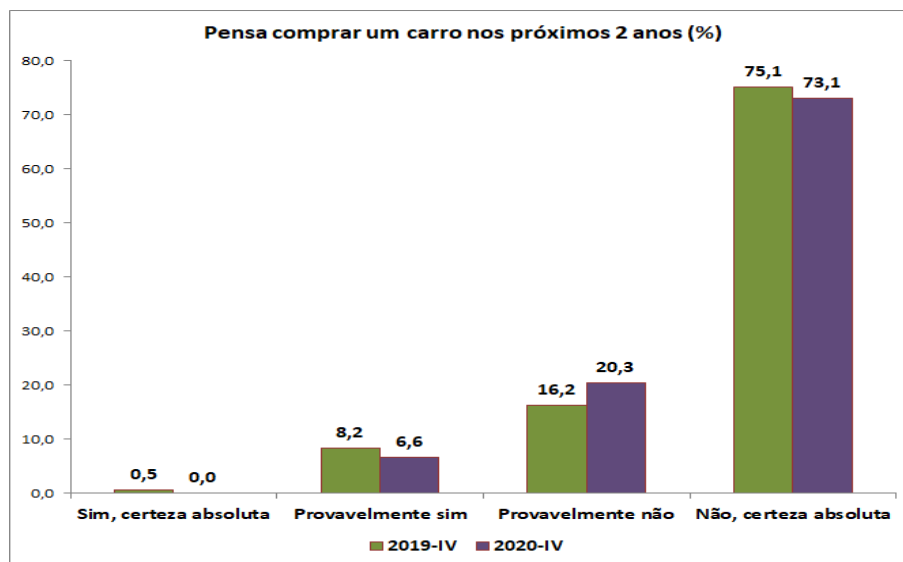


SITUAÇÃO FUTURO “PERSPETIVA”

De acordo com os inquiridos, para os próximos 12 meses, tanto a situação financeira das famílias como a situação económica do país deverão evoluir negativamente face ao trimestre homólogo. Para as famílias inquiridas, tanto os preços de bens e serviços como o desemprego deverão diminuir face ao trimestre homólogo.



Quando questionados se tencionam comprar um carro nos próximos 2 anos, a maioria dos inquiridos afirmou “não, certeza absoluta”, ou seja, 73,1% dos inquiridos afirmaram ter a certeza absoluta que não tencionam comprar um carro nos próximos dois anos. De referir ainda que uma fraca percentagem dos inquiridos (6,6%) afirmou que, “provavelmente sim” irá comprar um carro nos próximos dois anos e 20,3% afirmaram que “provavelmente não” irão comprar um carro nos próximos 2 anos.



Relativamente a intenção de comprar ou construir uma casa nos próximos 2 anos, os inquiridos, na sua maioria (61,0%), são de opinião de que não pretendem comprar nem construir uma casa (contra 59,7% registado no período homólogo). Cerca de 22,3% dos inquiridos afirmaram, que provavelmente sim, irão construir ou comprar uma casa (contra 24,2% no período homólogo) representando, uma diminuição de 1,9 p.p..

