

## Contas Nacionais Trimestrais

1º Trimestre 2023

Próxima edição: 30 de Setembro de 2023

Contacto (s):

Carlos Craveiro

[Carlos.Craveiro@ine.gov.cv](mailto:Carlos.Craveiro@ine.gov.cv)

José Fernandes

[Jose.Fernandes@ine.gov](mailto:Jose.Fernandes@ine.gov)

### O Produto Interno Bruto (PIB) cresceu, em termos reais, 6,7% no 1º trimestre de 2023.

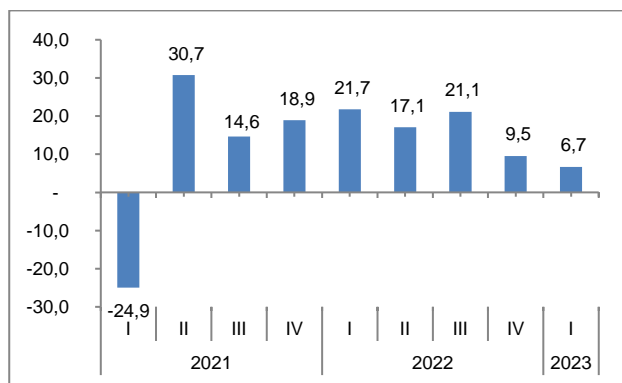
No 1º trimestre de 2023, o Produto Interno Bruto (PIB) registou, em termos homólogos, uma variação positiva de 6,7%, em volume. Do lado da oferta, o Valor Acrescentado Bruto (VAB), a preços de base, apresentou uma evolução homóloga positiva de 5,8%, destacando-se para o efeito as atividades da indústria transformadora, transporte e armazenagem, do alojamento e restauração, e atividades de serviços às empresas. Os impostos líquidos de subsídios apresentaram uma evolução homóloga positiva de 12,5%. Do lado das despesas, esta variação resultou de um aumento no consumo privado e nas exportações.

*NOTA: De acordo com a política de revisão das contas trimestrais, após a publicação dos resultados definitivos das Contas Anuais de 2019, as estimativas dos trimestres seguintes (1º trimestre de 2020 a 4º trimestre de 2022) foram revistas.*

### EVOLUÇÃO DA ECONOMIA NACIONAL

No 1º trimestre de 2023, o PIB registou uma variação homóloga positiva de 6,7% em termos reais, taxa inferior em 2,8 pontos percentuais (p.p.) à verificada no 4º Trimestre de 2022.

#### Taxa de variação homóloga do PIB em volume (%)



### ÓTICA PRODUÇÃO

O VAB, a preços de base, registou no 1º trimestre uma evolução homóloga positiva de 5,8% em termos reais, diminuindo 2,5 p.p. em relação ao trimestre anterior.

O VAB do ramo da Agricultura diminuiu 10,1% no 1º trimestre de 2023, contribuindo negativamente em 0,3 p.p. na variação total do crescimento do PIB.

O VAB do ramo das Indústrias Transformadoras registou um aumento de 16,4% (+2,4% no 4º trimestre de 2023), contribuindo positivamente em 0,8 p.p. para a variação total do crescimento do PIB.

No VAB do ramo da Construção, verificou-se uma diminuição de 17,1% no 1º trimestre, tendo uma contribuição negativa de 1,4 p.p. na variação total do crescimento do PIB.

Comparativamente ao mesmo trimestre de 2022, o VAB do ramo de Comércio apresentou, no 1º trimestre de 2023, uma variação homóloga positiva de 3,4% em volume, (+20,8% no trimestre anterior), traduzindo-se num contributo para a variação homóloga positiva do PIB em 0,4 p.p.

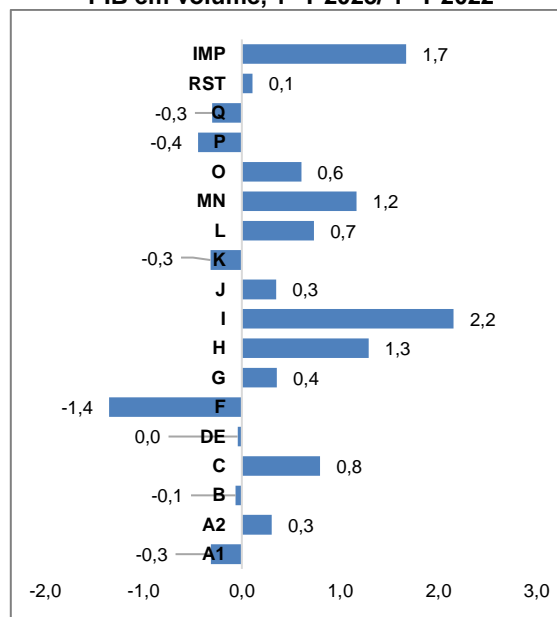
O VAB dos ramos de Transporte e Armazenagem e de Alojamento e Restauração, apresentaram, em termos reais, uma variação de 18,3% e 27,5%,

respetivamente, no 1º trimestre (contribuindo em 1,3 p.p. e 2,2 p.p. respetivamente, para a variação total do crescimento do PIB).

O VAB do ramo da Administração Pública teve, no 1º trimestre, uma variação homóloga de 5,4%, (-12,4% no 4º trimestre de 2022), contribuindo em 0,6 p.p. para a variação total do crescimento do PIB.

Por sua vez, os Impostos Líquidos de Subsídios sobre os Produtos, em termos reais, apresentaram uma variação homóloga positiva de 12,5 % no 1º trimestre, contribuindo em 1,7 p.p. para a variação total do PIB.

Contribuição (em p.p.) dos ramos no crescimento do PIB em volume, 1º T 2023/ 1º T 2022



Taxa de variação homóloga (%) do PIB e VAB em volume, por ramos de atividade

	1º T 22	2º T 22	3º T 22	4º T 22	1º T 23
Agricultura, pecuária e silvicultura	-20,8	-4,7	-12,3	11,9	-10,1
Pesca e aquacultura	-24,5	-39,4	-36,8	-9,0	23,5
Indústrias extrativas	19,7	1,2	13,7	-20,8	-17,1
Indústrias transformadoras	15,6	0,3	-2,1	2,4	16,4
Eletricidade e água	37,9	29,0	32,5	22,5	-2,1
Construção	19,9	1,3	13,7	-20,8	-17,1
Comércio e reparação	35,5	43,2	40,1	20,8	3,4
Transporte e armazenagem	29,7	45,3	74,5	34,2	18,3
Alojamento e restauração	1.370,8	845,0	353,3	62,9	27,5
Atividade de informação e de comunicação	8,3	2,8	-0,1	3,9	13,0
Atividades financeiras e de seguros	6,7	2,2	4,4	7,4	-4,9
Atividades imobiliárias	7,0	6,5	6,5	7,1	8,2
Atividades de serviços às empresas	76,0	32,5	84,6	36,6	49,4
Administração pública e segurança social	-1,4	-9,7	-8,5	-12,4	5,4
Educação	-3,0	-1,7	-0,7	-0,0	-9,4
Saúde e ação social	-17,7	-12,6	-13,0	5,3	-14,4
Outras atividades de serviços	6,8	5,2	4,4	4,6	5,6
<b>VAB</b>	<b>19,7</b>	<b>15,0</b>	<b>19,0</b>	<b>8,3</b>	<b>5,8</b>
Impostos líquidos de subsídios sobre produtos	37,0	31,9	35,8	17,6	12,5
<b>PIB</b>	<b>21,7</b>	<b>17,1</b>	<b>21,1</b>	<b>9,5</b>	<b>6,7</b>

Fonte: INE, Contas Nacionais Trimestrais

## ÓTICA DESPESA

Taxa de Variação Homóloga (%) dos componentes da procura interna em volume

	1º T 22	2º T 22	3º T 22	4º T 22	1º T 23
<b>Consumo Final</b>	<b>25,5</b>	<b>21,8</b>	<b>18,9</b>	<b>10,7</b>	<b>9,9</b>
Privado <sup>1</sup>	37,2	33,2	28,1	16,5	12,9
Público <sup>2</sup>	-4,7	-8,4	-7,7	-7,1	-1,0
<b>Investimento</b>	<b>-50,4</b>	<b>-42,3</b>	<b>-34,6</b>	<b>-55,9</b>	<b>-26,3</b>

<sup>1</sup> Despesas de consumo final das Famílias e das ISFLSF

<sup>2</sup> Despesas de consumo final das Administrações Públicas

O Consumo Final (privado e público) teve uma

variação homóloga positiva de 9,9% no 1º trimestre de 2023 (+10,7% no trimestre anterior).

O consumo privado aumentou 12,9% em termos reais, no 1º trimestre de 2023 (+16,5% no 4º trimestre). O consumo público apresentou uma taxa de variação homóloga negativa de 1,0%, em volume (-7,1% no trimestre anterior).

O Investimento registou uma variação homóloga

negativa de 26,3%, em volume, no 1º trimestre de 2023 (-55,9% no trimestre anterior).

**Exportações e Importações de bens e serviços, em volume, aumentaram no 1º T 2023, 20,8% e 8,6%, respetivamente.**

**Taxa de Variação Homóloga (%) de Exportações e Importações de Bens e Serviços em volume**

	1º T 22	2º T 22	3º T 22	4º T 22	1º T 23
<b>Exportações</b>	<b>143,6</b>	<b>119,3</b>	<b>111,6</b>	<b>50,4</b>	<b>20,8</b>
Exportações de Bens	94,1	66,4	88,7	27,2	12,8
Exportações de Serviços	175,5	159,2	122,2	57,8	24,4
<b>Importações</b>	<b>9,8</b>	<b>14,8</b>	<b>19,0</b>	<b>5,8</b>	<b>8,6</b>
Importações de Bens	7,4	13,8	21,1	5,3	8,3
Importações de Serviços	23,4	19,2	9,5	7,7	10,2

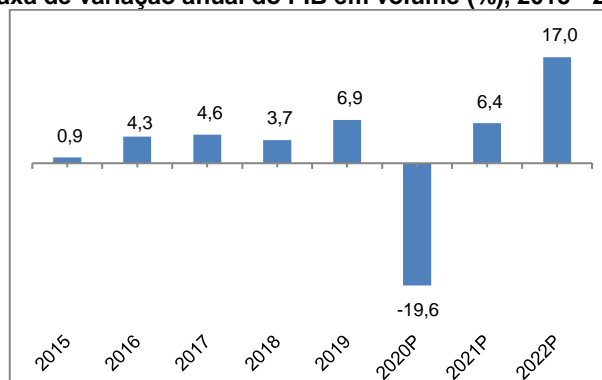
As Exportações de Bens e Serviços, em volume, no 1º trimestre, continuaram a desacelerar com uma variação homóloga de 20,8% (+50,4% no trimestre anterior). As exportações de bens cresceram 12,8% em termos homólogos (+27,2% no trimestre anterior), enquanto as exportações de serviços tiveram uma variação positiva de 24,4% (+57,8% no 4º trimestre).

As Importações de Bens e Serviços, em volume, aumentaram 8,6% em termos homólogos, taxa superior em 3,0 p.p. face ao trimestre precedente, observando-se um aumento nas duas componentes, e variações de 8,3% nas importações de bens (+5,3% no 4º trimestre) e de 10,2% nas de serviços (+7,7% no trimestre anterior).

## Revisão das estimativas anuais

De acordo com a política de revisão das contas trimestrais, após a publicação dos resultados definitivos das Contas Anuais de 2019, as estimativas dos trimestres seguintes (1º trimestre de 2020 a 4º trimestre de 2022) foram revistas. Assim, as taxas de variação previstas para os anos 2020, 2021 e 2022 foram revistas, passando de -19,3%, +6,8% e +17,7% para -19,6%, +6,4% e +17,0%, respetivamente.

**Taxa de variação anual do PIB em volume (%), 2015 - 2022**



## Notas Metodológicas

Para a estimação das CNT, utilizou-se o método de Denton, que permite obter estimativas trimestrais de cada agregado, conforme a evolução do indicador selecionado aquando do processo de trimestralização (Para mais esclarecimentos, consultar o documento metodológico<sup>1</sup>). Os aplicativos utilizados na compilação são o suplemento EXCEL (XLPBM2.0) desenvolvido pelo Fundo Monetário Internacional e o ECOTRIM para *lissage*.

As CNT de Cabo Verde são compiladas segundo as recomendações do manual das CNT 2017 do FMI e do SCN 2008, com o ano de base 2015. O PIB trimestral é calculado nas óticas de produção e da despesa a preços correntes, preços constantes do ano anterior e em volume encadeado. Na ótica da produção, o PIB é obtido pela soma do valor acrescentado bruto (VAB) a preços de base dos diferentes ramos de atividades, acrescido dos impostos líquidos de subsídios sobre os produtos. O VAB é obtido pela diferença entre a produção e o consumo intermédio. Em volume, utiliza-se a dupla deflação, que é um método pelo qual o valor acrescentado bruto é medido a preços constantes, subtraindo o consumo intermédio a preços constantes da produção a preços constantes; este método só é viável para estimativas a preços constantes que sejam aditivas, tais como os calculados usando uma fórmula de Laspeyres (base fixa ou para estimativas expressas a preços do ano anterior).

### Revisão

As estimativas agora publicadas, poderão sofrer alterações em alguns agregados, decorrentes da incorporação de informação adicional, nomeadamente, no trimestre (atualização dos indicadores conjunturais), no ano (alinhamento com os novos dados anuais), ou num período mais longo (alteração do SCN, novo ano de base, etc.)

Esta nota de análise do PIB trimestral abrange o 1º trimestre de 2023. O PIB trimestral é publicado o mais tardar 90 (noventa) dias após o fim do trimestre, e as evoluções são medidas em termos de dados brutos (sem ajustes de variação sazonal).

### Abreviaturas e expressões utilizadas:

PIB – Produto Interno Bruto  
VAB – Valor Acrescentado Bruto  
ISFLSF – Instituições Sem Fim Lucrativo ao Serviços das Famílias  
p.p. – pontos percentuais

A01 - Agricultura, pecuária e silvicultura  
A02 - Pesca e aquacultura  
B - Indústrias extrativas  
C - Indústrias transformadoras  
DE - Eletricidade e água  
F - Construção  
G - Comércio e reparação  
H - Transporte e armazenagem  
I - Alojamento e restauração  
J - Atividade de informação e de comunicação  
K - Atividades financeiras e de seguros  
L - Atividades imobiliárias  
MN - Atividades de serviços às empresas  
O - Administração pública e defesa; segurança social obrigatória  
P - Educação  
Q - Saúde e ação social  
RST - Outras atividades de serviços

### Equipa técnica:

Ilídio Cabral - Email: [Ilidio.r.Cabral@ine.gov.cv](mailto:Ilidio.r.Cabral@ine.gov.cv)  
Ivandro Aparicio - Email: [Ivandro.M.Aparicio@ine.gov.cv](mailto:Ivandro.M.Aparicio@ine.gov.cv)  
José Fernandes - Email: [Jose.Fernandes@ine.gov.cv](mailto:Jose.Fernandes@ine.gov.cv)

<sup>1</sup> Documento metodológico no link: <https://ine.cv/publicacoes/metodologia-das-contas-nacionais-trimestrais-de-cabo-verde/>