

## Indicadores de Curto Prazo na Indústria

2º Trimestre de 2023

CONTACTOS:

Edmar Sanches: [Edmar.Sanches@ine.gov.cv](mailto:Edmar.Sanches@ine.gov.cv)

Maurice Solly: [Maurice.Solly@ine.gov.cv](mailto:Maurice.Solly@ine.gov.cv)

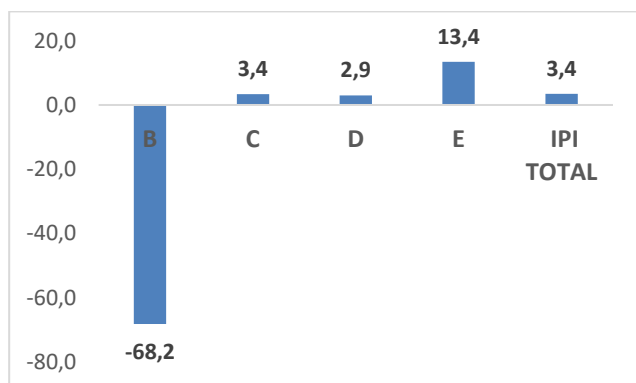
Próxima edição: 15 Dezembro 2023

O Índice de Produção Industrial (IPI) registou, no segundo trimestre de 2023, uma variação homóloga de **3,4%**. O Índice de Preços na Produção Industrial apresentou uma variação homóloga de **2,6%** e o Índice de Volume de Negócios registou variação homóloga de **14,3%**. Os índices de emprego, remunerações e horas trabalhadas registaram variações homólogas de **1,4%**, **5,3%** e **3,2%**, respetivamente.

### ÍNDICE DE PRODUÇÃO INDUSTRIAL (IPI)

O índice de produção industrial total registou, em termos homólogos, um aumento de 3,4% no segundo trimestre de 2023, representando um aumento de 1,7 pontos percentuais em relação ao trimestre anterior. Em termos trimestrais registou um aumento de 2,6%.

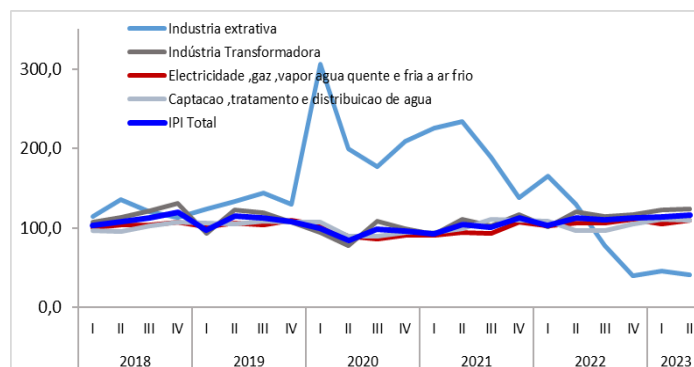
#### Taxa de variação homóloga do IPI, 1º T 2023



Neste período, a indústria extrativa apresentou uma diminuição de 68,2%, a indústria transformadora registou uma variação de 3,4% e

as indústrias de Eletricidade, gás, vapor, água quente e fria e ar frio e de Captação, tratamento e distribuição de água registaram variações de 2,9% e 13,4%, respetivamente.

### Índice de Produção Industrial (2017=100)



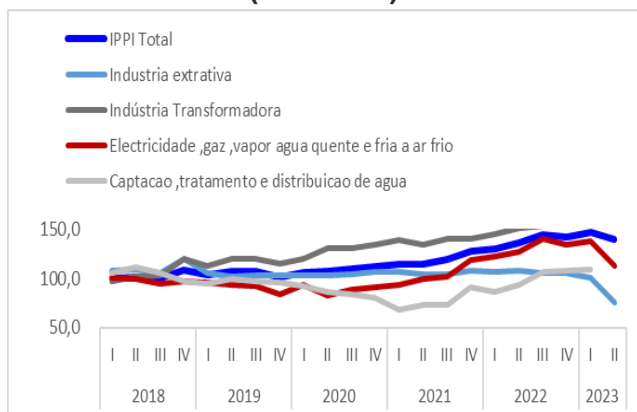
### ÍNDICE DE PREÇOS NA PRODUÇÃO INDUSTRIAL (IPPI)

O Índice de Preços na Produção Industrial aumentou 2,6% no segundo trimestre de 2023 relativamente ao trimestre homólogo.

Esta evolução foi particularmente influenciada pelo agrupamento das indústrias

transformadoras, e Captação, tratamento e distribuição de água, com aumentos de 6,1% e 1,0% respetivamente.

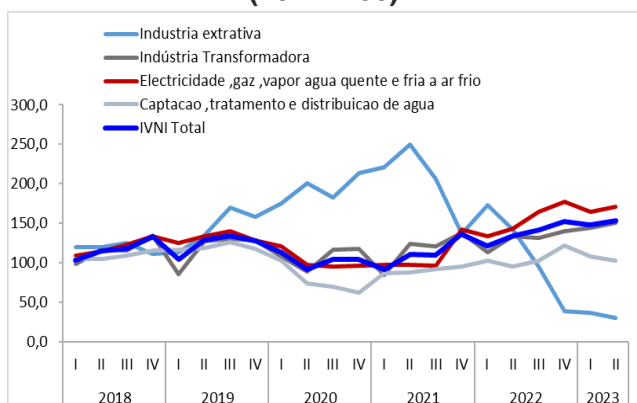
## Índice de Preços na Produção Industrial (2017=100)



## ÍNDICE DE VOLUME DE NEGÓCIOS NA INDÚSTRIA (IVNI)

No trimestre em análise, o índice de volume de Negócios apresentou uma variação homóloga de 14,3%.

## Índice de Volume de Negócios na Indústria (2017=100)



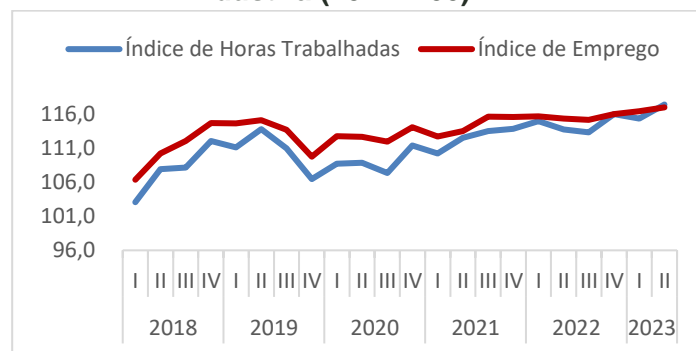
Nas indústrias extrativas, registou-se uma variação do volume de negócios negativa, de 79,1%. O volume de negócios na Secção das Indústrias Transformadoras, registou variação de 12,4% e as secções de Eletricidade, gás, vapor,

água quente e fria e ar frio e de Tratamento e distribuição de água registaram variações homólogas de 18,9% e 8,3%, respetivamente.

## ÍNDICE DE EMPREGO (IE) E HORAS TRABALHADAS NA INDÚSTRIA (IHOT)

Os índices de Emprego e de Horas Trabalhadas tem evoluído de modo semelhante durante o período representado.

## Índice de Emprego e Horas Trabalhadas na Indústria (2017=100)



No segundo trimestre de 2023, a variação homóloga dos índices de Emprego e Horas Trabalhadas na indústria foram de 1,4% e 3,2%.

A secção das indústrias extrativas registou variações homólogas de -5,6% em relação ao índice de Emprego e de -12,1% em relação ao índice de Horas Trabalhadas. Na secção das Indústrias Transformadoras, registou-se uma variação homóloga de 3,8% no índice de Emprego e 6,7% no índice de Horas Trabalhadas.

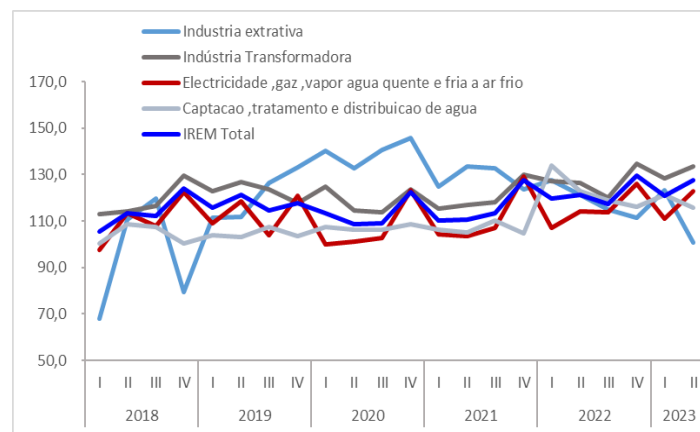
Nas secções de Eletricidade, gás, vapor, água quente e fria e ar frio e de Tratamento e distribuição de água, foram registadas variações homólogas no índice do Emprego de -1,0% e -

0,9%. No índice de Horas Trabalhadas se registaram variações de -0,5% e -1,7%.

## ÍNDICE DE REMUNERAÇÕES NA INDÚSTRIA (IREM)

No segundo trimestre de 2023, a taxa de variação homóloga das remunerações brutas na indústria foi de 5,3%. Neste período, as indústrias extrativas e Indústrias transformadoras registaram variações no índice de Remunerações de - 17,0% e 5,6%.

## Índice de Remunerações na Indústria (2017=100)



As secções de Eletricidade, gás, vapor, água quente e fria e de Captação, tratamento e distribuição de água, registaram variações de 7,7% e -5,9% respetivamente.

## ANEXOS

Quadro 1- Índice de Produção industrial, por secção e total - Base 2017 = 100

DIVISÃO	Ramo de atividade	T2-2022	T3-2022	T4-2022	T1-2023	T2-2023	VH T2-23/T2-22 (%)
08	Indústria extrativa	130,1	77,7	39,3	45,4	41,4	-68,2
10-33	Indústria Transformadora	120,0	114,8	116,4	122,1	124,0	3,4
10-12	Indústria Agroalimentar	107,8	114,4	118,6	122,0	121,2	12,4
10	Indústria alimentar	111,5	107,4	113,6	137,1	126,4	13,3
11	Indústria de bebidas	106,0	135,0	131,3	109,7	122,5	15,5
12	Indústria de tabacos	86,8	64,8	94,6	61,4	72,1	-16,9
14-15	Indústrias têxteis e de couro	104,3	86,6	92,6	96,8	110,4	5,8
14	Indústria de vestuário	162,0	125,4	124,0	119,8	160,2	-1,1
15	Indústria de calçado	68,0	62,1	72,8	82,4	78,9	16,0
16-33	Outras Indústrias Transformadoras	171,6	125,1	114,9	130,3	138,8	-19,1
35	Eletricidade ,gás ,vapor, água quente e fria e ar frio	106,5	106,6	110,6	104,3	109,6	2,9
36	Captação, tratamento e distribuição de água	97,0	96,5	105,1	111,3	110,0	13,4
<b>ÍNDICE GLOBAL</b>		<b>112,7</b>	<b>109,7</b>	<b>112,6</b>	<b>113,6</b>	<b>116,5</b>	<b>3,4</b>

Fonte: ICP

**Quadro 2 - Índice de preços na produção industrial, por secção e total - Base 2017 = 100**

Divisão	Ramo de atividade	T2-2022	T3-2022	T4-2022	T1-2023	T2-2023	VH T2-23/T2-22 (%)
08	Indústria extrativa	107,5	106,1	106,1	101,4	76,0	-29,3
10-33	Indústria Transformadora	151,4	154,1	153,7	161,8	167,8	10,9
10-12	<b>Indústria Agroalimentar</b>	167,6	168,4	168,8	181,0	190,2	13,5
10	Indústria alimentar	166,7	157,6	172,9	188,6	195,6	17,3
11	Indústria de bebidas	150,2	166,2	143,3	164,2	158,0	5,1
12	Indústria de tabacos	264,5	269,5	267,3	205,6	312,5	18,2
14-15	<b>Indústrias têxteis e de couro</b>	128,8	123,7	115,7	122,0	122,5	-4,9
14	Indústria de vestuário	122,3	111,7	134,7	139,2	132,8	8,6
15	Indústria de calçado	132,9	131,2	103,7	111,1	116,0	-12,7
16-33	<b>Outras Indústrias Transformadoras</b>	95,8	108,4	107,1	99,7	95,4	-0,4
35	Eletricidade, gás, vapor, água quente e fria e ar frio	127,7	140,2	134,5	138,1	112,7	-11,8
36	Captação, tratamento e distribuição de água	93,4	107,5	107,7	109,2	109,4	17,1
<b>ÍNDICE GLOBAL</b>		<b>136,7</b>	<b>144,3</b>	<b>141,8</b>	<b>147,4</b>	<b>140,2</b>	<b>2,6</b>

Fonte: ICPI

**Quadro 3 - Índice de volume de negócios na indústria, por secção e total - Base 2017= 100**

Divisão	Ramo de atividade	T2-2022	T3-2022	T4-2022	T1-2023	T2-2023	VH T2-23/T2-22 (%)
08	Indústria extrativa	141,9	95,0	38,8	36,4	29,7	-79,1
10-33	Indústria Transformadora	133,6	130,9	139,5	144,1	150,1	12,4
10-12	<b>Indústria Agroalimentar</b>	138,6	142,6	152,9	158,8	165,9	19,7
10	Indústria alimentar	152,5	139,2	161,7	187,8	182,0	19,4
11	Indústria de bebidas	114,7	147,4	138,3	116,9	144,0	25,6
12	Indústria de tabacos	147,8	146,5	155,7	137,5	145,8	-1,3
14-15	<b>Indústrias têxteis e de couro</b>	134,7	106,3	113,4	117,2	141,0	4,6
14	Indústria de vestuário	206,9	151,1	173,8	150,6	216,6	4,7
15	Indústria de calçado	89,2	78,1	75,4	96,2	93,3	4,6
16-33	<b>Outras Indústrias Transformadoras</b>	114,1	92,9	95,7	95,1	92,2	-19,3
35	Eletricidade, gás, vapor, água quente e fria e ar frio	143,3	164,5	177,3	163,9	170,3	18,9
36	Captação, tratamento e distribuição de água	95,1	102,9	121,8	107,7	103,0	8,3
<b>ÍNDICE GLOBAL</b>		<b>134,2</b>	<b>141,7</b>	<b>152,4</b>	<b>148,2</b>	<b>153,4</b>	<b>14,3</b>

Fonte: ICPI

Quadro 4 - Índice de Emprego na indústria, por secção e total - Base 2017 = 100

Divisão	Ramo de atividade	T2-2022	T3-2022	T4-2022	T1-2023	T2-2023	VH T2-23/T2-22 (%)
08	Indústria extrativa	89,1	102,6	100,8	100,8	84,2	-5,6
10-33	Indústria Transformadora	116,5	115,6	117,5	119,1	120,9	3,8
10-12	Indústria Agroalimentar	116,0	114,4	117,7	119,9	121,6	4,8
10	Indústria alimentar	127,6	125,1	129,1	131,8	126,5	-0,9
11	Indústria de bebidas	103,5	103,3	106,0	106,5	120,4	16,3
12	Indústria de tabacos	84,7	84,0	85,5	90,6	86,9	2,6
14-15	Indústrias têxteis e de couro	100,8	101,5	99,5	101,2	104,9	4,1
14	Indústria de vestuário	107,6	106,7	105,4	104,8	108,3	0,6
15	Indústria de calçado	96,4	98,2	95,7	98,9	102,8	6,6
16-33	Outras Indústrias Transformadoras	123,4	124,8	122,3	121,8	123,1	-0,2
35	Eletricidade, gás, vapor, água quente e fria e ar frio	116,2	116,8	116,7	115,9	115,0	-1,0
36	Captação, tratamento e distribuição de água	107,3	106,4	105,4	105,1	106,3	-0,9
<b>ÍNDICE GLOBAL</b>		<b>115,4</b>	<b>115,2</b>	<b>116,1</b>	<b>116,5</b>	<b>117,1</b>	<b>1,4</b>

Fonte: ICPI

Quadro 5 - Índice de Horas Trabalhadas na indústria, por secção e total - Base 2017 = 100

Divisão	Ramo de atividade	T2-2022	T3-2022	T4-2022	T1-2023	T2-2023	VH T2-23/T2-22 (%)
08	Indústria extrativa	89,8	109,6	110,2	96,2	79,0	-12,1
10-33	Indústria Transformadora	121,0	119,8	125,1	124,8	129,1	6,7
10-12	Indústria Agroalimentar	121,5	120,6	125,9	124,8	126,1	3,8
10	Indústria alimentar	129,4	126,3	131,2	131,9	126,6	-2,2
11	Indústria de bebidas	114,5	118,8	122,9	120,2	131,3	14,7
12	Indústria de tabacos	92,0	82,4	97,3	89,1	94,5	2,6
14-15	Indústrias têxteis e de couro	108,1	95,0	99,7	95,6	109,8	1,5
14	Indústria de vestuário	120,1	116,3	104,6	105,9	115,1	-4,2
15	Indústria de calçado	100,6	81,6	96,6	89,1	106,4	5,8
16-33	Outras Indústrias Transformadoras	123,1	124,7	129,6	133,6	146,5	19,1
35	Eletricidade, gás, vapor, água quente e fria e ar frio	106,5	107,1	107,1	106,2	105,9	-0,5
36	Captação, tratamento e distribuição de água	107,1	104,7	104,9	104,3	105,3	-1,7

<b>ÍNDICE GLOBAL</b>	113,8	113,4	116,1	115,4	117,5	3,2
----------------------	-------	-------	-------	-------	-------	-----

Fonte: ICPI

**Quadro 6 - Índice de Remunerações na indústria, por secção e total - Base 2017 = 100**

Divisão	Ramo de atividade	T2-2022	T3-2022	T4-2022	T1-2023	T2-2023	VH T2-23/T2-22 (%)
08	<b>Indústria extrativa</b>	121,1	114,9	111,4	123,4	100,6	-17,0
	<b>Indústria</b>						
10-33	<b>Transformadora</b>	126,6	119,9	134,9	128,2	133,7	5,6
	<b>Indústria</b>						
10-12	<b>Agroalimentar</b>	126,3	117,7	134,6	128,1	132,2	4,7
10	<i>Indústria alimentar</i>	138,7	126,7	138,9	138,1	138,5	-0,1
11	<i>Indústria de bebidas</i>	109,1	107,1	134,6	117,5	127,6	17,0
12	<i>Indústria de tabacos</i>	113,5	97,5	98,0	100,4	104,9	-7,5
14-15	<b>Indústrias têxteis e de couro</b>	109,4	111,0	128,5	110,7	114,6	4,7
14	<i>Indústria de vestuário</i>	132,7	128,6	152,2	137,2	142,5	7,4
15	<i>Indústria de calçado</i>	94,8	99,8	113,6	94,1	97,0	2,3
16-33	<b>Outras Indústrias Transformadoras</b>	132,9	131,4	138,1	134,0	145,1	9,2
	<b>Eletricidade, gás, vapor, água quente e fria e ar frio</b>						
35	<b>Captação, tratamento e distribuição de água</b>	122,8	118,9	116,3	121,1	115,6	-5,9
36	<b>água</b>						
<b>ÍNDICE GLOBAL</b>		121,3	117,3	129,6	120,7	127,7	5,3

Fonte: ICPI

**Notas:**

Variação homóloga =  $[\text{trimestre } t \text{ (ano } N) / \text{trimestre } t \text{ (ano } N-1)] * 100 - 100$

## **NOTAS EXPLICATIVAS**

### **Índice de Produção Industrial (IPI)**

O Índice de Produção Industrial (IPI) é um indicador que tem por finalidade medir as variações do volume da produção das indústrias em intervalos curtos e regulares. Este índice dá uma medida da tendência do valor acrescentado a custo de fatores, ao longo de um dado período de referência. Os índices são obtidos tendo por base o Inquérito Mensal à Produção Industrial, realizado junto de unidades estatísticas selecionadas a partir das empresas sediadas no território nacional.

### **Índice de Preços na Produção Industrial (IPPI)**

O Índice de Preços na Produção Industrial mostra a evolução mensal dos preços das transações nas atividades económicas. Os índices obtidos têm por base o Inquérito Mensal à Produção Industrial, realizado por recolha direta, junto de unidades sediadas no território nacional.

### **Índice de Volume de Negócios na Indústria (IVNI)**

O Índice de Volume de Negócios na indústria dá uma medida da evolução do mercado de bens e serviços na indústria. Os índices obtidos têm por base o Inquérito Mensal à Produção Industrial, realizado por recolha direta, junto de unidades sediadas no território nacional.

### **Índices de Emprego, Remunerações e Horas Trabalhadas na Indústria (IE, IREM, IHT)**

Os Índices de Emprego, Remunerações e Horas Trabalhadas, dão uma medida da evolução do mercado de emprego, dos salários e vencimentos e do volume de trabalho na indústria.

Os índices obtidos têm por base o Inquérito Mensal à Produção Industrial, realizado por recolha direta, junto de unidades sediadas no território nacional.

### **Taxa de variação homóloga**

A taxa de variação homóloga compara o nível do índice entre o trimestre corrente e o mesmo trimestre do ano anterior (por exemplo, 1º trimestre de 2023 com o 1º trimestre de 2022). Esta taxa não é influenciada por oscilações sazonais, podendo, no entanto, ser influenciada por efeitos localizados num ou em ambos os trimestres comparados.



# Informação à Comunicação Social

## **SIGLAS:**

ICPI - Indicadores de curto prazo na Indústria

CAE - Classificação da Atividade Económica

Secção B – Indústrias Extrativas

Secção C – Indústria Transformadora

Secção D – Eletricidade, gás, vapor, água quente e fria e ar frio

Secção E – Captação, Tratamento e Distribuição de Água, Saneamento, Gestão de Resíduos e  
Despoluição