

# **ÍNDICE DE PREÇOS DO COMÉRCIO EXTERNO - NOVEMBRO DE 2025**





# ÍNDICE DE PREÇOS DO COMÉRCIO EXTERNO — NOVEMBRO DE 2025

## **FICHA TÉCNICA**

### **Instituto Nacional de Estatística**

Índice de Preços do Comércio Externo – novembro 2025

#### **Presidente**

João Mendes Cardoso

#### **Vice-Presidente**

Fernando Lopes Rocha

#### **Vogal**

Annie Pereira Tavares Sanches

#### **Departamento**

Departamento de Estatísticas Económicas e Empresariais

#### **Editor**

Instituto Nacional de Estatística

Rua da Caixa Económica, nº 18,

Cx. Postal 116, Praia

Tel.: +238 261 38 27 / Fax: +238 261 16 56

Email: [inecv@ine.gov.cv](mailto:inecv@ine.gov.cv)

#### **Design e composição**

Gabinete de Comunicação, Difusão e Cooperação

© Copyright 2025

Instituto Nacional de Estatística

#### **Para quaisquer esclarecimentos, contactar:**

Olga Cruz - [olga.cruz@ine.gov.cv](mailto:olga.cruz@ine.gov.cv)

Aylson Cabral - [aylson.cabral@ine.gov.cv](mailto:aylson.cabral@ine.gov.cv)

Alice Monteiro - [alice.monteiro@ine.gov.cv](mailto:alice.monteiro@ine.gov.cv)

Maria Gomes – [maria.a.gomes@ine.gov.cv](mailto:maria.a.gomes@ine.gov.cv)

Lucy Ramos – [lucy.b.ramos@ine.gov.cv](mailto:lucy.b.ramos@ine.gov.cv)

Tel.: (238) 261 3960 / 3827 - Fax: (238) 261 1656

#### **Data Publicação**

Dezembro de 2025

## ÍNDICES

<b>NOTA INTRODUTÓRIA.....</b>	<b>3</b>
<b>METODOLOGIA .....</b>	<b>3</b>
ÂMBITO .....	3
TIPO DE ÍNDICE E PERÍODO DE REFERÊNCIA.....	3
SELEÇÃO DO CABAZ .....	3
FONTES DE INFORMAÇÃO E VARIÁVEIS A OBSERVAR.....	4
<b>APRESENTAÇÃO DE RESULTADOS .....</b>	<b>5</b>
<b>ANÁLISE DOS PRINCIPAIS RESULTADOS .....</b>	<b>6</b>
ÍNDICES DE PREÇOS DA IMPORTAÇÃO.....	7
ÍNDICES DE PREÇOS DA EXPORTAÇÃO .....	10
ÍNDICES DE TERMOS DE TROCA .....	11
<b>ANEXOS .....</b>	<b>12</b>

## TABELAS

Tabela 1 - Índice Subjacente, Volátil e global na importação .....	12
Tabela 2 - Índice subjacente, volátil e global na Exportação .....	12
Tabela 3 - Índice de Termos de Troca .....	12
Tabela 4 - Índice de Valor Unitário das Importações segundo a Classificação por grandes Categorias Económicas de bens.....	13
Tabela 5 - Índice de Valor Unitário das Importações segundo principais secções do Sistema Harmonizado .....	14

## GRÁFICOS

Gráfico 1 - Taxas de variação mensal dos índices globais da importação, exportação e de termos de troca – junho a novembro de 2025 .....	6
Gráfico 2 - Evolução dos índices subjacente, volátil e global na Importação – novembro de 2024 a novembro de 2025 .....	7
Gráfico 3 - Variação mensal dos índices de preço da importação, segundo CGCE – outubro a novembro de 2025 .....	8
Gráfico 4 - Variação mensal dos índices de preço da Importação, segundo as principais secções do SH – novembro de 2025 .....	9
Gráfico 5 - Evolução dos índices subjacente, volátil e global na Exportação – novembro de 2024 a novembro de 2025 .....	10
Gráfico 6 - Evolução do índice de Termos de Troca – novembro de 2024 a novembro de 2025 .....	11

## **NOTA INTRODUTÓRIA**

O Índice de Preços do Comércio Externo (ICE) é um indicador que tem por finalidade obter informação mensal sobre a evolução dos preços das trocas comerciais entre Cabo Verde e o resto do mundo. Trata-se de uma estatística baseada num registo administrativo, em que se proporcionam informações muito valiosas sobre o valor estatístico e a quantidade transacionada em cada operação aduaneira. Pelo facto de utilizar registos administrativos, se realiza com baixo custo, já que não se fazem inquéritos às empresas importadoras e exportadoras.

## **METODOLOGIA**

Descrevemos aqui de forma resumida a metodologia utilizada no Índice de Preços do Comércio Externo:

### **ÂMBITO**

Os Índices do Comércio Externo (ICE) são Índices de Valor Unitário (IVU) e proporcionam uma aproximação aos verdadeiros índices de preços das importações e exportações, e, têm uma cobertura a nível nacional.

### **TIPO DE ÍNDICE E PERÍODO DE REFERÊNCIA**

O ICE ora calculado é do tipo LASPEYRES com valor 100, em 2015. É relativamente a esse ano que foram fixados o Cabaz, os ponderadores (para o cálculo dos índices agregados) e os preços de referência ou preços médios.

Além do Índice Global, é calculado um índice subjacente para mostrar a tendência subjacente aos preços, e, ainda, um índice de classes voláteis, que refletem a evolução das classes com fortes variações nos valores unitários, tanto nas importações, como nas exportações.

### **SELEÇÃO DO CABAZ**

A seleção do cabaz das classes de produtos importados e exportados foi feita em duas etapas:

- a) A primeira etapa consistiu em testar a regularidade das transações dos produtos nos diferentes meses do ano base, e, também, testar a volatilidade dos preços unitários. Esses testes dizem respeito aos seguintes critérios:
  - O número de meses de ausências de dados para uma classe elementar não deve ser superior a 5;

- O quociente entre o valor máximo e o valor mínimo de qualquer classe não deve ser superior a 10;
- O quociente entre o valor máximo e o valor mediano de qualquer classe não deve ser superior a 5;
- O quociente entre o valor mediano e o valor mínimo de qualquer classe não deve ser superior a 5;
- O coeficiente de variação dos valores unitários das classes não deve ser superior a 30%.

b) A segunda etapa consistiu em identificar e reintegrar no cabaz anterior, as classes que não cumpriram com os critérios anteriores, mas que são importantes, isto é, com algum peso para a economia nacional.

As classes selecionadas e as reintegradas representam 70,4% do valor total da importação. Ao nível da exportação, as classes selecionadas e reintegradas representam 97,4% do total.

## **FONTES DE INFORMAÇÃO E VARIÁVEIS A OBSERVAR**

A base de trabalho do ICE é a Estatística do Comércio Externo, que tem como fonte de informação os dados provenientes da Direção Geral das Alfândegas, na forma de ficheiros eletrónicos disponibilizados na primeira semana de cada mês. Para o cálculo do ICE, informações relevantes nesses registos são:

- **O fluxo** (exportações e importações);
- **O tipo de comércio** (comércio geral);
- **As classes elementares** (segundo a nomenclatura do sistema Harmonizado a 10 dígitos);
- **O valor transacionado:** para exportação - FOB (*Free On Board*) e para importação - CIF (*Cost Insurance and Freight*);
- **O peso** (quantidade em kg) transacionado.

No cálculo dos índices elementares, é adotada a nomenclatura do Sistema Harmonizado de Designação e de Codificação dos produtos a 10 dígitos (SH10).

## APRESENTAÇÃO DE RESULTADOS

A divulgação dos resultados é feita aos 21 dias de cada mês. O resultado do Índice de Preços da Importação é apresentado segundo as Secções do Sistema Harmonizado, a saber:

Secções do SH	Designação
<b>Secção I</b>	Animais vivos e produtos do reino animal;
<b>Secção II</b>	Produtos do reino vegetal;
<b>Secção III</b>	Gorduras e óleos animais ou vegetais, produtos da sua dissociação, gorduras alimentares elaboradas, ceras de origem animal ou vegetal;
<b>Secção IV</b>	Produtos das indústrias alimentares, bebidas, líquidos alcoólicos e vinagres, tabaco e seus sucedâneos manufaturados;
<b>Secção V</b>	Produtos minerais;
<b>Secção VI</b>	Produtos das indústrias químicas ou das indústrias conexas;
<b>Secção VII</b>	Plástico e suas obras, borrachas e suas obras;
<b>Secção VIII</b>	Peles, couros, peles com pêlo e obras destas matérias; artigo de correeiro ou de seleiro; artigos de viagem; bolsas e artefactos;
<b>Secção IX</b>	Madeiras, carvão vegetal e obras de madeira; cortiça e suas obras;
<b>Secção X</b>	Pastas de madeira ou de outras matérias fibrosas celulósicas; papéis ou cartão a reciclar (desperdícios e aparas); papel e suas obras;
<b>Secção XI</b>	Matérias têxteis e suas obras;
<b>Secção XII</b>	Calçados, chapéus e artefactos de uso semelhantes; guarda-chuvas, guardas- sois, bengala, chicotes e suas partes;
<b>Secção XIII</b>	Obras de pedras gesso e cimento, amianto, mica e de matérias semelhantes, produtos cerâmicos, vidros e suas obras;
<b>Secção XIV</b>	Pérolas naturais ou cultivadas, pedras preciosas, ou semipreciosas e semelhantes, metais preciosos, metais folheados e chapeados;
<b>Secção XV</b>	Metais comuns e suas obras;
<b>Secção XVI</b>	Máquinas e aparelhos, material elétrico, e suas partes;
<b>Secção XVII</b>	Material de transporte;
<b>Secção XVIII</b>	Instrumentos e aparelho de ótica, fotografia e cinematografia; instrumentos de medida, controlo ou de precisão; instrumentos musicais e suas partes;
<b>Secção XIX</b>	Armas e munições; suas partes e acessórios;
<b>Secção XX</b>	Mercadorias e produtos diversos;
<b>Secção XXI</b>	Objetos de arte, de coleção ou antiguidades;

Ainda, apresentam-se os resultados da importação segundo a Classificação por Grandes Categorias Económicas (CGCE) a 1 dígito, designadamente:

- Bens de consumo;
- Bens intermédios;
- Bens de capital; e,
- Combustíveis.

No que se refere à exportação e ao Índice de Termos de Troca (ITT), a informação é apresentada através de um índice global.



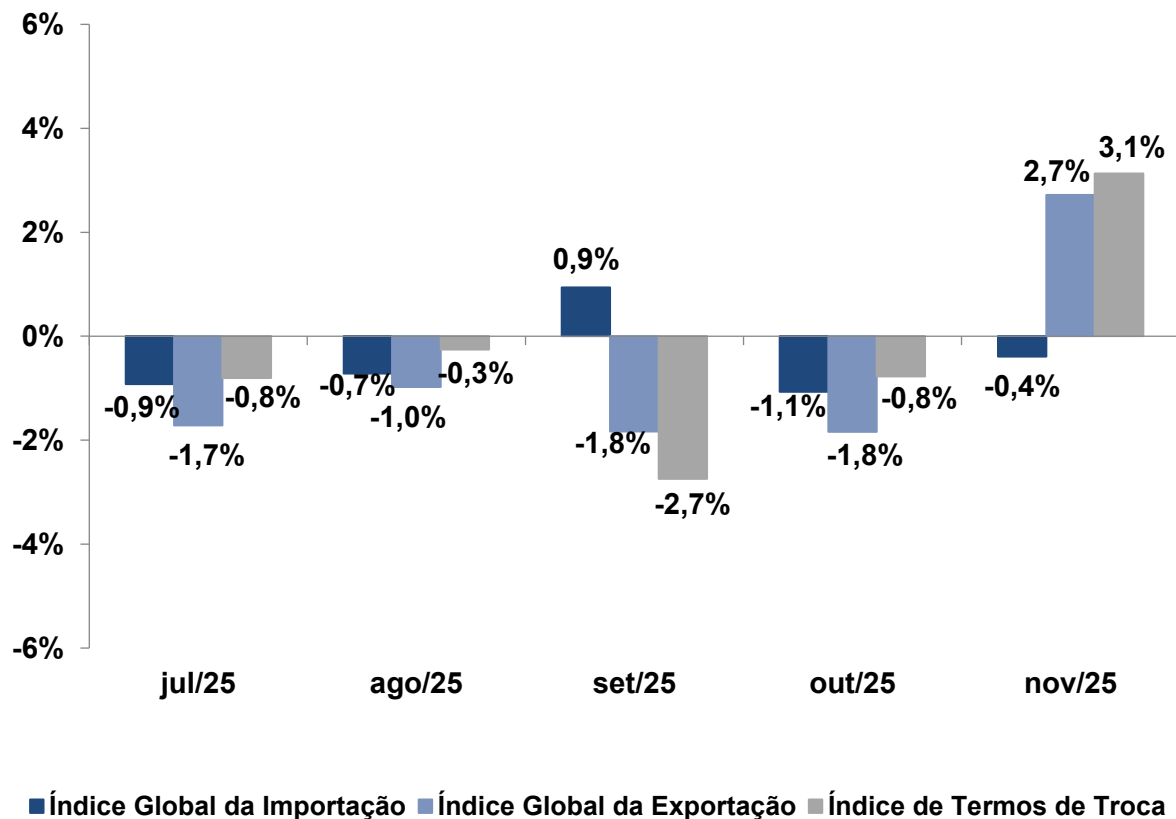
## ANÁLISE DOS PRINCIPAIS RESULTADOS

Os preços dos produtos importados diminuíram 0,4% em novembro de 2025, o que representa um aumento de 0,7 pp face ao registado no mês anterior (-1,1%).

Em novembro de 2025, a taxa de variação mensal dos preços dos produtos exportados fixou-se em 2,7%, o que representa um aumento de 4,6 pp face ao registado no mês anterior (-1,8%).

Em novembro de 2025 a taxa de variação mensal registada pelo Índice de Termos de Troca foi de 3,1%, aumentando 3,9 pp face à taxa registada no mês anterior (-0,8%).

**Gráfico 1 - Taxas de variação mensal dos Índices Globais da Importação, Exportação e de Termos de Troca – julho a novembro de 2025**



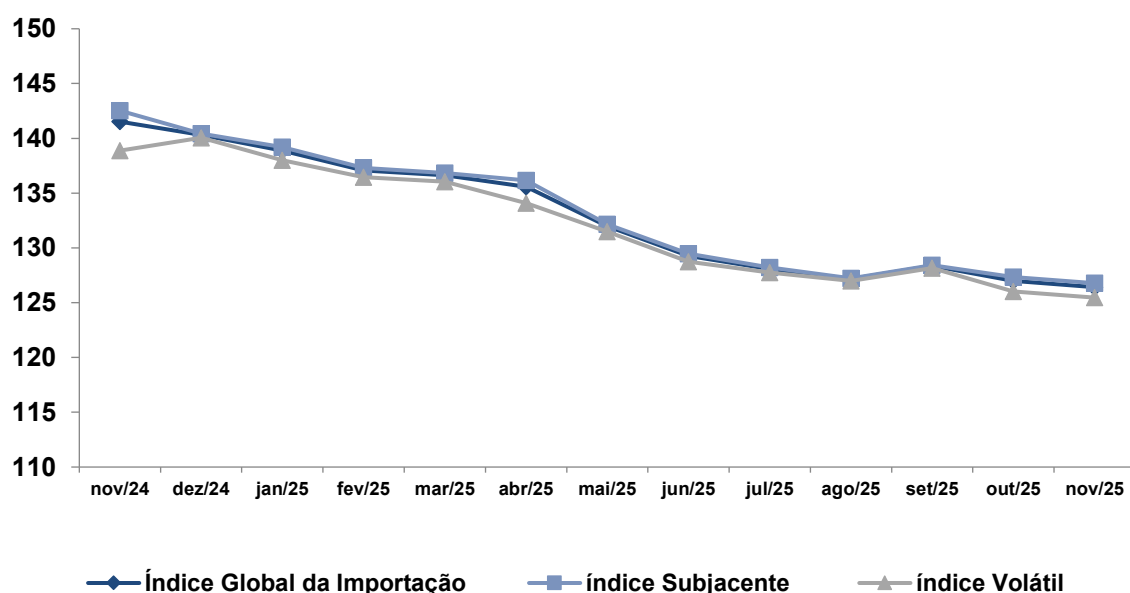
Fonte: INE, Índice de Preços do Comércio Externo

## ÍNDICES DE PREÇOS DA IMPORTAÇÃO

Em novembro de 2025, o Índice de Preços da Importação situou-se em 126,4, tendo registado um decréscimo de 0,4% relativamente ao mês anterior. Comparado com o mês de novembro de 2024, os preços dos produtos importados diminuíram 10,7%.

Na importação, os Índices Subjacente e Volátil diminuíram ambos 0,4% face ao mês anterior. Comparativamente a novembro de 2024, os Índices Subjacente e Volátil da importação diminuíram 11,0% e 9,7%, respetivamente.

**Gráfico 2 - Evolução dos Índices Subjacente, Volátil e Global na Importação – novembro de 2024 a novembro de 2025**



Fonte: INE, Índice de Preços do Comércio Externo

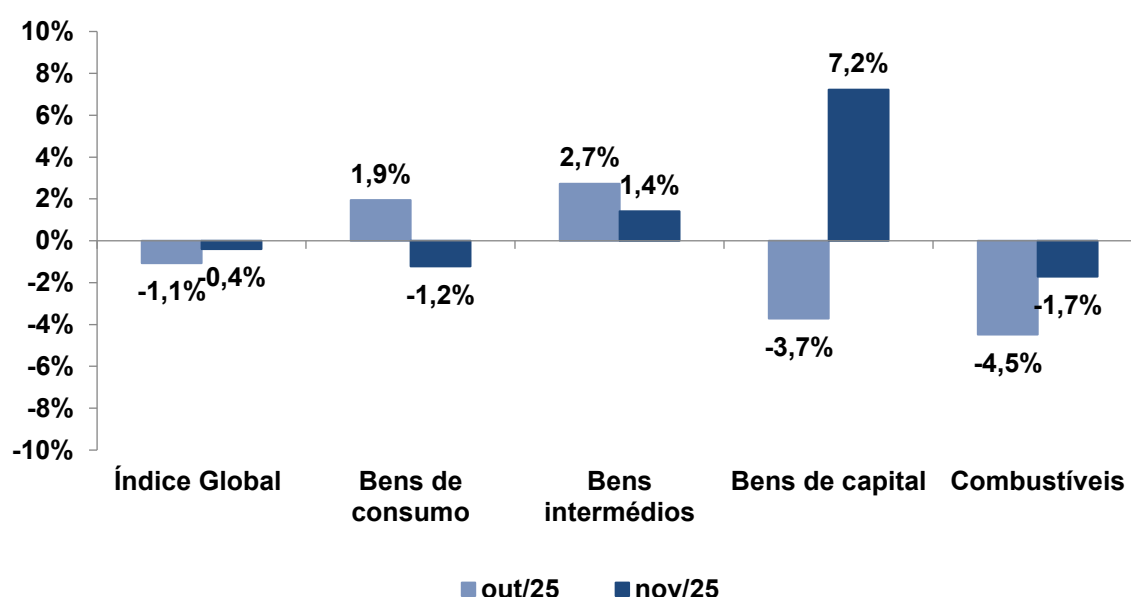
Em novembro de 2025, a diminuição dos preços na categoria “**Bens de Consumo**” (-1,2%), em comparação com o mês de outubro de 2025, foi impulsionada, sobretudo, pela diminuição dos preços dos “Produtos alimentares transformados” (-2,5%) e dos “Outros bens de consumo não duradouros” (-1,8%). Esse decréscimo foi, no entanto, parcialmente atenuado pela subida nos preços de “Produtos alimentares primários”, que apresentaram uma variação positiva de (1,9%).

Em novembro de 2025 a categoria “**Bens Intermédios**”, registou um aumento de 1,4%, em comparação com o mês de outubro de 2025, justificado essencialmente pela subida dos preços de “Produtos transformados para a construção” (2,9%) e “Partes para máquinas” (13,1%). Esse aumento foi, contudo, atenuado pela descida dos preços das “Peças para material de transporte” (-8,1%).

A categoria “**Bens de Capital**” registou um aumento de **7,2%**, no mês de novembro, em comparação com o mês anterior, justificado principalmente pela subida dos preços da subcategoria “máquinas” (9,7%).

Finalmente, no mês de novembro a categoria “**Combustíveis**” sofreu uma diminuição de **1,7%**, em comparação com o mês anterior, resultado exclusivo da diminuição de preços da sua única subcategoria, também designada “Combustíveis” (-1,7%).

**Gráfico 3 - Variação mensal dos Índices de Preço da Importação, segundo CGCE – outubro a novembro de 2025**

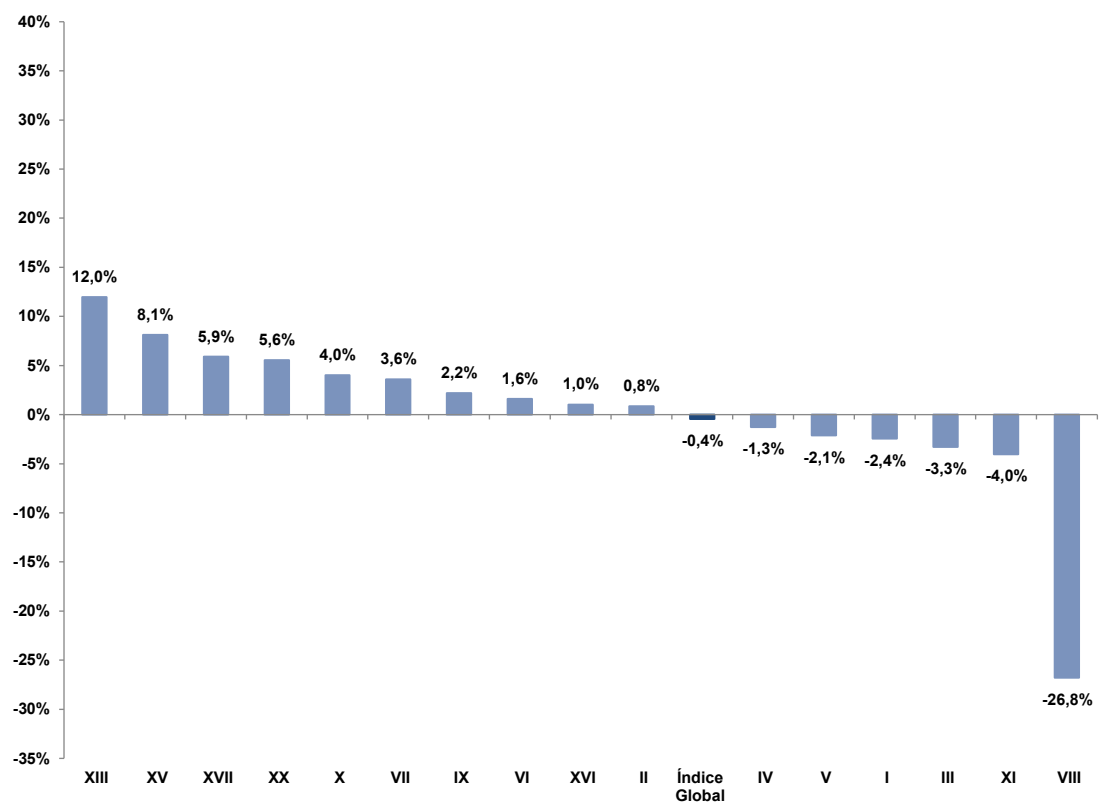


Fonte: INE, Índice de Preços do Comércio Externo

Nas importações, por principais secções do SH, registaram-se, no mês em análise, em comparação com o mês anterior, aumentos mais expressivos nos preços das seguintes secções: XVII - Material de transporte (5,9%), XV - Metais comuns e suas obras (8,1%) e XIII - Obras de pedras gesso e cimento, amianto, mica e de matérias semelhantes, produtos cerâmicos, vidros e suas obras (12,0%). Esses aumentos contribuíram para atenuar a evolução negativa do Índice Global da Importação, conforme ilustrado no Gráfico 4.

No mês de novembro de 2025, em comparação com o mês de outubro, destacam-se entre as secções que registaram as maiores quedas de preços: V - Produtos minerais (-2,1%), I - Animais vivos e produtos do reino animal (-2,4%) e IV - Produtos das indústrias alimentares, bebidas, líquidos alcoólicos e vinagres, tabaco e seus sucedâneos manufaturados (-1,3%).

**Gráfico 4 - Variação mensal dos Índices de Preço da Importação, segundo as principais secções do SH – novembro de 2025**



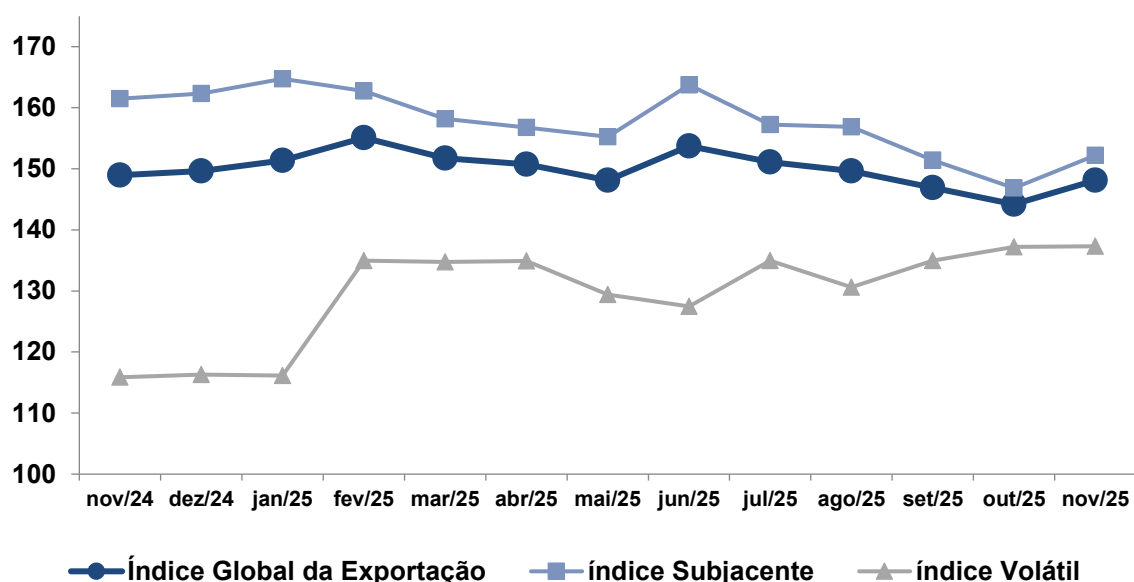
Fonte: INE, Índice de Preços do Comércio Externo

## ÍNDICES DE PREÇOS DA EXPORTAÇÃO

Em novembro de 2025, o índice de preços nas exportações foi de 148,1, representando um aumento de 2,7% em relação ao mês anterior. Em termos homólogos, a taxa de variação do Índice de Preços das Exportações fixou-se em -0,5%.

Na exportação, o Índice Subjacente e o Índice Volátil registaram um aumento de 3,7% e 0,1% respetivamente, em relação ao mês anterior. Comparativamente ao mês de novembro de 2024, o Índice Subjacente diminuiu 5,7% e o Índice Volátil aumentou 18,5%.

**Gráfico 5 - Evolução dos Índices Subjacente, Volátil e Global na Exportação – novembro de 2024 a novembro de 2025**



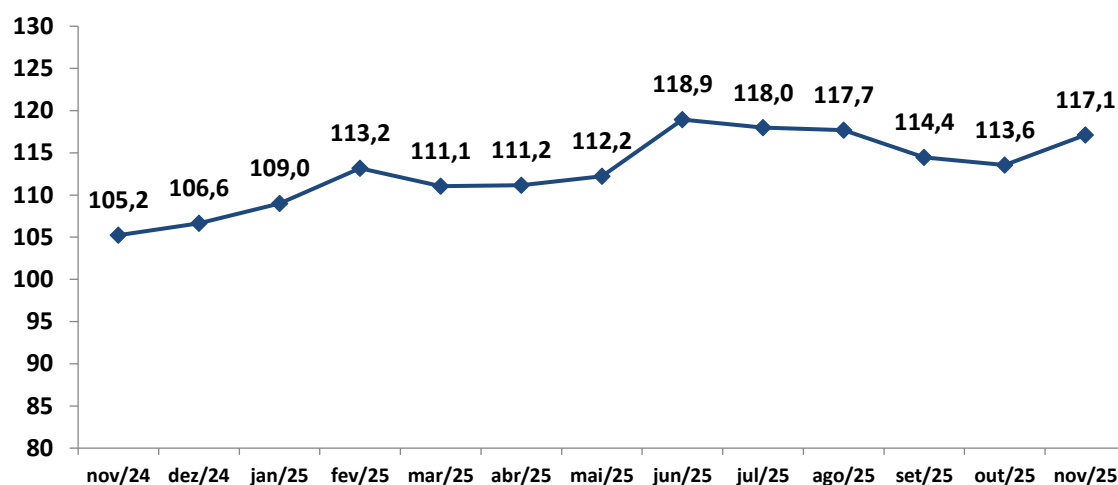
Fonte: INE, Índice de Preços do Comércio Externo

## ÍNDICES DE TERMOS DE TROCA

Em novembro de 2025, o Índice de Termos de Troca (ITT) fixou-se em 117,1, refletindo um aumento de 3,1% face ao mês anterior. Este indicador, que mede a relação entre os preços das exportações e das importações, aponta para uma melhoria nas condições de troca do país com o exterior.

Em termos homólogos, o ITT registou um crescimento de 11,3%.

**Gráfico 6 - Evolução do Índice de Termos de Troca – novembro de 2024 a novembro de 2025**



Fonte: INE, Índice de Preços do Comércio Externo

## ANEXOS

Tabela 1 - Índice Subjacente, Volátil e Global na Importação

	Ponderador	2024	2025				Variação em %		Contribuição à variação Global
		Nov.	Ago.	Set.	Out.	Nov.	Nov.25/ Out.25	Nov.25 /Nov.24	
<b>Índice Global da Importação</b>	<b>1 000,0</b>	<b>141,5</b>	<b>127,2</b>	<b>128,4</b>	<b>127,0</b>	<b>126,4</b>	<b>-0,4</b>	<b>-10,7</b>	<b>-0,4</b>
Índice Subjacente	724,2	142,5	127,2	128,4	127,3	126,8	-0,4	-11,0	-0,3
Índice Volátil	275,8	138,9	127,0	128,2	126,0	125,5	-0,4	-9,7	-0,1

Fonte: INE, Índice de Preços do Comércio Externo

Tabela 2 - Índice Subjacente, Volátil e Global na Exportação

	Ponderador	2024	2025				Variação em %		Contribuição à variação Global
		Nov.	Ago.	Set.	Out.	Nov.	Nov.25/ Out.25	Nov.25 /Nov.24	
<b>Índice Global na Exportação</b>	<b>100,0</b>	<b>148,9</b>	<b>149,6</b>	<b>146,9</b>	<b>144,2</b>	<b>148,1</b>	<b>2,7</b>	<b>-0,5</b>	<b>2,7</b>
Índice Subjacente	72,5	161,5	156,9	151,4	146,8	152,2	3,7	-5,7	1,1
Índice Volátil	27,5	115,9	130,6	135,0	137,2	137,3	0,1	18,5	0,0

Fonte: INE, Índice de Preços do Comércio Externo

Tabela 3 - Índice de Termos de Troca

	2024	2025				Variação em %	
	Nov.	Ago.	Set.	Out.	Nov.	Nov.25/ Out.25	Nov.25 /Nov.24
<b>Índice de Termos de Troca</b>	<b>105,2</b>	<b>117,7</b>	<b>114,4</b>	<b>113,6</b>	<b>117,1</b>	<b>3,1</b>	<b>11,3</b>

Fonte: INE, Índice de Preços do Comércio Externo

Tabela 4 - Índice de Valor Unitário das Importações segundo a Classificação por Grandes Categorias Económicas de bens

	Ponderador	2024	2025				Variação em %		Contribuição à variação Global
		Nov.	Ago.	Set.	Out.	Nov.	Nov.25/ Out.25	Nov.25 /Nov.24	
<b>Índice Global da Importação</b>	<b>1000,0</b>	<b>141,5</b>	<b>127,2</b>	<b>128,4</b>	<b>127,0</b>	<b>126,5</b>	<b>-0,4</b>	<b>-10,6</b>	<b>-0,4</b>
<b>Bens de consumo</b>	<b>336,6</b>	<b>133,8</b>	<b>128,3</b>	<b>127,2</b>	<b>129,7</b>	<b>128,1</b>	<b>-1,2</b>	<b>-4,3</b>	<b>-0,4</b>
Produtos alimentares primários	78,0	142,7	134,1	131,9	130,9	133,4	1,9	-6,5	0,2
Produtos alimentares transformados	201,2	139,3	134,1	133,1	137,5	134,1	-2,5	-3,8	-0,5
Material de transporte	20,2	97,2	91,5	91,5	89,8	91,6	2,0	-5,8	0,0
Outros bens de consumo duradouros	5,4	138,5	130,8	126,6	129,3	127,5	-1,4	-8,0	0,0
Outros bens de consumo semiduradouros	14,3	111,5	104,4	110,6	105,3	102,9	-2,2	-7,7	0,0
Outros bens de consumo não duradouros	17,6	89,2	97,0	93,9	100,1	98,3	-1,8	10,2	0,0
<b>Bens intermédios</b>	<b>174,9</b>	<b>122,0</b>	<b>122,5</b>	<b>123,8</b>	<b>127,2</b>	<b>129,0</b>	<b>1,4</b>	<b>5,7</b>	<b>0,2</b>
Produtos alimentares primários	7,5	123,1	131,4	128,9	115,0	125,1	8,8	1,6	0,1
Produtos alimentares transformados	0,9	146,5	132,1	160,9	148,8	142,9	-4,0	-2,4	0,0
Outros produtos primários	11,1	62,4	57,9	57,5	57,2	57,6	0,7	-7,6	0,0
Produtos transformados para agricultura	0,1	117,7	119,1	114,6	110,0	113,2	2,9	-3,8	0,0
Produtos transformados para as indústrias alimentares e tabaco	6,1	112,8	108,9	100,3	97,3	102,8	5,7	-8,8	0,0
Produtos transformados para a confeção e o calçado	5,9	66,4	64,4	64,9	66,7	60,7	-9,1	-8,6	0,0
Produtos transformados para indústrias várias	14,7	123,0	120,7	118,4	121,7	130,1	6,8	5,7	0,1
Produtos transformados para a construção	75,0	130,1	126,5	128,9	138,6	142,6	2,9	9,6	0,2
Produtos transformados para a carpintaria	10,5	122,7	130,5	126,3	120,7	129,8	7,6	5,8	0,1
Outros produtos transformados	16,5	131,3	104,7	110,3	114,1	104,1	-8,8	-20,7	-0,1
Partes para máquinas	9,0	97,2	131,2	143,7	121,7	137,7	13,1	41,7	0,1
Peças para material de transporte	17,5	148,5	175,8	173,5	181,1	166,5	-8,1	12,1	-0,2
<b>Bens de capital</b>	<b>62,6</b>	<b>151,3</b>	<b>134,5</b>	<b>142,7</b>	<b>137,4</b>	<b>147,3</b>	<b>7,2</b>	<b>-2,6</b>	<b>0,5</b>
Máquinas	45,3	167,2	140,8	154,4	146,1	160,2	9,7	-4,2	0,5
Automóveis para uso particular	16,7	109,5	117,3	111,5	113,8	113,0	-0,8	3,1	0,1
Motores para material de transporte	0,6	109,2	132,0	119,3	134,2	128,5	-4,2	17,6	0,0
<b>Combustíveis</b>	<b>425,9</b>	<b>154,2</b>	<b>127,1</b>	<b>129,0</b>	<b>123,3</b>	<b>121,1</b>	<b>-1,7</b>	<b>-21,5</b>	<b>-0,7</b>
Combustíveis	425,9	154,2	127,1	129,0	123,3	121,1	-1,7	-21,5	-0,7

Fonte: INE, Índice de Preços do Comércio Externo



**Tabela 5 - Índice de Valor Unitário das Importações segundo principais secções do Sistema Harmonizado**

Secção do SH	Ponderador	2024	2025				Variação em %		Contribuição à variação Global
		Nov.	Ago.	Set.	Out.	Nov.	Nov.25/ Out.25	Nov.25 /Nov.24	
<b>Índice Global da Importação</b>	<b>1 000,0</b>	<b>141,5</b>	<b>127,2</b>	<b>128,4</b>	<b>127,0</b>	<b>126,4</b>	<b>-0,4</b>	<b>-10,7</b>	<b>-0,4</b>
I	86,8	134,3	132,8	131,5	132,8	129,6	-2,4	-3,5	-0,2
II	80,5	149,4	144,1	135,3	130,4	131,5	0,8	-12,0	0,1
III	25,7	164,3	143,3	149,8	148,7	143,8	-3,3	-12,4	-0,1
IV	100,1	127,5	121,2	124,2	134,4	132,7	-1,3	4,0	-0,1
V	467,1	152,5	127,1	129,8	125,9	123,3	-2,1	-19,1	-1,0
VI	20,9	112,8	121,5	115,5	124,6	126,6	1,6	12,2	0,0
VII	13,5	137,0	115,5	104,6	98,7	102,2	3,6	-25,4	0,0
VIII	2,4	92,4	82,3	82,3	86,4	63,3	-26,8	-31,5	0,0
IX	7,7	85,3	100,6	111,5	102,3	104,5	2,2	22,5	0,0
X	10,1	119,4	121,4	121,8	125,8	130,8	4,0	9,6	0,0
XI	14,0	83,7	80,6	87,1	81,9	78,6	-4,0	-6,1	0,0
XIII	18,2	73,2	75,4	74,1	68,3	76,5	12,0	4,4	0,1
XV	37,6	131,1	125,0	117,9	124,7	134,8	8,1	2,9	0,3
XVI	49,8	125,4	134,7	136,5	136,9	138,3	1,0	10,3	0,1
XVII	61,4	147,1	131,3	140,7	133,1	140,9	5,9	-4,2	0,4
XX	4,1	150,3	138,4	137,8	138,8	146,5	5,6	-2,5	0,0

Fonte: INE, Índice de Preços do Comércio Externo